

Flaixos Infomensual

Octubre 2008

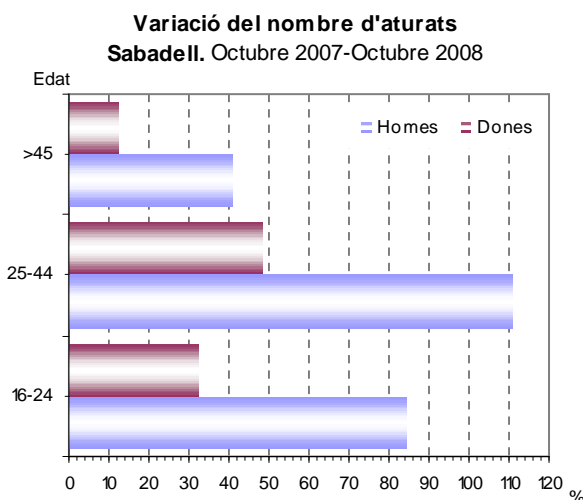
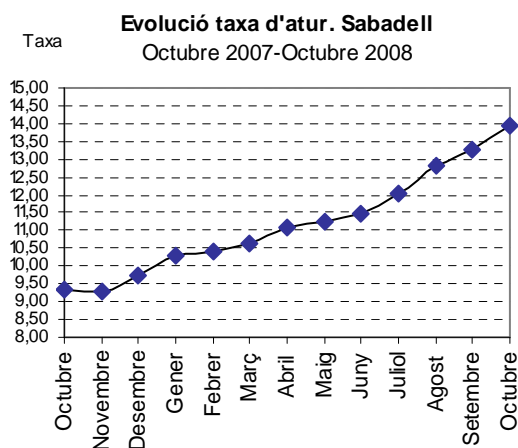
Atur registrat

Sabadell. Variació octubre 2007 - 2008

	Oct. 07	Oct. 08	Δ% 07-08
Nombre d'aturats	8.507	12.626	48,42
Taxa d'atur	9,37	13,91	4,54
Dones, nombre d'aturades	5.088	6.555	28,83
Dones, taxa d'atur	12,94	16,67	3,73
Homes, nombre d'aturats	3.419	6.071	77,57
Homes, taxa d'atur	6,65	11,80	5,16
Taxa d'atur < 25 anys	5,93	9,54	3,61
Dones, taxa d'atur < 25 anys	5,88	7,79	1,91
Homes, taxa d'atur < 25 anys	5,97	11,01	5,04
Taxa d'atur > 45 anys	15,86	19,49	3,62
Dones, taxa d'atur > 45 anys	26,72	30,12	3,39
Homes, taxa d'atur > 45 anys	9,16	12,93	3,77

Font: Elaboració pròpia.

* El color vermell indica evolució negativa, i el verd, positiva.



♣ Al mes d'octubre d'enguany, **el nombre d'aturats a Sabadell assoleix un nou màxim, amb 12.626 persones desocupades**, un 48,4% més respecte del mateix període de l'any passat.

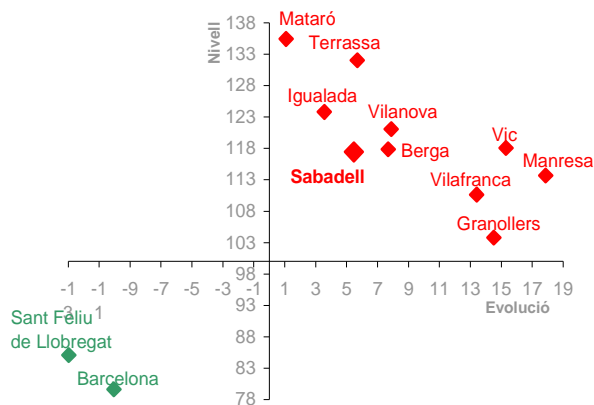
♣ Així, **la taxa d'atur se situa en el 13,9%**, 4,5 punts percentuals més respecte del mes d'octubre de 2007.

♣ Aquest augment de l'atur és més intens en els homes (77,6%; 2.652 aturats més) que en les dones (28,8%; 1.467 aturades més). Aquest mes d'octubre, les dones representen el 51,9% del total d'aturats i els homes el 48,1%. La diferència entre la taxa d'atur femenina i masculina se situa, per primer cop en els últims quatre anys, per sota dels cinc punts percentuals (4,9).

♣ L'anàlisi de l'atur segons sexe i edat continua mostrant diferències significatives. **L'augment més intens es registra en els homes aturats d'entre 25 i 44 anys**, en què la xifra d'aturats augmenta poc més del doble respecte del mes d'octubre de 2007. En canvi, els aturats de 45 anys i més són els que registren un augment de l'atur menys intens en el període observat.

♣ Per grans sectors d'activitat, **la construcció lidera l'increment del nombre de persones desocupades** (120,8% interanual; 964 aturats més). Els serveis i la indústria també registren un increment del nombre d'aturats en el període observat, si bé de manera menys intensa (49,1% i 28,2%, respectivament).

Diagrama d'Informació Provincial
Atur octubre 2008



El nivell indica si el municipi es situa per sobre o per sota de la mitjana de la província de Barcelona (amb el límit situat en el 100), mentre que l'evolució indica si l'indicador ha crescut més o menys respecte a la província de Barcelona (si creix més es situarà a la dreta del gràfic i si creix menys, a l'esquerra del gràfic).

Els colors, de més favorable a menys favorable, són:
 Verd -Evolució i Nivell favorables
 Blau -Evolució desfavorable/Nivell favorable
 Taronja -Evolució favorable/Nivell desfavorable
 Vermell -Evolució i Nivell desfavorables

- ♣ En aquest gràfic es representa la taxa d'atur registrat i la seva evolució durant el darrer any dels municipis capitals de comarca en relació amb la província de Barcelona. Al mes d'octubre d'enguany, la majoria dels municipis analitzats (Mataró, Terrassa, Igualada, Vilanova i la Geltrú, **Sabadell**, Berga, Vic, Manresa, Vilafranca del Penedès i Granollers) registren una taxa de l'atur per sobre de la mitjana provincial i una evolució interanual també superior. Només dos municipis (Sant Feliu de Llobregat i Barcelona) registren una taxa d'atur per sota de la mitjana provincial i, a més, l'evolució interanual del nombre d'aturats també és inferior a la mitjana provincial.

- ♣ Així, **la taxa d'atur a Sabadell se situa per sobre de la mitjana provincial** (2 punts percentuals), mentre que la seva **evolució** en el darrer any ha estat **pitjor que la de la mitjana provincial**.

Contractació

Sabadell. Variació octubre 2007 - 2008

	Oct. 07	Oct. 08	Δ% 07-08*
Nombre de contractes	7.143	4.289	-39,96
Contractació femenina (%)	53,94	54,26	0,32
Contractació juvenil (%)	31,84	29,80	-2,04
Contractació > 45 anys (%)	12,85	14,57	1,72
Contractes temporals (%)	80,13	80,35	0,22
Contractes indefinits (%)	19,87	19,65	-0,22

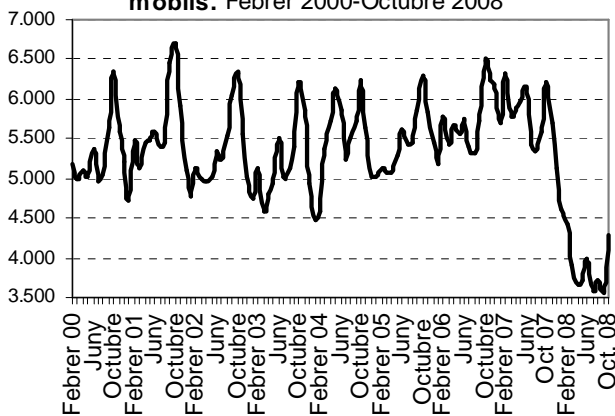
Font: Elaboració pròpia.

* El color vermell indica evolució negativa, i el verd, positiva.

♣ **Durant el mes d'octubre d'enguany s'han formalitzat 4.289 contractes laborals a Sabadell**, un 40% menys respecte del mes d'octubre de 2007.

♣ Per sexes, aquest descens de la contractació es produeix uniformement en els homes (-40,4% interanual) que en les dones (-39,6%). **El pes de la contractació femenina se situa en el 54,3% del total dels contractes en el mes d'octubre d'enguany.**

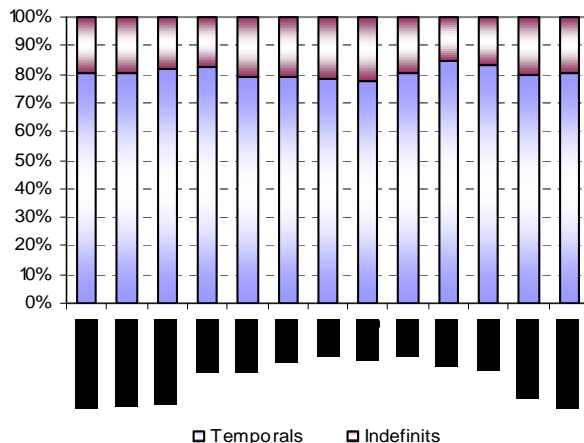
Evolució contractació a Sabadell. Mitjanes mòbils. Febrer 2000-Octubre 2008



♣ Per edats, el descens de la contractació laboral és més intens en el grup d'edat d'entre 16 i 24 anys (-43,8%). En aquest grup, és més intensa la caiguda del nombre de contractes signats per homes (-49,9%) que el nombre de contractes signats per dones (-38,6%).

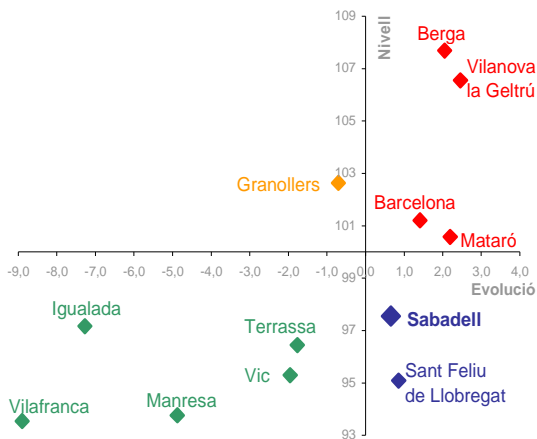
♣ En el mes d'octubre d'enguany, **la taxa de temporalitat contractual se situa en el 80,4%**, un percentatge semblant a l'observat en el mes d'octubre de 2007. De fet, en el darrer any, el pes de la contractació indefinida s'estabilitza al voltant del 20%, 8 punts percentuals per sobre del que es venia observant els anys anteriors.

Evolució dels contractes temporals i indefinits a Sabadell. Octubre 2007- Octubre 2008



♣ Per grans sectors d'activitat, **el nombre de contractes laborals procedents del sector de la construcció registra un descens del 44,1%**, més intens que el que s'observa en el sector serveis (-39,8%) i la indústria (-35,5%).

Diagrama d'Informació Provincial
Contractació temporal octubre 2008



El nivell indica si el municipi es situa per sobre o per sota de la mitjana de la província de Barcelona (amb el límit situat en el 100), mentre que l'evolució indica si l'indicador ha crescut més o menys respecte a la província de Barcelona (si creix més es situarà a la dreta del gràfic i si creix menys, a l'esquerra del gràfic).

Els colors, de més favorable a menys favorable, són:
 Verd -Evolució i Nivell favorables
 Blau -Evolució desfavorable/Nivell favorable
 Taronja -Evolució favorable/Nivell desfavorable
 Vermell -Evolució i Nivell desfavorables

- ♣ En aquest gràfic es representa la taxa de temporalitat contractual i la seva evolució durant el darrer any dels municipis capitals de comarca en relació amb la província de Barcelona. En el mes d'octubre de 2008 hi ha cinc municipis amb una taxa de temporalitat contractual superior a la mitjana provincial. D'aquests, 4 municipis (Berga, Vilanova i la Geltrú, Barcelona i Mataró) registren una evolució de la taxa de temporalitat contractual superior a la mitjana provincial en el darrer any, mentre que el municipi de Granollers té un comportament favorable. D'altra banda, Sabadell i Sant Feliu de Llobregat registren una taxa de temporalitat contractual inferior a la mitjana provincial, encara que l'evolució d'aquest indicador en el darrer any és desfavorable respecte la província. Finalment, 5 municipis (Terrassa, Vic, Manresa, Igualada i Vilafranca) tenen una taxa de temporalitat contractual millor que la mitjana provincial i, a més, registren una millor evolució d'aquest indicador en aquest darrer any.

- ♣ Per tant, el **pes de la contractació temporal registrada a Sabadell se situa per sota de la mitjana provincial**, mentre que la seva **evolució anual ha estat pitjor que l'evolució del conjunt de les capitals de comarca barcelonines**.