

Flaixos Infomensual

Setembre 2008

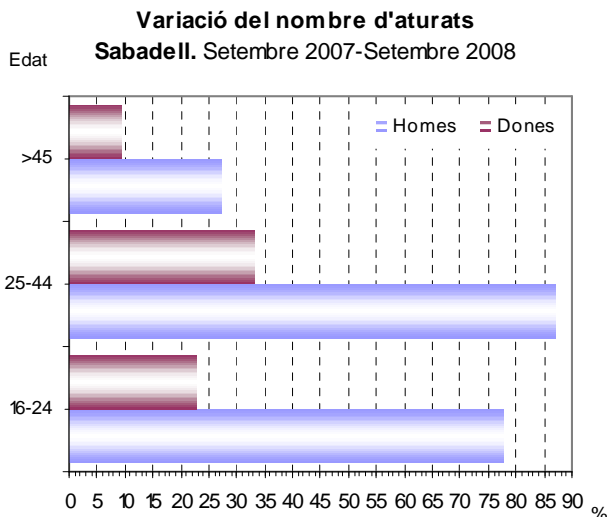
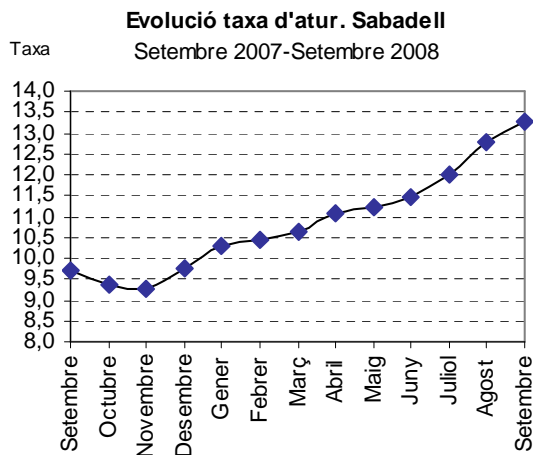
Atur registrat

Sabadell. Variació setembre 2007-2008

	Set. 07	Set. 08	Δ% 07-08
Nombre d'aturats	8.820	12.042	36,53
Taxa d'atur	9,72	13,27	3,55
Dones, nombre d'aturades	5.263	6.331	20,29
Dones, taxa d'atur	13,38	16,10	2,72
Homes, nombre d'aturats	3.557	5.711	60,56
Homes, taxa d'atur	6,92	11,10	4,18
Taxa d'atur < 25 anys	6,12	9,33	3,20
Dones, taxa d'atur < 25 anys	6,20	7,61	1,41
Homes, taxa d'atur < 25 anys	6,06	10,76	4,70
Taxa d'atur > 45 anys	16,13	18,67	2,55
Dones, taxa d'atur > 45 anys	26,93	29,40	2,47
Homes, taxa d'atur > 45 anys	9,46	12,05	2,59

Font: Elaboració pròpia.

* El color vermell indica evolució negativa, i el verd, positiva.



♣ **L'atur continua en ascens i al mes de setembre d'enguany el nombre d'aturats registrats se situa en 12.042** (amb 3.222 aturats més respecte del mateix període de l'any anterior; el 36,5% d'increment). Es tracta del desè mes consecutiu en què es registra un augment interanual del nombre de persones aturades. En el conjunt de Catalunya s'ha produït un increment semblant (el 37,2%).

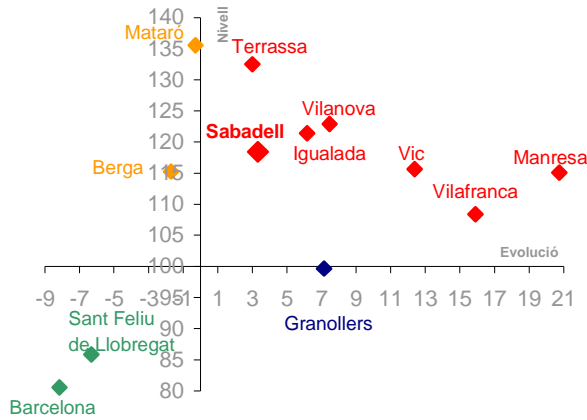
♣ **La taxa d'atur se situa en el 13,27%** la taxa més alta observada des de gener de 2005, tres punts i mig per sobre de la taxa d'atur de setembre de 2007.

♣ Per sexes, l'increment en el nombre d'homes aturats registrats és tres vegades més que el de les dones aturades (60,6% i 20,3% respectivament). Això fa que la diferència entre la taxa d'atur de les dones i dels homes s'escurci i arribi a 5 punts percentuals.

♣ En el període observat, el nombre d'aturats registrats de tots els col·lectius d'edats augmenten respecte al mateix període de l'any anterior. Si s'analiza per sexe i edat s'observa, a diferència de mesos anteriors, que **el col·lectiu d'homes aturats de 25 a 44 anys és el que registra un increment més intens** d'aquest indicador en el darrer any, amb un increment del nombre d'aturats del 87%, seguit dels homes aturats de 16 a 24 anys, amb un increment del 77,7%.

♣ Per grans sectors d'activitat, continua l'intens augment del nombre d'aturats en la construcció (91,7%; 788 aturats més respecte a setembre de 2007) seguits dels aturats sense ocupació anterior (72,8%; 161 aturats més) i del sector serveis (40%; 1.700 aturats més).

Diagrama d'Informació Provincial
Atur setembre 2008



El nivell indica si el municipi se situa per sobre o per sota de la mitjana de la província de Barcelona (amb el límit situat en el 100), mentre que l'evolució indica si l'indicador ha crescut més o menys respecte a la província de Barcelona (si creix més es situarà a la dreta del gràfic i si creix menys, a l'esquerra).

Els colors, de més favorable a menys favorable, són:
 Verd -Evolució i Nivell favorables
 Blau -Evolució desfavorable/Nivell favorable
 Taronja -Evolució favorable/Nivell desfavorable
 Vermell -Evolució i Nivell desfavorables

- ♣ En aquest gràfic es representa la taxa d'atur registrat i la seva evolució durant el darrer any dels municipis capitals de comarca en relació amb la província de Barcelona. Al mes de setembre d'enguany, la majoria dels municipis analitzats (Terrassa, Vilanova i la Geltrú, Igualada, **Sabadell**, Vic, Manresa i Vilafranca del Penedès) registren una taxa d'atur superior a la mitjana provincial i una evolució interanual d'aquest indicador desfavorable respecte a l'evolució per al conjunt de la província. Mataró i Berga, tot i registrar una taxa d'atur per sobre de la mitjana provincial, evoluciona favorablement respecte de la província. En canvi, tres municipis registren una taxa d'atur per sota de la mitjana provincial. D'aquests, dos municipis (Sant Feliu de Llobregat i Barcelona) presenten una evolució interanual de la taxa d'atur millor que la mitjana provincial, mentre que Granollers registra una variació de la taxa d'atur desfavorable respecte a la mitjana de la província de Barcelona.

Així, **la taxa d'atur a Sabadell es manté per sobre la mitjana provincial** (2,1 punts percentuals), i la seva **evolució** en el darrer any ha estat **pitjor que la de la mitjana provincial**.

Contractació

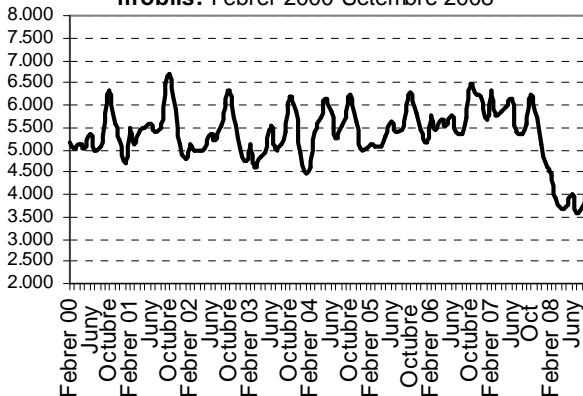
Sabadell. Variació set. 2007-set. 2008

	Set. 07	Set. 08	Δ% 07-08
Nombre de contractes	5.805	4.301	-25,91
Contractació femenina (%)	52,71	53,08	0,37
Contractació juvenil (%)	30,25	27,27	-2,98
Contractació > 45 anys (%)	14,33	15,88	1,55
Contractes temporals (%)	82,99	79,47	-3,52
Contractes indefinits (%)	17,01	20,53	3,52

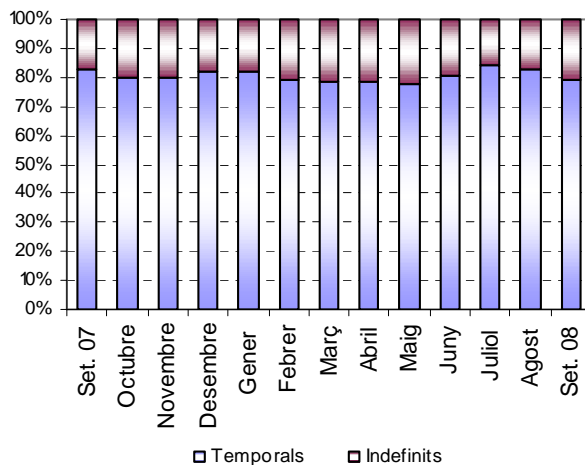
Font: Elaboració pròpia.

* El color vermell indica evolució negativa, i el verd, positiva.

Evolució contractació a Sabadell. Mitjanes mòbils. Febrer 2000-Setembre 2008



Evolució dels contractes temporals i indefinits a Sabadell. Setembre 2007-Setembre 2008



♣ **Durant el mes de setembre d'enguany s'han signat 4.301 contractes nous**, descens del 25,9% (1.504 contractes menys) respecte dels signats durant el setembre del 2007. Pel que fa al conjunt de Catalunya, el nombre de contractes signats ha disminuït el 5,6% en el període observat.

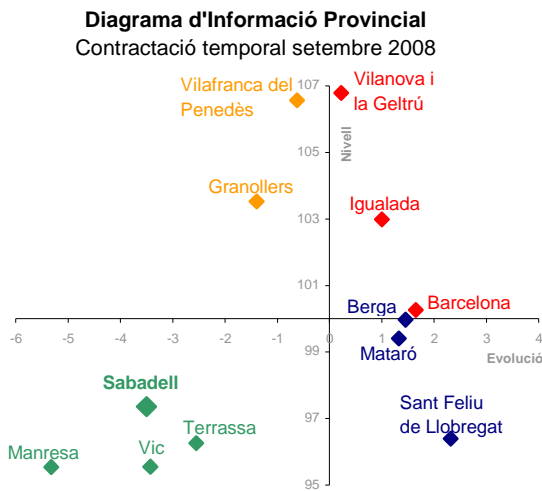
♣ Tant la contractació femenina com la masculina han experimentat un descens semblant en el nombre de contractes signats (-25,4% les dones i -26,5% els homes).

♣ El pes de la contractació femenina sobre el total de contractes (53,1%) es manté estable respecte del mateix període de l'any anterior.

♣ Per edats, el descens és més significatiu entre els joves de 16 a 24 anys (-33,2%), destacant els homes d'aquest col·lectiu que veu un descens del -41,3%, seguit del col·lectiu d'edat de 25 a 44 anys (-24%). D'altra banda, els contractes signats per persones majors de 44 anys són els que menys han disminuït (-17,9%).

♣ El nombre total de contractes indefinits és de 883 i representa el 20,5% del total de contractes signats durant setembre de 2008 (increment de 3,3 punts percentuals respecte setembre de 2007) i se situa per sobre de la mitjana catalana (17,9%). Per tant la taxa de temporalitat contractual se situa en el 79,5%.

♣ A la gràfica en què es presenta l'evolució dels contractes temporals i indefinits, s'observa un nou augment del pes de la contractació indefinida respecte els mesos anteriors.



El nivell indica si el municipi es situa per sobre o per sota de la mitjana de la província de Barcelona (amb el límit situat en el 100), mentre que l'evolució indica si l'indicador ha crescut més o menys respecte a la província de Barcelona (si creix més es situarà a la dreta del gràfic i si creix menys, a l'esquerra).

Els colors, de més favorable a menys favorable, són:
 Verd -Evolució i Nivell favorables
 Blau -Evolució desfavorable/Nivell favorable
 Taronja -Evolució favorable/Nivell desfavorable
 Vermell -Evolució i Nivell desfavorables

- ♣ En aquest gràfic es representa la taxa de temporalitat contractual i la seva evolució durant el darrer any dels municipis capitals de comarca en relació amb la província de Barcelona. Al mes de setembre de 2008 hi ha cinc municipis amb la taxa de temporalitat contractual per sobre de la mitjana provincial. Tres d'aquests municipis (Vilanova i la Geltrú, Igualada i Barcelona) registren una evolució de l'indicador desfavorable respecte a la mitjana provincial, mentre que Vilafranca del Penedès i Granollers té una evolució favorable de la taxa de temporalitat contractual en el darrer any. D'altra banda, els set municipis restants (Berga, Mataró, Sant Feliu de Llobregat, Sabadell, Terrassa, Vic i Manresa), registren una taxa de temporalitat contractual inferior a la mitjana provincial i a més quatre d'aquests municipis (**Sabadell**, Manresa, Vic i Terrassa) registren una variació interanual de l'indicador favorable respecte a la mitjana provincial.

Per tant, el **pes de la contractació temporal registrada a Sabadell se situa per sota de la mitjana provincial**, i a més la seva **evolució en el darrer any ha estat millor** que en el conjunt de les capitals de comarca de la província de Barcelona.