

Flaixos Infomensual

Febrer 2006

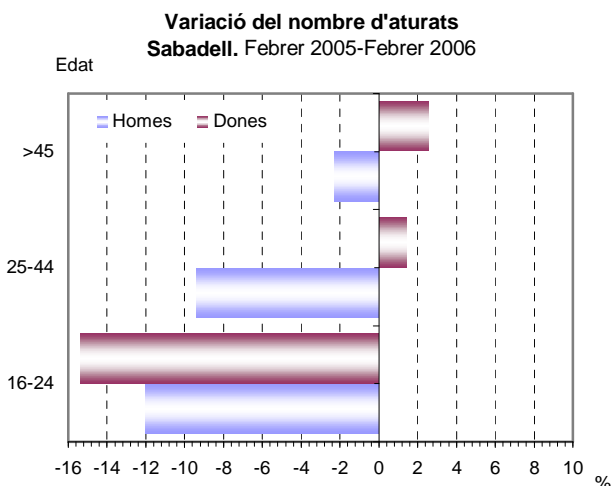
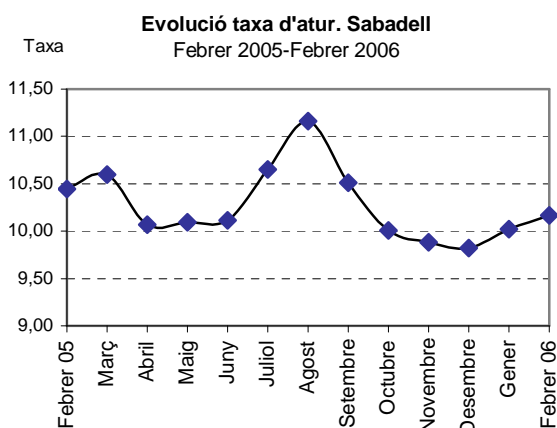
Atur registrat

Sabadell. Variació febrer 2005-febrer 2006

	Febrer 05	Febrer 06	Δ% 05-06
Nombre d'aturats	9.479	9.231	-2,62
Taxa d'atur	10,44	10,17	-0,27
Dones, nombre d'aturades	5.514	5.541	0,49
Dones, taxa d'atur	14,02	14,09	0,07
Homes, nombre d'aturats	3.965	3.690	-6,94
Homes, taxa d'atur	7,71	7,17	-0,53
Taxa d'atur < 25 anys	7,23	6,25	-0,98
Dones, taxa d'atur < 25 anys	7,37	6,23	-1,13
Homes, taxa d'atur < 25 anys	7,12	6,26	-0,86
Taxa d'atur > 45 anys	15,81	15,92	0,11
Dones, taxa d'atur > 45 anys	25,39	26,04	0,65
Homes, taxa d'atur > 45 anys	9,90	9,67	-0,23

Font: Elaboració pròpia.

* El color vermell indica evolució negativa, i el verd, positiva.



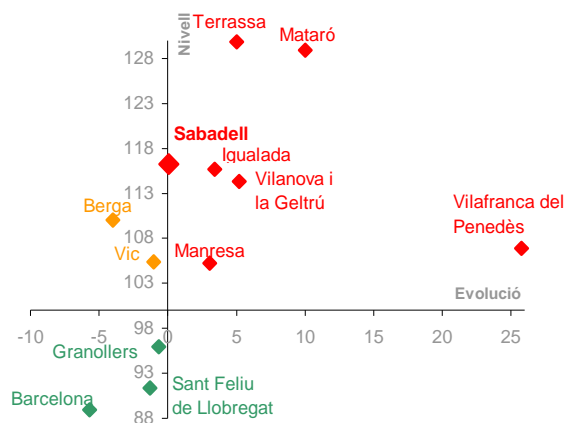
♣ **El nombre d'aturats registrats durant el mes de febrer d'enguany ha estat de 9.231 persones, el que significa una disminució del 2,6% respecte febrer del 2005** (gairebé 250 aturats menys) reducció que ja es donà el primer mes de l'any, amb la diferència que aquest cop la reducció es dona només en els homes, ja que les dones veuen un increment del 0,5% anual. La taxa d'atur es situa en el 10,2%.

♣ El descens de l'atur masculí (-6,9%) es produeix en tots els grups d'edat, al contrari del femení on l'únic grup d'edat que decreix és el de 16 a 24 anys (-15,4%). La proporció de dones aturades sobre el total d'aturats registrats és del 60%, pes que ha augmentat un punt respecte el mes anterior. La diferència entre la taxa d'atur femenina i masculina es manté en els set punts percentuals.

♣ Tal i com podem veure a la gràfica de l'esquerra, la taxa d'atur continua incrementant-se des de desembre, tot i això hi ha un descens del 0,3% respecte del mes de febrer de l'any anterior.

♣ Per trams d'edat, **l'atur disminueix notablement entre els joves de 16 a 25 anys independentment del sexe** (homes -12%, dones -15,4%). En la resta de trams, en canvi, només es registren disminucions en els homes.

Diagrama d'Informació Provincial
Atur febrer 2006



El nivell indica si el municipi es situa per sobre o per sota del promig de la província de Barcelona (amb el límit situat en el 100), mentre que l'evolució indica si l'indicador ha crescut més o menys respecte la província de Barcelona (si creix més es situarà a la dreta del gràfic i si creix menys, a l'esquerra del gràfic).

Els colors, de més favorable a menys favorable, són:

- Verd -Evolució i Nivell favorables
- Blau -Evolució desfavorable/Nivell favorable
- Taronja -Evolució favorable/Nivell desfavorable
- Vermell -Evolució i Nivell desfavorables

- ♣ El següent gràfic presenta la taxa d'atur registrat i la seva evolució durant el darrer any dels municipis que integren el projecte Perfil de Ciutat¹. Tal i com es va veure el mes anterior 9 d'aquests municipis tenen una taxa d'atur per sobre de la mitjana provincial on l'evolució anual ha estat més elevada a 7 d'ells (Vilafranca del Penedès, Mataró, Terrassa, Vilanova i la Geltrú, Igualada, Manresa i **Sabadell**) la qual cosa ens indica una situació desfavorable d'aquest indicador. Els dos municipis restants (Berga i Vic) es troben en una situació incerta ja que el seu nivell de taxa d'atur es desfavorable respecte de la província, però l'evolució anual respecte d'aquesta es favorable. D'altre banda Granollers, Sant Feliu de Llobregat i Barcelona són els municipis que gaudeixen d'una situació favorable tant en el nivell de la taxa d'atur com en la seva evolució interanual, sempre respecte de la província tal i com es va veure el mes anterior.

Més concretament el nivell de la **taxa d'atur a Sabadell es manté per sobre la mitjana provincial** (1,4 punts percentuals), i la seva **evolució interanual és superior respecte la de la província**, situació que es repeteix durant els 11 mesos anteriors.

¹ Aquest projecte s'està desenvolupant conjuntament amb altres 9 municipis de la província de Barcelona (Terrassa, Rubí, Mataró, Santa Coloma de Gramenet, Barberà del Vallès, Vilanova i la Geltrú, Manresa, Vic i Granollers) de manera que es puguin realitzar tant anàlisis evolutius com comparatius entre les unitats administratives amb un seguit d'indicadors estadístics actualitzables anualment.

Contractació

Sabadell. Variació desembre 2004 - 2005

	Des 04	Des 05	Δ% 04-05*
Nombre de contractes	4.801	4.482	-6,64
Contractació femenina (%)	54,61	55,33	0,72
Contractació juvenil (%)	36,33	36,81	0,49
Contractació > 45 anys (%)	9,96	11,74	1,78
Contractes temporals (%)	89,19	87,77	-1,42
Contractes indefinits (%)	10,81	12,23	1,42

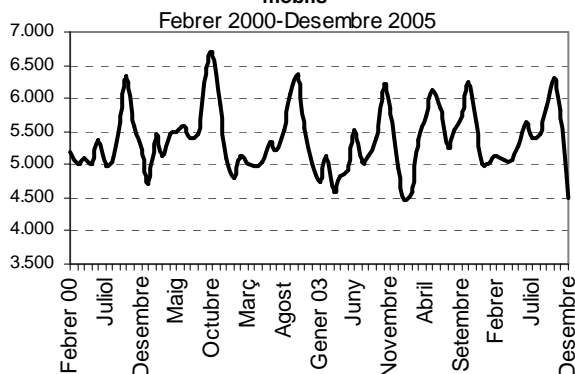
Font: Elaboració pròpia.

* El color vermell indica evolució negativa, i el verd, positiva.

Degut a que no disposem de les dades actualitzades de l'any 2006 per la contractació, es mostren les dades del mes del desembre de l'any anterior.

- ♣ **Notable reducció del nombre de contractes signats en el mes de desembre**, amb una disminució del 6,6% (4.482 contractes) respecte el mateix període de l'any anterior.

Evolució contractació a Sabadell. Mitjanes mòbils



- ♣ Des de gener de 2004 que no es produïa un nombre tan baix de contractes signats en un mes. Aquesta reducció es deu a la disminució del grup d'edat de 25 a 45 anys, ja que tant **la contractació femenina com la de menors de 25 anys i de majors de 45 augmenta**.

Evolució dels contractes temporals i indefinits a Sabadell. Desembre 2004-Desembre 2005

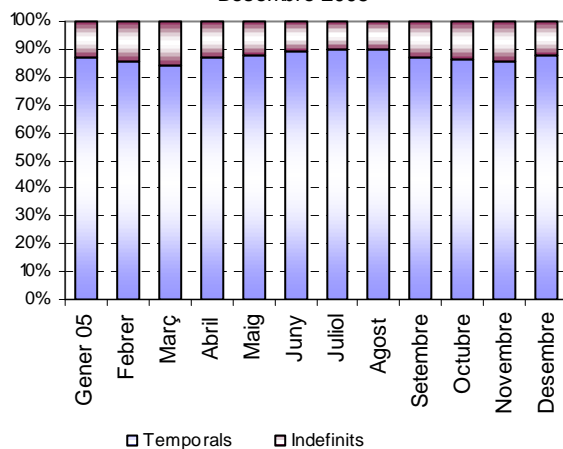
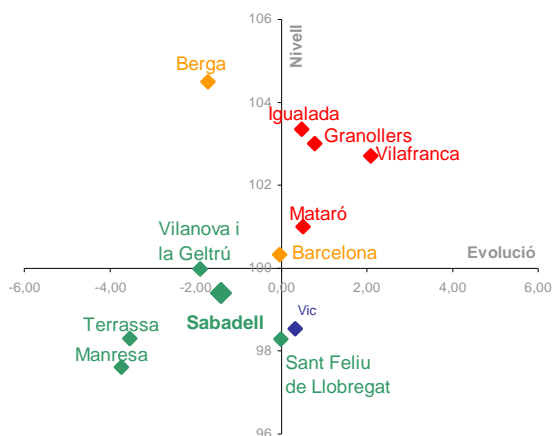


Diagrama d'Informació Provincial
Contractació temporal desembre 2005



- ♣ **La taxa de temporalitat es redueix en un 1,4% respecte desembre de 2004 i es situa en el 87,8% continuant per sota de la mitjana provincial i amb una evolució favorable respecte aquesta, situació que es ve donant des de l'agost de 2005.**

El nivell indica si el municipi es situa per sobre o per sota del promig de la província de Barcelona (amb el límit situat en el 100), mentre que l'evolució indica si l'indicador ha crescut més o menys respecte la província de Barcelona (si creix més es situarà a la dreta del gràfic i si creix menys, a l'esquerra del gràfic).

Els colors, de més favorable a menys favorable, són:

- Verd** -Evolució i Nivell favorables
- Blau** -Evolució desfavorable/Nivell favorable
- Taronja** -Evolució favorable/Nivell desfavorable
- Vermell** -Evolució i Nivell desfavorables