

# Flaixos Infomensual

## Setembre 2010

### Dades bàsiques d'atur registrat

Sabadell. Setembre 2010

Total	Set. 10	Δ 09-10	Δ % 09-10
<b>Total</b>	<b>18.128</b>	<b>215</b>	<b>1,20</b>
<b>Per sexe</b>			
Home	9.316	-10	-0,11
Dona	8.812	225	2,62
<b>Per edat</b>			
Fins a 24 anys	1.690	-298	-14,99
De 25 a 44 anys	9.215	39	0,43
45 i més	7.223	474	7,02
<b>Per durada de la demanda</b>			
Fins a 3 mesos	4.944	-462	-8,55
De 3 a 6 mesos	2.221	-660	-22,91
De 6 a 9 mesos	1.874	-632	-25,22
De 9 a 12 mesos	1.462	-524	-26,38
De 12 a 24 mesos	4.571	1.682	58,22
Més de 24 mesos	3.056	811	36,12
<b>Per nivell d'instrucció</b>			
Sense estudis	91	21	30,00
Primaris incomplets	768	51	7,11
Primaris complets	2.222	60	2,78
Formació professional - Estudis secundaris	1.509	-57	-3,64
Educació general - Estudis secundaris	11.509	98	0,86
Tèc. Profe. Superiors - Estudis post-secundaris	877	50	6,05
Universitaris 1r cicle	475	52	12,29
Universitaris 2n. i 3r cicle	648	-49	-7,03
Altres estudis post-secundaris	29	-11	-27,50
<b>Per sector econòmic</b>			
Agricultura	85	13	18,06
Indústria	4.382	-283	-6,07
Construcció	3.117	124	4,14
Serveis	9.697	221	2,33
Sense ocupació anterior	847	140	19,80
<b>Per secció d'activitat econòmica (5 principals)</b>			
Indústries manufactureres	4.241	-312	-6,85
Construcció	3.117	124	4,14
Activitats administratives i auxiliars	2.624	14	0,54
Comerç a l'engròs i al detall	2.389	-62	-2,53
Activitats professionals i tècniques	862	47	5,77
<b>Per divisió d'activitat econòmica (5 principals)</b>			
Activitats especialitzades construcció	1.576	-105	-6,25
Comerç al detall, exc. vehicles motor	1.428	45	3,25
Activitats relacionades amb l'ocupació	1.422	-150	-9,54
Construcció d'immobles	1.263	231	22,38
Indústries tèxtils	1.090	-100	-8,40
<b>Per ocupació</b>			
Forces armades	1	0	0,00
Directius administració i empresa	257	-27	-9,51
Tècnics i prof. científics, intel·lectuals	629	-40	-5,98
Tècnics i prof. de suport	1.547	-2	-0,13
Empleats administratius	2.215	-84	-3,65
Treb. serveis de restauració, personals, comerç	2.474	180	7,85
Treb. qualificats agraris i pesquers	92	18	24,32
Treb. manufactures, construcció i mineria	3.311	88	2,73
Operadors instal·lacions i maquinària, i muntadors	2.367	-167	-6,59
Treb. no qualificats	5.235	249	4,99

Font: Generalitat de Catalunya. Departament de Treball. Observatori del Treball

Al mes de setembre el nombre de persones aturades a la ciutat va ser de 18.128, un 1,2% més respecte del mes de setembre de l'any passat. Des del passat mes d'agost s'ha registrat un increment del 0,5%. Respecte de la comarca i la província, l'evolució interanual del nombre d'aturats és més favorable.

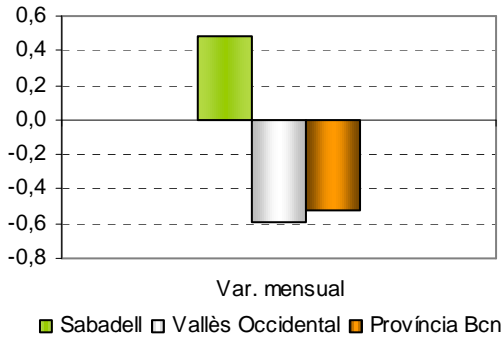
La **taxa d'atur** registrada a Sabadell és del 16,9% és a dir, 0,2 punts percentuals més alta que ara fa un any.

Pel que fa a la distribució de l'atur **per sexe**, el 51,4% dels aturats són homes, percentatge 0,7 punts percentuals més baix que el registrat durant el mateix període de 2009. En termes d'evolució, s'ha produït una tendència diferenciada. Així doncs, el nombre d'homes aturats ha registrat un lleuger descens del 0,1%, mentre que en el cas de les dones s'ha registrat un augment de 2,6%.

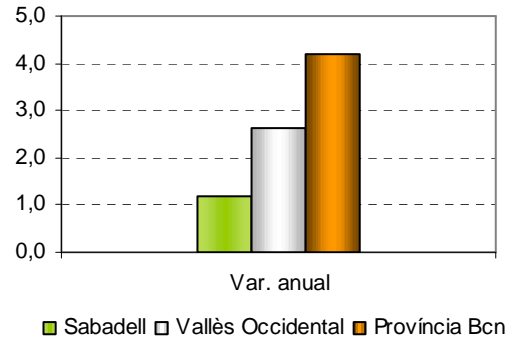
Quant a **grups d'edat**, el comportament de l'atur ha estat divers. Així, les persones més joves són les que registren un decreixement en el nombre aturats (-15% interanual), mentre que els aturats d'entre 25 i 44 anys i els de 45 anys i més registren un augment (del 0,4% i 7% respectivament).

Finalment, pel que fa a l'anàlisi de l'atur per grans **sectors d'activitat** econòmica, s'observa com s'ha produït, seguint la tendència dels últims mesos, una evolució positiva de la desocupació a la indústria (el nombre d'aturats registrats ha baixat en un 6,1% respecte de setembre de 2009). La resta de sectors registren un augment, sent el més destacat el del sector de la construcció (4,1%). En el cas dels serveis s'ha incrementat en un 2,3%. Les persones aturades sense ocupació anterior han augmentat un 19,8% en el darrer any (140 persones aturades més).

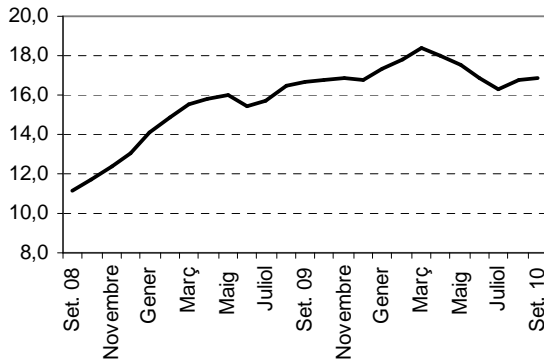
**Variació intermensual de l'atur registrat.** Diversos àmbits territorials. Agost - Setembre 2010



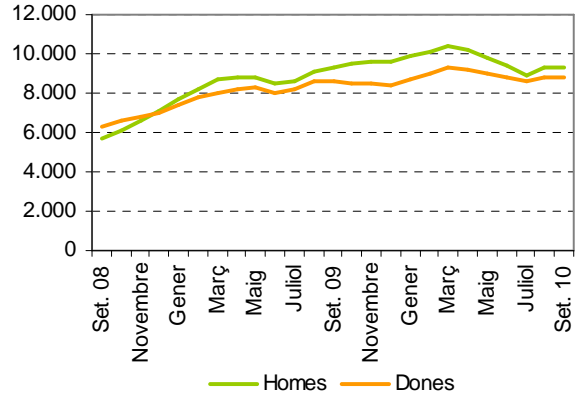
**Variació interanual de l'atur registrat.** Diversos àmbits territorials. Setembre 2009 - 2010



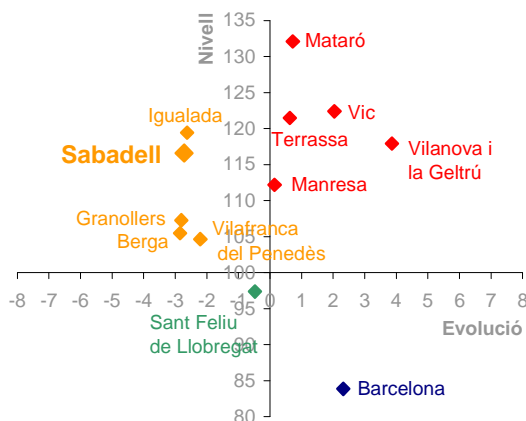
**Evolució de la taxa d'atur** Sabadell. Setembre 2008 - Setembre 2010



**Evolució de l'atur registrat per sexe** Sabadell. Setembre 2008 - 2010



**Diagrama d'Informació Provincial** Atur setembre 2010



Tal com queda representat en el diagrama, **la taxa d'atur a Sabadell es manté per sobre de la mitjana provincial** (2,4 punts percentuals) i **l'evolució interanual ha estat inferior a la de la província.**

El nivell indica si el municipi es situa per sobre o per sota de la mitjana de la província de Barcelona (amb el límit situat en el 100), mentre que l'evolució indica si l'indicador ha crescut més o menys respecte a la província de Barcelona (si creix més es situarà a la dreta del gràfic i si creix menys, a l'esquerra).

Els colors, de més favorable a menys favorable, són:  
 Verd - Evolució i Nivell favorables  
 Blau - Evolució desfavorable / Nivell favorable  
 Taronja - Evolució favorable / Nivell desfavorable  
 Vermell - Evolució i Nivell desfavorables



## Dades bàsiques de contractació

Sabadell. Setembre 2010

Total	Set. 10	Δ 09-10	Δ % 09-10
<b>Total</b>	<b>4.229</b>	<b>465</b>	<b>12,35</b>
<b>Per sexe</b>			
Home	1.935	212	12,30
Dona	2.294	253	12,40
<b>Per edat</b>			
Fins a 24 anys	1.131	144	14,59
De 25 a 44 anys	2.405	223	10,22
45 i més	693	98	16,47
<b>Per sector econòmic</b>			
Agricultura	0	0	0,00
Indústria	294	32	12,21
Construcció	313	-73	-18,91
Serveis	3.622	506	16,24
<b>Per durada del contracte</b>			
Fins a 1 mes	1.192	155	14,95
D'1 a 3 mesos	402	-15	-3,60
De 3 a 6 mesos	450	39	9,49
De 6 a 12 mesos	213	28	15,14
De 12 a 18 mesos	6	4	200,00
De 18 a 24 mesos	1	1	0,00
Més de 24 mesos	31	-1	-3,13
Indeterminada	1.386	348	33,53
Indefinits	548	-94	-14,64
<b>Per nivell d'instrucció</b>			
Sense estudis	132	-2	-1,49
Primaris incomplets	187	-4	-2,09
Primaris complets	0	0	0,00
Formació professional - Estudis secundaris	474	93	24,41
Educació general - Estudis secundaris	2.482	148	6,34
Tèc. Profe. Superiors - Estudis post-secundaris	197	5	2,60
Universitaris 1r cicle	429	155	56,57
Universitaris 2n. i 3r cicle	328	70	27,13
Altres estudis post-secundaris	0	0	0,00
<b>Per ocupació</b>			
Forces armades	4	3	300,00
Directius administració i empresa	21	5	31,25
Tècnics i prof. científics, intel·lectuals	491	27	5,82
Tècnics i prof. de suport	573	56	10,83
Empleats administratius	639	292	84,15
Treb. serveis de restauració, personals, comerç	937	-36	-3,70
Treb. qualificats agraris i pesquers	7	1	16,67
Treb. manufactures, construcció i mineria	264	-23	-8,01
Operadors instal·lacions i maquinària, i muntadors	227	76	50,33
Treb. no qualificats	1.066	64	6,39
<b>Per grandària de l'empresa</b>			
D'1 a 5	684	-19	-2,70
De 6 a 10	363	40	12,38
De 11 a 25	484	2	0,41
De 26 a 50	314	-54	-14,67
De 51 a 100	260	90	52,94
De 101 a 500	723	-175	-19,49
De 501 a 1000	371	195	110,80
Més de 1000	998	380	61,49
Sense especificar	32	6	23,08
<b>Per tipus de contracte</b>			
Ordinari temps indefinit	321	-1	-0,31
Foment de la contractació indefinida	42	-70	-62,50
Indefinit minusvàlids	3	-1	-25,00
Convertits en indefinits	182	-22	-10,78
Obra o servei	1.184	197	19,96
Eventuals circumstàncies producció	1.456	215	17,32
Interinitat	972	131	15,58
Temporals bonificats minusvàlids	10	7	233,33
Inserció	2	2	0,00
Relleu	13	-4	-23,53
Jubilació parcial	10	-4	-28,57
Substitució jubilació 64 anys	1	0	0,00
Pràctiques	9	-3	-25,00
Formació	7	4	133,33
Altres	17	14	466,67

Font: Generalitat de Catalunya. Departament de Treball. Observatori del Treball

Durant el mes de setembre es van formalitzar **4.229 contractes** laborals nous, un 12,4% més que els registrats en el mateix període de l'any passat.

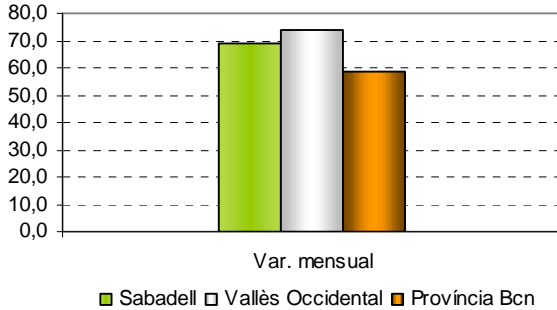
Pel que fa a la distribució de la contractació per **sexe**, el 54,2% dels contractes nous els han formalitzat dones, el mateix que es va registrar a setembre de 2009. En termes d'evolució interanual, l'augment de la contractació ha estat molt similar en ambdós sexes. En el cas dels homes, la contractació s'ha incrementat en un 12,3%, i en les dones en un 12,4%

Quant a l'anàlisi de la contractació per **grups d'edat**, tots els trams d'edat registren un augment de la contractació en el període observat, tot i que amb intensitats diferents. Així doncs, els contractes signats per les persones de 45 anys i més són els que més augmenten (16,5%).

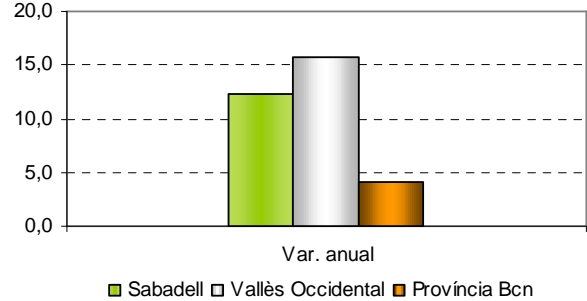
El pes de la **contractació indefinida** respecte al total de contractes és del 13%. Aquest percentatge és 4,1 punts percentuals inferior al registrat ara fa a un any. Pel que fa a la **tipologia de contractes**, els que més s'han incrementat respecte d'ara fa un any són els contractes d'obra o servei (20%, 197 contractes més), i els contractes eventuals per circumstàncies de la producció (17,3%, 215 contractes més). D'altres modalitats com són els classificats com a altres tipus de contracte han tingut un creixement destacat percentualment, tot i que en termes absoluts es tracta de variacions poc significatives.

Per **sectors d'activitat econòmica**, la contractació ha augmentat en els serveis i la indústria, amb un increment del 16,2% i el 12,2% respectivament. D'altra banda, s'ha observat un decreixement en la contractació en la construcció del 18,9%.

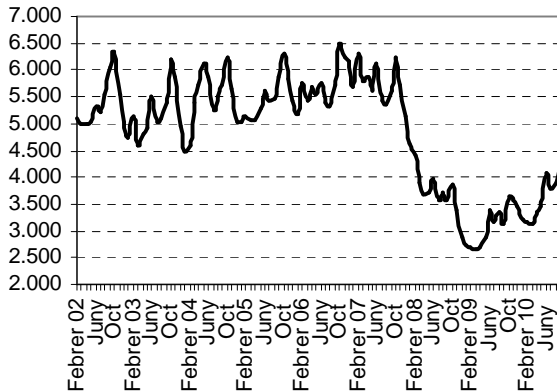
**Variació intermensual de la contractació** Diversos àmbits territorials. Agost - Setembre 2010



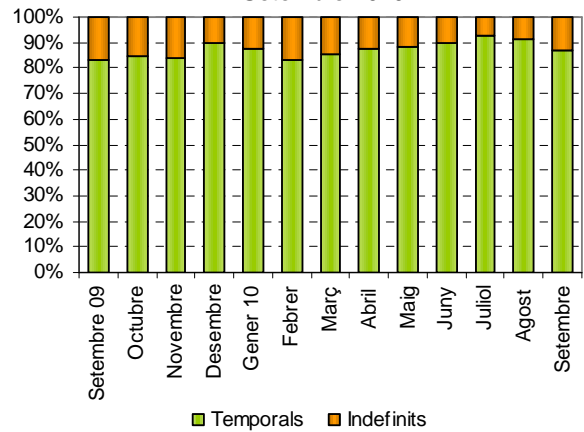
**Variació interanual de la contractació** Diversos àmbits territorials. Setembre 2009 - 2010



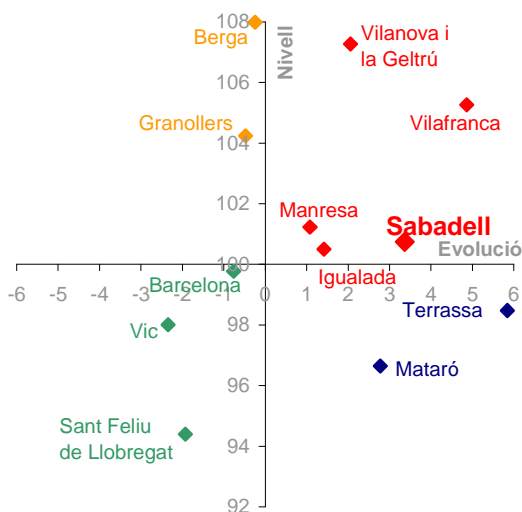
**Evolució contractació a Sabadell.** Mitjanes mòbils. Febrer 2002- Setembre 2010



**Evolució dels contractes temporals i indefinits a Sabadell.** Setembre 2009- Setembre 2010



**Diagrama d'Informació Provincial** Contractació temporal setembre 2010



**El pes de la contractació temporal registrada a Sabadell se situa molt lleugerament per sobre de la mitjana provincial, i la seva evolució anual ha estat menys favorable que l'evolució del conjunt de la província.**

El nivell indica si el municipi es situa per sobre o per sota de la mitjana de la província de Barcelona (amb el límit situat en el 100), mentre que l'evolució indica si l'indicador ha crescut més o menys respecte a la província de Barcelona (si creix més es situarà a la dreta del gràfic i si creix menys, a l'esquerra).

Els colors, de més favorable a menys favorable, són:  
 Verd - Evolució i Nivell favorables  
 Blau - Evolució desfavorable / Nivell favorable  
 Taronja - Evolució favorable / Nivell desfavorable  
 Vermell - Evolució i Nivell desfavorables