

# Flaixos Infomensual

Octubre 2009

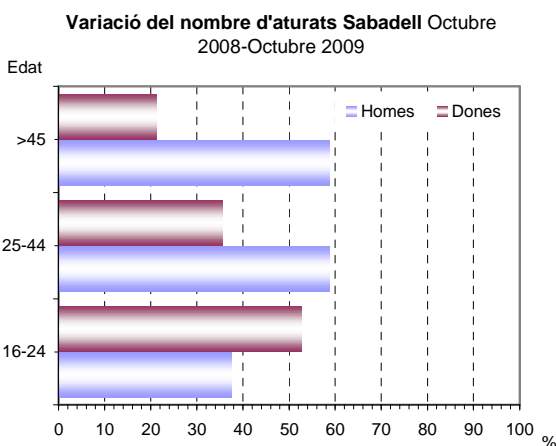
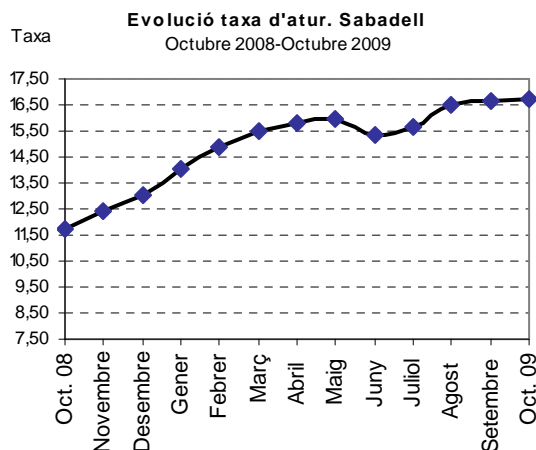
## Atur registrat

Sabadell. Variació octubre 08 - octubre 09

	Oct 08	Oct 09	Δ% 08-09
<b>Nombre d'aturats</b>	<b>12.626</b>	<b>18.004</b>	<b>42,59</b>
Dones, nombre d'aturades	6.555	8.549	30,42
Homes, nombre d'aturats	6.071	9.455	55,74
<b>Nombre d'aturats &lt; 25 anys</b>	<b>1.349</b>	<b>1.930</b>	<b>43,07</b>
Dones < 25 anys	502	766	52,59
Homes < 25 anys	847	1.164	37,43
<b>Nombre d'aturats &gt; 45 anys</b>	<b>5.013</b>	<b>6.848</b>	<b>36,60</b>
Dones > 45 anys	2.957	3.586	21,27
Homes > 45 anys	2.056	3.262	58,66
			pp
<b>Taxa d'atur</b>	<b>11,72</b>	<b>16,72</b>	<b>5,00</b>
Dones, taxa d'atur	13,67	17,83	4,16
Homes, taxa d'atur	10,16	15,82	5,66

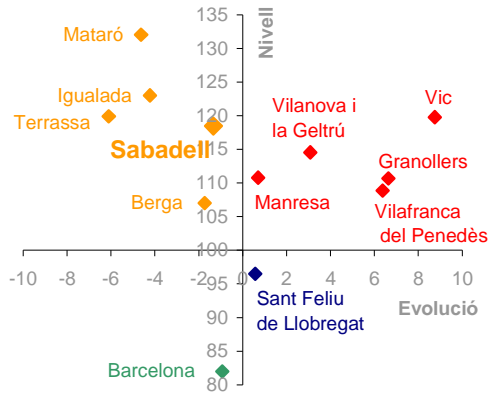
Font: Elaboració pròpia.

\* El color vermell indica evolució negativa, i el verd, positiva.



- ♣ La xifra d'aturats **supera el llindar de les 18.000 persones desocupades** en el mes d'octubre d'enguany. Tot i això, l'augment relatiu respecte del mes anterior és del 0,5%, inferior al registrat en els darrers mesos. En termes interanuals, el nombre d'aturats ha augmentat un 42,6% (5.378 aturats més).
- ♣ La taxa d'atur registrat a Sabadell és del **16,7%**, 5 punts percentuals superior a la registrada un any abans.
- ♣ Pel que fa a la distribució del nombre d'aturats segons sexe, el **pes dels homes aturats respecte del total se situa en el 52,5%**, el percentatge més alt mai observat. I d'altra banda, la taxa d'atur registrat segons sexe registra la mínima diferència observada fins ara (2 punts percentuals). En termes interanuals, el nombre d'homes desocupats ha augmentat un 55,7% (3.384 aturats més) i el de les dones un 60,4% (1.994 aturades més).
- ♣ Per grups d'edat, **són els homes d'entre 25 i 44 anys i els de 45 anys i més els que registren un augment del nombre d'aturats més intens** (58,7 i 58,6% respectivament). En les dones, són les d'entre 16 i 24 anys les que registren un augment de l'atur més important (52,6%).
- ♣ Pel que fa a l'anàlisi de l'atur per sectors d'activitat, el nombre d'aturats en el sector de la construcció augmenta un 3% (90 aturats més), seguit pel sector serveis, amb un 0,3% (31 aturats més). Destacar com el nombre d'aturats procedents de la indústria es manté constant respecte del mes anterior.

Diagrama d'Informació Provincial  
Atur Octubre 2009



El nivell indica si el municipi es situa per sobre o per sota de la mitjana de la província de Barcelona (amb el límit situat en el 100), mentre que l'evolució indica si l'indicador ha crescut més o menys respecte a la província de Barcelona (si creix més es situarà a la dreta del gràfic i si creix menys, a l'esquerra).

Els colors, de més favorable a menys favorable, són:  
 Verd - Evolució i Nivell favorables  
 Blau - Evolució desfavorable / Nivell favorable  
 Taronja - Evolució favorable / Nivell desfavorable  
 Vermell - Evolució i Nivell desfavorables

- ♣ En aquest gràfic es representa la taxa d'atur registrat i la seva evolució durant el darrer any dels municipis capitals de comarca en relació amb la província de Barcelona. En el mes d'octubre d'enguany, els municipis de Manresa, Vilafranca, Vilanova, Granollers i Vic registren una taxa d'atur per sobre de la mitjana provincial i una evolució interanual desfavorable. En canvi, Sabadell, Berga, Terrassa, Igualada i Mataró, si bé tenen una taxa d'atur superior a la mitjana provincial, la seva evolució interanual és favorable. Només dos municipis, Sant Feliu i Barcelona tenen una taxa d'atur inferior a la mitjana provincial, si bé només és Barcelona el municipi que registra una evolució interanual favorable.

- ♣ Així, tal com queda representat en el diagrama, **la taxa d'atur a Sabadell es manté per sobre la mitjana provincial (2,6 punts percentuals) i la seva evolució interanual ha estat inferior a la de la província.**

## Contractació

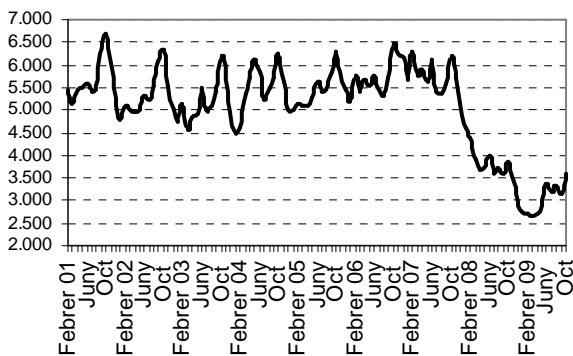
### Sabadell. Variació octubre 2008 - 2009

	Oct. 08	Oct. 09	Δ% 08-09*
<b>Nombre de contractes</b>	<b>4.289</b>	<b>3.572</b>	<b>-16,72</b>
Contractació femenina (%)	54,26	57,05	2,79
Contractació juvenil (%)	29,80	28,28	-1,52
Contractació > 45 anys (%)	14,57	14,78	0,21
Contractes temporals (%)	80,35	84,41	4,06
Contractes indefinits (%)	19,65	15,59	-4,06

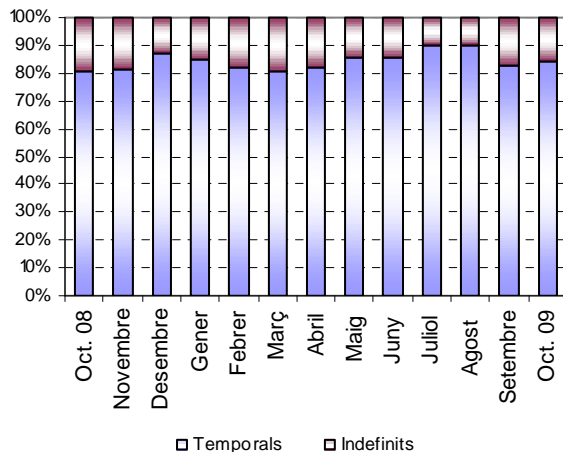
Font: Elaboració pròpia.

\* El color vermell indica evolució negativa, i el verd, positiva.

**Evolució contractació a Sabadell**  
Mitjanes mòbils. Febrer 2001-Octubre 2009



**Evolució dels contractes temporals i indefinits a Sabadell.** Octubre 2008-  
Octubre 2009



♣ **Durant el mes d'octubre s'han signat 3.572 contractes laborals**, un 16,7% menys respecte del mes d'octubre de 2008. Respecte del mes de setembre s'han signat 192 contractes menys.

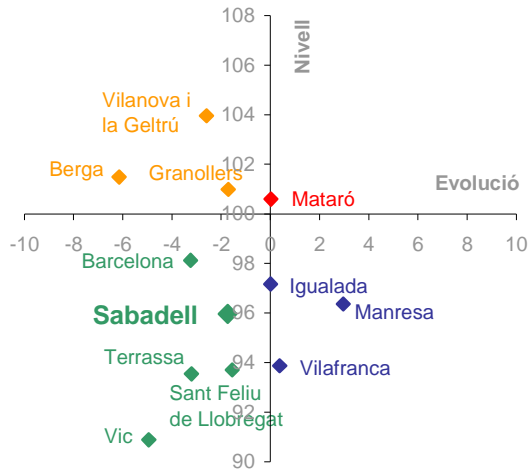
♣ Per sexes, el pes de la contractació femenina se situa en un 57,1%, 2,8 punts percentuals més respecte del mes d'octubre de 2008. En termes d'evolució interanual, la contractació masculina decreix un 21,8% mentre que la femenina ho fa un 12,4%

♣ Per grups d'edat, els que registren una davallada més intensa de la contractació són els homes d'entre 16 i 24 anys (-24,4%) i els homes d'entre 25 i 44 anys (-23,8%). Les dones d'entre 25 i 44 anys són el col·lectiu que registren una davallada menys intensa de la contractació (-6,1%).

♣ **El pes dels contractes indefinits respecte del total és del 15,6% en el mes d'octubre d'enguany**, quatre punts percentuals inferior al pes registrat en el mes d'octubre de 2008.

♣ Per grans sectors d'activitat, el 85% dels contractes pertanyen al sector serveis, pes que no ha parat de créixer des del mes de maig d'enguany. De la resta de contractes, el 9% són relatius a la construcció i el 6% a la indústria.

**Diagrama d'Informació Provincial**  
Contractació temporal octubre 2009



El nivell indica si el municipi es situa per sobre o per sota de la mitjana de la província de Barcelona (amb el límit situat en el 100), mentre que l'evolució indica si l'indicador ha crescut més o menys respecte a la província de Barcelona (si creix més es situarà a la dreta del gràfic i si creix menys, a l'esquerra).

Els colors, de més favorable a menys favorable, són:  
 Verd - Evolució i Nivell favorables  
 Blau - Evolució desfavorable / Nivell favorable  
 Taronja - Evolució favorable / Nivell desfavorable  
 Vermell - Evolució i Nivell desfavorables

- ♣ En aquest gràfic es representa la taxa de temporalitat contractual i l'evolució interanual registrada dels municipis capitals de comarca en relació amb la província de Barcelona. De tots els municipis analitzats, només Mataró registra una taxa de temporalitat i una evolució desfavorables respecte de la província. Granollers, Berga i Vilanova, si bé registren una taxa de temporalitat superior a la de la mitjana provincial, la seva evolució interanual és favorable. Per contra, dels municipis que registren una taxa de temporalitat inferior a la de la província, Igualada, Manresa i Vilafranca registren una evolució desfavorable, mentre que, finalment, Barcelona, Sabadell, Terrassa, Sant Feliu i Vic registren una taxa de temporalitat i una evolució favorable respecte de la província.

- ♣ Per tant, el **pes de la contractació temporal registrada a Sabadell se situa per sota de la mitjana provincial**, i la seva **evolució anual ha estat millor que l'evolució del conjunt de la província**.