

Flaixos Infomensual

Novembre 2009

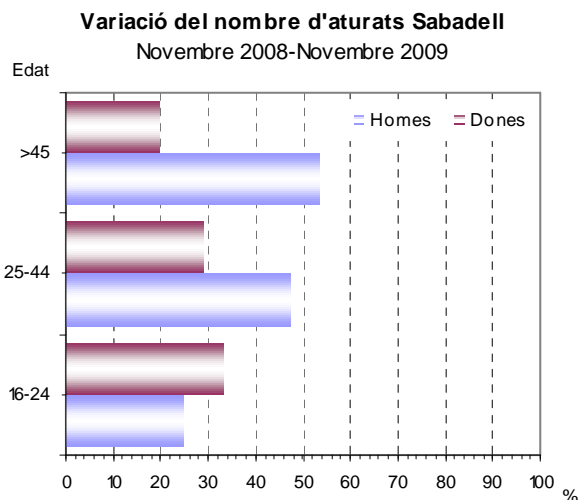
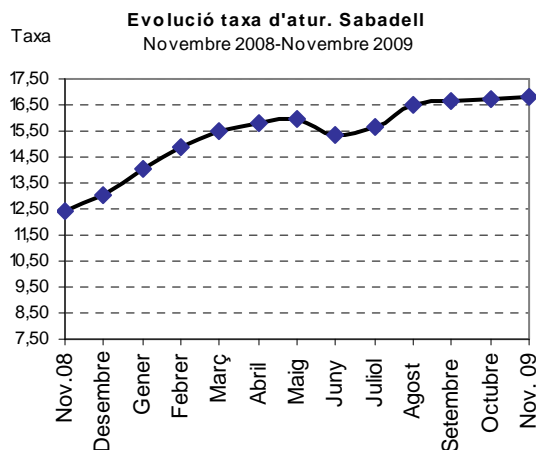
Atur registrat

Sabadell. Variació novembre 08 - novembre 09

	Nov 08	Nov 09	Δ% 08-09
Nombre d'aturats	13.357	18.119	35,65
Dones, nombre d'aturades	6.796	8.531	25,53
Homes, nombre d'aturats	6.561	9.588	46,14
Nombre d'aturats < 25 anys	1.492	1.912	28,15
Dones < 25 anys	563	751	33,39
Homes < 25 anys	929	1.161	24,97
Nombre d'aturats > 45 anys	5.156	6.912	34,06
Dones > 45 anys	2.998	3.598	20,01
Homes > 45 anys	2.158	3.314	53,57
			pp
Taxa d'atur	12,40	16,82	4,42
Dones, taxa d'atur	14,18	17,80	3,62
Homes, taxa d'atur	10,98	16,04	5,06

Font: Elaboració pròpia.

* El color vermell indica evolució negativa, i el verd, positiva.



♣ Aquest mes de novembre el nombre de persones aturades registrades a la ciutat de Sabadell ha estat de 18.119, cosa que representa un 35,7% més que el novembre de 2008 (4.762 persones aturades més). Respecte al mes d'octubre, ha augmentat en 115 persones, cosa que representa un augment del 0,6%, creixement lleugerament inferior al registrat per la província de Barcelona i per al conjunt de Catalunya.

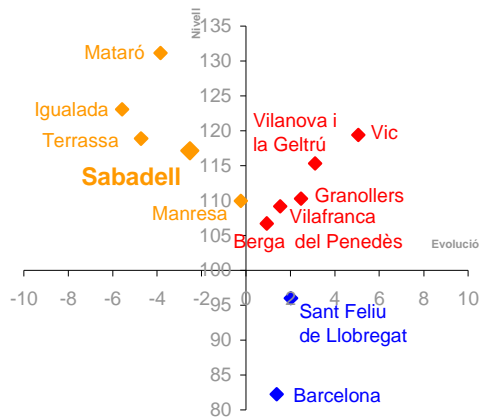
♣ La taxa d'atur registrat a la ciutat se situa en el 16,82%, 4,4 punts percentuals superior a la de fa un any.

♣ Pel que fa a la distribució del nombre d'aturats per sexe, els homes continuen tenint més pes i concentren el 52,9% del total. De fet, l'evolució de l'atur interanual mostra que s'ha registrat un creixement més alt de l'atur entre els homes que no pas entre les dones (46,1% i 25,5% respectivament). Aquest augment de l'atur entre els homes en l'últim any ha portat, des de fa uns mesos, que el pes dels homes aturats sigui superior al de les dones.

♣ Per sexe i grups d'edat, els que han registrat un creixement més intens respecte a l'any 2008 són els homes de més de 45 anys (53,6%). En el cas de les dones, l'augment més destacat el trobem en les més joves, de 16 a 24 anys (33,4%).

♣ Pel que fa a l'atur per grans sectors d'activitat, cal dir que l'augment registrat ha afectat tots els sectors, tot i que amb intensitats diferents. L'increment més destacat, respecte al mes d'octubre, el trobem a la construcció (61 persones més, 2%), seguida per la indústria (40 persones més, 0,9%) i els serveis (8 persones més, 0,1%). Les persones sense ocupació anterior han registrat un lleuger descens (3 persones menys, -0,4%).

Diagrama d'Informació Provincial
Atur novembre 2009



El nivell indica si el municipi es situa per sobre o per sota de la mitjana de la província de Barcelona (amb el límit situat en el 100), mentre que l'evolució indica si l'indicador ha crescut més o menys respecte a la província de Barcelona (si creix més es situarà a la dreta del gràfic i si creix menys, a l'esquerra).

Els colors, de més favorable a menys favorable, són:
 Verd - Evolució i Nivell favorables
 Blau - Evolució desfavorable / Nivell favorable
 Taronja - Evolució favorable / Nivell desfavorable
 Vermell - Evolució i Nivell desfavorables

- ♣ En aquest gràfic es representa la taxa d'atur registrat i la seva evolució durant el darrer any dels municipis capitals de comarca en relació amb la província de Barcelona. Aquest mes de novembre, els municipis de Berga, Granollers, Vic, Vilafranca del Penedès i Vilanova i la Geltrú registren una taxa d'atur per sobre de la mitjana provincial i una evolució interanual desfavorable. D'altra banda, Igualada, Manresa, Mataró, Sabadell i Terrassa, si bé tenen una taxa d'atur superior a la mitjana provincial, la seva evolució interanual és favorable. Finalment, Barcelona i Sant Feliu de Llobregat mantenen una taxa d'atur inferior a la provincial, però aquest mes de novembre han registrat una evolució interanual desfavorable.

- ♣ Així, tal com queda representat en el diagrama, **la taxa d'atur a Sabadell es manté per sobre la mitjana provincial (2,5 punts percentuals) i la seva evolució interanual ha estat inferior a la de la província.**

Contractació

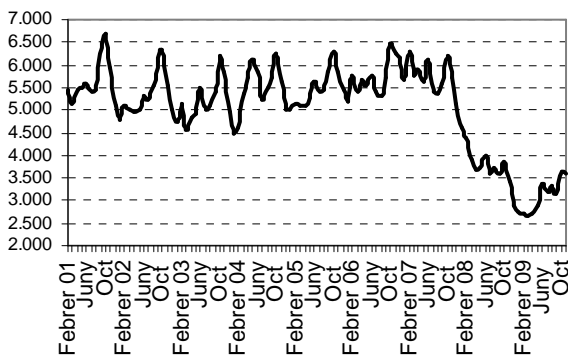
Sabadell. Variació novembre 2008 - 2009

	Nov. 08	Nov. 09	Δ% 08-09*
Nombre de contractes	2.994	3.581	19,61
Contractació femenina (%)	50,67	55,91	5,24
Contractació juvenil (%)	26,85	27,73	0,88
Contractació > 45 anys (%)	16,60	13,52	-3,08
Contractes temporals (%)	81,00	84,11	3,11
Contractes indefinits (%)	19,00	15,89	-3,11

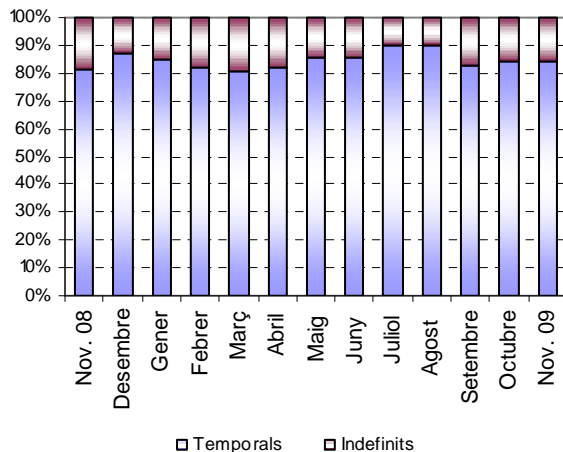
Font: Elaboració pròpia.

* El color vermell indica evolució negativa, i el verd, positiva.

Evolució contractació a Sabadell
Mitjanes mòbils. Febrer 2001-Novembre 2009

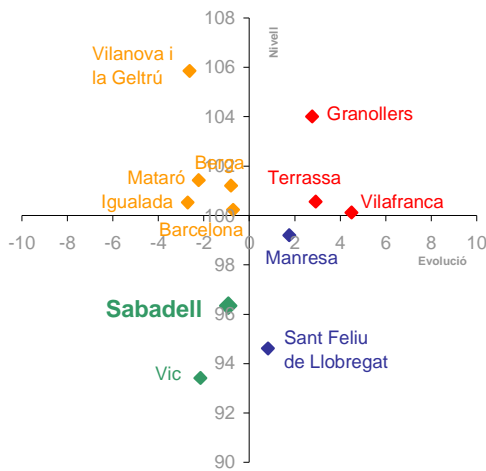


Evolució dels contractes temporals i indefinits a Sabadell. Novembre 2008-Novembre 2009



- ♣ **Durant l'últim mes de novembre s'han signat un total de 3.581 contractes nous**, un 19,6% més que l'any 2008. Respecte al mes d'octubre, aquesta xifra significa un augment del 0,3% (9 contractes més).
- ♣ Pel que fa a la distribució de la contractació per sexe, les dones concentren el 55,91% del total, 5,24 punts percentuals per sobre de la dada de l'any 2008. La contractació masculina ha augmentat un 6,9% en l'últim any, mentre que la femenina ho ha fet en un 32%.
- ♣ Per grups d'edat, s'ha registrat un augment de la contractació en tot excepte en el col·lectiu d'homes de més de 45 anys, on ha baixat la contractació en un 13%. D'altra banda, els augments de contractació més accentuats els trobem en les dones, especialment entre els 16 i 45 anys.
- ♣ **El pes dels contractes indefinits respecte del total és del 19% en el mes d'octubre d'enguany**, 3,1 punts percentuals inferior al pes registrat en el mes de novembre de 2008.
- ♣ Per grans sectors d'activitat, cal dir que el 85,7% dels nous contractes registrats són del sector dels serveis, i és el percentatge més alt assolit durant el 2009. Pel que fa a la resta de contractes, el 9,1% són del sector de la construcció i el 5,1% provenen de la indústria. La contractació ha augmentat en tots els sectors (un 1,2 a la construcció i els serveis), excepte en el cas de la indústria, en què s'ha registrat un descens del 14,1%.

Diagrama d'Informació Provincial
Contractació temporal novembre 2009



El nivell indica si el municipi es situa per sobre o per sota de la mitjana de la província de Barcelona (amb el límit situat en el 100), mentre que l'evolució indica si l'indicador ha crescut més o menys respecte a la província de Barcelona (si creix més es situarà a la dreta del gràfic i si creix menys, a l'esquerra).

Els colors, de més favorable a menys favorable, són:
 Verd - Evolució i Nivell favorables
 Blau - Evolució desfavorable / Nivell favorable
 Taronja - Evolució favorable / Nivell desfavorable
 Vermell - Evolució i Nivell desfavorables

- ♣ En aquest gràfic es representa la taxa de temporalitat contractual i l'evolució interanual registrada dels municipis capitals de comarca en relació amb la província de Barcelona. D'entre els municipis analitzats, Sabadell i Vic mostren una evolució i un nivell de contractació favorables respecte al conjunt de la província. Berga, Barcelona, Igualada, Mataró i Vilanova, si bé registren una taxa de temporalitat superior a la de la mitjana provincial, la seva evolució interanual és favorable. D'altra banda, Manresa i Sant Feliu de Llobregat registren una taxa de temporalitat inferior a la de la província però una evolució desfavorable, i, finalment, Granollers, Terrassa i Vilafranca del Penedès registren una taxa de temporalitat i una evolució desfavorable respecte de la província.

- ♣ Per tant, el **pes de la contractació temporal registrada a Sabadell se situa per sota de la mitjana provincial**, i la seva **evolució anual ha estat millor que l'evolució del conjunt de la província**.