

# Flaixos Infomensual

Març 2009

## Atur registrat

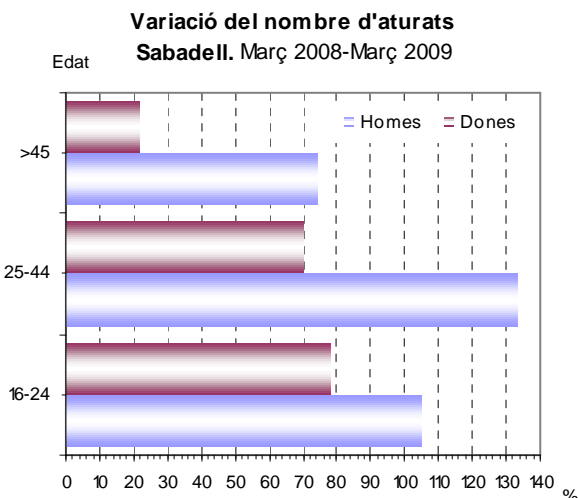
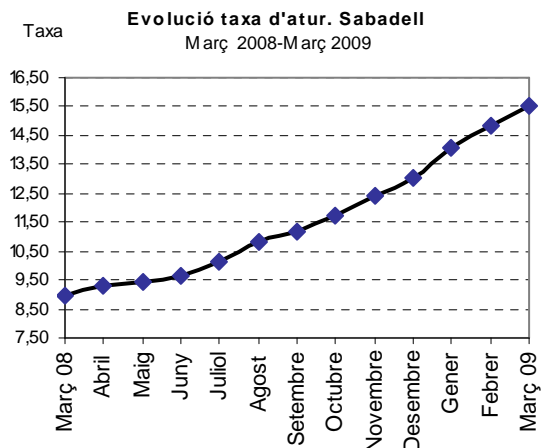
Sabadell. Variació març 2008-març 2009

	Març 08	Març 09	Δ% 08-09
<b>Nombre d'aturats</b>	<b>9.653</b>	<b>16.695</b>	<b>72,95</b>
Dones, nombre d'aturades	5.471	8.038	46,92
Homes, nombre d'aturats	4.182	8.657	107,01
<b>Nombre d'aturats &lt; 25 anys</b>	<b>990</b>	<b>1.920</b>	<b>93,94</b>
Dones < 25 anys	399	709	77,69
Homes < 25 anys	591	1.211	104,91
<b>Nombre d'aturats &gt; 45 anys</b>	<b>4.308</b>	<b>6.091</b>	<b>41,39</b>
Dones > 45 anys	2.715	3.312	21,99
Homes > 45 anys	1.593	2.779	74,45
<b>Taxa d'atur</b>	<b>8,96</b>	<b>15,50</b>	<b>6,54</b>
Homes, taxa d'atur	7,00	14,50	7,50
Dones, taxa d'atur	11,41	16,80	5,39

Font: Elaboració pròpia.

\* El color vermell indica evolució negativa, i el verd, positiva.

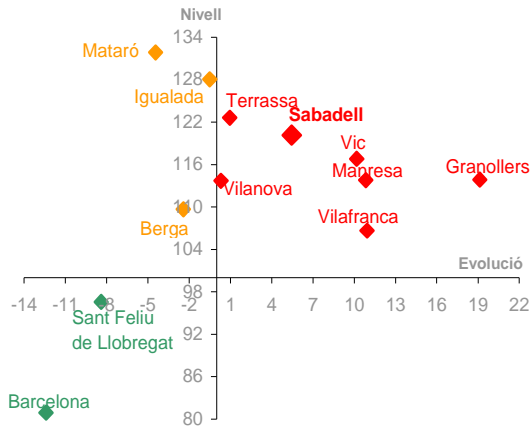
**Nota:** fins al 2008 la taxa d'atur registrat a escala municipal es calculava amb la població activa del Cens del 2001, cosa que provocava increments de més de 3 punts de la taxa d'atur real, ja que aquest no recull l'increment de població produït entre 2001 i 2008. Així, des de la Xarxa d'Observatoris de Desenvolupament Econòmic Local (XODEL) impulsada per la Diputació de Barcelona, s'ha implementat una nova manera de calcular la taxa d'atur registrat amb l'estimació anual de la població activa (població activa local estimada) prenent com a base el padró municipal i les taxes d'activitat de la EPA provincial.



- ♣ **El nombre de persones aturades a Sabadell continua augmentant i el mes de març de 2009 la xifra d'aturats arriba a les 16.695 persones desocupades, 7.042 aturats més que els registrats el mes de març de 2008 (increment del 72,9%, el més elevat des de gener de 2005). Pel que fa al global de Catalunya, es registra un increment del 70,9%.**
- ♣ **La taxa d'atur a Sabadell se situa en el 15,5%, increment de 6,5 punts percentuals respecte de març de 2008.**
- ♣ Tal com s'ha observat en mesos anteriors, l'augment de l'atur és més intens entre els homes (107%; 4.471 aturats més) que entre les dones (46,9%; 2.567 aturades més). A finals de març d'enguany les dones representen el 48,2% del total d'aturats registrats, 8,5 punts percentuals per sota de l'observat durant el mes de març de 2008.
- ♣ L'anàlisi de l'atur registrat per sexe i edat destaca l'augment del nombre d'homes amb edats compreses entre 25 i 44 anys (increment del 133,6%), mentre que entre les dones aturades destacaria l'increment experimentat per les joves menors de 25 anys (77,7%).

### Diagrama d'Informació Provincial

Atur març 2009



El nivell indica si el municipi es situa per sobre o per sota de la mitjana de la província de Barcelona (amb el límit situat en el 100), mentre que l'evolució indica si l'indicador ha crescut més o menys respecte a la província de Barcelona (si creix més es situarà a la dreta del gràfic i si creix menys, a l'esquerra).

Els colors, de més favorable a menys favorable, són:  
 Verd -Evolució i Nivell favorables  
 Blau -Evolució desfavorable / Nivell favorable  
 Taronja -Evolució favorable / Nivell desfavorable  
 Vermell -Evolució i Nivell desfavorables

- ♣ En aquest gràfic es representa la taxa d'atur registrat i la seva evolució durant el darrer any dels municipis capitals de comarca en relació amb la província de Barcelona. Al mes de març d'enguany, la majoria dels municipis analitzats (Terrassa, Sabadell, Vic, Granollers, Manresa, Vilanova i la Geltrú i Vilafranca del Penedès) registren una taxa d'atur superior a la mitjana provincial i a més tenen una evolució interanual d'aquest indicador desfavorable respecte a l'evolució per al conjunt de la província. D'altra banda, els municipis de Sant Feliu de Llobregat i Barcelona registren una taxa d'atur per sota de la mitjana provincial i una variació interanual favorable respecte d'aquesta. Per últim, els municipis de Mataró, Igualada i Berga es troben en una situació intermèdia, ja que, si bé la seva taxa es situa per sobre de la mitjana provincial, l'evolució interanual ha estat millor que l'evolució de l'indicador per al conjunt de la província.

Així, **la taxa d'atur a Sabadell es manté per sobre la mitjana provincial** (2,6 punts percentuals), i a més, la seva **evolució interanual ha estat superior a la província**.

## Contractació

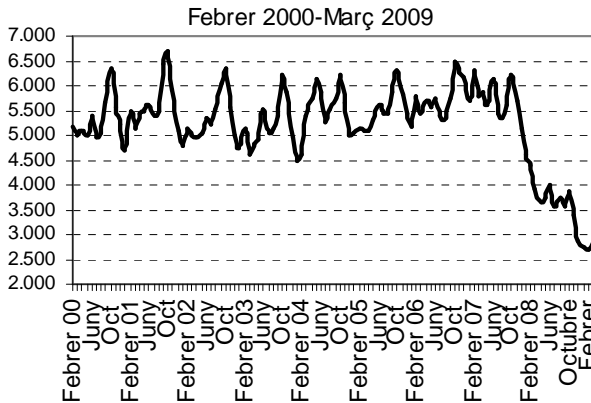
Sabadell. Variació març 2008 - 2009

	Març 08	Març 09	Δ% 08-09*
<b>Nombre de contractes</b>	<b>3.671</b>	<b>2.821</b>	<b>-23,15</b>
Contractació femenina (%)	50,34	51,01	0,67
Contractació juvenil (%)	28,03	23,89	-4,14
Contractació > 45 anys (%)	14,87	15,67	0,80
Contractes temporals (%)	78,73	80,61	1,88
Contractes indefinits (%)	21,27	19,39	-1,88

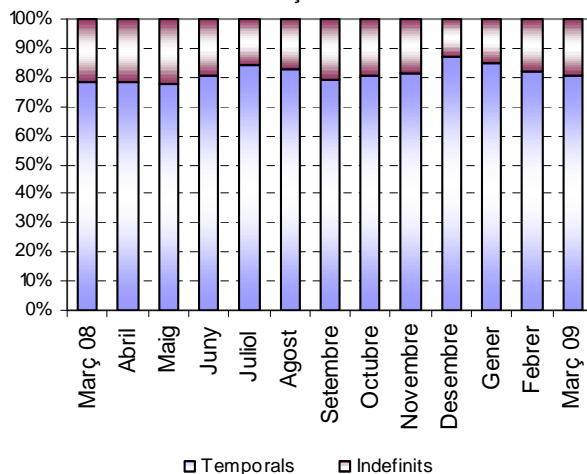
Font: Elaboració pròpia.

\* El color vermell indica evolució negativa, i el verd, positiva.

**Evolució contractació a Sabadell. Mitjanes mòbils**

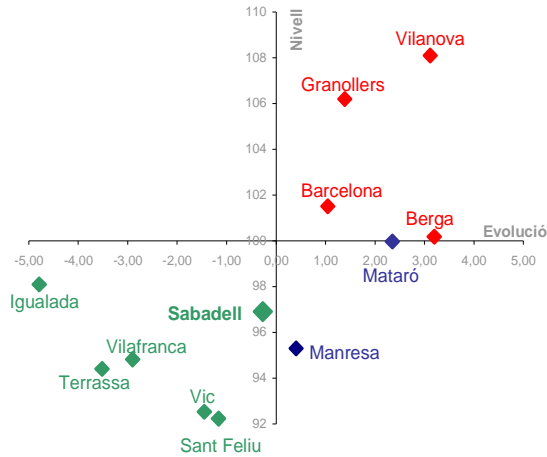


**Evolució dels contractes temporals i indefinits a Sabadell. Març 2008-Març 2009**



- ♣ **Durant el mes de març d'enguany s'han formalitzat 2.821 contractes laborals nous a Sabadell**, un 23,2% menys (1.591 contractes menys) que els signats durant el mes de març de l'any 2008.
- ♣ El descens observat en el nombre de contractes signats és semblant en els homes (-24,2%; 441 contractes menys) i en les dones (-22,1%; 409 contractes menys).
- ♣ El pes de la contractació femenina sobre el total de contractes signats se situa en el 51%, 0,7 punts percentuals per sobre de la proporció observada durant el mateix període de l'any anterior.
- ♣ Per edats, el descens del nombre de contractes signats és generalitzat per tots els grups, però és en la contractació juvenil on s'observa un descens més significatiu, concretament del -34,5%, mentre que tant en el col·lectiu de 45 anys i més com entre el col·lectiu de 25 a 44 anys el descens és del -19%.
- ♣ En el mes de març d'enguany, **la taxa de temporalitat contractual se situa en el 80,6%**, dos punts percentuals per sobre de l'observat durant el mes de març de 2008. Per tant, el pes de la contractació indefinida se situa al voltant del 19%.
- ♣ Per sectors d'activitat, el dinamisme és semblant en els sectors de la indústria i els serveis (-33,6% i -24,5% respectivament), mentre que el sector de la construcció mostra un descens menys significatiu (-8,6%). Continua sent el sector de serveis el que contribueix en major mesura en la pèrdua de contractes signats (718 contractes menys respecte al març de 2008).

**Diagrama d'Informació Provincial**  
Contractació temporal març 2009



El nivell indica si el municipi es situa per sobre o per sota de la mitjana de la província de Barcelona (amb el límit situat en el 100), mentre que l'evolució indica si l'indicador ha crescut més o menys respecte a la província de Barcelona (si creix més es situarà a la dreta del gràfic i si creix menys, a l'esquerra).

Els colors, de més favorable a menys favorable, són:  
 Verd -Evolució i Nivell favorables  
 Blau -Evolució desfavorable / Nivell favorable  
 Taronja -Evolució favorable / Nivell desfavorable  
 Vermell -Evolució i Nivell desfavorables

- ♣ En aquest gràfic es representa la taxa de temporalitat contractual i la seva evolució durant el darrer any dels municipis capitals de comarca en relació amb la província de Barcelona. El mes de març de 2009 hi ha quatre municipis (Vilanova i la Geltrú, Granollers, Barcelona i Berga) amb una taxa de temporalitat contractual superior a la mitjana provincial i a més tenen una evolució interanual d'aquest indicador desfavorable respecte a l'evolució per al conjunt de la província. A la part baixa del gràfic, se situen els vuit municipis restants (Igualada, **Sabadell**, Vilafranca del Penedès, Terrassa, Vic, Sant Feliu de Llobregat, Mataró i Manresa) que registren una taxa de temporalitat contractual inferior a la mitjana provincial i, a més, cinc d'aquests municipis (Igualada, **Sabadell**, Vilafranca del Penedès, Terrassa i Vic) registren una variació interanual de l'indicador favorable respecte a la mitjana provincial.

- ♣ Per tant, el **pes de la contractació temporal registrada a Sabadell se situa per sota de la mitjana provincial**, i a més la seva **evolució anual ha estat millor que l'evolució del conjunt de les capitals de comarca barcelonines**.