

# Flaixos Infomensual

Maig 2009

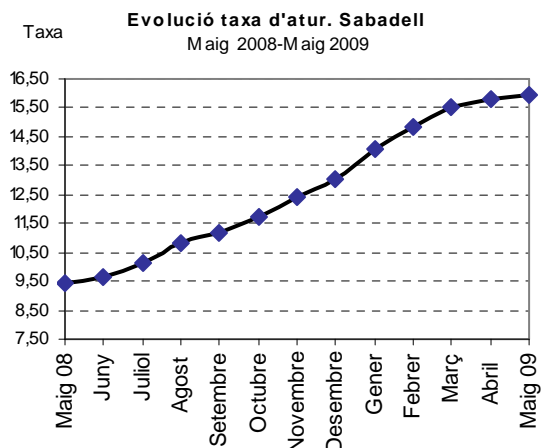
## Atur registrat

Sabadell. Variació maig 2008-maig 2009

|                                      | Maig 08       | Maig 09       | Δ% 08-09     |
|--------------------------------------|---------------|---------------|--------------|
| <b>Nombre d'aturats</b>              | <b>10.183</b> | <b>17.172</b> | <b>68,63</b> |
| Dones, nombre d'aturades             | 5.646         | 8.331         | 47,56        |
| Homes, nombre d'aturats              | 4.537         | 8.841         | 94,86        |
| <b>Nombre d'aturats &lt; 25 anys</b> | <b>1.072</b>  | <b>1.948</b>  | <b>81,72</b> |
| Dones < 25 anys                      | 419           | 727           | 73,51        |
| Homes < 25 anys                      | 653           | 1.221         | 86,98        |
| <b>Nombre d'aturats &gt; 45 anys</b> | <b>4.444</b>  | <b>6.353</b>  | <b>42,96</b> |
| Dones > 45 anys                      | 2.763         | 3.434         | 24,29        |
| Homes > 45 anys                      | 1.681         | 2.919         | 73,65        |
|                                      |               |               | pp           |
| <b>Taxa d'atur</b>                   | <b>9,46</b>   | <b>15,94</b>  | <b>6,49</b>  |
| Homes, taxa d'atur                   | 9,45          | 13,94         | 4,49         |
| Dones, taxa d'atur                   | 9,46          | 18,44         | 8,98         |

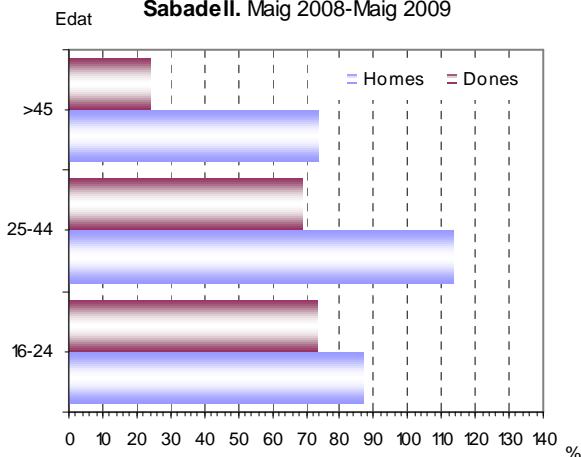
Font: Elaboració pròpia.

\* El color vermell indica evolució negativa, i el verd, positiva.



## Variació del nombre d'aturats

Sabadell. Maig 2008-Maig 2009



♣ **Aquest mes de maig l'atur a la ciutat de Sabadell ha crescut, tot i que aquest augment ha estat el més moderat dels últims mesos. La xifra d'aturats se situa en les 17.172 persones desocupades, 6.989 aturats més que els registrats el mes de maig de 2008 (increment del 68,6%). Pel que fa al global de Catalunya, es registra un increment del 65,5%.**

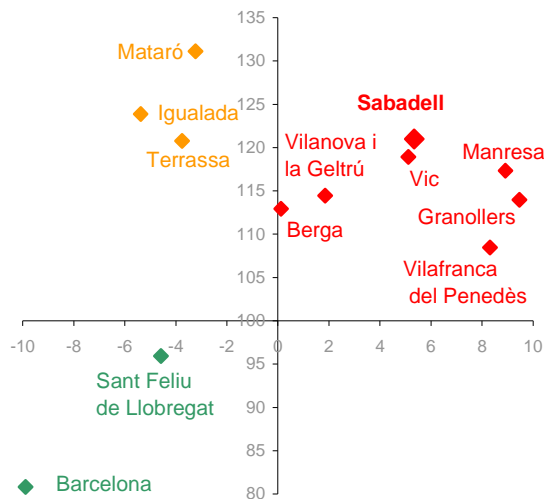
♣ **La taxa d'atur a Sabadell se situa en el 15,94%, increment de 6,5 punts percentuals respecte el mes de maig de 2008.**

♣ **El nombre d'homes aturats aquest mes de maig és pràcticament el doble del que hi havia al maig de l'any passat, seguint la tendència dels mesos anteriors. Per sisè mes consecutiu el pes dels homes aturats (51,5%) supera el de les dones aturades.**

♣ **L'anàlisi de l'atur registrat continua mostrant una tendència a l'alça en tots els grups d'edat, tot i que amb intensitats diferents. El grup d'edat amb un augment més destacat respecte de 2008 és el dels homes aturats d'entre 25 i 44 anys (113,4%). D'altra banda, el col·lectiu que menys ha augmentat ha estat el de les dones majors de 45 anys (24,3%).**

**Diagrama d'Informació Provincial**

Atur maig 2009



El nivell indica si el municipi es situa per sobre o per sota de la mitjana de la província de Barcelona (amb el límit situat en el 100), mentre que l'evolució indica si l'indicador ha crescut més o menys respecte a la província de Barcelona (si creix més es situarà a la dreta del gràfic i si creix menys, a l'esquerra).

Els colors, de més favorable a menys favorable, són:

- Verd - Evolució i Nivell favorables
- Blau - Evolució desfavorable / Nivell favorable
- Taronja - Evolució favorable / Nivell desfavorable
- Vermell - Evolució i Nivell desfavorables

- ♣ En aquest gràfic es representa la taxa d'atur registrat i la seva evolució durant el darrer any dels municipis capitals de comarca en relació amb la província de Barcelona. En el mes de maig, la majoria de municipis analitzats (Berga, Vilanova i la Geltrú, Vic, Granollers, Sabadell, Manresa i Vilafranca del Penedès) han registrat una evolució interanual desfavorable i una taxa d'atur superior a la mitjana provincial. Només dos municipis, Barcelona i Sant Feliu de Llobregat han tingut una taxa d'atur inferior a la provincial i una evolució interanual favorable respecte al conjunt de la província. La resta de municipis (Mataró, Igualada i Terrassa), tot i tenir una taxa superior a la mitjana, han viscut una evolució favorable respecte a la província.

- ♣ Així, **la taxa d'atur a Sabadell es manté per sobre la mitjana provincial** (2,8 punts percentuals), i a més, la seva **evolució interanual ha estat superior a la província**.

## Contractació

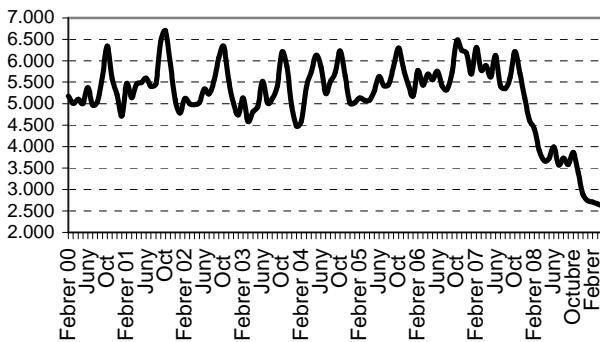
### Sabadell. Variació Maig 2008 - 2009

|                             | Maig 08      | Maig 09      | Δ% 08-09*     |
|-----------------------------|--------------|--------------|---------------|
| <b>Nombre de contractes</b> | <b>3.397</b> | <b>2.686</b> | <b>-20,93</b> |
| Contractació femenina (%)   | 47,60        | 45,83        | -1,77         |
| Contractació juvenil (%)    | 28,85        | 23,19        | -5,66         |
| Contractació > 45 anys (%)  | 14,19        | 16,49        | 2,30          |
| Contractes temporals (%)    | 77,60        | 85,52        | 7,92          |
| Contractes indefinits (%)   | 22,40        | 14,48        | -7,92         |

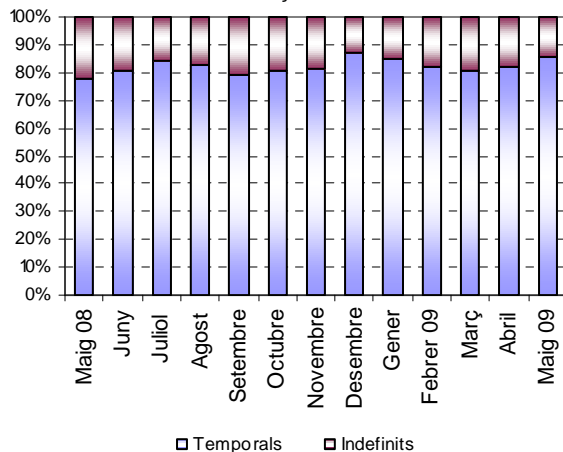
Font: Elaboració pròpia.

\* El color vermell indica evolució negativa, i el verd, positiva.

**Evolució contractació a Sabadell**  
Mitjanes mòbils. Febrer 2000-Abril 2009

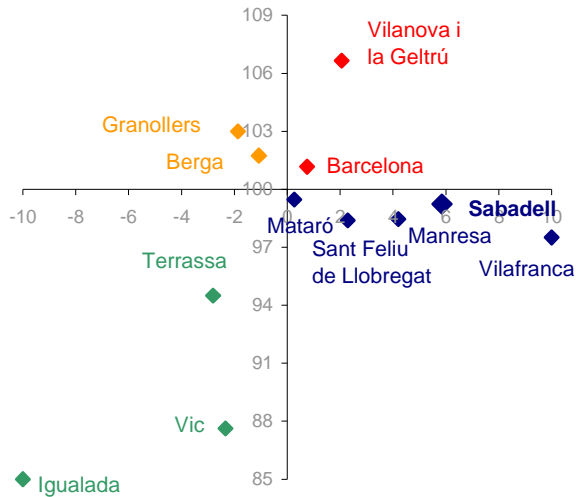


**Evolució dels contractes temporals i indefinits a Sabadell. Març 2008- Març 2009**



- ♣ **Durant el passat mes de maig es van formalitzar un total de 2.686 contractes laborals nous a Sabadell**, cosa que representa un 20,9% menys (711 contractes menys) que els signats en el mateix període de l'any anterior.
- ♣ Per sexes, la davallada de la contractació ha estat més intensa entre les dones, que han registrat un descens del 23,9% (386 contractes menys). En el cas dels homes el descens ha estat del 18,3% (320 contractes menys). El pes de la contractació segons sexe registra un pes força superior en els homes (54,2%) que entre les dones.
- ♣ Si s'analitza la contractació per grups d'edat, s'observa com el pes dels contractes signats per persones d'entre 16 i 24 anys ha disminuït en 5,7 punts percentuals respecte del maig de l'any anterior. Pel que fa a l'evolució interanual, són les dones més joves (d'entre 16 a 24 anys) les que pateixen una davallada més forta (-43,1%).
- ♣ **El pes de la contractació indefinida és del 14,5%**, és a dir, 7,9 punts percentuals per sota de la registrada al maig de l'any 2008.
- ♣ Per grans sectors d'activitat, el sector serveis continua sent el que més contractes laborals concentra, amb el 74,5% del total. La construcció agrupa el 18,7% dels contractes i la indústria el 6,9%.

**Diagrama d'Informació Provincial**  
Contractació temporal maig 2008



El nivell indica si el municipi es situa per sobre o per sota de la mitjana de la província de Barcelona (amb el límit situat en el 100), mentre que l'evolució indica si l'indicador ha crescut més o menys respecte a la província de Barcelona (si creix més es situarà a la dreta del gràfic i si creix menys, a l'esquerra).

Els colors, de més favorable a menys favorable, són:  
 Verd - Evolució i Nivell favorables  
 Blau - Evolució desfavorable / Nivell favorable  
 Taronja - Evolució favorable / Nivell desfavorable  
 Vermell - Evolució i Nivell desfavorables

- ♣ En aquest gràfic es representa la taxa de temporalitat contractual i l'evolució interanual registrada dels municipis capitals de comarca en relació amb la província de Barcelona. En el mes de maig de 2009 hi ha dos municipis amb un taxa de temporalitat i una evolució desfavorable respecte de la mitjana provincial (Barcelona i Vilanova i la Geltrú), mentre que en dos municipis (Granollers i Berga), si bé la taxa de temporalitat és superior respecte de la província, l'evolució interanual ha estat favorable. D'altra banda, cinc dels municipis analitzats (Mataró, Sant Feliu de Llobregat, Manresa, **Sabadell** i Vilafranca del Penedès) han registrat una evolució desfavorable, però tenen una taxa de temporalitat inferior a la del conjunt de la província. Finalment, Terrassa, Vic i Igualada han mostrat una evolució favorable i una taxa de temporalitat inferior a la mitjana provincial.

- ♣ Per tant, el **pes de la contractació temporal registrada a Sabadell se situa per sota de la mitjana provincial**, però la seva **evolució anual ha estat pitjor que l'evolució del conjunt de les capitals de comarca barcelonines**.