

Flaixos Infomensual

Juliol 2008

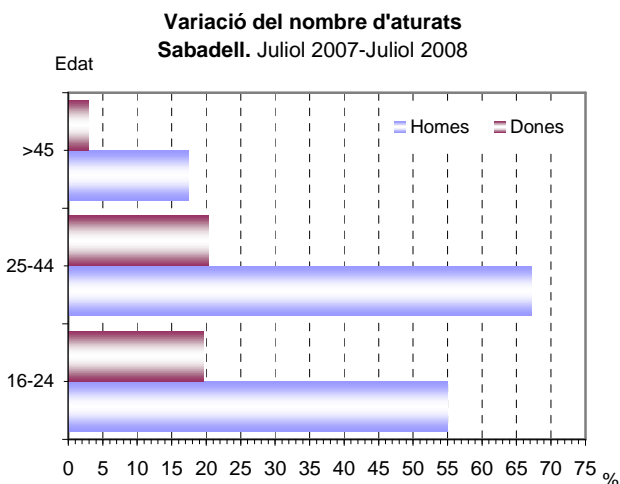
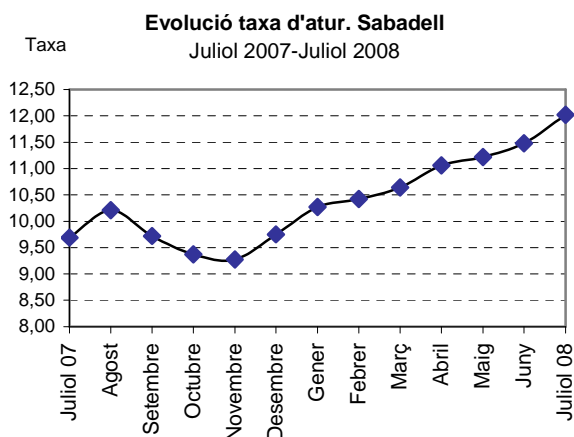
Atur registrat

Sabadell. Variació juliol 2007-juliol 2008

	Juliol 07	Juliol 08	Δ% 07-08
Nombre d'aturats	8.797	10.909	24,01
Taxa d'atur	9,69	12,02	2,33
Dones, nombre d'aturades	5.397	6.016	11,47
Dones, taxa d'atur	13,72	15,30	1,57
Homes, nombre d'aturats	3.400	4.893	43,91
Homes, taxa d'atur	6,61	9,51	2,90
Taxa d'atur < 25 anys	5,28	7,33	2,04
Dones, taxa d'atur < 25 anys	5,37	6,42	1,05
Homes, taxa d'atur < 25 anys	5,21	8,08	2,87
Taxa d'atur > 45 anys	16,49	17,83	1,33
Dones, taxa d'atur > 45 anys	28,02	28,86	0,85
Homes, taxa d'atur > 45 anys	9,38	11,01	1,63

Font: Elaboració pròpia.

* El color vermell indica evolució negativa, i el verd, positiva.



- ♣ **El mes de juliol de 2008 finalitza amb un nou augment del nombre d'aturats a Sabadell**, amb 2.112 persones aturades més respecte del mes de juliol de 2007 (24,% d'increment). És el vuitè més consecutiu en que augmenta el nombre d'aturats.

- ♣ **La taxa d'atur se situa en el 12%**, la taxa més alta registrada en els últims tres anys, amb un increment interanual de 2,3 punts percentuals.

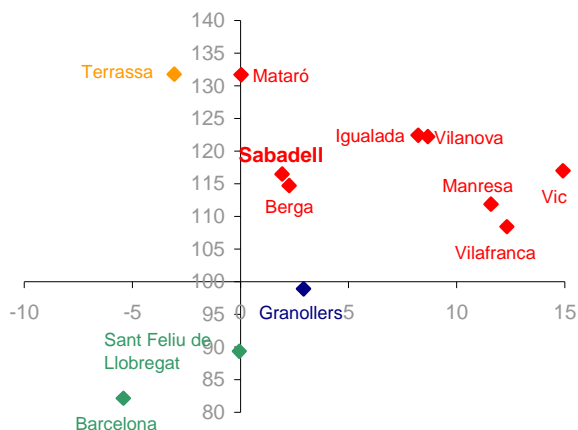
- ♣ Per sexes, l'augment interanual de l'atur és més intens en els homes (1.493 aturats més; 43,9%) que en les dones (619 aturades més; 11,5%). Tot i això, la proporció de dones aturades respecte del total d'aturats es manté en un percentatge semblant al de mesos anteriors (55,1%).

- ♣ La diferència entre la taxa d'atur femenina i masculina se situa en els 5,8 punts percentuals.

- ♣ Per grups d'edat, es manté la dinàmica de mesos anteriors: els homes aturats d'entre 25 i 44 anys són els que registren un major increment de l'atur respecte del mateix període de l'any anterior (67,2%), mentre que el col·lectiu de dones aturades de 45 anys i més és qui registra un augment menys intens (3%).

- ♣ Per grans sectors d'activitat, **l'increment interanual del nombre d'aturats més intens es registra en el sector de la construcció** (68,9%; 571 aturats més), seguit dels aturats sense ocupació anterior (30,4%; 102 aturats més) i els procedents del sector serveis (25,7%; 1.147 aturats).

Diagrama d'Informació Provincial
Atur juliol 2008



El nivell indica si el municipi es situa per sobre o per sota de la mitjana de la província de Barcelona (amb el límit situat en el 100), mentre que l'evolució indica si l'indicador ha crescut més o menys respecte a la província de Barcelona (si creix més es situarà a la dreta del gràfic i si creix menys, a l'esquerra del gràfic).

Els colors, de més favorable a menys favorable, són:
 Verd - Evolució i Nivell favorables
 Blau - Evolució desfavorable/Nivell favorable
 Taronja - Evolució favorable/Nivell desfavorable
 Vermell - Evolució i Nivell desfavorables

- ♣ En aquest gràfic es representa la taxa d'atur registrat i la seva evolució durant el darrer any dels municipis capitals de comarca en relació amb la província de Barcelona. Al mes de juliol de 2008, la majoria de municipis analitzats (Mataró, Igualada, Vilanova i la Geltrú, **Sabadell**, Vic, Berga, Manresa i Vilafranca del Penedès) registren una taxa d'atur per sobre de la mitjana provincial i, a més, una evolució interanual de l'atur registrat desfavorable respecte de la província. Terrassa, tot i registrar una taxa d'atur per sobre de la mitjana provincial, evoluciona favorablement respecte de la província. Per contra, Granollers, tot i que el nombre d'aturats creix més que la mitjana provincial, registra un taxa d'atur per sota de la mitjana provincial. Per últim, Sant Feliu de Llobregat i Barcelona són els municipis que més bé es posicionen en termes d'atur, ja que la seva taxa d'atur i la seva evolució interanual són favorables respecte de la mitjana provincial.

Així, **la taxa d'atur a Sabadell es manté per sobre la mitjana provincial** (1,7 punts percentuals), i a més, **la seva evolució interanual és superior respecte de la província.**

Contractació

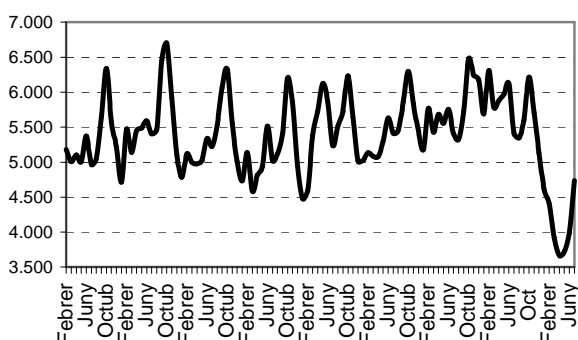
Sabadell. Variació juliol 2007-juliol 2008

	Juliol 07	Juliol 08	Δ% 07-08
Nombre de contractes	6.387	4.740	-25,79
Contractació femenina (%)	51,40	49,26	-2,14
Contractació juvenil (%)	40,11	37,41	-2,71
Contractació > 45 anys (%)	11,10	13,14	2,04
Contractes temporals (%)	86,22	84,32	-1,90
Contractes indefinits (%)	13,78	15,68	1,90

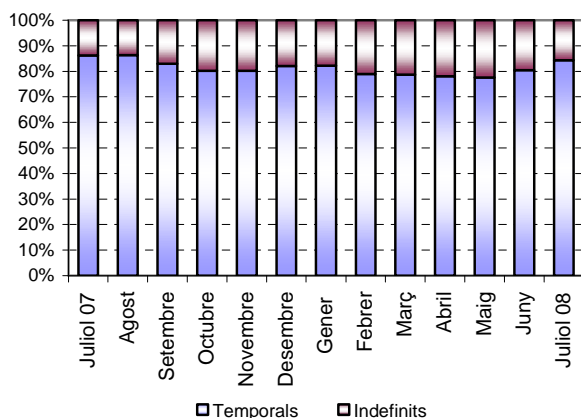
Font: Elaboració pròpia.

* El color vermell indica evolució negativa, i el verd, positiva.

Evolució contractació a Sabadell. Mitjanes mòbils. Febrer 2000-Juliol 2007



Evolució dels contractes temporals i indefinits a Sabadell. Juliol 2007
Juliol 2008



- ♣ **Durant el mes de juliol de 2008 s'han signat 4.740 contractes laborals a Sabadell, un 25,8% menys respecte del mes de juliol de 2007.** D'aquests, 3.997 (84,3%) són contractes temporals i 743 (15,7%) són indefinits.

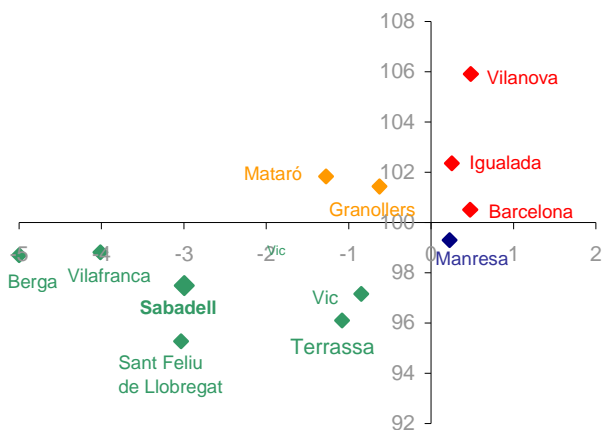
- ♣ Per sexes, el descens de la contractació femenina (-28,9%) és lleugerament superior al de la masculina (-22,5%). Aquest dinamisme situa **el pes de la contractació femenina en un 49,3%** respecte del total de contractes signats en el mes de juliol d'enguany, 2,1 punts percentuals per sota del pes registrat en el mes de juliol de 2007.

- ♣ Per grups d'edat, els joves de 16 a 24 anys són els que registren un descens interanual de la contractació més acusat (-30,8%), seguit pel grup d'edat d'entre 25 i 44 anys (-24,8%). En canvi, els contractes signats per persones de 45 anys i més registren un descens més moderat (-12,1%).

- ♣ A la gràfica en què es presenta l'evolució dels contractes temporals i indefinits s'observa una lleugera reducció del pes dels contractes indefinits en els últims dos mesos, després d'assolir el seu màxim durant el mes de maig d'enguany.

- ♣ Per grans sectors d'activitat, **en el mes de juliol d'enguany es registra un increment del nombre de contractes en el sector de la construcció** respecte del mes de juliol de l'any passat (8,6%; 41 contractes més), trencant lleugerament la dinàmica observada en mesos anteriors. De la resta de sectors, destaca el descens, de forma intensa, de la contractació en el sector serveis (-28,8%; -1.610 contractes), i el descens, en termes relatius, en el sector de la indústria (-25%; -77 contractes).

Diagrama d'Informació Provincial
Contractació temporal juliol 2008



El nivell indica si el municipi es situa per sobre o per sota de la mitjana de la província de Barcelona (amb el límit situat en el 100), mentre que l'evolució indica si l'indicador ha crescut més o menys respecte a la província de Barcelona (si creix més es situarà a la dreta del gràfic i si creix menys, a l'esquerra del gràfic).

Els colors, de més favorable a menys favorable, són:
 Verd - Evolució i Nivell favorables
 Blau - Evolució desfavorable/Nivell favorable
 Taronja - Evolució favorable/Nivell desfavorable
 Vermell - Evolució i Nivell desfavorables

- ♣ En aquest gràfic s'hi representa la taxa de temporalitat contractual i la seva evolució durant el darrer any dels municipis capitals de comarca en relació amb la província de Barcelona. En el mes de juny de 2008, la majoria de municipis analitzats (Berga, Vilafranca del Penedès, **Sabadell**, Sant Feliu de Llobregat, Vic i Terrassa) registren una taxa de temporalitat contractual inferior a la mitjana provincial i una evolució interanual de la taxa favorable respecte de la província. Manresa, si bé registra una taxa de temporalitat contractual favorable respecte de la província, la seva evolució interanual és desfavorable. Per contra, 5 municipis registren una taxa desfavorable respecte de la província, dels quals tres municipis (Vilanova i la Geltrú, Igualada i Barcelona) presenten una evolució interanual desfavorable, i dos (Mataró i Granollers), favorable.

- ♣ Per tant, el **pes de la contractació temporal registrada a Sabadell se situa per sota de la mitjana provincial**, i a més la seva **evolució anual ha estat millor que l'evolució del conjunt de les capitals de comarca barcelonines**.