

Flaixos Infomensual

Agost 2008

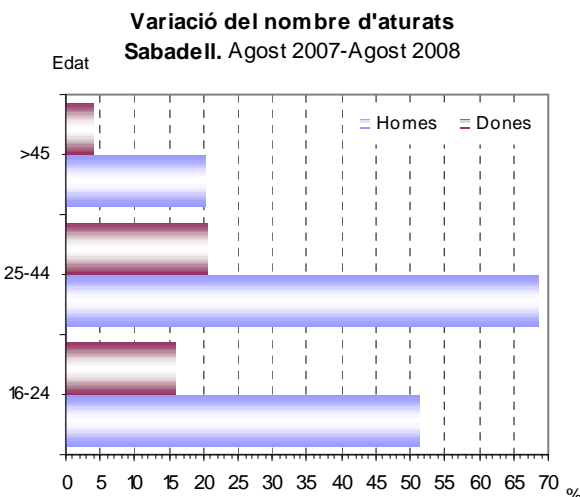
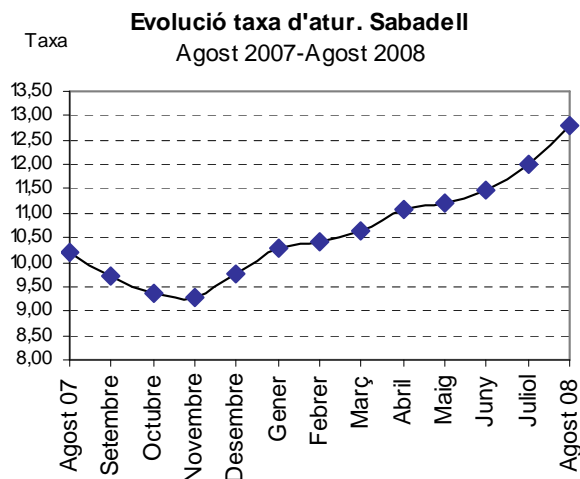
Atur registrat

Sabadell. Variació agost 2007-agost 2008

	Agost 07	Agost 08	Δ% 07-08
Nombre d'aturats	9.263	11.622	25,47
Taxa d'atur	10,21	12,80	2,59
Dones, nombre d'aturades	5.623	6.302	12,08
Dones, taxa d'atur	14,30	16,02	1,72
Homes, nombre d'aturats	3.640	5.320	46,15
Homes, taxa d'atur	7,08	10,34	3,26
Taxa d'atur < 25 anys	6,09	8,21	2,12
Dones, taxa d'atur < 25 anys	6,25	7,24	0,99
Homes, taxa d'atur < 25 anys	5,95	9,02	3,07
Taxa d'atur > 45 anys	16,77	18,42	1,65
Dones, taxa d'atur > 45 anys	28,33	29,48	1,15
Homes, taxa d'atur > 45 anys	9,63	11,59	1,96

Font: Elaboració pròpia.

* El color vermell indica evolució negativa, i el verd, positiva.



♣ **Nou augment del nombre d'aturats durant el mes d'agost d'enguany, amb 2.359 persones aturades més respecte del mateix període de l'any anterior (el 25,5% d'increment).** Es tracta del novè mes consecutiu en què es registra un augment del nombre de persones aturades durant l'any 2008. Pel que fa al total de Catalunya es registra un increment del 27,9%.

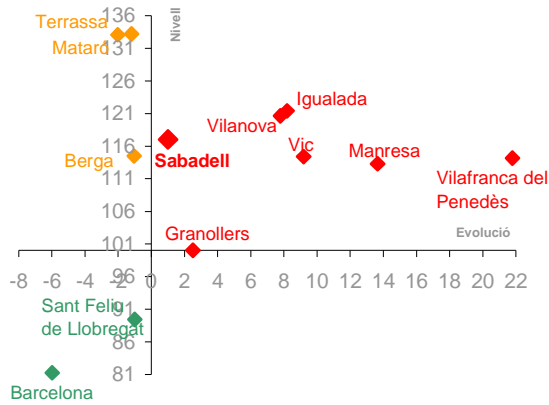
♣ **La taxa d'atur se situa en el 12,8%, la més alta registrada des de gener de l'any 2005.**

♣ **L'increment de l'atur afecta en major part els homes, amb un increment del nombre d'aturats del 46,2% respecte del mateix període de l'any 2007, mentre que l'augment del nombre de dones aturades és del 12,1%.** La proporció de dones aturades respecte del total d'aturats és la més baixa dels últims 3 anys (54,2%).

♣ **L'anàlisi de l'atur registrat segons sexe i edat mostra diferències significatives. El col·lectiu d'homes aturats d'entre 25 i 44 anys és el que creix amb major intensitat respecte del mateix període de l'any anterior (el 68,6%),** mentre que el col·lectiu de dones aturades de 45 anys i més és qui registra un augment menys intens (el 4,1%). Tot i això tres de cada deu dones actives majors de 45 anys estan aturades.

♣ **La desocupació augmenta en tots els sectors d'activitat econòmica, però amb major intensitat en el sector de la construcció, amb un creixement interanual del 71,1% (648 aturats més).** Tot i això, en valors absoluts l'augment més important és en el sector serveis (1.305 aturats més; 27,6% d'increment).

Diagrama d'Informació Provincial
Atur agost 2008



El nivell indica si el municipi se situa per sobre o per sota de la mitjana de la província de Barcelona (amb el límit situat en el 100), mentre que l'evolució indica si l'indicador ha crescut més o menys respecte a la província de Barcelona (si creix més es situarà a la dreta del gràfic i si creix menys, a l'esquerra).

Els colors, de més favorable a menys favorable, són:
 Verd -Evolució i Nivell favorables
 Blau -Evolució desfavorable/Nivell favorable
 Taronja -Evolució favorable/Nivell desfavorable
 Vermell -Evolució i Nivell desfavorables

- ♣ En aquest gràfic es representa la taxa d'atur registrat i la seva evolució durant el darrer any dels municipis capitals de comarca en relació amb la província de Barcelona. Al mes d'agost de 2008 la majoria de les capitals de comarca de la província de Barcelona tenen una taxa d'atur per sobre de la mitjana provincial. Concretament set d'aquestes capitals (Igualada, Vilanova i la Geltrú, **Sabadell**, Vic, Vilafranca del Penedès, Manresa i Granollers) la taxa d'atur creix per sobre de la mitjana provincial i l'evolució en el darrer any ha estat desfavorable respecte de la província. En els municipis de Terrassa, Mataró i Berga —si bé tenen un taxa d'atur superior a la mitjana provincial— l'evolució en el darrer any ha estat favorable respecte a la mitjana provincial. En canvi, Sant Feliu de Llobregat i el municipi de Barcelona registren una taxa d'atur per sota de la mitjana provincial i a més, presenten una variació interanual de la taxa d'atur favorable respecte a la mitjana de la província de Barcelona.

Així, **la taxa d'atur a Sabadell es manté per sobre la mitjana provincial** (1,9 punts percentuals), i la seva **evolució** en el darrer any ha estat **pitjor que la de la província**.

Contractació

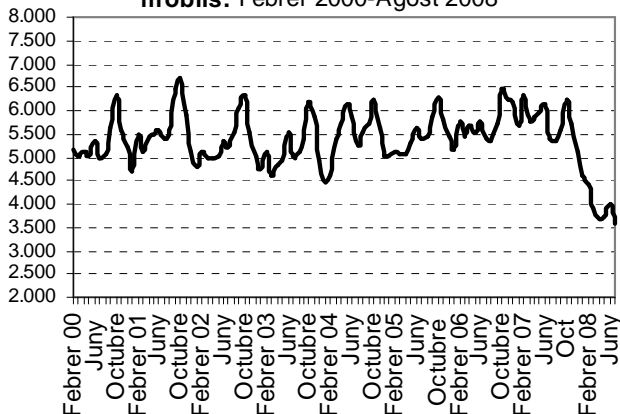
Sabadell. Variació agost 2007-agost 2008

	Agost 07	Agost 08	Δ% 07-08
Nombre de contractes	3.849	2.184	-43,26
Contractació femenina (%)	51,05	50,87	-0,18
Contractació juvenil (%)	31,80	27,61	-4,19
Contractació > 45 anys (%)	13,22	15,75	2,53
Contractes temporals (%)	86,36	83,01	-3,35
Contractes indefinits (%)	13,64	16,99	3,35

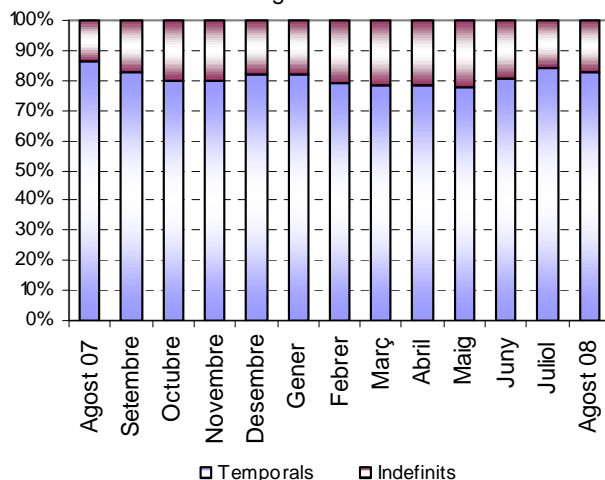
Font: Elaboració pròpia.

* El color vermell indica evolució negativa, i el verd, positiva.

Evolució contractació a Sabadell. Mitjanes mòbils. Febrer 2000-Agost 2008



Evolució dels contractes temporals i indefinits a Sabadell. Agost 2007-Agost 2008



♣ **Durant el mes d'agost d'enguany s'han signat 2.184 contractes nous**, el 43,3% menys (1.665 contractes menys) que els signats durant l'agost del 2007. Aquesta és la xifra més baixa observada des de gener de 2005.

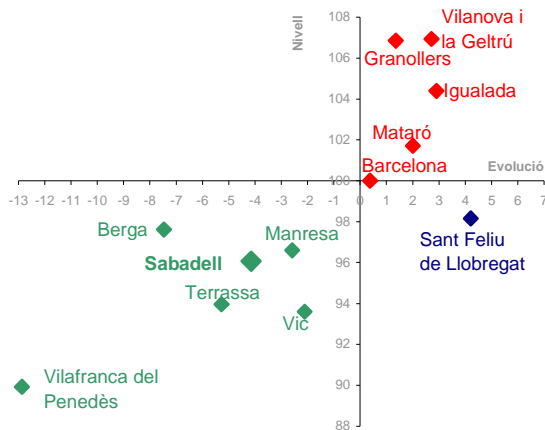
♣ Aquest important descens en la contractació és generalitzat per tots els grups d'edat, independentment del sexe. Així, en els joves menors de 25 anys el descens en el nombre de contractes signats és del -51,5% en el cas dels homes i del -50,1% en el cas de les dones. En el grup de persones d'entre 25 i 44 anys, el descens en el nombre de contractes signats és del -43,6% en el cas de les dones i del -39,6% entre els homes. Per últim, el col·lectiu de persones majors de 44 anys mostren diferències més significatives segons el sexe. El descens interanual del nombre de contractes signats entre els homes de 45 anys i més és del -38,5%, mentre que entre les dones és del -27,9%.

♣ El pes de la contractació femenina sobre el total de contractes (51%) es manté estable respecte al mes d'agost de 2007.

♣ **El nombre total de contractes indefinits és de 371 i representa el 17% del total de contractes signats** durant el mes d'agost d'enguany, increment de 3,4 punts percentuals respecte del mateix període de l'any 2007. Per tant, la taxa de temporalitat contractual se situa en el 83%.

♣ El descens és generalitzat per tots els sectors d'activitat, durant el mes d'agost d'enguany. Destaca el descens, de manera intensa, de la contractació en el sector serveis (-44,7%; 1.503 contractes menys) i el descens, en termes relatius, en el sector de la indústria (-41,1%; 62 contractes menys). Pel que fa al sector de la construcció, es registra un descens del -29,9%, 100 contractes signats menys respecte el mes d'agost de 2007.

Diagrama d'Informació Provincial
Contractació temporal agost 2008



El nivell indica si el municipi es situa per sobre o per sota de la mitjana de la província de Barcelona (amb el límit situat en el 100), mentre que l'evolució indica si l'indicador ha crescut més o menys respecte a la província de Barcelona (si creix més es situarà a la dreta del gràfic i si creix menys, a l'esquerra).

Els colors, de més favorable a menys favorable, són:
 Verd -Evolució i Nivell favorables
 Blau -Evolució desfavorable/Nivell favorable
 Taronja -Evolució favorable/Nivell desfavorable
 Vermell -Evolució i Nivell desfavorables

- ♣ En aquest gràfic es representa la taxa de temporalitat contractual i la seva evolució durant el darrer any dels municipis capitals de comarca en relació amb la província de Barcelona. En el mes d'agost d'enguany hi ha cinc municipis amb la taxa de temporalitat contractual per sobre de la mitjana provincial (Vilanova i la Geltrú, Granollers, Igualada, Mataró i Barcelona) i, a més, registren una evolució de l'indicador desfavorable respecte a la mitjana provincial. D'altra banda, els set municipis restants (Berga, Manresa, **Sabadell**, Terrassa, Vic, Vilafranca del Penedès i Sant Feliu de Llobregat) registren una taxa de temporalitat contractual inferior a la de la província i a més, una variació interanual de l'indicador favorable respecte la mitjana provincial, a excepció de Sant Feliu de Llobregat on l'evolució ha estat pitjor que la província.

Per tant, el **pes de la contractació temporal registrada a Sabadell se situa per sota de la mitjana provincial**, i la seva **evolució en el darrer any ha estat millor** que en el conjunt de les capitals de comarca de la província de Barcelona.