

Flaixos Infomensual

Agost 2010

Dades bàsiques d'atur registrat

Sabadell. Agost 2010

Total	Agost 10	Δ 09-10	Δ % 09-10
	18.042	300	1,69
Per sexe			
Home	9.266	156	1,71
Dona	8.776	144	1,67
Per edat			
Fins a 24 anys	1.556	-298	-16,07
De 25 a 44 anys	9.306	102	1,11
45 i més	7.180	496	7,42
Per durada de la demanda			
Fins a 3 mesos	4.655	-686	-12,84
De 3 a 6 mesos	2.297	-743	-24,44
De 6 a 9 mesos	1.856	-680	-26,81
De 9 a 12 mesos	1.647	-275	-14,31
De 12 a 24 mesos	4.649	1.961	72,95
Més de 24 mesos	2.938	723	32,64
Per nivell d'instrucció			
Sense estudis	84	16	23,53
Primaris incomplets	763	65	9,31
Primaris complets	2.216	74	3,45
Formació professional - Estudis secundaris	1.516	-5	-0,33
Educació general - Estudis secundaris	11.315	47	0,42
Téc. Profe. Superiors - Estudis post-secundaris	931	44	4,96
Universitaris 1r cicle	496	70	16,43
Universitaris 2n. i 3r cicle	686	-7	-1,01
Altres estudis post-secundaris	35	-4	-10,26
Per sector econòmic			
Agricultura	85	19	28,79
Indústria	4.439	-285	-6,03
Construcció	3.151	169	5,67
Serveis	9.626	252	2,69
Sense ocupació anterior	741	145	24,33
Per secció d'activitat econòmica (5 principals)			
Indústries manufactureres	4.322	-311	-6,71
Construcció	3.151	169	5,67
Activitats administratives i auxiliars	2.562	27	1,07
Comerç a l'engròs i al detall	2.352	-103	-4,20
Activitats professionals i tècniques	838	11	1,33
Per divisió d'activitat econòmica (5 principals)			
Activitats especialitzades construcció	1.616	-87	-5,11
Comerç detall, exc. vehicles motor	1.401	34	2,49
Activitats relacionades amb l'ocupació	1.395	-130	-8,52
Construcció d'immobles	1.246	245	24,48
Indústries tèxtils	1.121	-76	-6,35
Per ocupació			
Forces armades	1	-1	-50,00
Directius administració i empresa	264	-25	-8,65
Tècnics i prof. científics, intel·lectuals	708	33	4,89
Tècnics i prof. de suport	1.571	2	0,13
Empleats administratius	2.239	-83	-3,57
Treb. serveis de restauració, personals, comerç	2.442	164	7,20
Treb. qualificats agraris i pesquers	90	26	40,63
Treb. manufactures, construcció i mineria	3.277	82	2,57
Operadors instal·lacions i maquinària, i muntadors	2.390	-134	-5,31
Treb. no qualificats	5.060	236	4,89

Font: Generalitat de Catalunya. Departament de Treball. Observatori del Treball

Al mes d'agost d'enguany es van registrar un total de 18.042 persones desocupades a Sabadell, un 1,7% més respecte del mes d'agost de l'any passat. Aquesta taxa de variació interanual és **la més baixa dels últims tres anys**. Respecte de la comarca i la província, l'evolució interanual del nombre d'aturats és més favorable.

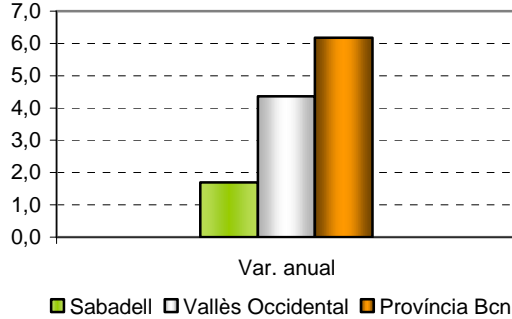
La **taxa d'atur** registrada a Sabadell és del 16,8%, és a dir, 0,3 punts percentuals més alta que ara fa un any.

Pel que fa a la distribució de l'atur **per sexe**, el 51,4% dels aturats són homes, el mateix percentatge registrat en el mes d'agost de l'any passat. En termes d'evolució, en aquest mes d'agost s'ha trencat la tendència decreixent del nombre de desocupats en ambdós sexes, amb una taxa de variació semblant tant en els homes (1,71%) com en les dones (1,67%).

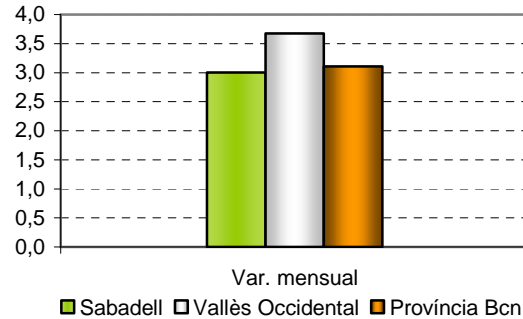
Quant a **grups d'edat**, el comportament de l'atur varia. Així, els joves són el col·lectiu que registra una davallada del nombre desocupats (-16,1% interanual), mentre que els aturats d'entre 25 i 44 anys i els de 45 anys i més registren un augment (1,1% i 7,4% respectivament).

Finalment, l'anàlisi de l'atur per grans **sectors d'activitat** econòmica mostra una evolució positiva de la desocupació a la indústria (el nombre d'aturats registrats decreix un 6% en el darrer any), mentre que la resta de sectors registren un augment, sent el més destacat el del sector de la construcció (5,7%; 169 aturats més). Les persones aturades sense ocupació anterior han augmentat un 24,3% en el darrer any (145 desocupats més).

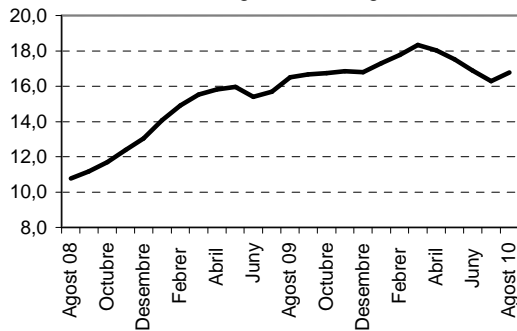
Variació interanual de l'atur registrat. Diversos àmbits territorials. Agost 2009 - 2010



Variació intermensual de l'atur registrat. Diversos àmbits territorials. Juliol - Agost 2010



Evolució de la taxa d'atur Sabadell. Agost 2008 - Agost 2010



Evolució de l'atur registrat per sexe Sabadell. Agost 2008 - 2010

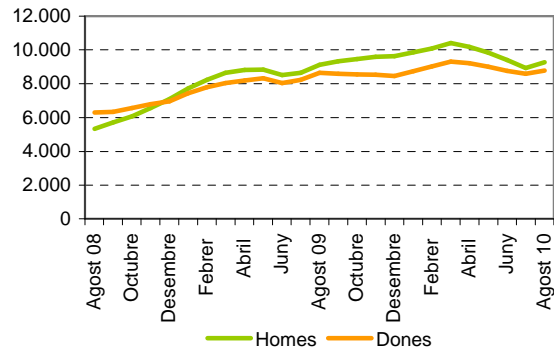
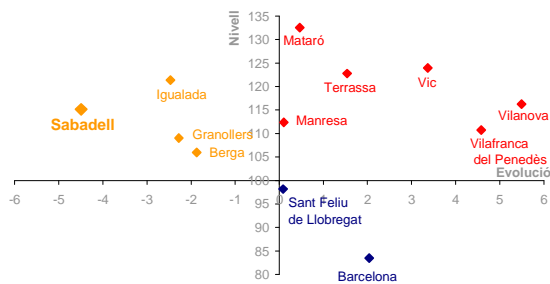


Diagrama d'Informació Provincial Atur agost 2010



Tal com queda representat en el diagrama, **la taxa d'atur a Sabadell es manté per sobre de la mitjana provincial** (2,3 punts percentuals) i **l'evolució interanual ha estat inferior a la de la província.**

El nivell indica si el municipi es situa per sobre o per sota de la mitjana de la província de Barcelona (amb el límit situat en el 100), mentre que l'evolució indica si l'indicador ha crescut més o menys respecte a la província de Barcelona (si creix més es situarà a la dreta del gràfic i si creix menys, a l'esquerra).

Els colors, de més favorable a menys favorable, són:
 Verd - Evolució i Nivell favorables
 Blau - Evolució desfavorable / Nivell favorable
 Taronja - Evolució favorable / Nivell desfavorable
 Vermell - Evolució i Nivell desfavorables

Dades bàsiques de contractació
Sabadell. Agost 2010

Total	Agost 1	Δ 09-10	Δ % 09-10
2.507	408		19,44
Per sexe			
Home	1.205	206	20,62
Dona	1.302	202	18,36
Per edat			
Fins a 24 anys	708	116	19,59
De 25 a 44 anys	1.392	205	17,27
45 i més	407	87	27,19
Per sector econòmic			
Agricultura	8	8	-
Indústria	182	-25	-12,08
Construcció	185	-1	-0,54
Serveis	2.132	426	24,97
Per durada del contracte			
Fins a 1 mes	983	201	25,70
D'1 a 3 mesos	250	-21	-7,75
De 3 a 6 mesos	155	32	26,02
De 6 a 12 mesos	37	13	54,17
De 12 a 18 mesos	0	-2	-100,00
De 18 a 24 mesos	1	0	0,00
Més de 24 mesos	12	-2	-14,29
Indeterminada	841	166	24,59
Indefinits	228	21	10,14
Per nivell d'instrucció			
Sense estudis	96	-3	-3,03
Primaris incomplets	123	-22	-15,17
Primaris complets	0	0	0,00
Formació professional - Estudis secundaris	293	61	26,29
Educació general - Estudis secundaris	1.482	199	15,51
Tèc. Profe. Superiors - Estudis post-secundaris	96	19	24,68
Universitaris 1r cicle	238	110	85,94
Universitaris 2n. i 3r cicle	179	44	32,59
Altres estudis post-secundaris	0	0	0,00
Per ocupació			
Forces armades	2	0	0,00
Directius administració i empresa	3	-5	-62,50
Tècnics i prof.científics, intel·lectuals	165	-15	-8,33
Tècnics i prof. de suport	202	13	6,88
Empleats administratius	481	349	264,39
Treb. serveis de restauració, personals, comerç	569	-19	-3,23
Treb. qualificats agraris i pesquers	15	6	66,67
Treb. manufactures, construcció i mineria	147	-22	-13,02
Operadors instal·lacions i maquinària, i muntadors	101	10	10,99
Treb. no qualificats	822	91	12,45
Per grandària de l'empresa			
D'1 a 5	250	-2	-0,79
De 6 a 10	124	24	24,00
De 11 a 25	232	29	14,29
De 26 a 50	115	-26	-18,44
De 51 a 100	178	-53	-22,94
De 101 a 500	571	103	22,01
De 501 a 1000	209	-20	-8,73
Més de 1000	776	310	66,52
Sense especificar	52	43	477,78
Per tipus de contracte			
Ordinari temps indefinit	114	41	56,16
Foment de la contractació indefinida	12	-19	-61,29
Indefinit minusvàlids	0	-1	-100,00
Convertits en indefinits	102	0	0,00
Obra o servei	569	36	6,75
Eventuals circumstàncies producció	809	233	40,45
Interinitat	878	111	14,47
Temporals bonificats minusvàlids	3	1	50,00
Inserció	0	0	0,00
Relleu	3	-2	-40,00
Jubilació parcial	6	1	20,00
Substitució jubilació 64 anys	0	-2	-100,00
Pràctiques	5	3	150,00
Formació	2	2	-
Altres	4	4	-

Font: Generalitat de Catalunya. Departament de Treball. Observatori del Treball

El passat mes d'agost es van formalitzar 2.507 contractes laborals nous a Sabadell, un 19,4% més respecte del mes d'agost de l'any passat.

Pel que fa a la distribució de la contractació per **sexe**, el 51,9% dels contractes els han formalitzat dones, mig punt percentual menys que el registrat un any abans. En termes d'evolució interanual, l'augment de la contractació ha estat lleugerament superior en els homes (20,6%) que en les dones (18,4%).

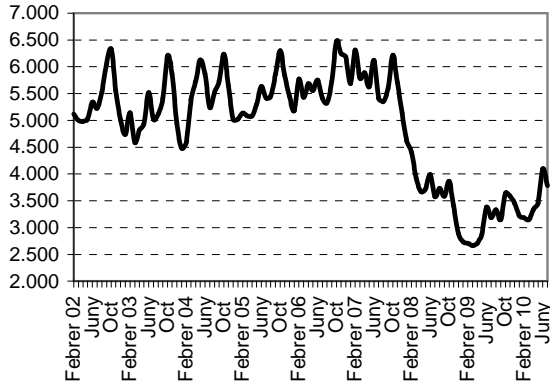
Quant a l'anàlisi de la contractació per **grups d'edat**, tots els trams d'edat registren un augment de la contractació en el període observat, si bé els contractes signats pels de 45 anys i més són els que més augmenten (27,2%).

El pes de la **contractació indefinida** respecte al total de contractes és del 9,1%. Aquest percentatge és inferior al registrat en el mes d'agost de l'any passat (10%), si bé respecte del mes de juliol d'enguany ha augmentat (dos punts percentuals). Pel que fa a la **tipologia de contractes**, els eventuals per circumstàncies de la producció són els que més augmenten (40,5%; 233 contractes més), seguit pels d'interinitat (14,5%; 111 contractes més) i els ordinaris de temps indefinit (56,2%; 41 contractes més).

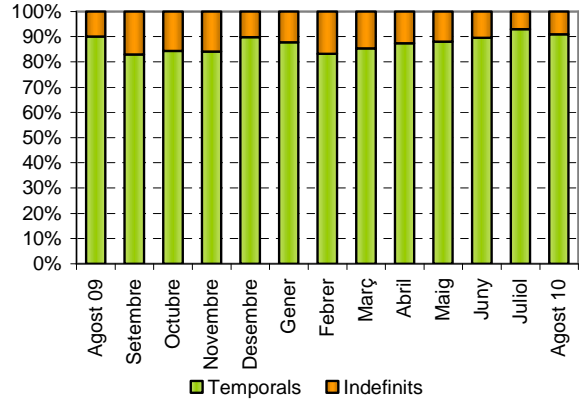
Per **durada del contracte**, la meitat dels nous contractes són d'una durada de fins a un mes.

Per **sectors d'activitat econòmica**, l'únic que registra un augment de la contractació laboral és el sector serveis (25%; 426 contractes més), mentre que la resta de sectors registren lleus variacions.

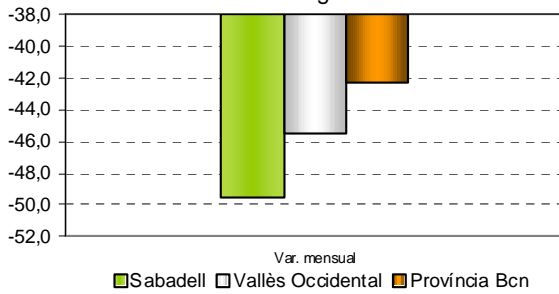
Evolució contractació a Sabadell.
Mitjanes mòbils. Febrer 2002-Agost 2010



Evolució dels contractes temporals i indefinits a Sabadell. Agost 2009-Agost 2010



Variació intermensual de la contractació Diversos àmbits territorials.
Juliol - Agost 2010



Variació interanual de la contractació Diversos àmbits territorials.
Agost 2009 - 2010

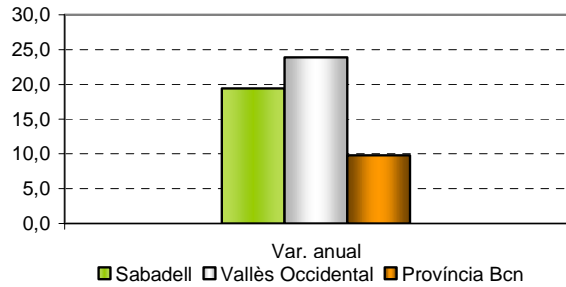
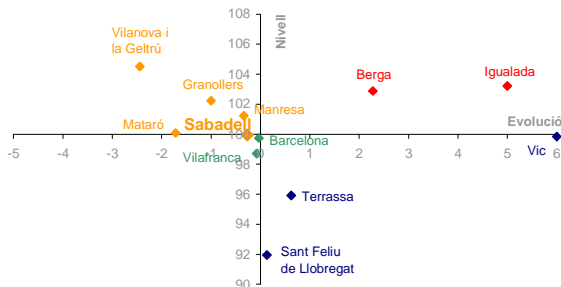


Diagrama d'Informació Provincial
Contractació temporal agost 2010



El pes de la contractació temporal registrada a Sabadell se situa molt lleugerament per sota de la mitjana provincial, i la seva evolució anual ha estat menys favorable que l'evolució del conjunt de la província.

El nivell indica si el municipi es situa per sobre o per sota de la mitjana de la província de Barcelona (amb el límit situat en el 100), mentre que l'evolució indica si l'indicador ha crescut més o menys respecte a la província de Barcelona (si creix més es situarà a la dreta del gràfic i si creix menys, a l'esquerra).

Els colors, de més favorable a menys favorable, són:
Verd - Evolució i Nivell favorables
Blau - Evolució desfavorable / Nivell favorable
Taronja - Evolució favorable / Nivell desfavorable
Vermell - Evolució i Nivell desfavorables