

Flaixos Infomensual

Març 2010

Dades bàsiques d'atur registrat

Sabadell. Març 2010

Total	Març 10	Δ 09-10	Δ % 09-10
	19.720	3.025	18,12
Per sexe			
Home	10.419	1.762	20,35
Dona	9.301	1.263	15,71
Per edat			
Fins a 24 anys	2.076	156	8,13
De 25 a 44 anys	10.288	1.604	18,47
45 i més	7.356	1.265	20,77
Per durada de la demanda			
Fins a 3 mesos	4.960	-852	-14,66
De 3 a 6 mesos	3.027	-624	-17,09
De 6 a 9 mesos	2.534	490	23,97
De 9 a 12 mesos	1.952	795	68,71
De 12 a 24 mesos	4.654	2.640	131,08
Més de 24 mesos	2.593	576	28,56
Per nivell d'instrucció			
Sense estudis	89	29	48,33
Primaris incomplets	809	141	21,11
Primaris complets	2.346	414	21,43
Formació professional - Estudis secundaris	1.713	269	18,63
Educació general - Estudis secundaris	12.664	1.744	15,97
Tèc. Profe. Superiors - Estudis post-secundaris	967	197	25,58
Universitaris 1r cicle	438	91	26,22
Universitaris 2n. i 3r cicle	669	130	24,12
Altres estudis post-secundaris	25	10	66,67
Grau d'ocupabilitat			
Molt baixa	4.958	1.779	55,96
Baixa	8.239	674	8,91
Mitja	5.805	255	4,59
Alta	718	317	79,05
Per sector econòmic			
Agricultura	85	34	66,67
Indústria	4.937	509	11,50
Construcció	3.406	556	19,51
Serveis	10.469	1.526	17,06
Sense ocupació anterior	823	400	94,56
Per secció d'activitat econòmica (5 principals)			
Indústries manufactureres	4.776	458	10,61
Construcció	3.406	556	19,51
Activitats administratives i auxiliars	2.899	257	9,73
Comerç a l'engròs i al detall	2.624	279	11,90
Activitats professionals i tècniques	954	225	30,86
Per divisió d'activitat econòmica (5 principals)			
Activitats especialitzades construcció	1.855	84	4,74
Activitats relacionades amb l'ocupació	1.638	-51	-3,02
Comerç al detall, exc. vehicles motor	1.532	212	16,06
Construcció d'immobles	1.266	472	59,45
Indústries tèxtils	1.182	65	5,82
Per ocupació			
Forces armades	5	3	150,00
Directius administració i empresa	285	15	5,56
Tècnics i prof. científics, intel·lectuals	611	120	24,44
Tècnics i prof. de suport	1.707	321	23,16
Empleats administratius	2.469	325	15,16
Treb. serveis de restauració, personals, comerç	2.593	478	22,60
Treb. qualificats agraris i pesquers	103	31	43,06
Treb. manufactures, construcció i mineria	3.637	658	22,09
Operadors instal·lacions i maquinària, i muntadors	2.685	199	8,00
Treb. no qualificats	5.625	875	18,42

Font: Generalitat de Catalunya. Departament de Treball. Observatori del Treball

Al mes de març es van registrar un **total** de 19.720 persones aturades a la ciutat, un 3,2% més respecte del mes de febrer i un 18,1% més respecte de l'any anterior. En termes absoluts, l'atur ha augmentat en 3.025 persones respecte del març de 2009. Pel que fa a l'evolució respecte la comarca i la província, la ciutat ha registrat un increment intermensual més intens, però més moderat pel que fa a l'evolució interanual.

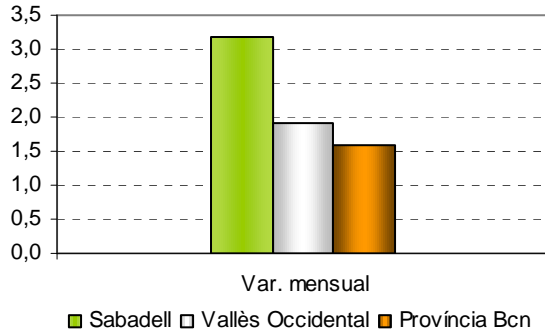
La **taxa d'atur registrat** a la ciutat és del 18,3%, és a dir, 2,8 punts percentuals superior a la de fa un any.

Pel que fa a la distribució de l'atur per **sexe**, els homes representen el 52,8% del total, percentatge 1 punt percentual superior al de fa un any. Pel que fa a l'evolució de l'atur, s'ha incrementat de manera més intensa entre els homes que entre les dones (20,4% i 15,7%, respectivament). Entre febrer i març l'augment s'ha situat al voltant del 3%, tant en el cas dels homes com en el de les dones.

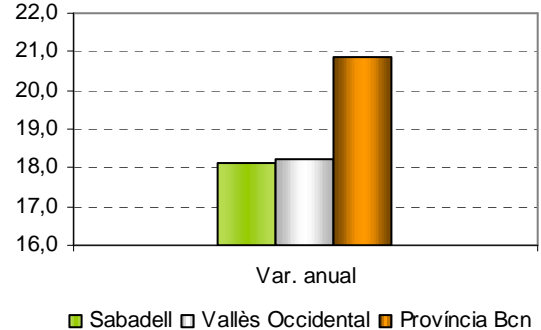
Per **grups d'edat**, són les persones de més de 44 anys les que han registrat l'increment interanual més intens (20,8%), seguides per les d'entre 25 i 44 anys (18,5%) i les de menys de 25 anys (8,1%). Si creuem les variables sexe i edat, s'observa com en el cas dels homes se segueix la tendència general, i l'increment entre els majors de 44 anys ha estat del 25,9%. En el cas de les dones, destaca el que s'ha produït en el grup de les més joves, que ha estat del 16,6%.

Per **sectors econòmics**, la construcció registra, novament, l'augment més acusat (19,5%). La segueixen els serveis amb el 17,1% i la indústria en 11,5%. Pel que fa a les persones sense ocupació anterior, el nombre pràcticament s'ha duplicat en un any.

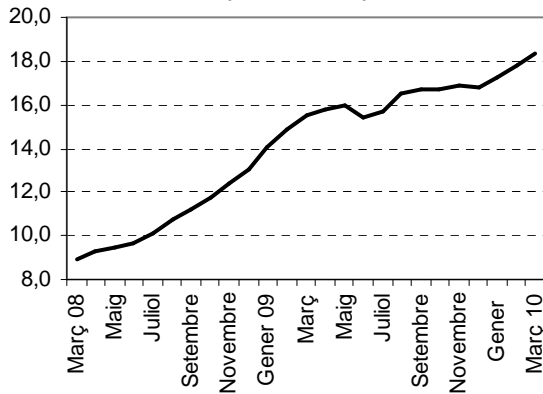
Variació intermensual de l'atur registrat. Diversos àmbits territorials. Febrer - Març 2010



Variació interanual de l'atur registrat. Diversos àmbits territorials. Març 2009 - 2010



Evolució de la taxa d'atur. Sabadell Març 2008 - Març 2010



Evolució de l'atur registrat per sexe Sabadell. Març 2008 - 2010

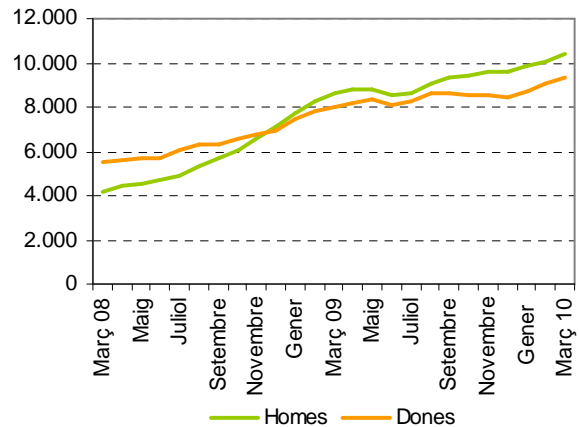
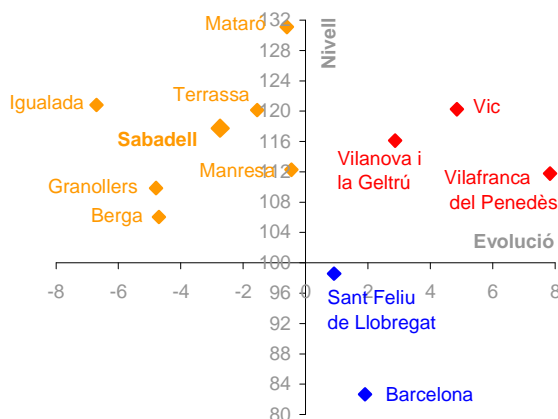


Diagrama d'Informació Provincial Atur març 2010



Tal com queda representat en el diagrama, **la taxa d'atur a Sabadell es manté per sobre la mitjana provincial** (2,8 punts percentuals) i **l'evolució interanual ha estat inferior a la de la província.**

El nivell indica si el municipi es situa per sobre o per sota de la mitjana de la província de Barcelona (amb el límit situat en el 100), mentre que l'evolució indica si l'indicador ha crescut més o menys respecte a la província de Barcelona (si creix més es situarà a la dreta del gràfic i si creix menys, a l'esquerra).

Els colors, de més favorable a menys favorable, són:
 Verd - Evolució i Nivell favorables
 Blau - Evolució desfavorable / Nivell favorable
 Taronja - Evolució favorable / Nivell desfavorable
 Vermell - Evolució i Nivell desfavorables

Dades bàsiques de contractació
Sabadell. Març 2010

Total	Març 10	Δ 09-10	Δ % 09-10
Total	3.508	687	24,35
Per sexe			
Home	1.613	231	16,71
Dona	1.895	456	31,69
Per edat			
Fins a 24 anys	902	228	33,83
De 25 a 44 anys	2.067	362	21,23
45 i més	539	97	21,95
Per sector econòmic			
Agricultura	1	0	-
Indústria	231	49	26,92
Construcció	314	-112	-26,29
Serveis	2.962	750	33,91
Per durada del contracte			
Fins a 1 mes	1.034	444	75,25
D'1 a 3 mesos	346	23	7,12
De 3 a 6 mesos	358	14	4,07
De 6 a 12 mesos	83	-4	-4,60
De 12 a 18 mesos	1	-4	-80,00
De 18 a 24 mesos	0	-4	-100,00
Més de 24 mesos	21	-7	-25,00
Indeterminada	1.151	258	28,89
Indefinits	514	-33	-6,03
Per nivell d'instrucció			
Sense estudis	128	-38	-22,89
Primaris incomplets	155	-33	-17,55
Primaris complets	0	0	-
Formació professional - Estudis secundaris	385	103	36,52
Educació general - Estudis secundaris	2.151	439	25,64
Tèc. Profe. Superiors - Estudis post-secundaris	162	20	14,08
Universitaris 1r cicle	331	160	93,57
Universitaris 2n. i 3r cicle	196	36	22,50
Altres estudis post-secundaris	0	0	-
Per ocupació			
Forces armades	1	1	-
Directius administració i empresa	7	-7	-50,00
Tècnics i prof. científics, intel·lectuals	287	28	10,81
Tècnics i prof. de suport	438	49	12,60
Empleats administratius	557	265	90,75
Treb. serveis de restauració, personals, comerç	748	72	10,65
Treb. qualificats agraris i pesquers	0	-20	-100,00
Treb. manufactures, construcció i mineria	254	-38	-13,01
Operadors instal·lacions i maquinària, i muntadors	150	6	4,17
Treb. no qualificats	1.066	331	45,03
Per grandària de l'empresa			
D'1 a 5	575	28	5,12
De 6 a 10	243	-33	-11,96
De 11 a 25	385	71	22,61
De 26 a 50	228	-24	-9,52
De 51 a 100	223	42	23,20
De 101 a 500	835	185	28,46
De 501 a 1000	82	15	22,39
Més de 1000	784	295	60,33
Sense especificar	153	108	240,00
Per tipus de contracte			
Ordinari temps indefinit	220	41	22,91
Foment de la contractació indefinida	117	26	28,57
Indefinit minusvàlids	3	1	50,00
Convertits en indefinits	174	-101	-36,73
Obra o servei	866	51	6,26
Eventuals circumstàncies producció	1.236	382	44,73
Interinitat	835	324	63,41
Temporals bonificats minusvàlids	14	12	600,00
Inserció	0	0	-
Relleu	6	-1	-14,29
Jubilació parcial	14	-2	-12,50
Substitució jubilació 64 anys	1	1	-
Pràctiques	3	-5	-62,50
Formació	4	-51	-92,73
Altres	15	9	150,00

Font: Generalitat de Catalunya. Departament de Treball. Observatori del Treball

Al mes de març s'han registrat un total de 3.508 contractes laborals nous a Sabadell, un 24,4% més que els registrats en el mateix mes de 2009. Respecte el passat més de febrer també s'ha produït un augment del 22,1% (636 contractes més).

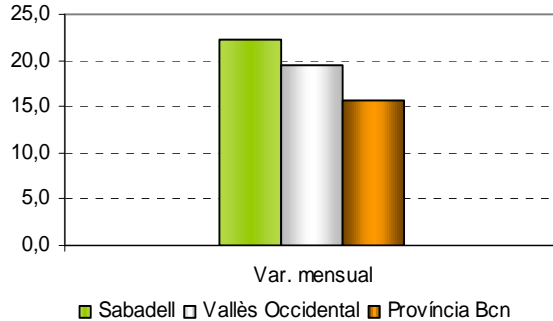
Pel que fa a la distribució de la contractació per sexe, el 54% dels nous contractes els formalitzen dones, percentatge 1,8 punts percentuals per sobre del registrat l'any 2009. Seguint la tendència de mesos anteriors, les dones continuen registrant un augment interanual de la contractació superior al produït entre els homes, sent del 31,7% i 16,7%, respectivament.

Quant a la contractació per grups d'edat, tots han registrat un augment de la contractació respecte març de 2009, tot i que el més intens s'ha produït en el grup de persones menors de 25 anys, amb un increment del 33,8%. Si creuem les variables de sexe i edat, la tendència és la mateixa, amb un augment destacat, en ambdós col·lectius, de la contractació de joves: 45,7% en el cas de les dones i 18,8% en el cas dels homes.

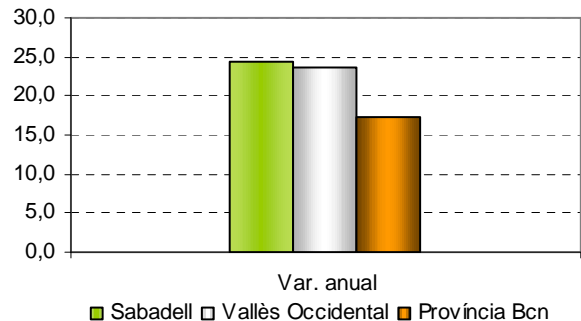
El pes de la contractació indefinida respecte al total de contractes formalitzats és del 14,7%, és a dir, 4,7 punts percentuals més baix que el registrat en el mes de març de 2009. Respecte al mes de febrer, aquest descens ha estat de 2,1 punts. Pel que fa a la tipologia de contractes, cal destacar l'augment interanual que han registrat els contractes eventuals per circumstàncies de la producció (44,7%) i els contractes d'interinitat (63,4%).

Per grans sectors d'activitat, la construcció ha estat l'únic que ha registrat un descens (-26,3%). Els serveis són, d'altra banda, els que han registrat l'augment més destacat, que ha estat del 33,9%. La indústria també ha registrat un important augment del 26,9%.

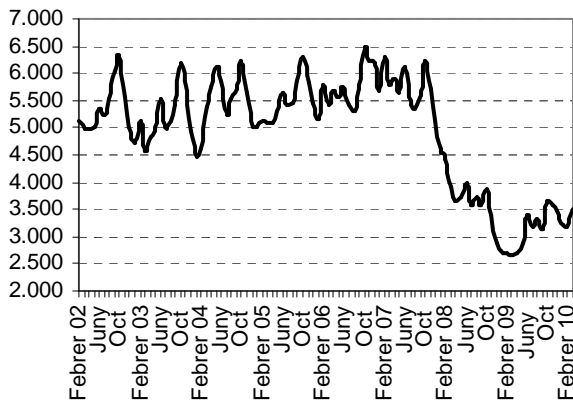
Variació intermensual de la contractació Diversos àmbits territorials. Febrer - Març 2010



Variació interanual de la contractació Diversos àmbits territorials. Març 2009 - 2010



Evolució contractació a Sabadell. Mitjanes mòbils. Febrer 2002-Març 2010



Evolució dels contractes temporals i indefinits a Sabadell. Març 2009-Març 2010

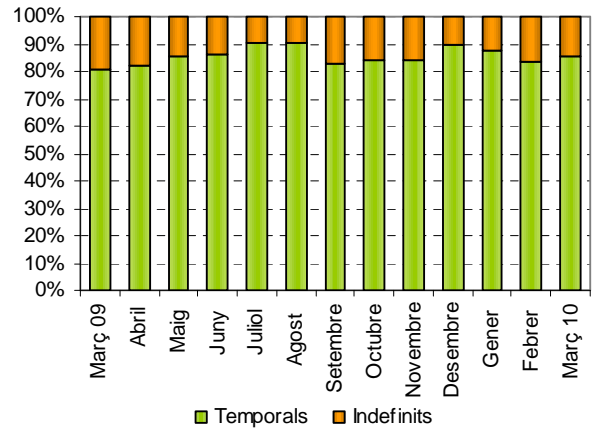
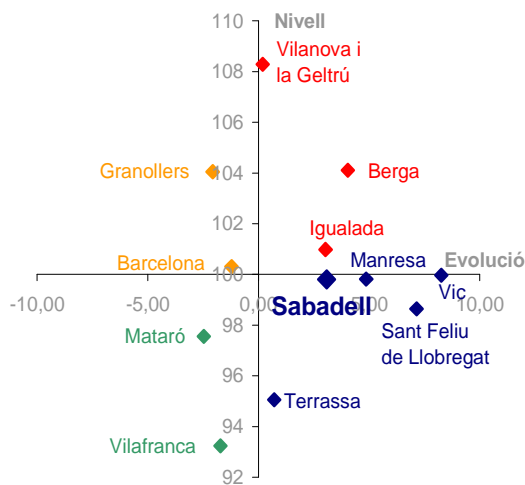


Diagrama d'Informació Provincial Contractació temporal març 2010



El pes de la contractació temporal registrada a Sabadell se situa per sota de la mitjana provincial, i la seva evolució anual ha estat pitjor que l'evolució del conjunt de la província.

El nivell indica si el municipi es situa per sobre o per sota de la mitjana de la província de Barcelona (amb el límit situat en el 100), mentre que l'evolució indica si l'indicador ha crescut més o menys respecte a la província de Barcelona (si creix més es situarà a la dreta del gràfic i si creix menys, a l'esquerra).

Els colors, de més favorable a menys favorable, són:
 Verd - Evolució i Nivell favorables
 Blau - Evolució desfavorable / Nivell favorable
 Taronja - Evolució favorable / Nivell desfavorable
 Vermell - Evolució i Nivell desfavorables