

Flaixos Infomensual

Juny 2010

Dades bàsiques d'atur registrat

Sabadell. Juny 2010

Total	Juny 10	Δ 09-10	Δ % 09-10
Total	18.156	1.589	9,59
Per sexe			
Home	9.398	876	10,28
Dona	8.758	713	8,86
Per edat			
Fins a 24 anys	1.580	-208	-11,63
De 25 a 44 anys	9.385	912	10,76
45 i més	7.191	885	14,03
Per durada de la demanda			
Fins a 3 mesos	4.126	-669	-13,95
De 3 a 6 mesos	2.609	-717	-21,56
De 6 a 9 mesos	2.014	-504	-20,02
De 9 a 12 mesos	1.821	318	21,16
De 12 a 24 mesos	4.805	2.479	106,58
Més de 24 mesos	2.781	682	32,49
Per nivell d'instrucció			
Sense estudis	86	21	32,31
Primaris incomplets	797	107	15,51
Primaris complets	2.213	204	10,15
Formació professional - Estudis secundaris	1.505	125	9,06
Educació general - Estudis secundaris	11.643	929	8,67
Tèc. Profe. Superiors - Estudis post-secundaris	859	71	9,01
Universitaris 1r cicle	415	70	20,29
Universitaris 2n. i 3r cicle	610	51	9,12
Altres estudis post-secundaris	28	11	64,71
Per sector econòmic			
Agricultura	103	39	60,94
Indústria	4.464	-18	-0,40
Construcció	3.173	402	14,51
Serveis	9.667	959	11,01
Sense ocupació anterior	749	207	38,19
Per secció d'activitat econòmica (5 principals)			
Indústries manufactureres	4.322	-54	-1,23
Construcció	3.173	402	14,51
Activitats administratives i auxiliars	2.646	191	7,78
Comerç a l'engròs i al detall	2.385	96	4,19
Activitats professionals i tècniques	857	98	12,91
Per divisió d'activitat econòmica (5 principals)			
Activitats especialitzades construcció	1.669	38	2,33
Activitats relacionades amb l'ocupació	1.446	-35	-2,36
Comerç al detall, exc. vehicles motor	1.412	116	8,95
Construcció d'immobles	1.231	351	39,89
Indústries tèxtils	1.120	-19	-1,67
Per ocupació			
Forces armades	1	-2	-66,67
Directius administració i empresa	261	1	0,38
Tècnics i prof. científics, intel·lectuals	565	49	9,50
Tècnics i prof. de suport	1.539	129	9,15
Empleats administratius	2.235	147	7,04
Treb. serveis de restauració, personals, comerç	2.402	254	11,82
Treb. qualificats agraris i pesquers	103	30	41,10
Treb. manufactures, construcció i mineria	3.312	356	12,04
Operadors instal·lacions i maquinària, i muntadors	2.403	-45	-1,84
Treb. no qualificats	5.335	670	14,36

Font: Generalitat de Catalunya. Departament de Treball. Observatori del Treball

Al mes de juny es va registrar un total de **18.156 persones a l'atur a Sabadell**, un 3,6% menys respecte al passat mes de maig i un 9,6% més respecte al juny de 2009. En relació a la comarca i la província, l'atur a la ciutat ha registrat un augment interanual més moderat i un descens intermensual més acusat.

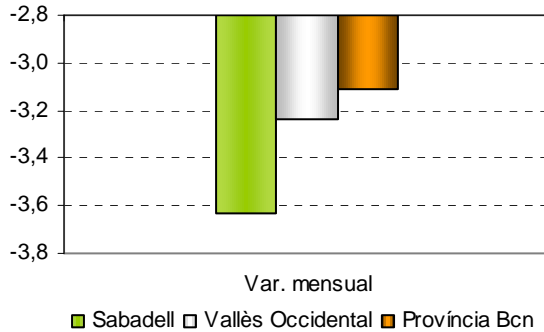
La **taxa d'atur** registrat de Sabadell és del 16,9%, és a dir, 1,5 punts percentuals més alta que la registrada ara fa un any.

Pel que fa a la distribució de l'atur **per sexe**, el 51,8% dels aturats són homes, percentatge pràcticament igual al de juny de 2009, que fou del 51,4%. Pel que fa a l'evolució de l'atur, els homes continuen registrant l'augment interanual més destacat, del 10,3%, front el 8,9% de les dones. No obstant això, respecte del maig, l'atur masculí va registrar un descens més acusat que el femení (-4,4% i -2,8% respectivament).

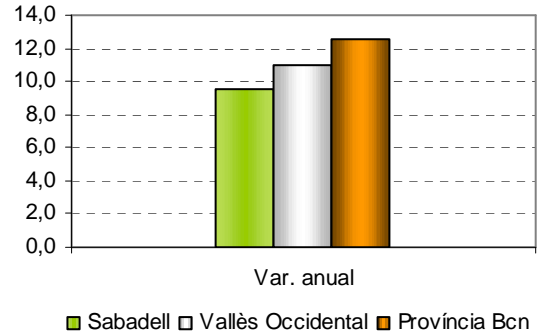
Quant a grups d'edat, s'ha registrat un descens de l'atur entre les persones més joves. Així doncs, respecte del juny de 2009, ha baixat en un 11,6%. Pel que fa a la resta de grups, han registrat augments interanuals: del 10,8% entre les de 25 a 44 anys i del 14% en les de més de 44 anys. Respecte al passat mes de maig, tots els grups han registrat descensos: del 8,8% en els menors de 25, del 4,6% en el grup d'entre 25 i 44, i de l'1,1% en els de 45 i més.

Per sectors d'activitat, s'ha registrat un descens interanual de l'atur en el sector de la indústria, del 0,4%. La resta de sectors registren augments respecte a ara fa un any: 14,5% en el cas de la construcció i 11% en els serveis. Pel que fa a la variació intermensual, tots els sectors han registrat descensos; destaca el que s'ha produït en els serveis, que ha estat del 3,9%.

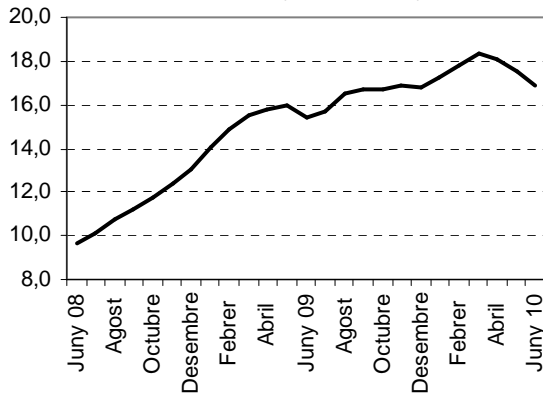
Variació intermensual de l'atur registrat. Diversos àmbits territorials. Maig - Juny 2010



Variació interanual de l'atur registrat. Diversos àmbits territorials. Juny 2009 - 2010



Evolució de la taxa d'atur. Sabadell. Juny 2008 - Juny 2010



Evolució de l'atur registrat per sexe. Sabadell. Juny 2008 - 2010

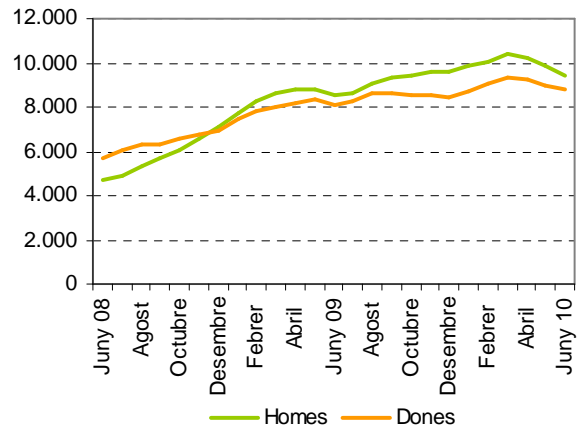
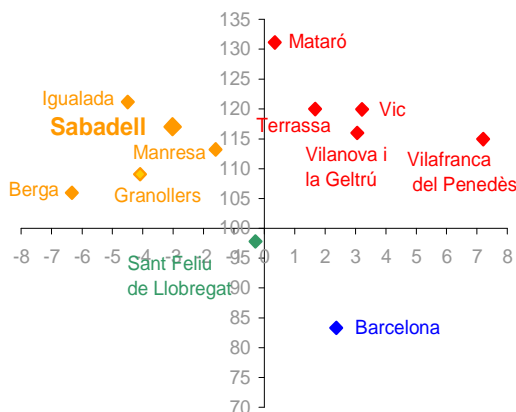


Diagrama d'Informació Provincial. Atur juny 2010



Tal com queda representat en el diagrama, **la taxa d'atur a Sabadell es manté per sobre la mitjana provincial** (2,5 punts percentuals) i **l'evolució interanual ha estat inferior a la de la província.**

El nivell indica si el municipi es situa per sobre o per sota de la mitjana de la província de Barcelona (amb el límit situat en el 100), mentre que l'evolució indica si l'indicador ha crescut més o menys respecte a la província de Barcelona (si creix més es situarà a la dreta del gràfic i si creix menys, a l'esquerra).

Els colors, de més favorable a menys favorable, són:
 Verd - Evolució i Nivell favorables
 Blau - Evolució desfavorable / Nivell favorable
 Taronja - Evolució favorable / Nivell desfavorable
 Vermell - Evolució i Nivell desfavorables

Dades bàsiques de contractació

Sabadell. Juny 2010

Total	Juny 10	Δ 09-10	Δ % 09-10
Total	3.858	544	16,42
Per sexe			
Home	1.798	127	7,60
Dona	2.060	417	25,38
Per edat			
Fins a 24 anys	1.130	196	20,99
De 25 a 44 anys	2.199	314	16,66
45 i més	529	34	6,87
Per sector econòmic			
Agricultura	4	3	300,00
Indústria	213	26	13,90
Construcció	336	-119	-26,15
Serveis	3.305	634	23,74
Per durada del contracte			
Fins a 1 mes	1.221	345	39,38
D'1 a 3 mesos	508	12	2,42
De 3 a 6 mesos	461	78	20,37
De 6 a 12 mesos	86	2	2,38
De 12 a 18 mesos	2	-1	-33,33
De 18 a 24 mesos	1	-2	-66,67
Més de 24 mesos	11	-18	-62,07
Indeterminada	1.167	192	19,69
Indefinits	401	-64	-13,76
Per nivell d'instrucció			
Sense estudis	149	4	2,76
Primaris incomplets	146	-3	-2,01
Primaris complets	0	0	0,00
Formació professional - Estudis secundaris	525	133	33,93
Educació general - Estudis secundaris	2.320	307	15,25
Tèc. Profe. Superiors - Estudis post-secundaris	168	39	30,23
Universitaris 1r cicle	317	40	14,44
Universitaris 2n. i 3r cicle	233	24	11,48
Altres estudis post-secundaris	0	0	0,00
Per ocupació			
Forces armades	0	-2	-100,00
Directius administració i empresa	11	-7	-38,89
Tècnics i prof. científics, intel·lectuals	294	-50	-14,53
Tècnics i prof. de suport	388	23	6,30
Empleats administratius	664	378	132,17
Treb. serveis de restauració, personals, comerç	1.226	231	23,22
Treb. qualificats agraris i pesquers	4	-18	-81,82
Treb. manufactures, construcció i mineria	280	-66	-19,08
Operadors instal·lacions i maquinària, i muntadors	151	11	7,86
Treb. no qualificats	840	44	5,53
Per grandària de l'empresa			
D'1 a 5	605	108	21,73
De 6 a 10	226	-15	-6,22
De 11 a 25	425	-29	-6,39
De 26 a 50	291	-12	-3,96
De 51 a 100	249	68	37,57
De 101 a 500	582	-183	-23,92
De 501 a 1000	386	261	208,80
Més de 1000	1.068	343	47,31
Sense especificar	26	3	13,04
Per tipus de contracte			
Ordinari temps indefinit	199	-16	-7,44
Foment de la contractació indefinida	70	2	2,94
Indefinit minusvàlids	1	0	0,00
Convertits en indefinits	131	-50	-27,62
Obra o servei	971	82	9,22
Eventuals circumstàncies producció	1.478	284	23,79
Interinitat	976	251	34,62
Temporals bonificats minusvàlids	7	2	40,00
Inserció	0	0	0,00
Relleu	5	-7	-58,33
Jubilació parcial	7	-1	-12,50
Substitució jubilació 64 anys	0	-2	-100,00
Pràctiques	5	0	0,00
Formació	1	-3	-75,00
Altres	7	2	40,00

Font: Generalitat de Catalunya. Departament de Treball. Observatori del Treball

El passat mes de juny es van formalitzar a Sabadell un total de 3.858 contractes nous, un 16,4% més respecte al mes de juny de 2009 (544 contractes nous més). Respecte al passat més de maig, l'increment ha estat del 11,6% (402 contractes més).

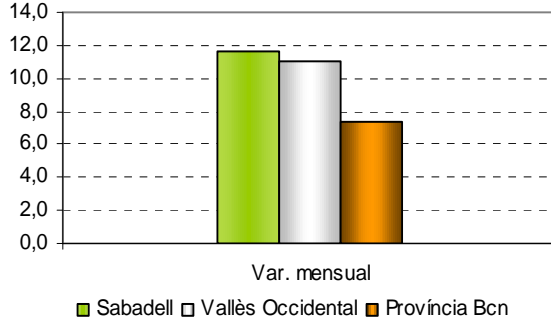
Pel que fa a la distribució de la contractació per sexe, el 53,4% dels nous contractes els han formalitzat dones, percentatge 3,8 punts superior al d'ara fa un any. Pel que fa a l'evolució, l'augment de la contractació respecte l'any passat ha estat força més destacat entre les dones (25,4%) que entre els homes (7,6%).

Quant a l'anàlisi de la contractació **per grups d'edat**, tots tres han registrat un augment de la contractació, tot i que diferents intensitats. Les persones més joves són les que han registrat l'increment més destacat (21%), seguits per les persones d'entre 25 i 44 anys (16,7%) i, finalment, les persones majors de 44 (6,9%).

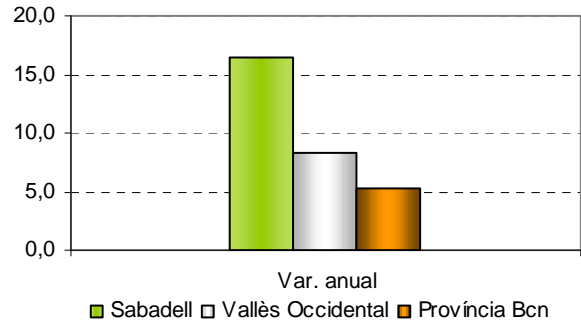
El pes de la **contractació indefinida** respecte al total de contractes nous formalitzats ha estat del 10,4%, percentatge 3,6 punts percentuals inferior al del mes de juny de 2009. Pel que fa a la **tipologia de contractes**, seguint la tendència dels mesos anteriors, són els contractes d'interinitat i els eventuais per circumstàncies de la producció els que més creixen. En concret, els d'interinitat augmenten en un 34,6% (251 contractes nous), i els eventuais s'incrementen en un 23,8% (284 contractes nous).

Per sectors d'activitat econòmica, augmenta la contractació en tots els sectors respecte al juny de 2009, excepte en el cas de la construcció, en què es registra un descens del 26,2% (119 contractes menys). L'increment en la indústria ha estat del 13,9% (26 contractes més) i en els serveis ha estat del 23,7% (634 contractes més).

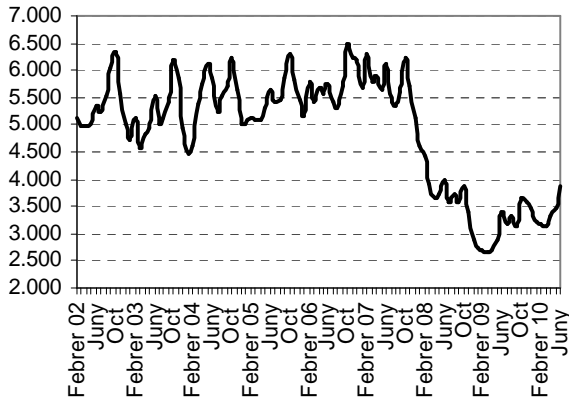
Variació intermensual de la contractació Diversos àmbits territorials. Maig - Juny 2010



Variació interanual de la contractació Diversos àmbits territorials. Juny 2009 - 2010



Evolució contractació a Sabadell. Mitjanes mòbils. Febrer 2002-Juny 2010



Evolució dels contractes temporals i indefinits a Sabadell. Juny 2009-Juny 2010

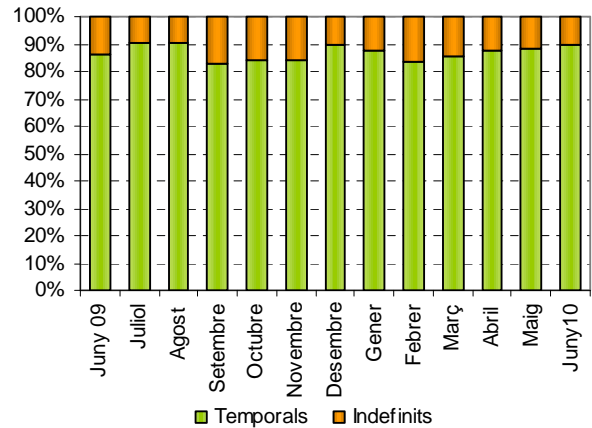
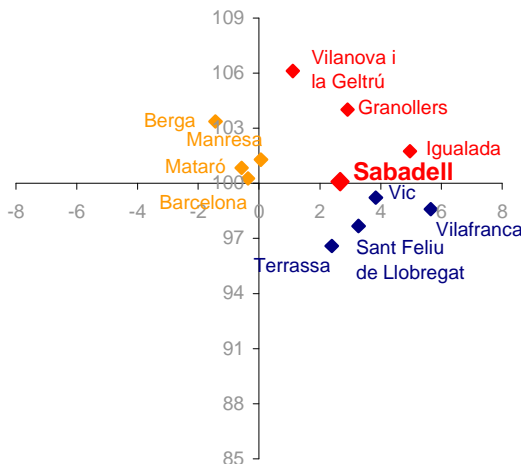


Diagrama d'Informació Provincial Contractació temporal juny 2010



El pes de la contractació temporal registrada a Sabadell se situa per sobre de la mitjana provincial, i la seva evolució anual ha estat pitjor que l'evolució del conjunt de la província.

El nivell indica si el municipi es situa per sobre o per sota de la mitjana de la província de Barcelona (amb el límit situat en el 100), mentre que l'evolució indica si l'indicador ha crescut més o menys respecte a la província de Barcelona (si creix més es situarà a la dreta del gràfic i si creix menys, a l'esquerra).

Els colors, de més favorable a menys favorable, són:
 Verd - Evolució i Nivell favorables
 Blau - Evolució desfavorable / Nivell favorable
 Taronja - Evolució favorable / Nivell desfavorable
 Vermell - Evolució i Nivell desfavorables