



# Flaixos Infomensual

## Juliol 2010

### Dades bàsiques d'atur registrat

Sabadell. Juliol 2010

Total	Juliol 10	Δ 09-10	Δ % 09-10
	17.516	645	3,82
<b>Per sexe</b>			
Home	8.928	289	3,35
Dona	8.588	356	4,32
<b>Per edat</b>			
Fins a 24 anys	1.552	-274	-15,01
De 25 a 44 anys	8.935	313	3,63
45 i més	7.029	606	9,43
<b>Per durada de la demanda</b>			
Fins a 3 mesos	4.209	-778	-15,60
De 3 a 6 mesos	2.362	-784	-24,92
De 6 a 9 mesos	1.818	-655	-26,49
De 9 a 12 mesos	1.661	46	2,85
De 12 a 24 mesos	4.618	2.139	86,28
Més de 24 mesos	2.848	677	31,18
<b>Per nivell d'instrucció</b>			
Sense estudis	91	22	31,88
Primaris incomplets	768	64	9,09
Primaris complets	2.169	129	6,32
Formació professional - Estudis secundaris	1.475	34	2,36
Educació general - Estudis secundaris	11.103	287	2,65
Tèc. Profe. Superiors - Estudis post-secundaris	848	43	5,34
Universitaris 1r cicle	423	57	15,57
Universitaris 2n. i 3r cicle	607	11	1,85
Altres estudis post-secundaris	32	-2	-5,88
<b>Per sector econòmic</b>			
Agricultura	92	22	31,43
Indústria	4.299	-207	-4,59
Construcció	3.014	201	7,15
Serveis	9.338	451	5,07
Sense ocupació anterior	773	178	29,92
<b>Per secció d'activitat econòmica (5 principals)</b>			
Indústries manufactureres	4.192	-219	-4,96
Construcció	3.014	201	7,15
Activitats administratives i auxiliars	2.473	64	2,66
Comerç a l'engròs i al detall	2.333	19	0,82
Activitats professionals i tècniques	845	66	8,47
<b>Per divisió d'activitat econòmica (5 principals)</b>			
Activitats especialitzades construcció	1.545	-78	-4,81
Comerç al detall, exc. vehicles motor	1.380	87	6,73
Activitats relacionades amb l'ocupació	1.351	-95	-6,57
Construcció d'immobles	1.201	285	31,11
Indústries tèxtils	1.088	-62	-5,39
<b>Per ocupació</b>			
Forces armades	1	-2	-66,67
Directius administració i empresa	259	-7	-2,63
Tècnics i prof. científics, intel·lectuals	593	19	3,31
Tècnics i prof. de suport	1.540	100	6,94
Empleats administratius	2.162	-2	-0,09
Treb. serveis de restauració, personals, comerç	2.354	179	8,23
Treb. qualificats agraris i pesquers	98	32	48,48
Treb. manufactures, construcció i mineria	3.116	65	2,13
Operadors instal·lacions i maquinària, i muntadors	2.338	-112	-4,57
Treb. no qualificats	5.055	373	7,97

Font: Generalitat de Catalunya. Departament de Treball. Observatori del Treball

Al mes de juliol es van registrar un total de 17.516 persones a l'atur a la ciutat, un 3,5% menys respecte del passat mes de juny i un 3,8% més respecte al juliol de 2009. En relació a la comarca i la província, l'atur a la ciutat ha registrat un augment interanual més moderat i un descens intermensual més acusat.

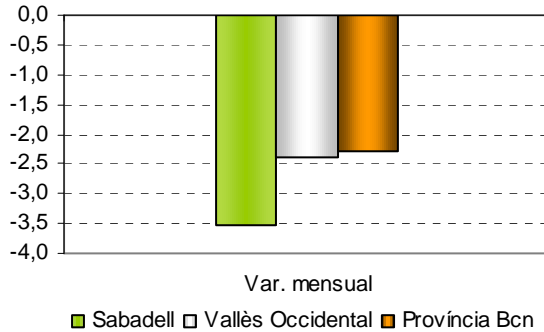
La **taxa d'atur** registrat de Sabadell és del 16,3%, és a dir, 0,6 punts percentuals més alta que la registrada ara fa un any.

Pel que fa a la distribució de l'atur **per sexe**, el 51% dels aturats són homes, percentatge pràcticament igual al de juliol de 2009, que fou del 51,2%. Pel que fa a l'evolució de l'atur per sexe, s'ha trencat la tendència registrada fins ara, i s'ha registrat un augment interanual de l'atur més intens entre els homes que entre les dones: en el cas dels homes ha estat del 3,3% i en el de les dones del 4,3%.

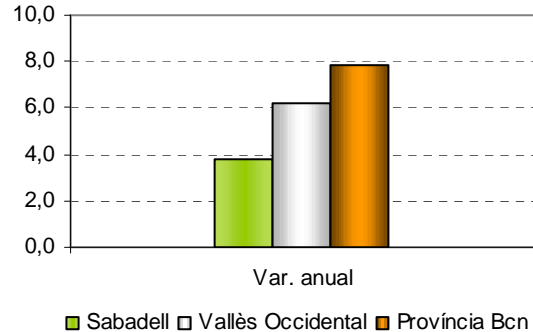
Quant a **grups d'edat**, s'ha registrat un descens interanual de l'atur entre les persones més joves. Així doncs, respecte del juliol de 2009, ha baixat en un 15%. D'altra banda, l'increment més destacat s'ha registrat entre les persones més grans de 44 anys, amb un augment del 9,4%. Respecte el passat mes de juny, tots els grups d'edat van registrar un descens de l'atur, tot i que el més acusat es va donar en el col·lectiu de persones d'entre 25 i 44 anys, amb un descens del 4,8%.

Pel que fa a l'anàlisi per **sectors d'activitat**, cal destacar que la indústria segueix la tendència que es va iniciar fa dos mesos en la que mostra un descens de l'atur respecte d'ara fa un any. La resta de sectors mostren un augment, del 5,1% en els serveis i del 7,2% a la construcció. No obstant això, són les persones sense ocupació anterior les que s'han incrementat amb més intensitat (29,9%).

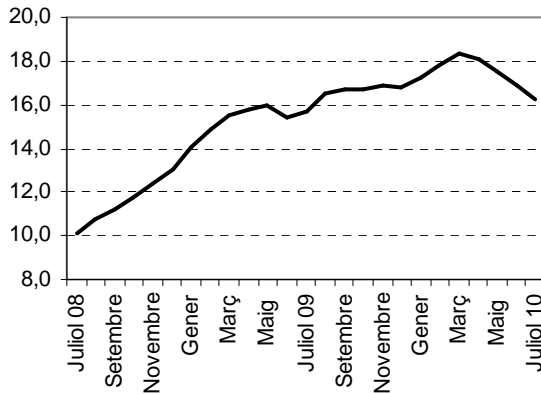
**Variació intermensual de l'atur registrat.** Diversos àmbits territorials. Juny - Juliol 2010



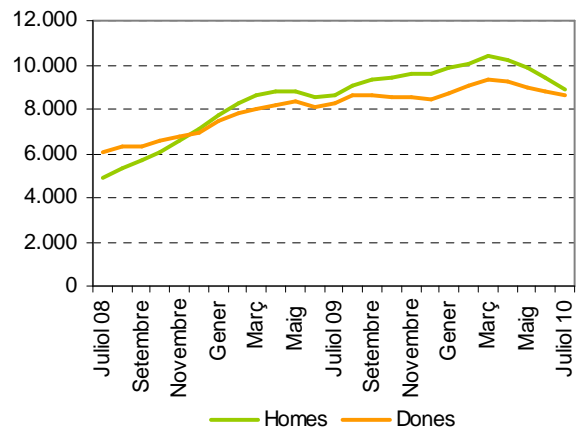
**Variació interanual de l'atur registrat.** Diversos àmbits territorials. Juliol 2009 - 2010



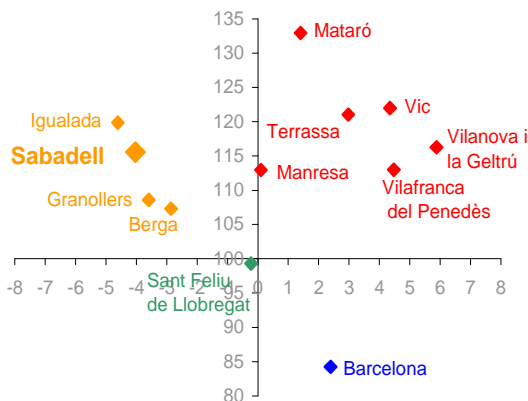
**Evolució de la taxa d'atur.** Sabadell. Juliol 2008 - Juliol 2010



**Evolució de l'atur registrat per sexe.** Sabadell. Juliol 2008 - 2010



**Diagrama d'Informació Provincial.** Atur juliol 2010



Tal com queda representat en el diagrama, **la taxa d'atur a Sabadell es manté per sobre de la mitjana provincial** (2,2 punts percentuals) i **l'evolució interanual ha estat inferior a la de la província.**

El nivell indica si el municipi es situa per sobre o per sota de la mitjana de la província de Barcelona (amb el límit situat en el 100), mentre que l'evolució indica si l'indicador ha crescut més o menys respecte a la província de Barcelona (si creix més es situarà a la dreta del gràfic i si creix menys, a l'esquerra).

Els colors, de més favorable a menys favorable, són:  
 Verd - Evolució i Nivell favorables  
 Blau - Evolució desfavorable / Nivell favorable  
 Taronja - Evolució favorable / Nivell desfavorable  
 Vermell - Evolució i Nivell desfavorables



## Dades bàsiques de contractació

Sabadell, Juliol 2010

Total	Juliol 10	Δ 09-10	Δ % 09-10
<b>Total</b>	<b>4.964</b>	<b>826</b>	<b>19,96</b>
<b>Per sexe</b>			
Home	2.412	373	18,29
Dona	2.552	453	21,58
<b>Per edat</b>			
Fins a 24 anys	1.610	287	21,69
De 25 a 44 anys	2.670	501	23,10
45 i més	684	38	5,88
<b>Per sector econòmic</b>			
Agricultura	9	6	200,00
Indústria	310	-5	-1,59
Construcció	355	-93	-20,76
Serveis	4.290	918	27,22
<b>Per durada del contracte</b>			
Fins a 1 mes	1.748	593	51,34
D'1 a 3 mesos	861	-60	-6,51
De 3 a 6 mesos	324	14	4,52
De 6 a 12 mesos	74	17	29,82
De 12 a 18 mesos	1	-1	-50,00
De 18 a 24 mesos	2	1	100,00
Més de 24 mesos	14	-19	-57,58
Indeterminada	1.593	344	27,54
Indefinitos	347	-63	-15,37
<b>Per nivell d'instrucció</b>			
Sense estudis	212	-26	-10,92
Primaris incomplets	180	-29	-13,88
Primaris complets	0	0	0,00
Formació professional - Estudis secundaris	511	85	19,95
Educació general - Estudis secundaris	3.081	462	17,64
Tèc. Profe. Superiors - Estudis post-secundaris	226	80	54,79
Universitaris 1r cicle	469	213	83,20
Universitaris 2n. i 3r cicle	285	41	16,80
Altres estudis post-secundaris	0	0	0,00
<b>Per ocupació</b>			
Forces armades	2	1	100,00
Directius administració i empresa	11	-9	-45,00
Tècnics i prof. científics, intel·lectuals	405	103	34,11
Tècnics i prof. de suport	590	65	12,38
Empleats administratius	815	409	100,74
Treb. serveis de restauració, personals, comerç	1.396	307	28,19
Treb. qualificats agraris i pesquers	21	-1	-4,55
Treb. manufactures, construcció i mineria	319	-64	-16,71
Operadors instal·lacions i maquinària, i muntadors	177	-6	-3,28
Treb. no qualificats	1.228	21	1,74
<b>Per grandària de l'empresa</b>			
D'1 a 5	609	47	8,36
De 6 a 10	270	-40	-12,90
De 11 a 25	430	-25	-5,49
De 26 a 50	321	-41	-11,33
De 51 a 100	175	-97	-35,66
De 101 a 500	1.469	950	183,04
De 501 a 1000	381	-190	-33,27
Més de 1000	1.267	209	19,75
Sense especificar	42	13	44,83
<b>Per tipus de contracte</b>			
Ordinari temps indefinit	154	20	14,93
Foment de la contractació indefinida	20	-72	-78,26
Indefinit minusvàlids	1	0	0,00
Convertits en indefinits	172	-11	-6,01
Obra o servei	1.582	477	43,17
Eventuals circumstàncies producció	1.783	290	19,42
Interinitat	1.199	124	11,53
Temporals bonificats minusvàlids	8	5	166,67
Inserció	0	0	0,00
Relleu	10	-1	-9,09
Jubilació parcial	6	-4	-40,00
Substitució jubilació 64 anys	0	-1	-100,00
Pràctiques	7	2	40,00
Formació	8	-11	-57,89
Altres	14	8	133,33

Font: Generalitat de Catalunya. Departament de Treball. Observatori del Treball

El passat mes de juliol es van formalitzar a Sabadell un total de 4.964 contractes nous, un 20% més respecte al mes de juliol de 2009 (826 contractes nous més). Respecte al passat mes de juny, l'increment ha estat del 28,7% (1.106 contractes més).

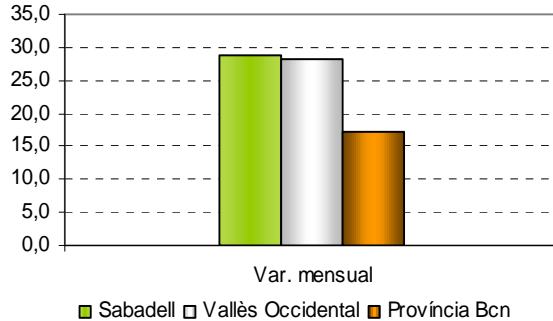
Pel que fa a la distribució de la contractació per sexe, el 51,4% dels nous contractes els han formalitzat dones, percentatge 0,7 punts superior al d'ara fa un any. Pel que fa a l'evolució, l'augment de la contractació respecte l'any passat ha estat més destacat entre les dones (21,6%) que entre els homes (18,3%).

Quant a l'anàlisi de la contractació **per grups d'edat**, tots tres han registrat un augment de la contractació, tot i que amb diferents intensitats. Les persones d'entre 25 i 44 anys han registrat l'increment més destacat, del 23,1%. Les segueixen les persones més joves (fins a 24 anys) amb un augment del 21,7% i, finalment, les persones de 45 anys i més, amb un increment del 5,9%.

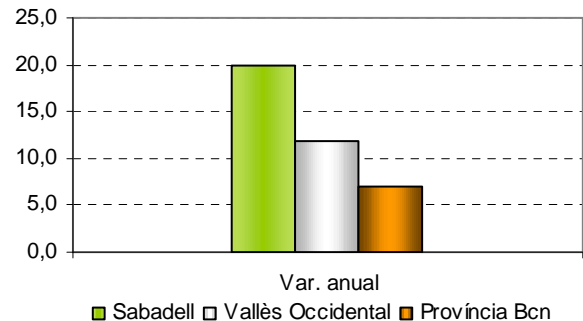
El pes de la **contractació indefinida** respecte al total de contractes nous formalitzats ha estat del 7%, percentatge 2,9 punts percentuals inferior al del mes de juliol de 2009. Pel que fa a la **tipologia de contractes**, són els contractes d'obra i servei els que més augmenten, amb un increment del 43,2% (477 contractes més). També es destaca l'augment dels contractes eventuals per circumstàncies de la producció, que ha estat del 19,4% (290 contractes més).

Per sectors d'activitat econòmica, augmenta la contractació, respecte del juliol de 2009, en el sector dels serveis (27,2%, 918 contractes més). D'altra banda, es registra un descens de la contractació a la construcció (-20,8%, 93 contractes menys) i a la indústria (-1,6%, 5 contractes menys).

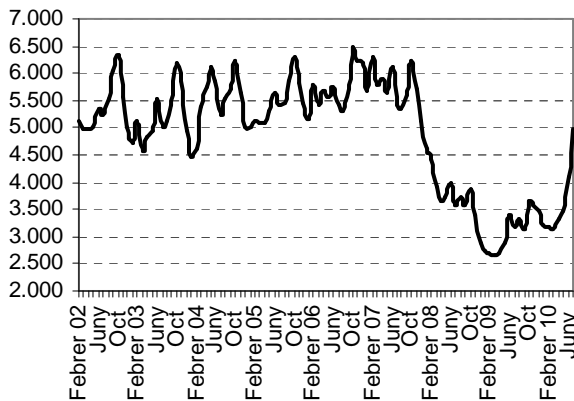
**Variació intermensual de la contractació** Diversos àmbits territorials.  
Juny - Juliol 2010



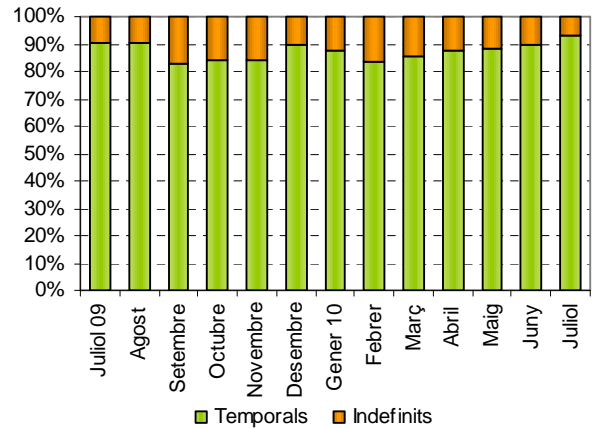
**Variació interanual de la contractació** Diversos àmbits territorials.  
Juliol 2009 - 2010



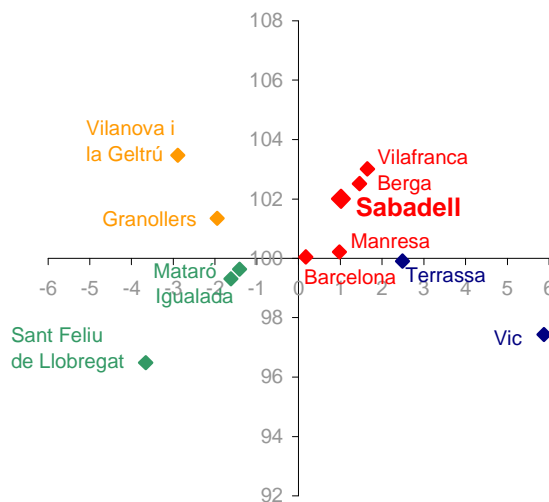
**Evolució contractació a Sabadell.**  
Mitjanes mòbils. Febrer 2002-Juliol 2010



**Evolució dels contractes temporals i indefinits a Sabadell.** Juliol 2009-Juliol 2010



**Diagrama d'Informació Provincial**  
Contractació temporal juliol 2010



**El pes de la contractació temporal registrada a Sabadell se situa per sobre de la mitjana provincial, i la seva evolució anual ha estat pitjor que l'evolució del conjunt de la província.**

El nivell indica si el municipi es situa per sobre o per sota de la mitjana de la província de Barcelona (amb el límit situat en el 100), mentre que l'evolució indica si l'indicador ha crescut més o menys respecte a la província de Barcelona (si creix més es situarà a la dreta del gràfic i si creix menys, a l'esquerra).

Els colors, de més favorable a menys favorable, són:  
Verd - Evolució i Nivell favorables  
Blau - Evolució desfavorable / Nivell favorable  
Taronja - Evolució favorable / Nivell desfavorable  
Vermell - Evolució i Nivell desfavorables