

Flaixos Infomensual

Gener 2010

Dades bàsiques d'atur registrat

Sabadell. Gener 2010

Total	Gen-10	Δ 09-10	Δ % 09-10
	18.597	3.452	22,79
Per sexe			
Home	9.859	2.140	27,72
Dona	8.738	1.312	17,67
Per edat			
Fins a 24 anys	1.834	164	9,82
De 25 a 44 anys	9.659	1.807	23,01
45 i més	7.104	1.481	26,34
Per durada de la demanda			
Fins a 3 mesos	4.723	-968	-17,01
De 3 a 6 mesos	3.179	175	5,83
De 6 a 9 mesos	2.283	611	36,54
De 9 a 12 mesos	1.945	982	101,97
De 12 a 24 mesos	4.002	2.194	121,35
Més de 24 mesos	2.465	458	22,82
Per nivell d'instrucció			
Sense estudis	79	24	43,64
Primaris incomplets	763	122	19,03
Primaris complets	2.255	453	25,14
Formació professional - Estudis secundaris	1.561	274	21,29
Educació general - Estudis secundaris	11.954	2.101	21,32
Téc. Profe. Superiors - Estudis post-secundaris	865	186	27,39
Universitaris 1r cicle	432	126	41,18
Universitaris 2n. i 3r cicle	666	155	30,33
Altres estudis post-secundaris	22	11	100,00
Grau d'ocupabilitat			
Molt baixa	4.580	1.570	52,16
Baixa	7.903	1.022	14,85
Mitja	5.513	583	11,83
Alta	601	277	85,49
Per sector econòmic			
Agricultura	85	32	60,38
Indústria	4.778	812	20,47
Construcció	3.303	695	26,65
Serveis	9.782	1.591	19,42
Sense ocupació anterior	649	322	98,47
Per agrupació de secció d'activitat econòmica (5 principals)			
Indústries manufactureres	4.631	765	19,79
Comerç a l'engròs i al detall, reparació de vehicles de motor i motocicletes; transport i emmagatzematge; hostaleria	3.858	639	19,85
Activitats professionals, científiques i tècniques; activitats administratives i serveis auxiliars	3.612	535	17,39
Construcció	3.303	695	26,65
Activitats artístiques, recreatives i d'entreteniment; llars que ocupen treballadors i llars productores de bens i serveis per a ús propi; activ.d'organitzacions i organismes extraterritorials, altres serveis	966	229	31,07
Per agrupació de divisió d'activitat econòmica (5 principals)			
Altres activitats empresarials	3.321	461	16,12
Construcció	3.303	695	26,65
Comerç al detall, exc. vehicles motor; reparacions	1.481	222	17,63
Teixit, confecció, cuir i calçat	1.445	168	13,16
Comerç engròs, exc. vehicles motor	829	151	22,27
Per ocupació			
Forces armades	2	1	100,00
Directius administració i empresa	274	57	26,27
Tècnics i prof.científics, intel·lectuals	597	144	31,79
Tècnics i prof. de suport	1.623	354	27,90
Empleats administratius	2.333	399	20,63
Treb. serveis de restauració, personals, comerç	2.352	449	23,59
Treb. qualificats agraris i pesquers	98	22	28,95
Treb. manufactures, construcció i mineria	3.478	758	27,87
Operadors instal·lacions i maquinària, i muntadors	2.547	269	11,81
Treb. no qualificats	5.293	999	23,27

Font: Generalitat de Catalunya. Departament de Treball. Observatori del Treball

En aquest primer mes de l'any el nombre de persones aturades registrades a Sabadell ha estat de 18.597, cosa que representa un augment del 22,8% respecte al mes de gener de 2009 (3.452 persones aturades més). Respecte al passat mes de desembre, l'atur ha augmentat en 527 persones, i això significa un increment del 2,3%. Aquesta tendència ha estat força similar a la registrada a la comarca i al conjunt de la província.

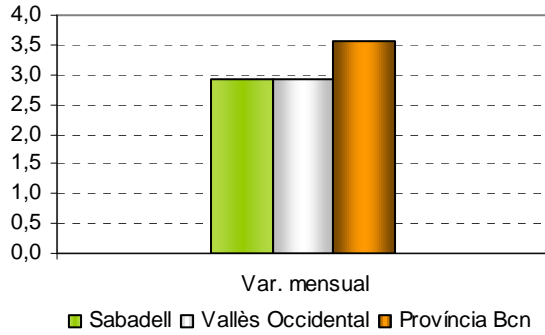
La taxa d'atur registrat a la ciutat és del 17,3%, és a dir, 3,2 punts percentuals superior a la de fa un any.

Pel que fa a l'atur per sexe, s'ha registrat interanualment un increment de l'atur entre els homes (27,7%) més intens que entre les dones (17,7%). No obstant això, respecte del mes de desembre, l'atur ha crescut més entre les dones que entre els homes (en termes absoluts i relatius). Del conjunt de persones aturades, el 53% són homes i el 47% són dones.

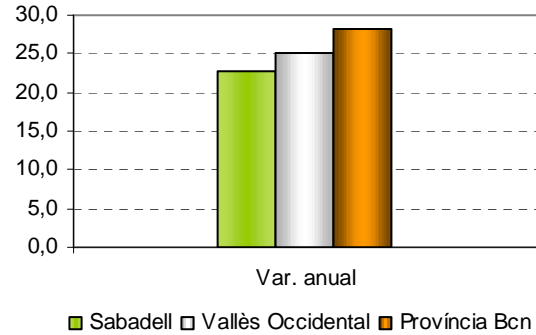
Per sexe i grups d'edat, seguint la tendència de mesos anteriors, l'atur registrat ha augmentat interanualment de manera més destacada entre les persones més grans de 44 anys. Si creuem les variables d'edat i sexe, els més afectats per l'augment interanual de l'atur són els homes de 45 anys i més (37,2%) i les dones d'entre 25 i 44 anys (18%).

Per sectors d'activitat, respecte al gener de 2009 l'increment de l'atur més intens s'ha registrat en el sector de la construcció (26,6%). A la indústria l'augment ha estat del 20,5% i, en els serveis, del 19,4%. També cal destacar l'evolució de les persones sense ocupació anterior, ja que aquest col·lectiu pràcticament s'ha duplicat en un any (ha passat de 327 a 649 aturats).

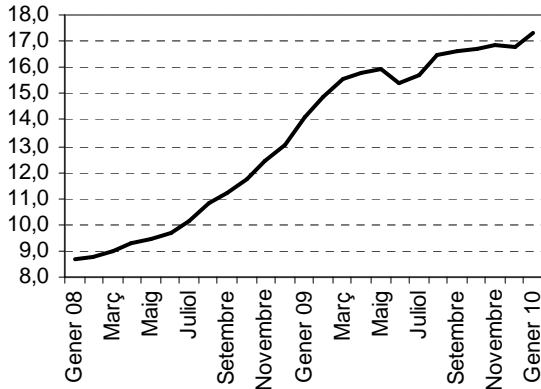
Variació intermensual de l'atur registrat. Diversos àmbits territorials. Desembre 2009 - Gener 2010



Variació interanual de l'atur registrat. Diversos àmbits territorials. Gener 2009 - 2010



Evolució de la taxa d'atur. Sabadell Gener 2009 - Gener 2010



Evolució de l'atur registrat per sexe Sabadell. Gener 2008 - 2010

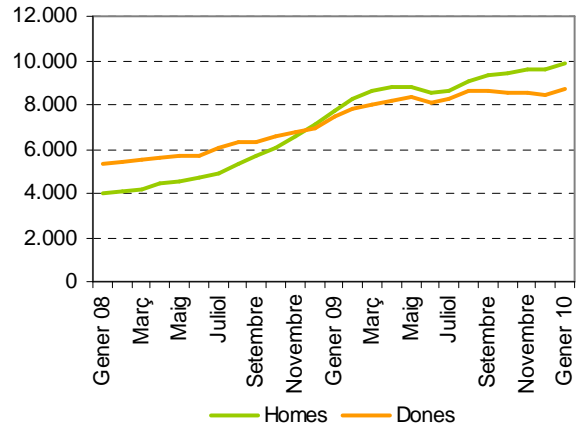
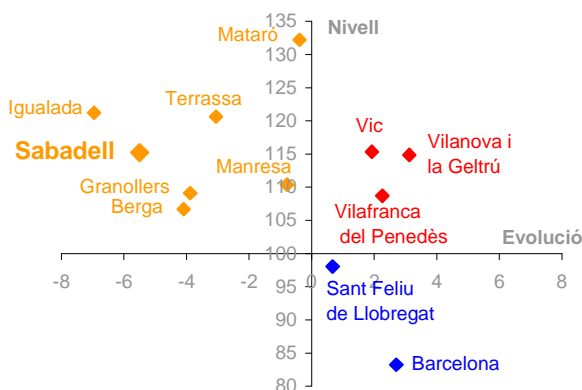


Diagrama d'Informació Provincial Atur gener 2010



Tal com queda representat en el diagrama, **la taxa d'atur a Sabadell es manté per sobre la mitjana provincial (2,3 punts percentuals) i la seva evolució interanual ha estat inferior a la de la província.**

El nivell indica si el municipi es situa per sobre o per sota de la mitjana de la província de Barcelona (amb el límit situat en el 100), mentre que l'evolució indica si l'indicador ha crescut més o menys respecte a la província de Barcelona (si creix més es situarà a la dreta del gràfic i si creix menys, a l'esquerra).

Els colors, de més favorable a menys favorable, són:
 Verd - Evolució i Nivell favorables
 Blau - Evolució desfavorable / Nivell favorable
 Taronja - Evolució favorable / Nivell desfavorable
 Vermell - Evolució i Nivell desfavorables

Dades bàsiques de contractació

Sabadell. Gener 2010

Total	Gen-10	Δ 09-10	Δ % 09-10
3.168	422	15,37	
Per sexe			
Home	1.431	173	13,75
Dona	1.737	249	16,73
Per edat			
Fins a 24 anys	823	122	17,40
De 25 a 44 anys	1.894	318	20,18
45 i més	451	-18	-3,84
Per sector econòmic			
Agricultura	0	0	-
Indústria	163	-21	-11,41
Construcció	238	-99	-29,38
Serveis	2.767	542	24,36
Per durada del contracte			
Fins a 1 mes	870	302	53,17
D'1 a 3 mesos	368	46	14,29
De 3 a 6 mesos	282	11	4,06
De 6 a 12 mesos	110	3	2,80
De 12 a 18 mesos	2	-4	-66,67
De 18 a 24 mesos	2	2	-
Més de 24 mesos	17	-25	-59,52
Indeterminada	1.129	122	12,12
Indefinits	388	-35	-8,27
Per nivell d'instrucció			
Sense estudis	84	-40	-32,26
Primaris incomplets	142	-51	-26,42
Primaris complets	0	0	0,00
Formació professional - Estudis secundaris	477	169	54,87
Educació general - Estudis secundaris	1.624	100	6,56
Téc. Profe. Superiors - Estudis post-secundaris	158	6	3,95
Universitaris 1r cicle	430	185	75,51
Universitaris 2n. i 3r cicle	253	53	26,50
Altres estudis post-secundaris	0	0	0,00
Per ocupació			
Forces armades	3	3	-
Directius administració i empresa	12	-1	-7,69
Tècnics i prof. científics, intel·lectuals	399	43	12,08
Tècnics i prof. de suport	358	1	0,28
Empleats administratius	575	321	126,38
Treb. serveis de restauració, personals, comerç	726	125	20,80
Treb. qualificats agraris i pesquers	9	-2	-18,18
Treb. manufactures, construcció i mineria	245	-31	-11,23
Operadors instal·lacions i maquinària, i muntadors	95	-13	-12,04
Treb. no qualificats	746	-24	-3,12
Per grandària de l'empresa			
D'1 a 5	384	-34	-8,13
De 6 a 10	171	-17	-9,04
De 11 a 25	287	6	2,14
De 26 a 50	217	-41	-15,89
De 51 a 100	157	-98	-38,43
De 101 a 500	773	118	18,02
De 501 a 1000	76	3	4,11
Més de 1000	1.067	466	77,54
Sense especificar	36	19	111,76
Per tipus de contracte			
Ordinari temps indefinit	152	24	18,75
Foment de la contractació indefinida	56	21	60,00
Indefinit minusvàlids	1	2	-200,00
Convertits en indefinits	214	-82	-27,70
Obra o servei	868	-102	-10,52
Eventuals circumstàncies producció	700	194	38,34
Interinitat	685	387	129,87
Temporals bonificats minusvàlids	3	-1	-25,00
Inserció	0	0	-
Relleu	7	2	40,00
Jubilació parcial	8	-1	-11,11
Substitució jubilació 64 anys	2	0	0,00
Pràctiques	7	0	0,00
Formació	28	-9	-24,32
Altres	15	-13	-46,43

Font: Generalitat de Catalunya. Departament de Treball. Observatori del Treball

Al mes de gener de 2010 s'han registrat un total de 3.168 contractes nous, un 15,4% més que els registrats l'any 2009. Respecte al passat mes de desembre, s'han registrat 441 contractes menys, cosa que representa un descens del 12,2%).

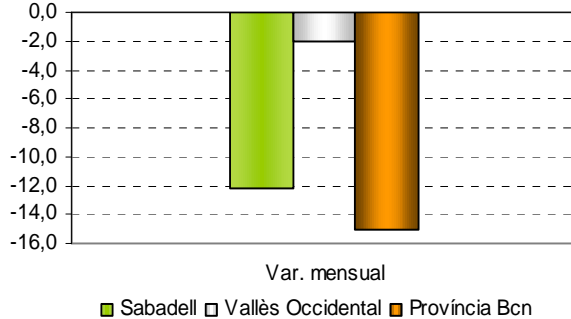
Pel que fa a la distribució de la contractació per sexes, les dones concentren el 54,8% de les noves contractacions, xifra 0,6 punts percentuals per sobre de la registrada a gener de 2010. Pel que fa a l'evolució de la contractació, en el cas dels homes la contractació ha augmentat en un 13,8% i, en el cas de les dones, en un 16,7%.

Pel que fa a l'anàlisi de la contractació per grups d'edat, les persones d'entre 25 i 44 anys (20,2%) han registrat l'increment més destacat (20,2%). Cal dir que tot i l'augment generalitzat de la contractació, els homes de més de 44 anys han registrat un descens del 3,8%. Si s'analitzen les dades per grups d'edat i sexe, s'observa com en el cas dels homes la contractació ha augmentat de manera més destacada en el grup d'entre 25 i 44 anys (20,4%) i, en el cas de les dones, s'ha produït en les menors de 25 anys (22,5%).

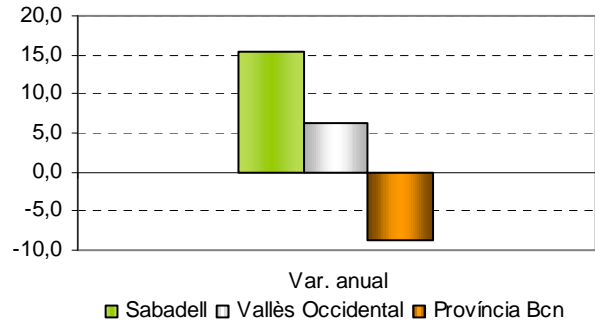
El pes de la contractació indefinida respecte al total de contractes formalitzats és del 12,25%, és a dir, 3,15 punts percentuals més baix que el registrat en el mes de gener de 2009.

Pel que fa a la contractació per grans sectors d'activitat, cal dir que, respecte del gener de 2009, l'únic sector que ha registrat un augment de la contractació ha estat el dels serveis, amb un increment del 24,4%. D'altra banda, la indústria i la construcció han registrat una variació interanual del -11,4% i del -29,4% respectivament. El sector dels serveis és el que continua concentrant la major part dels contractes nous (el 87,3% del total).

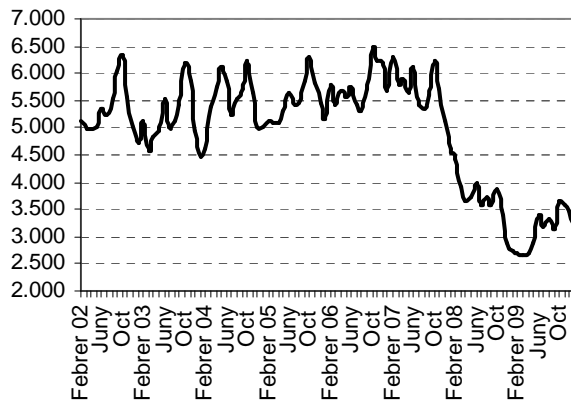
Variació intermensual de la contractació Diversos àmbits territorials. Desembre 2009 - Gener 2010



Variació interanual de la contractació Diversos àmbits territorials. Gener 2009 - 2010



Evolució contractació a Sabadell. Mitjanes mòbils. Febrer 2002-Gener 2010



Evolució dels contractes temporals i indefinits a Sabadell. Gener 2009- Gener 2010

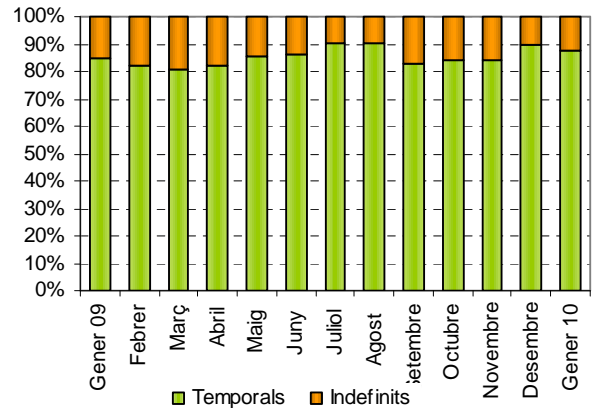
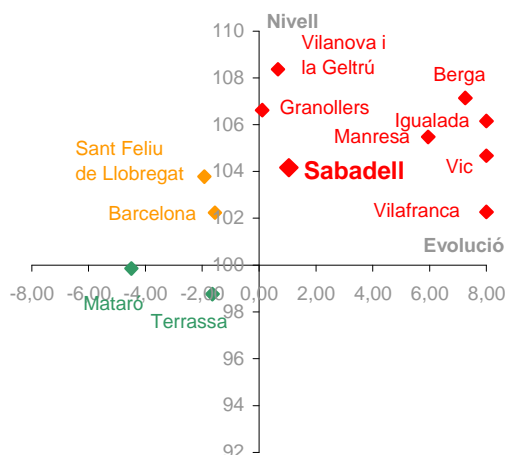


Diagrama d'Informació Provincial Contractació temporal gener 2010



El pes de la contractació temporal registrada a Sabadell se situa per sobre de la mitjana provincial, i la seva evolució anual ha estat millor que l'evolució del conjunt de la província.

El nivell indica si el municipi es situa per sobre o per sota de la mitjana de la província de Barcelona (amb el límit situat en el 100), mentre que l'evolució indica si l'indicador ha crescut més o menys respecte a la província de Barcelona (si creix més es situarà a la dreta del gràfic i si creix menys, a l'esquerra).

Els colors, de més favorable a menys favorable, són:
 Verd - Evolució i Nivell favorables
 Blau - Evolució desfavorable / Nivell favorable
 Taronja - Evolució favorable / Nivell desfavorable
 Vermell - Evolució i Nivell desfavorables