

Flaixos Infomensual

Febrer 2010

Dades bàsiques d'atur registrat

Sabadell. Febrer 2010

Total	Feb-10	Δ 09-10	Δ % 09-10
	19.112	3.093	19,31
Per sexe			
Home	10.082	1.856	22,56
Dona	9.030	1.237	15,87
Per edat			
Fins a 24 anys	1.931	111	6,10
De 25 a 44 anys	9.980	1.617	19,34
45 i més	7.201	1.365	23,39
Per durada de la demanda			
Fins a 3 mesos	4.711	-991	-17,38
De 3 a 6 mesos	3.277	-278	-7,82
De 6 a 9 mesos	2.308	524	29,37
De 9 a 12 mesos	1.953	908	86,89
De 12 a 24 mesos	4.333	2.411	125,44
Més de 24 mesos	2.530	519	25,81
Per nivell d'instrucció			
Sense estudis	84	24	40,00
Primaris incomplets	757	110	17,00
Primaris complets	2.313	450	24,15
Formació professional - Estudis secundaris	1.659	279	20,22
Educació general - Estudis secundaris	12.265	1.771	16,88
Tèc. Profe. Superiors - Estudis post-secundaris	932	214	29,81
Universitaris 1r cicle	422	104	32,70
Universitaris 2n. i 3r cicle	656	130	24,71
Altres estudis post-secundaris	24	11	84,62
Grau d'ocupabilitat			
Molt baixa	4.772	1.666	53,64
Baixa	8.001	731	10,06
Mitja	5.663	379	7,17
Alta	676	317	88,30
Per sector econòmic			
Agricultura	83	36	76,60
Indústria	4.864	680	16,25
Construcció	3.358	601	21,80
Serveis	10.097	1.408	16,20
Sense ocupació anterior	710	368	107,60
Per agrupació de secció d'activitat econòmica (5 principals)			
Indústries manufactureres	4.701	622	15,25
Comerç a l'engròs i al detall, reparació de vehicles de motor i motocicletes; transport i emmagatzematge; hostaleria	4.002	533	15,36
Activitats professionals, científiques i tècniques; activitats administratives i serveis auxiliars	3.719	453	13,87
Construcció	3.358	601	21,80
Activitats artístiques, recreatives i d'entreteniment; llars que ocupen treballadors i llars productores de bens i serveis per a ús propi; activ.d'organitzacions i organismes extraterritorials, altres serveis	999	223	28,74
Per agrupació de divisió d'activitat econòmica (5 principals)			
Altres activitats empresarials	3.412	383	12,64
Construcció	3.358	601	21,80
Comerç al detall, exc. vehicles motor; reparacions	1.566	229	17,13
Teixit, confecció, cuir i calçat	1.468	124	9,23
Comerç engròs, exc. vehicles motor	879	104	13,42
Per ocupació			
Forces armades	2	0	0,00
Directius administració i empresa	264	26	10,92
Tècnics i prof.científics, intel·lectuals	584	119	25,59
Tècnics i prof. de suport	1.682	340	25,34
Empleats administratius	2.416	341	16,43
Treb. serveis de restauració, personals, comerç	2.479	466	23,15
Treb. qualificats agraris i pesquers	96	26	37,14
Treb. manufactures, construcció i mineria	3.530	643	22,27
Operadors instal·lacions i maquinària, i muntadors	2.621	251	10,59
Treb. no qualificats	5.438	881	19,33

Font: Generalitat de Catalunya. Departament de Treball. Observatori del Treball

Aquest últim més de febrer el nombre d'aturats registrats a la ciutat és de 19.112 persones, un 2,8% més respecte del mes de gener i un 19,3% més respecte del mateix mes de l'any anterior. En el que va d'any, el nombre d'aturats registrats ha augmentat en 1.042 desocupats. Respecte a la comarca i la província, la variació intermensual ha estat lleugerament superior a Sabadell, però respecte a l'any 2009 l'increment registrat a la ciutat és menys intens.

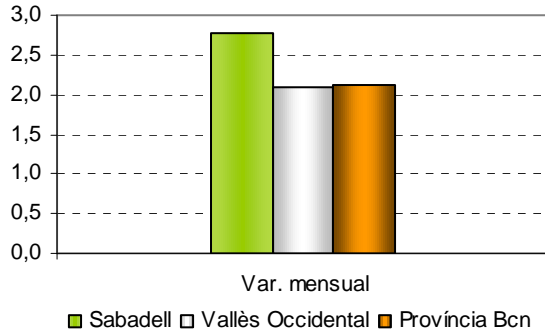
La taxa d'atur registrat a la ciutat, és del 17,8%, és a dir, 2,9 punts percentuals superior a la de fa un any.

Pel que fa a l'atur per sexe, els homes continuen concentrant la major part dels aturats, amb un 52,8% del total. Pel que fa a l'evolució, el nombre d'homes aturats ha augmentat de manera més intensa que les dones (22,6% i 15,9%, respectivament). No obstant això, respecte al mes de gener, s'ha incrementat més entre les dones (3,3%) que entre els homes (2,3%).

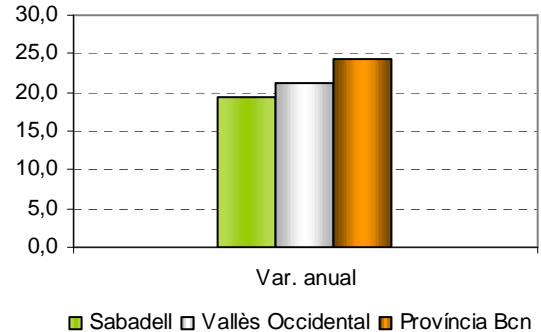
Per trams d'edat, l'augment més intens del nombre d'aturats s'observa entre les persones de 45 anys i més (23,4%). En canvi, el tram d'edat comprès entre els 16 i els 24 anys registra un lleu increment (6,1%). Si creuem les variables de sexe i edat, destaca l'augment registrat entre els homes majors de 44 anys, que ha estat del 31,3%.

Per sectors d'activitat, ha estat de nou la construcció el que ha registrat l'augment més acusat (21,8%). El segueixen la indústria, amb un increment del 16,3% i els serveis, amb un increment del 16,2%. Les persones sense ocupació anterior són aproximadament el doble que les que hi havia en el mes de febrer de 2009.

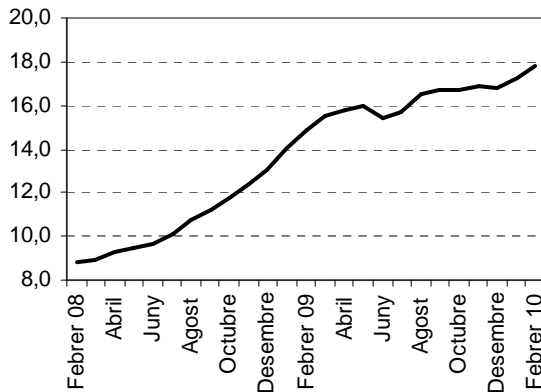
Variació intermensual de l'atur registrat. Diversos àmbits territorials. Gener - Febrer 2010



Variació interanual de l'atur registrat. Diversos àmbits territorials. Febrer 2009 - 2010



Evolució de la taxa d'atur. Sabadell
Febrer 2008 - Febrer 2010



Evolució de l'atur registrat per sexe
Sabadell. Febrer 2008 - 2010

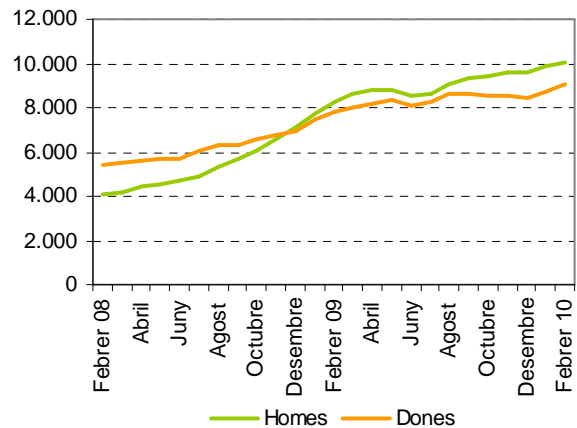
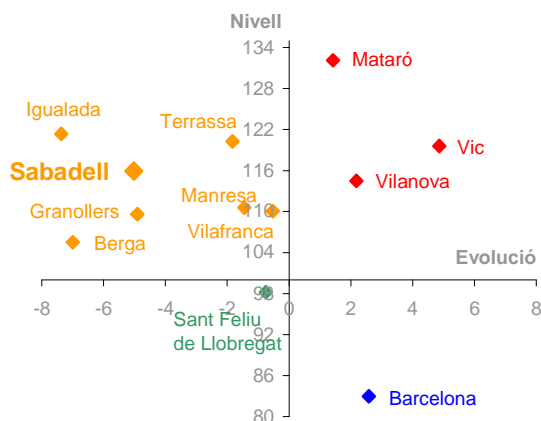


Diagrama d'Informació Provincial
Atur febrer 2010



Tal com queda representat en el diagrama, **la taxa d'atur a Sabadell es manté per sobre la mitjana provincial (2,4 punts percentuals) i la seva evolució interanual ha estat inferior a la de la província.**

El nivell indica si el municipi es situa per sobre o per sota de la mitjana de la província de Barcelona (amb el límit situat en el 100), mentre que l'evolució indica si l'indicador ha crescut més o menys respecte a la província de Barcelona (si creix més es situarà a la dreta del gràfic i si creix menys, a l'esquerra).

Els colors, de més favorable a menys favorable, són:
 Verd - Evolució i Nivell favorables
 Blau - Evolució desfavorable / Nivell favorable
 Taronja - Evolució favorable / Nivell desfavorable
 Vermell - Evolució i Nivell desfavorables

**Dades bàsiques de contractació**

Sabadell. Febrer 2010

Total	Feb-10	Δ 09-10	Δ % 09-10
Total	2.872	324	12,72
Per sexe			
Home	1.330	113	9,29
Dona	1.542	211	15,85
Per edat			
Fins a 24 anys	748	139	22,82
De 25 a 44 anys	1.709	186	12,21
45 i més	415	-1	-0,24
Per sector econòmic			
Agricultura	14	14	-
Indústria	162	-40	-19,80
Construcció	316	-32	-9,20
Serveis	2.380	382	19,12
Per durada del contracte			
Fins a 1 mes	683	175	34,45
D'1 a 3 mesos	302	23	8,24
De 3 a 6 mesos	304	-20	-6,17
De 6 a 12 mesos	87	-14	-13,86
De 12 a 18 mesos	4	4	-
De 18 a 24 mesos	3	3	-
Més de 24 mesos	13	-17	-56,67
Indeterminada	993	148	17,51
Indefinits	483	22	4,77
Per nivell d'instrucció			
Sense estudis	101	-36	-26,28
Primaris incomplets	161	-31	-16,15
Primaris complets	0	0	0,00
Formació professional - Estudis secundaris	289	29	11,15
Educació general - Estudis secundaris	1.698	228	15,51
Téc. Profe. Superiors - Estudis post-secundaris	163	27	19,85
Universitaris 1r cicle	291	83	39,90
Universitaris 2n. i 3r cicle	169	24	16,55
Altres estudis post-secundaris	0	0	-
Per ocupació			
Forces armades	1	0	-
Directius administració i empresa	11	-5	-31,25
Tècnics i prof. científics, intel·lectuals	256	-42	-14,09
Tècnics i prof. de suport	382	25	7,00
Empleats administratius	479	268	127,01
Treb. serveis de restauració, personals, comerç	658	86	15,03
Treb. qualificats agraris i pesquers	5	2	66,67
Treb. manufactures, construcció i mineria	214	-53	-19,85
Operadors instal·lacions i maquinària, i muntadors	102	-10	-8,93
Treb. no qualificats	764	53	7,45
Per grandària de l'empresa			
D'1 a 5	506	94	22,82
De 6 a 10	218	-3	-1,36
De 11 a 25	300	7	2,39
De 26 a 50	203	-44	-17,81
De 51 a 100	201	16	8,65
De 101 a 500	636	87	15,85
De 501 a 1000	76	-27	-26,21
Més de 1000	704	195	38,31
Sense especificar	28	-1	-3,45
Per tipus de contracte			
Ordinari temps indefinit	236	77	48,43
Foment de la contractació indefinida	102	9	9,68
Indefinit minusvàlids	3	2	200,00
Convertits en indefinits	142	-66	-31,73
Obra o servei	727	81	12,54
Eventuals circumstàncies producció	925	111	13,64
Interinitat	710	123	20,95
Temporals bonificats minusvàlids	3	-3	-50,00
Inserció	0	0	-
Relleu	7	1	16,67
Jubilació parcial	5	-4	-44,44
Substitució jubilació 64 anys	2	2	-
Pràctiques	3	-5	-62,50
Formació	2	1	100,00
Altres	5	-5	-50,00

Font: Generalitat de Catalunya. Departament de Treball. Observatori del Treball

En el mes de febrer s'han registrat un total de 2.872 contractes nous, un 12,7% més que els registrats al febrer de 2009. No obstant això, respecte del mes de gener el nombre de contractes nous s'ha vist reduït en un 9,3%.

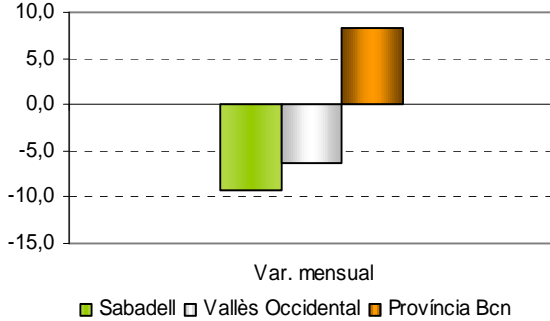
Quant a la distribució de l'atur per sexe, cal dir que el 53,7% de les noves contractacions es formalitzen amb dones, percentatge 1,45 punts superior al registrat a febrer de 2009. Pel que fa a l'evolució de la contractació, les dones han registrat un augment interanual del 15,9%, increment força superior al registrat entre els homes, que ha estat del 9,3%.

Pel que fa a l'anàlisi de la contractació per grups d'edat, són les persones més joves (fins a 24 anys) les que han registrat l'increment més destacat (22,8%). D'altra banda, les persones més grans de 44 han registrat un lleuger descens. Si creuem les variables d'edat i sexe, s'observa com les contractacions entre els homes menors de 25 i les dones d'entre 25 i 44 anys han estat les que més han crescut, amb un increment del 27,8% i 21,9%, respectivament. Les contractacions de dones de més de 44 anys s'han reduït en un 8,7%.

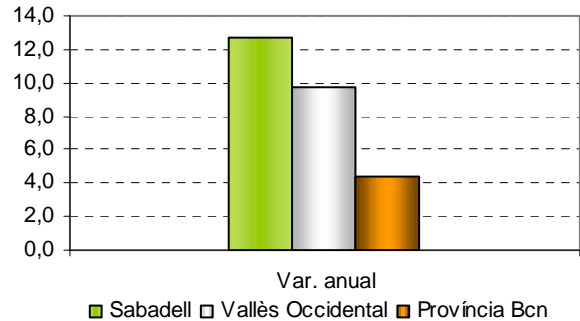
El pes de la contractació indefinida respecte al total de contractes formalitzats és del 16,8%, és a dir, 1,3 punts percentuals més baix que el registrat en el mes de gener de 2009. No obstant això, cal dir que tant interanualment com intermensualment la contractació indefinida ha augmentat.

Per grans sectors d'activitat, és el sector serveis l'únic que ha registrat un augment, tot i que ha estat força destacat (382 contractes nous més, cosa que representa un creixement del 9,1%). La indústria ha registrat un descens del 19,8%, i la construcció ha baixat en un 9,2%.

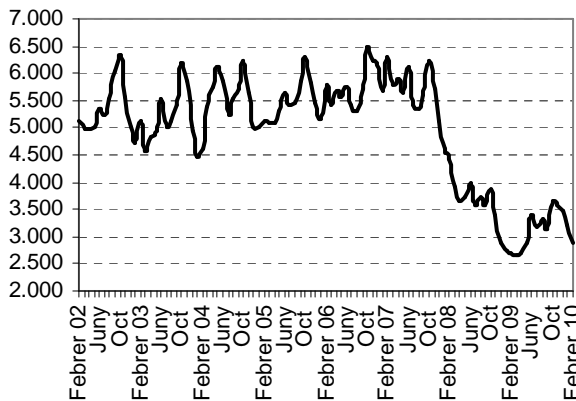
Variació intermensual de la contractació Diversos àmbits territorials.
Gener - Febrer 2010



Variació interanual de la contractació Diversos àmbits territorials.
Febrer 2009 - 2010



Evolució contractació a Sabadell.
Mitjanes mòbils. Febrer 2002-Febrer 2010



Evolució dels contractes temporals i indefinits a Sabadell. Febrer 2009-Febrer 2010

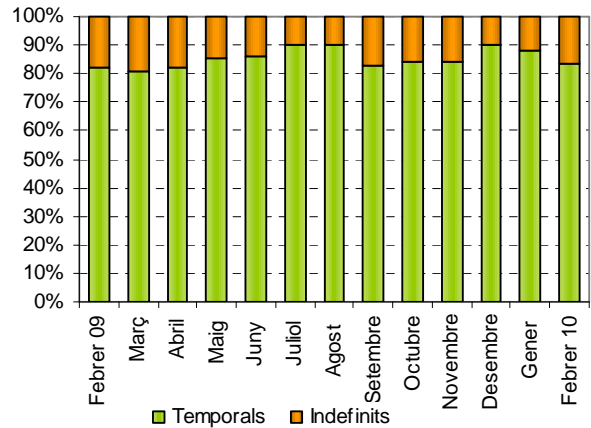
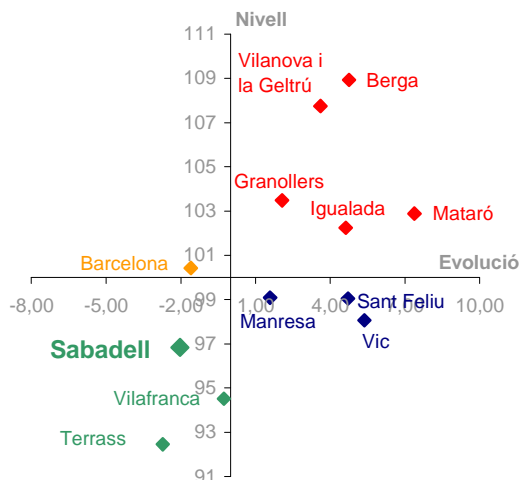


Diagrama d'Informació Provincial
Contractació temporal febrer 2010



El pes de la contractació temporal registrada a Sabadell se situa per sota de la mitjana provincial, i la seva evolució anual ha estat millor que l'evolució del conjunt de la província.

El nivell indica si el municipi es situa per sobre o per sota de la mitjana de la província de Barcelona (amb el límit situat en el 100), mentre que l'evolució indica si l'indicador ha crescut més o menys respecte a la província de Barcelona (si creix més es situarà a la dreta del gràfic i si creix menys, a l'esquerra).

Els colors, de més favorable a menys favorable, són:
Verd - Evolució i Nivell favorables
Blau - Evolució desfavorable / Nivell favorable
Taronja - Evolució favorable / Nivell desfavorable
Vermell - Evolució i Nivell desfavorables