

Flaixos Infomensual

Setembre 2007

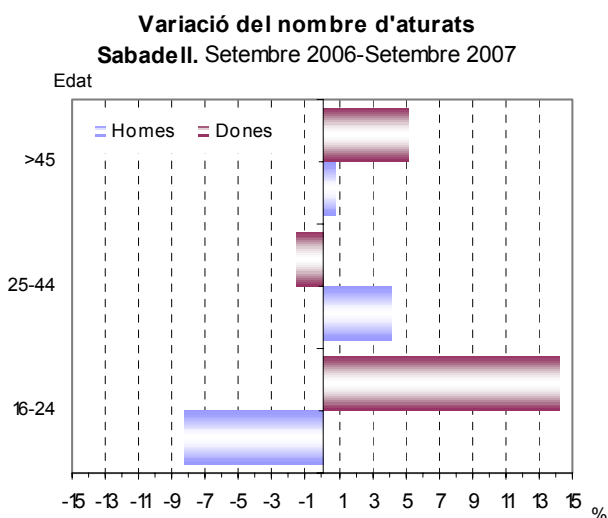
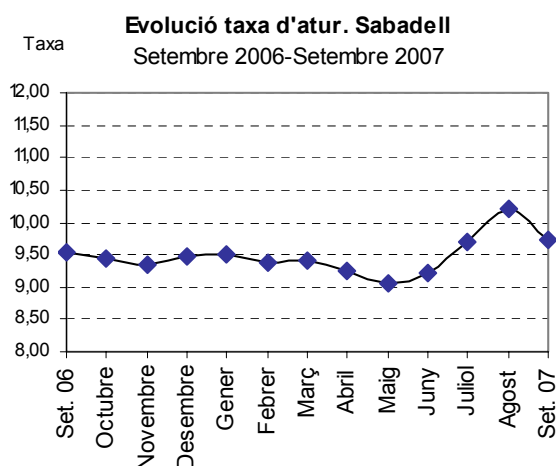
Atur registrat

Sabadell. Variació setembre 2006-2007

	Set. 06	Set. 07	Δ% 06-07
Nombre d'aturats	8.641	8.820	2,07
Taxa d'atur	9,52	9,72	0,20
Dones, nombre d'aturades	5.118	5.263	2,83
Dones, taxa d'atur	13,01	13,38	0,37
Homes, nombre d'aturats	3.523	3.557	0,97
Homes, taxa d'atur	6,85	6,92	0,07
Taxa d'atur < 25 anys	6,07	6,12	0,06
Dones, taxa d'atur < 25 anys	5,43	6,20	0,78
Homes, taxa d'atur < 25 anys	6,60	6,06	-0,55
Taxa d'atur > 45 anys	15,57	16,13	0,56
Dones, taxa d'atur > 45 anys	25,59	26,93	1,33
Homes, taxa d'atur > 45 anys	9,39	9,46	0,08

Font: Elaboració pròpia.

* El color vermell indica evolució negativa, i el verd, positiva.



- ♣ **Nou augment del nombre de persones aturades durant el mes de setembre d'enguany**, amb 179 aturats més respecte del mateix període de l'any anterior (el 2% d'increment). Es tracta del segon mes consecutiu en què es registra un augment interanual del nombre de persones aturades.

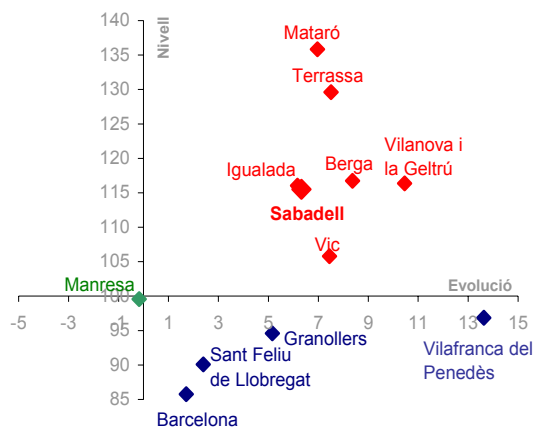
- ♣ **La taxa d'atur se situa en el 9,7%** i, tot i que hi ha un descens de mig punt respecte al mes d'agost d'enguany, es troba per sobre de la taxa d'atur de setembre de 2006 (0,2 punts d'increment).

- ♣ Per sexes, el nombre de dones aturades s'incrementa respecte del mateix mes de l'any anterior (el 2,8%), igual que el nombre d'homes aturats, que augmenta lleugerament (l'1%). La taxa d'atur de les dones gairebé duplica la dels homes.

- ♣ En el període observat, el nombre d'aturats registrats de tots els col·lectius d'edats augmenten respecte al mateix període de l'any anterior. D'altra banda, si s'analitza per sexe i edat, **el col·lectiu d'homes aturats de 16 a 24 anys és el que registra una evolució més favorable** d'aquest indicador en el darrer any, amb una reducció del nombre d'aturats del 8,3%, mentre que les dones aturades entre 16 i 24 anys augmenten el 14,3%.

- ♣ **Gairebé tres de cada deu dones actives majors de 45 anys estan aturades.** La taxa d'atur femenina d'aquest grup d'edat continua sent tres cops superior a la masculina.

Diagrama d'Informació Provincial
Atur setembre 2007



El nivell indica si el municipi se situa per sobre o per sota de la mitjana de la província de Barcelona (amb el límit situat en el 100), mentre que l'evolució indica si l'indicador ha crescut més o menys respecte a la província de Barcelona (si creix més es situarà a la dreta del gràfic i si creix menys, a l'esquerra).

Els colors, de més favorable a menys favorable, són:
 Verd -Evolució i Nivell favorables
 Blau -Evolució desfavorable/Nivell favorable
 Taronja -Evolució favorable/Nivell desfavorable
 Vermell -Evolució i Nivell desfavorables

- ♣ En aquest gràfic es representa la taxa d'atur registrat i la seva evolució durant el darrer any dels municipis capitals de comarca en relació amb la província de Barcelona. Al mes de setembre d'enguany, set municipis (Vilanova i la Geltrú, Berga, Vic, Terrassa, Mataró, **Sabadell** i Igualada) registren una taxa d'atur superior a la mitjana provincial i una evolució interanual d'aquest indicador desfavorable respecte a l'evolució per al conjunt de la província. En canvi, cinc municipis registren una taxa d'atur per sota de la mitjana provincial. D'aquests, quatre municipis (Vilafranca del Penedès, Granollers, Sant Feliu de Llobregat i Barcelona) presenten una evolució interanual de la taxa d'atur pitjor que la mitjana provincial, mentre que Manresa registra una variació de la taxa d'atur favorable respecte a la mitjana de la província de Barcelona.

Així, **la taxa d'atur a Sabadell es manté per sobre la mitjana provincial** (1,3 punts percentuals), i la seva **evolució** en el darrer any ha estat **pitjor que la de la mitjana provincial**.

Contractació

Sabadell. Variació setembre 2006-2007

	Set. 06	Set. 07	Δ% 06-07
Nombre de contractes	5.614	5.805	3,40
Contractació femenina (%)	51,10	52,71	1,61
Contractació juvenil (%)	32,72	30,25	-2,47
Contractació > 45 anys (%)	12,58	14,33	1,75
Contractes temporals (%)	84,18	82,99	-1,19
Contractes indefinits (%)	15,82	17,01	1,19

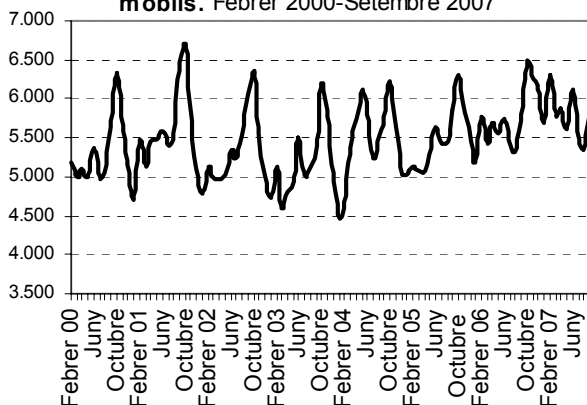
Font: Elaboració pròpia.

* El color vermell indica evolució negativa, i el verd, positiva.

♣ **Durant el mes de setembre d'enguany s'han signat 5.805 contractes nous, el 3,4% més (191 contractes més) que els signats durant el setembre del 2006.**

♣ **Per sexes, augmenta la contractació femenina un 6,7%, mentre que la dels homes es manté. El 52,7% dels contractes (3.060) han estat signats per dones i el 47,3%, per homes (2.745). Per tant, el pes de la contractació femenina sobre el total de contractes (52,7%) augmenta més d'un punt i mig percentual respecte al mes de setembre de 2006.**

Evolució contractació a Sabadell. Mitjanes mòbils. Febrer 2000-Setembre 2007

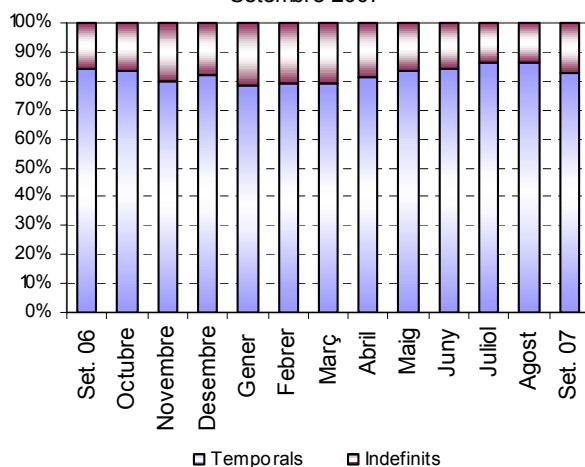


♣ **Per edats, hi ha un augment significatiu del nombre de contractes en el col·lectiu de persones d'entre 25 i 44 anys (el 4,8%) i entre els majors de 45 anys (el 17,8%) i és únicament en la contractació juvenil on s'observa un descens en el nombre de contractes signats, concretament del 4,4%.**

♣ **La taxa de temporalitat contractual se situa en el 83%**, cosa que representa més d'un punt percentual per sota respecte del mes de setembre de l'any 2006.

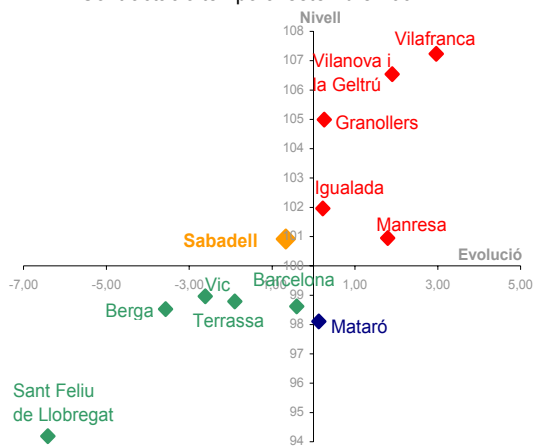
♣ **Amb relació al pes dels indefinits sobre el total de contractació, Sabadell (17%) se situa lleugerament per sota de la mitjana catalana (17,7%).**

Evolució dels contractes temporals i indefinits a Sabadell. Setembre 2006-Setembre 2007



♣ **A la gràfica en què es presenta l'evolució dels contractes temporals i indefinits, s'observa un canvi de tendència, amb un nou augment del pes de la contractació indefinida.**

Diagrama d'Informació Provincial
Contractació temporal setembre 2007



El nivell indica si el municipi es situa per sobre o per sota de la mitjana de la província de Barcelona (amb el límit situat en el 100), mentre que l'evolució indica si l'indicador ha crescut més o menys respecte a la província de Barcelona (si creix més es situarà a la dreta del gràfic i si creix menys, a l'esquerra).

Els colors, de més favorable a menys favorable, són:
 Verd -Evolució i Nivell favorables
 Blau -Evolució desfavorable/Nivell favorable
 Taronja -Evolució favorable/Nivell desfavorable
 Vermell -Evolució i Nivell desfavorables

- ♣ En aquest gràfic es representa la taxa de temporalitat contractual i la seva evolució durant el darrer any dels municipis capitals de comarca en relació amb la província de Barcelona. En el mes de setembre d'enguany hi ha sis municipis amb la taxa de temporalitat contractual per sobre de la mitjana provincial. Cinc d'aquests municipis (Vilafranca del Penedès, Manresa, Vilanova i la Geltrú, Granollers i Igualada) registren una evolució de l'indicador desfavorable respecte a la mitjana provincial, mentre que **Sabadell** té una evolució favorable de la taxa de temporalitat contractual en el darrer any. A la banda baixa del gràfic, Mataró és l'únic municipi que registra una variació interanual de l'indicador desfavorable respecte a la mitjana provincial, si bé la taxa és millor. En canvi, en els altres cinc municipis (Sant Feliu de Llobregat, Berga, Vic, Terrassa i Barcelona) l'evolució de l'indicador en el darrer any ha estat més favorable que la que es registra per a la mitjana provincial.

Per tant, el **pes de la contractació temporal registrada a Sabadell se situa per sobre de la mitjana provincial**, però la seva **evolució en el darrer any ha estat millor** que en el conjunt de les capitals de comarca de la província de Barcelona.