

Flaixos Infomensual

Octubre 2007

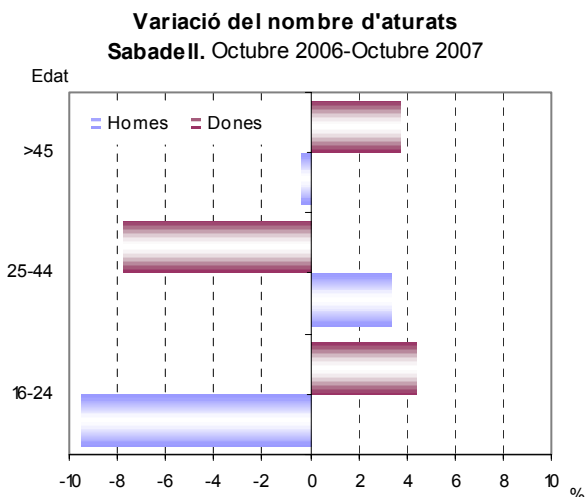
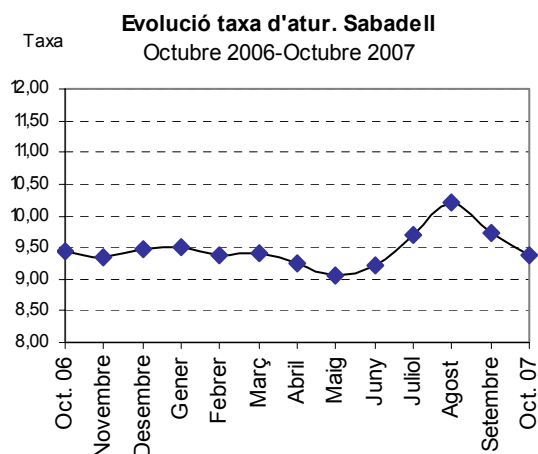
Atur registrat

Sabadell. Variació octubre 2006 - 2007

	Oct. 06	Oct. 07	Δ% 06-07
Nombre d'aturats	8.574	8.507	-0,78
Taxa d'atur	9,45	9,37	-0,07
Dones, nombre d'aturades	5.151	5.088	-1,22
Dones, taxa d'atur	13,10	12,94	-0,16
Homes, nombre d'aturats	3.423	3.419	-0,12
Homes, taxa d'atur	6,65	6,65	-0,01
Taxa d'atur < 25 anys	6,15	5,93	-0,23
Dones, taxa d'atur < 25 anys	5,63	5,88	0,25
Homes, taxa d'atur < 25 anys	6,59	5,97	-0,62
Taxa d'atur > 45 anys	15,51	15,86	0,35
Dones, taxa d'atur > 45 anys	25,75	26,72	0,98
Homes, taxa d'atur > 45 anys	9,19	9,16	-0,03

Font: Elaboració pròpia.

* El color vermell indica evolució negativa, i el verd, positiva.



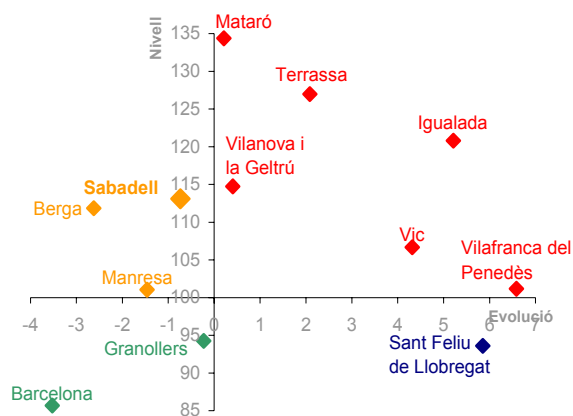
♣ **La taxa d'atur a Sabadell és del 9,4% a octubre de 2007**, taxa lleugerament inferior a la registrada en el mateix mes de l'any 2006.

♣ **A finals d'octubre, hi ha inscrites a les oficines de treball de Sabadell 8.507 persones, 67 persones menys que les que hi havia a octubre de 2006.** Respecte del mes anterior, però, el nombre de persones aturades es redueix en 313. Pel que fa al total de Catalunya, en canvi, es registra un lleu repunt interanual de l'atur (0,7%).

♣ Per sexe, el nombre de dones aturades registrades decreix l'1,2% respecte al mateix mes de l'any anterior, mentre que el nombre d'homes aturats pràcticament no varia. Durant el mes d'octubre, les dones representen el 59,8% de l'atur sabadellenc (5.088) i els homes el 40,2% (3.419). La diferència entre la taxa d'atur femenina i masculina supera els 6 punts percentuals.

♣ L'anàlisi de l'atur registrat segons sexe i edat mostra una notable diferència segons la situació observada. Pel que fa al col·lectiu de **persones menors de 25 anys, els homes aturats decreixen el 9,5% mentre que les dones aturades augmenten el 4,4%**. La mateixa situació es produeix en el col·lectiu de majors de 45 anys, en què els homes decreixen el 0,3% i les dones augmenten el 3,8%, tal com és pot observar en el gràfic adjunt.

Diagrama d'Informació Provincial
Atur octubre 2007



El nivell indica si el municipi es situa per sobre o per sota de la mitjana de la província de Barcelona (amb el límit situat en el 100), mentre que l'evolució indica si l'indicador ha crescut més o menys respecte a la província de Barcelona (si creix més es situarà a la dreta del gràfic i si creix menys, a l'esquerra del gràfic).

Els colors, de més favorable a menys favorable, són:
 Verd -Evolució i Nivell favorables
 Blau -Evolució desfavorable/Nivell favorable
 Taronja -Evolució favorable/Nivell desfavorable
 Vermell -Evolució i Nivell desfavorables

- ♣ En aquest gràfic es representa la taxa d'atur registrat i la seva evolució durant el darrer any dels municipis capitals de comarca en relació amb la província de Barcelona. Al mes de setembre d'enguany, nou municipis (Berga, Manresa, **Sabadell**, Mataró, Vilanova i la Geltrú, Terrassa, Vic, Igualada i Vilafranca del Penedès) registren una taxa d'atur superior a la mitjana provincial, i només tres d'aquests municipis (Berga, Manresa i **Sabadell**) tenen una evolució interanual d'aquest indicador favorable respecte a l'evolució per al conjunt de la província. D'altra banda, tres municipis registren una taxa d'atur per sota de la mitjana provincial. D'aquests, dos municipis (Barcelona i Granollers) presenten una evolució interanual de la taxa d'atur millor que la mitjana provincial, mentre que Sant Feliu de Llobregat registra una variació de la taxa d'atur desfavorable respecte a la mitjana de la província de Barcelona.

Així, **la taxa d'atur a Sabadell es manté per sobre la mitjana provincial** (1,1 punts percentuals), tot i que la seva **evolució** en el darrer any ha estat **millor que la de la mitjana provincial**.

Contractació

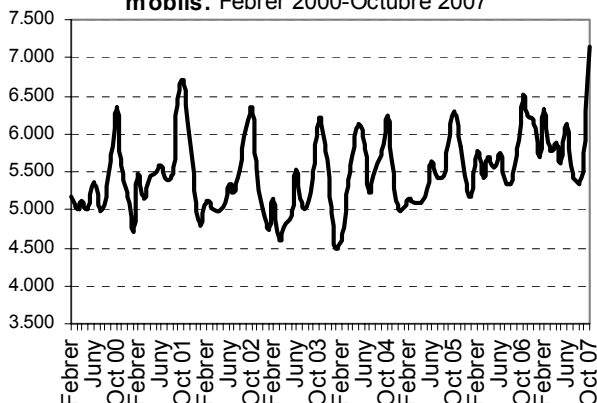
Sabadell. Variació octubre 2006 - 2007

	Oct. 06	Oct. 07	Δ% 06-07*
Nombre de contractes	6.666	7.143	7,16
Contractació femenina (%)	52,91	53,94	1,03
Contractació juvenil (%)	31,19	31,84	0,65
Contractació > 45 anys (%)	12,27	12,85	0,58
Contractes temporals (%)	83,72	80,13	-3,59
Contractes indefinits (%)	16,28	19,87	3,59

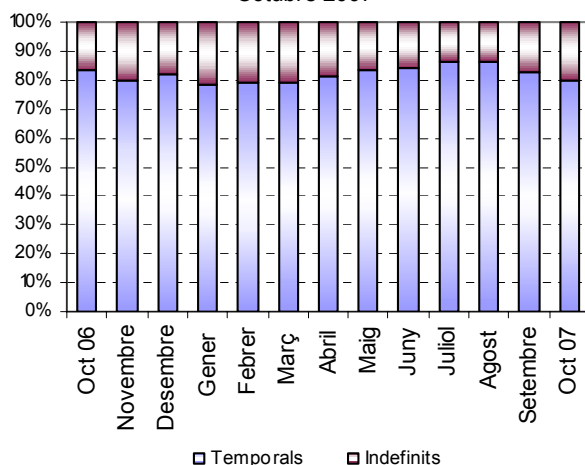
Font: Elaboració pròpia.

* El color vermell indica evolució negativa, i el verd, positiva.

Evolució contractació a Sabadell. Mitjanes mòbils. Febrer 2000-Octubre 2007

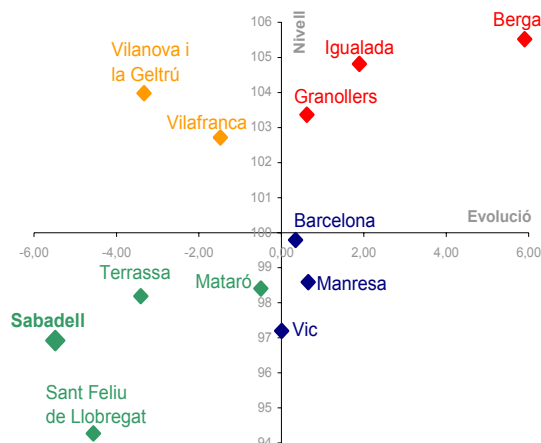


Evolució dels contractes temporals i indefinits a Sabadell. Octubre 2006-Octubre 2007



- ♣ **Durant el mes d'octubre d'enguany s'han formalitzat 7.143 contractes laborals a Sabadell, el 7,2% més respecte del mes d'octubre de l'any 2006, (477 contractes).** Aquesta xifra és el màxim observat des de novembre de 2006.
- ♣ Per sexes, tant els homes com les dones han formalitzat més contractes respecte al mateix període de l'any anterior, si bé la contractació femenina s'ha incrementat de manera més intensa (9,2%, 326 contractes més) que no pas la masculina (4,8%, 151 contractes més). El 54% del total de contractes han estat signats per dones (3.853), l'1% més respecte del mes d'octubre de 2006. El 46% restant (3.290) han estat signats per homes, un 5% més que ara fa un any.
- ♣ Per edats, el pes de la contractació juvenil es manté estable en el 32%, situació que també es produeix en el col·lectiu de persones de 45 anys o més, que es manté estable en el 13%.
- ♣ **La taxa de temporalitat contractual se situa en el 80% en el mes d'octubre d'enguany, 3,6 punts percentuals menys que la de l'octubre de l'any anterior.**
- ♣ A la gràfica en la qual es presenta l'evolució dels contractes temporals i indefinits s'observa notablement com el pes de la contractació indefinida ha augmentat i és el màxim observat des de març de 2007.

Diagrama d'Informació Provincial
Contractació temporal octubre 2007



El nivell indica si el municipi es situa per sobre o per sota de la mitjana de la província de Barcelona (amb el límit situat en el 100), mentre que l'evolució indica si l'indicador ha crescut més o menys respecte a la província de Barcelona (si creix més es situarà a la dreta del gràfic i si creix menys, a l'esquerra del gràfic).

Els colors, de més favorable a menys favorable, són:

- Verd -Evolució i Nivell favorables
- Blau -Evolució desfavorable/Nivell favorable
- Taronja -Evolució favorable/Nivell desfavorable
- Vermell -Evolució i Nivell desfavorables

- ♣ En aquest gràfic es representa la taxa de temporalitat contractual i la seva evolució durant el darrer any dels municipis capitals de comarca en relació amb la província de Barcelona. El mes d'octubre de 2007 hi ha cinc municipis amb una taxa de temporalitat contractual superior a la mitjana provincial. D'aquests, 3 municipis (Granollers, Igualada i Berga) registren una evolució de la taxa de temporalitat contractual superior a la mitjana provincial en el darrer any, mentre que els altres 2 municipis (Vilanova i la Geltrú i Vilafranca del Penedès) tenen un comportament favorable. D'altra banda, Manresa, Barcelona i Vic registren una taxa de temporalitat contractual inferior a la mitjana provincial, encara que l'evolució d'aquest indicador en el darrer any és desfavorable respecte la província. Finalment, 4 municipis (**Sabadell**, Sant Feliu de Llobregat, Terrassa i Mataró) tenen una taxa de temporalitat contractual millor que la mitjana provincial i, a més, registren una millor evolució d'aquest indicador en aquest darrer any.

- ♣ Per tant, el **pes de la contractació temporal registrada a Sabadell se situa per sota de la mitjana provincial**, i a més, la seva **evolució anual ha estat millor que l'evolució del conjunt de les capitals de comarca barcelonines**.