

Flaixos Infomensual

Febrer 2008

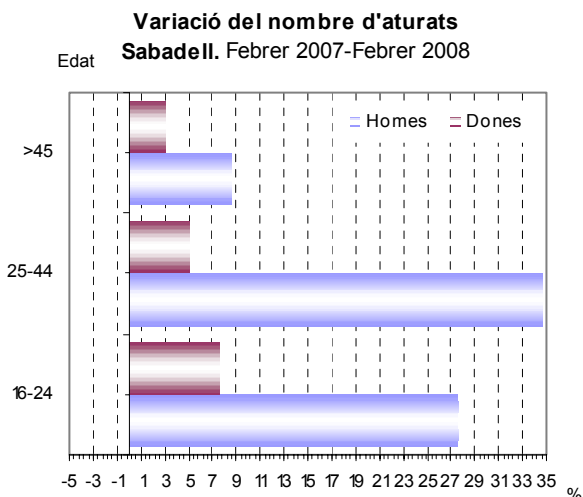
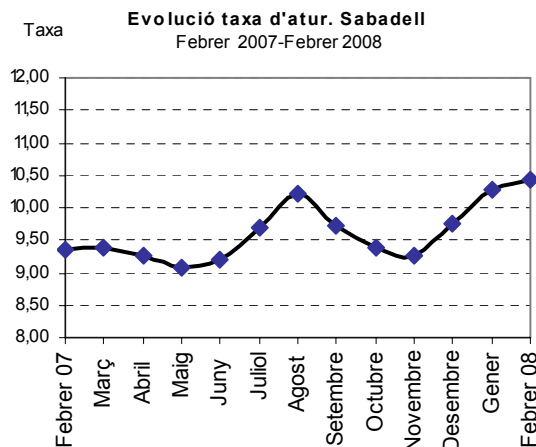
Atur registrat

Sabadell. Variació febrer 2007-febrer 2008

	Febrer 07	Febrer 08	Δ% 07-08
Nombre d'aturats	8.498	9.458	11,30
Taxa d'atur	9,36	10,42	1,06
Dones, nombre d'aturades	5.168	5.358	3,68
Dones, taxa d'atur	13,14	13,69	0,55
Homes, nombre d'aturats	3.330	4.073	22,31
Homes, taxa d'atur	6,47	7,92	1,45
Taxa d'atur < 25 anys	5,45	6,48	1,03
Dones, taxa d'atur < 25 anys	5,29	5,69	0,40
Homes, taxa d'atur < 25 anys	5,59	7,14	1,55
Taxa d'atur > 45 anys	15,91	16,71	0,80
Dones, taxa d'atur > 45 anys	26,74	27,56	0,81
Homes, taxa d'atur > 45 anys	9,67	10,01	0,35

Font: Elaboració pròpia.

* El color vermell indica evolució negativa, i el verd, positiva.



♣ **Nou augment en el nombre de persones aturades durant el mes de febrer d'enguany, amb 960 persones aturades més respecte al mateix període de l'any anterior (11,3% d'increment). Es tracta del tercer mes consecutiu en què es registra un augment del nombre de persones aturades. Pel que fa al global de Catalunya, es registra un increment del 12,9%.**

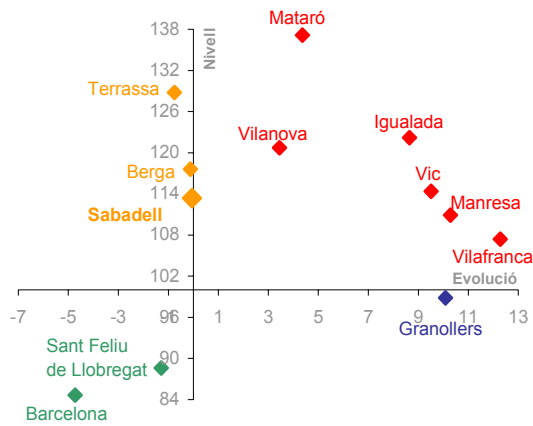
♣ **La taxa d'atur a Sabadell se situa en el 10,4%, la taxa més alta registrada des de febrer de l'any 2005.**

♣ Per sexes, el nombre de dones aturades s'incrementa lleugerament (3,7%) respecte del mateix període de l'any anterior, mentre que el nombre d'homes aturats augmenta notablement (22,3%), situació que ja es va produir en el mes anterior.

♣ L'anàlisi de l'atur registrat segons sexe i edat mostra diferències significatives. Així, en el col·lectiu de persones menors de 25 anys, el nombre d'homes aturats augmenta el 27,7% respecte del mes de febrer de 2007, mentre que el nombre de dones aturades ho fa un 7,6%. Molt més significativa és la diferència entre l'increment interanual del nombre d'homes aturats (34,7%) i dones aturades (5%) en el col·lectiu de persones de 25 a 44 anys. Per últim, en el col·lectiu de les persones de 45 anys i més hi ha un increment interanual generalitzat (homes 8,7%, dones 3,1% d'increment).

♣ Per sectors, cal destacar l'increment del nombre d'aturats en el sector de la construcció (34,4%) i dels serveis (15,5%), mantenint la tendència del mes anterior, mentre que el nombre d'aturats a la indústria es manté estable (-0,3%) respecte del febrer de l'any 2007.

Diagrama d'Informació Provincial
Atur febrer 2008



El nivell indica si el municipi es situa per sobre o per sota de la mitjana de la província de Barcelona (amb el límit situat en el 100), mentre que l'evolució indica si l'indicador ha crescut més o menys respecte a la província de Barcelona (si creix més es situarà a la dreta del gràfic i si creix menys, a l'esquerra).

Els colors, de més favorable a menys favorable, són:
 Verd -Evolució i Nivell favorables
 Blau -Evolució desfavorable / Nivell favorable
 Taronja -Evolució favorable / Nivell desfavorable
 Vermell -Evolució i Nivell desfavorables

- ♣ En aquest gràfic es representa la taxa d'atur registrat i la seva evolució durant el darrer any dels municipis capitals de comarca en relació amb la província de Barcelona. Al mes de febrer de 2008, nou municipis (Terrassa, Berga, **Sabadell**, Vilanova i la Geltrú, Mataró, Igualada, Vic, Manresa i Vilafranca del Penedès) registren una taxa d'atur superior a la mitjana provincial, on tres d'aquests municipis (Terrassa, Berga i Sabadell) tenen una evolució interanual d'aquest indicador favorable respecte a l'evolució per al conjunt de la província. D'altra banda, tres municipis registren una taxa d'atur per sota de la mitjana provincial. D'aquests, dos municipis (Sant Feliu de Llobregat i Barcelona) presenten una evolució interanual de la taxa d'atur millor que la mitjana provincial, mentre que el municipi de Granollers registra una variació de la taxa d'atur desfavorable respecte a la mitjana de la província de Barcelona.

Així, la taxa d'atur a Sabadell es manté per sobre la mitjana provincial (1,2 punts percentuals), però la seva evolució interanual ha estat inferior a la provincial.

Contractació

Sabadell. Variació febrer 2007 - 2008

	Febrer 07	Febrer 08	Δ% 07-08*
Nombre de contractes	5.679	4.139	-27,12
Contractació femenina (%)	50,11	52,09	1,98
Contractació juvenil (%)	29,67	26,60	-3,07
Contractació > 45 anys (%)	13,51	15,58	2,08
Contractes temporals (%)	79,31	78,96	-0,35
Contractes indefinits (%)	20,69	21,04	0,35

Font: Elaboració pròpia.

* El color vermell indica evolució negativa, i el verd, positiva.

♣ **Durant el mes de febrer d'enguany s'han signat 4.139 contractes nous, el 27,12% menys (1.540 contractes menys) que els signats durant el mes de febrer de l'any 2007.**

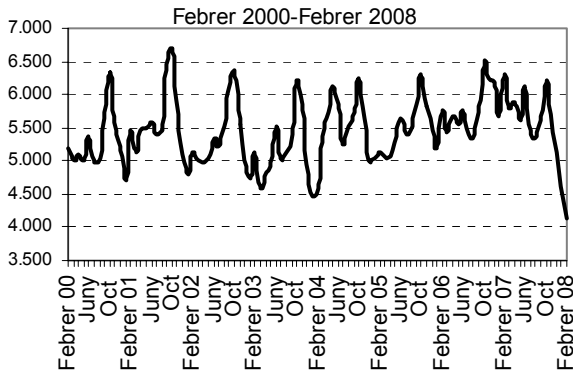
♣ **Per sexes, hi ha un important descens de la contractació, tant en el cas dels homes (-30%) com en el de les dones (-24,2%). El pes de la contractació femenina sobre el total de contractes signats se situa en el 52,1% i augmenta gairebé dos punts percentuals respecte el mes de febrer de 2007.**

♣ **Per edats, el descens és generalitzat per tots els grups, però és en la contractació juvenil on s'observa un major descens, concretament del 34,7%, mentre que en el col·lectiu de 45 anys i més decreix el 15,9%.**

♣ **La taxa de temporalitat contractual se situa en el 79% i es manté estable en relació al mes de febrer de 2007.**

♣ **A la gràfica en la qual es presenta l'evolució dels contractes temporals i indefinits s'observa com el pes de la contractació indefinida es manté al voltant del 21%, amb un lleuger increment respecte dels mesos anteriors.**

Evolució contractació a Sabadell. Mitjanes mòbils



Evolució dels contractes temporals i indefinits a Sabadell. Febrer 2007-Febrer 2008

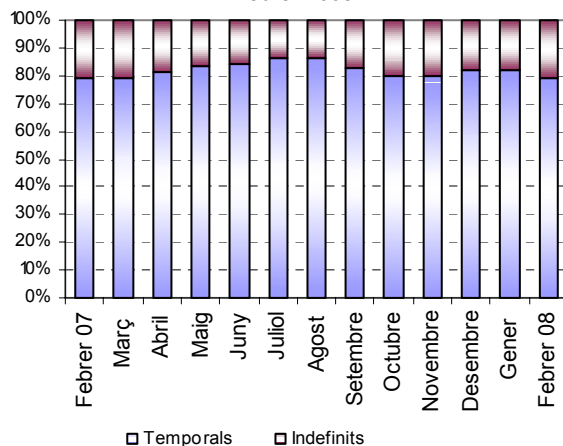
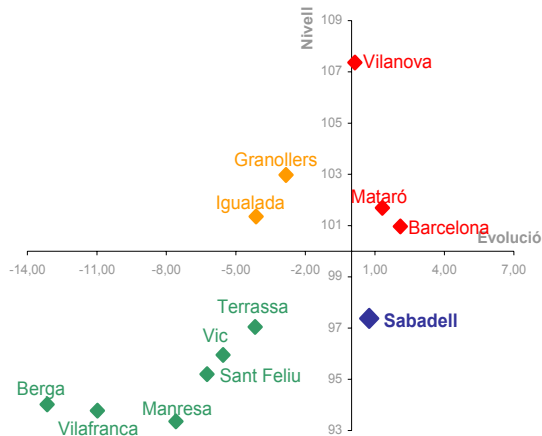


Diagrama d'Informació Provincial
Contractació temporal febrer 2008



El nivell indica si el municipi es situa per sobre o per sota de la mitjana de la província de Barcelona (amb el límit situat en el 100), mentre que l'evolució indica si l'indicador ha crescut més o menys respecte a la província de Barcelona (si creix més es situarà a la dreta del gràfic i si creix menys, a l'esquerra).

Els colors, de més favorable a menys favorable, són:
 Verd -Evolució i Nivell favorables
 Blau -Evolució desfavorable / Nivell favorable
 Taronja -Evolució favorable / Nivell desfavorable
 Vermell -Evolució i Nivell desfavorables

- ♣ En aquest gràfic es representa la taxa de temporalitat contractual i la seva evolució durant el darrer any dels municipis capitals de comarca en relació amb la província de Barcelona. El mes de febrer de 2008 hi ha cinc municipis amb una taxa de temporalitat contractual superior a la mitjana provincial. D'aquests, 3 municipis (Vilanova i la Geltrú, Mataró i Barcelona) registren una evolució de la taxa de temporalitat contractual superior a la mitjana provincial en el darrer any, mentre que els municipis restants (Granollers i Igualada) tenen un comportament favorable. D'altra banda, els set municipis restants (Berga, Vilafranca del Penedès, Manresa, Sant Feliu del Llobregat, Vic, Terrassa, i **Sabadell**) registren una taxa de temporalitat contractual inferior a la mitjana provincial i, a més, registren una millor evolució d'aquest indicador en aquest darrer any, menys en el cas de Sabadell, on l'evolució ha estat desfavorable.

- ♣ Per tant, el pes de la contractació temporal registrada a Sabadell se situa per sota de la mitjana provincial, però la seva evolució anual ha estat pitjor que l'evolució del conjunt de les capitals de comarca barcelonines.