

Flaixos Infomensual

Desembre 2007

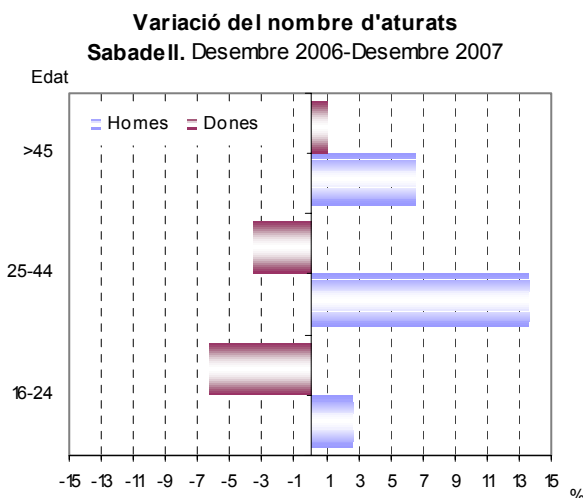
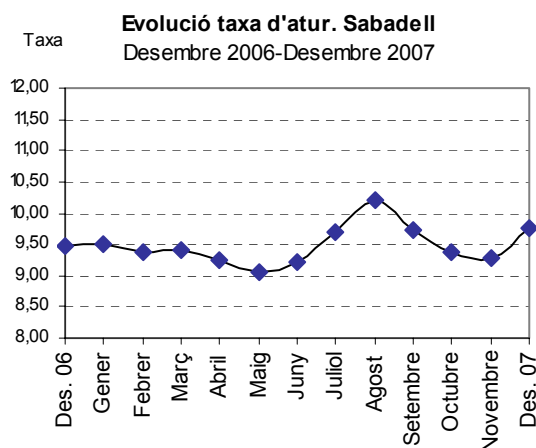
Atur registrat

Sabadell. Variació desembre 2006 - 2007

	Des. 06	Des. 07	Δ% 06-07
Nombre d'aturats	8.602	8.854	2,93
Taxa d'atur	9,48	9,75	0,28
Dones, nombre d'aturades	5.103	5.031	-1,41
Dones, taxa d'atur	12,98	12,79	-0,18
Homes, nombre d'aturats	3.499	3.823	9,26
Homes, taxa d'atur	6,80	7,43	0,63
Taxa d'atur < 25 anys	5,56	5,50	-0,06
Dones, taxa d'atur < 25 anys	5,23	4,90	-0,33
Homes, taxa d'atur < 25 anys	5,85	6,00	0,16
Taxa d'atur > 45 anys	15,70	16,18	0,48
Dones, taxa d'atur > 45 anys	26,16	26,45	0,29
Homes, taxa d'atur > 45 anys	9,24	9,84	0,60

Font: Elaboració pròpia.

* El color vermell indica evolució negativa, i el verd, positiva.



♣ **La taxa d'atur a Sabadell és del 9,8% a desembre de 2007**, taxa lleugerament superior a la registrada en el mateix mes de l'any 2006.

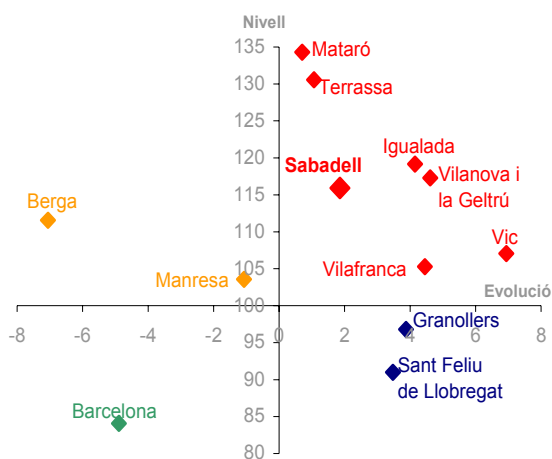
♣ **El nombre d'aturats registrats a Sabadell es situa en 8.854 persones** durant el mes de desembre de l'any 2007, 252 aturats més que els que hi havia al mes de desembre de l'any anterior (2,9% d'increment). Pel que fa al global de Catalunya es registra un increment del 2,6%.

♣ Per sexes, el nombre de dones aturades disminueix l'1,4% respecte del mateix període de l'any anterior, a diferència del nombre d'homes aturats que augmenten notablement el 9,3%. D'aquesta manera la diferència entre la taxa d'atur femenina i masculina disminueix i se situa en els 5,4 punts percentuals.

♣ L'anàlisi de l'atur registrat segons sexe i edat mostra diferències significatives. Així, en el col·lectiu de persones menors de 25 anys, el nombre d'homes aturats augmenta el 2,7% respecte del mes de desembre de 2006, mentre que el nombre de dones aturades decreix el 6,2%. Més significativa és la diferència entre el nombre d'homes aturats (+13,7%) i dones aturades (-3,6%) en el col·lectiu de persones de 25 a 44 anys. En canvi, en el col·lectiu de les persones majors de 45 anys hi ha un increment interanual generalitzat (homes 6,5%, dones 1,1% d'increment).

♣ Per sectors, cal destacar l'increment del nombre d'aturats en el sector de la construcció (18,3%) i dels serveis (5,9%), mentre que el nombre d'aturats a la indústria decreix (-4,4%) respecte del mateix període de l'any 2006.

Diagrama d'Informació Provincial
Atur desembre 2007



El nivell indica si el municipi es situa per sobre o per sota de la mitjana de la província de Barcelona (amb el límit situat en el 100), mentre que l'evolució indica si l'indicador ha crescut més o menys respecte a la província de Barcelona (si creix més es situarà a la dreta del gràfic i si creix menys, a l'esquerra del gràfic).

Els colors, de més favorable a menys favorable, són:
Verd - Evolució i Nivell favorables
Blau - Evolució desfavorable / Nivell favorable
Taronja - Evolució favorable / Nivell desfavorable
Vermell - Evolució i Nivell desfavorables

- ♣ En aquest gràfic es representa la taxa d'atur registrat i la seva evolució durant el darrer any dels municipis capitals de comarca en relació amb la província de Barcelona. Al mes de desembre de 2007, nou municipis (Berga, Manresa, Mataró, Terrassa, **Sabadell**, Igualada, Vilafranca del Penedès, Vilanova i la Geltrú i Vic) registren una taxa d'atur superior a la mitjana provincial, i només dos d'aquests municipis (Berga i Manresa) tenen una evolució interanual d'aquest indicador favorable respecte a l'evolució per al conjunt de la província. D'altra banda, tres municipis registren una taxa d'atur per sota de la mitjana provincial. D'aquests, dos municipis (Sant Feliu de Llobregat i Granollers) presenten una evolució interanual de la taxa d'atur pitjor que la mitjana provincial, mentre que el municipi de Barcelona registra una variació de la taxa d'atur favorable respecte a la mitjana de la província de Barcelona.

Així, **la taxa d'atur a Sabadell es manté per sobre la mitjana provincial** (1,3 punts percentuals), però, a diferència de mesos anteriors, la seva **evolució interanual ha estat superior a la provincial**.

Contractació

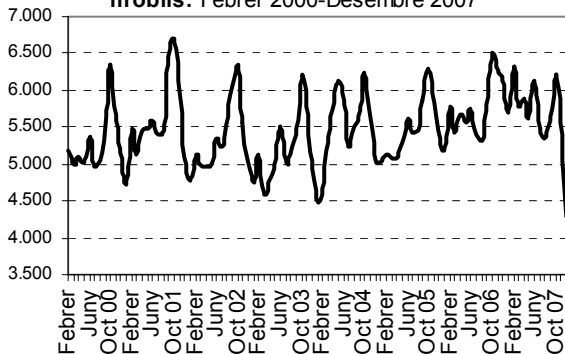
Sabadell. Variació desembre 2006 - 2007

	Des. 06	Des. 07	Δ% 06-07*
Nombre de contractes	4.921	4.279	-13,05
Contractació femenina (%)	54,07	56,46	2,39
Contractació juvenil (%)	34,26	37,09	2,83
Contractació > 45 anys (%)	11,83	13,02	1,19
Contractes temporals (%)	82,16	82,08	-0,08
Contractes indefinits (%)	17,84	17,92	0,08

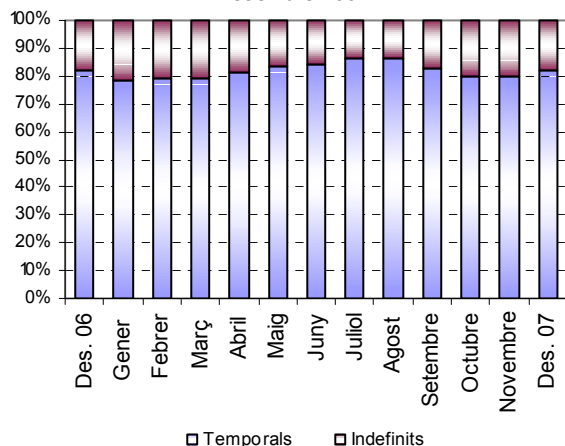
Font: Elaboració pròpia.

* El color vermell indica evolució negativa, i el verd, positiva.

Evolució contractació a Sabadell. Mitjanes mòbils. Febrer 2000-Desembre 2007



Evolució dels contractes temporals i indefinits a Sabadell. Desembre 2006-Desembre 2007



- ♣ **Durant el mes de desembre s'han formalitzat 4.279 contractes laborals a Sabadell, el 13,1% menys que un any enrere (642 contractes menys).** Aquesta xifra és el mínim observat en el darrer trimestre de l'any.

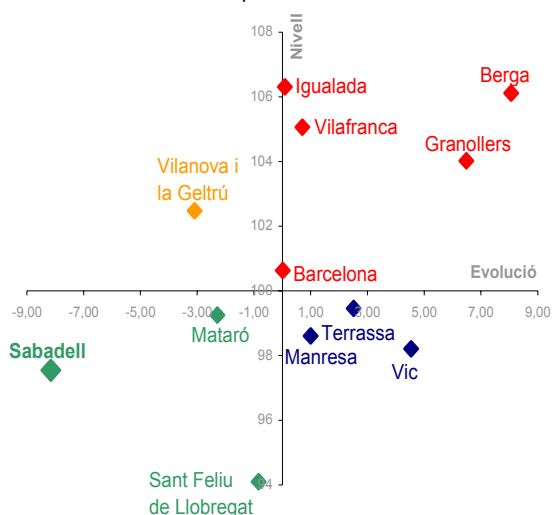
- ♣ Per sexes, hi ha un important descens interanual de la contractació, tant en el cas dels homes (-17,6%) com en el cas de les dones (-9,2%). **El pes de la contractació femenina sobre el total de contractes signats (56,6%) augmenta 2,4 punts percentuals** respecte del mes de desembre de 2006.

- ♣ Per edats, el pes de la contractació juvenil incrementa 2,8 punts percentuals respecte del mateix mes de l'any anterior, igual que entre els majors de 45 anys que incrementa 1,2 punts percentuals respecte desembre de 2006.

- ♣ La taxa de temporalitat contractual se situa en el 82% en el mes de desembre de 2007 i es manté estable respecte del mateix període de l'any anterior. Per tant, **el 18% dels contractes nous signats durant el mes de desembre són indefinits.**

- ♣ A la gràfica en la qual es presenta l'evolució dels contractes temporals i indefinits s'observa com el pes de la contractació indefinida es manté al voltant del 20%, tot i que hi ha un lleu descens respecte dels mesos anteriors.

Diagrama d'Informació Provincial
Contractació temporal desembre 2007



El nivell indica si el municipi es situa per sobre o per sota de la mitjana de la província de Barcelona (amb el límit situat en el 100), mentre que l'evolució indica si l'indicador ha crescut més o menys respecte a la província de Barcelona (si creix més es situarà a la dreta del gràfic i si creix menys, a l'esquerra del gràfic).

Els colors, de més favorable a menys favorable, són:
 Verd - Evolució i Nivell favorables
 Blau - Evolució desfavorable / Nivell favorable
 Taronja - Evolució favorable / Nivell desfavorable
 Vermell - Evolució i Nivell desfavorables

- ♣ En aquest gràfic es representa la taxa de temporalitat contractual i la seva evolució durant el darrer any dels municipis capitals de comarca en relació amb la província de Barcelona. El mes de desembre de 2007 hi ha sis municipis amb una taxa de temporalitat contractual superior a la mitjana provincial. D'aquests, 5 municipis (Igualada, Barcelona, Vilafranca del Penedès, Granollers i Berga) registren una evolució de la taxa de temporalitat contractual superior a la mitjana provincial en el darrer any, mentre que el municipi restant (Vilanova i la Geltrú) té un comportament favorable. D'altra banda, Manresa, Terrassa i Vic registren una taxa de temporalitat contractual inferior a la mitjana provincial, encara que l'evolució d'aquest indicador en el darrer any és desfavorable respecte a la província. Finalment, tres municipis (**Sabadell**, Mataró i Sant Feliu de Llobregat) tenen una taxa de temporalitat contractual millor que la mitjana provincial i, a més, registren una millor evolució d'aquest indicador en aquest darrer any.

- ♣ Per tant, el **pes de la contractació temporal registrada a Sabadell se situa per sota de la mitjana provincial**, i a més la seva **evolució anual ha estat millor que l'evolució del conjunt de les capitals de comarca barcelonines**.