

Flaixos Infomensual

Agost 2007

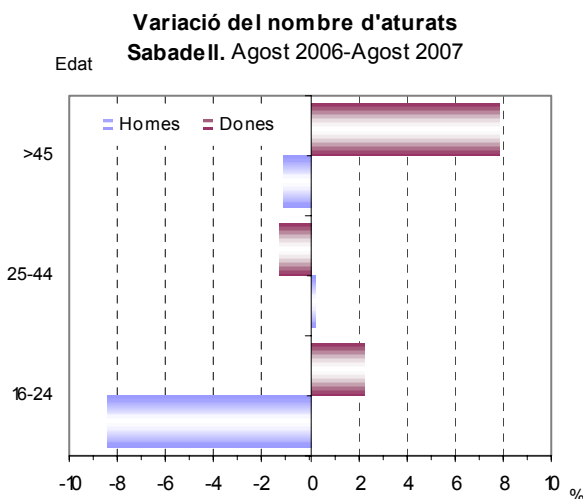
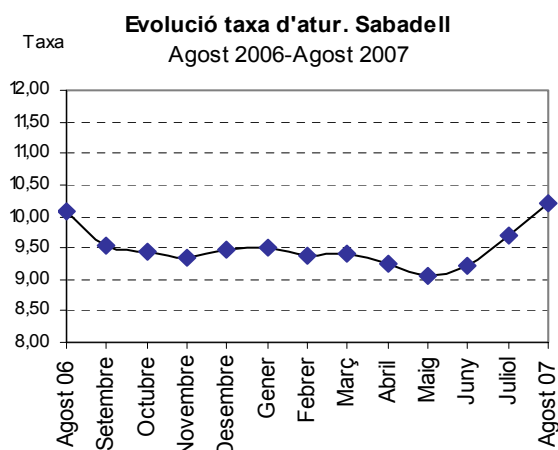
Atur registrat

Sabadell. Variació agost 2006-agost 2007

	Agost 06	Agost 07	Δ% 06-07
Nombre d'aturats	9.140	9.263	1,35
Taxa d'atur	10,07	10,21	0,14
Dones, nombre d'aturades	5.443	5.623	3,31
Dones, taxa d'atur	13,84	14,30	0,46
Homes, nombre d'aturats	3.697	3.640	-1,54
Homes, taxa d'atur	7,19	7,08	-0,11
Taxa d'atur < 25 anys	6,32	6,09	-0,23
Dones, taxa d'atur < 25 anys	6,11	6,25	0,14
Homes, taxa d'atur < 25 anys	6,50	5,95	-0,55
Taxa d'atur > 45 anys	16,05	16,77	0,72
Dones, taxa d'atur > 45 anys	26,27	28,33	2,07
Homes, taxa d'atur > 45 anys	9,74	9,63	-0,11

Font: Elaboració pròpia.

* El color vermell indica evolució negativa, i el verd, positiva.



- ♣ **Nou augment en el nombre de persones aturades durant el mes d'agost d'enguany**, amb 123 persones aturades més respecte del mateix període de l'any anterior (l'1,4% d'increment). Es tracta del tercer mes consecutiu en què es registra un augment del nombre de persones aturades durant l'any 2007.

- ♣ **La taxa d'atur se situa en el 10,2%**, la més alta d'enguany.

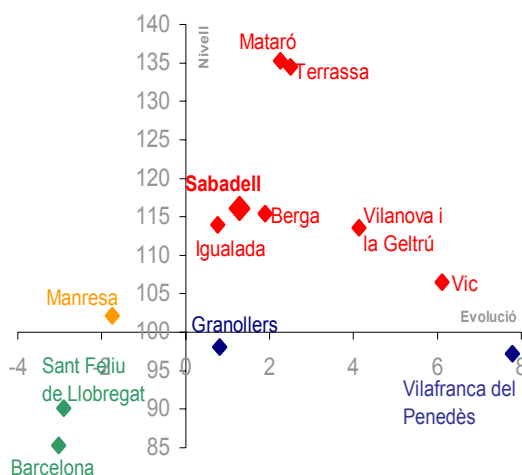
- ♣ Per sexes, el **nombre de dones aturades augmenta** el 3,3% respecte del mateix mes de l'any anterior, mentre que el **nombre d'homes aturats decreix l'1,5%**. La taxa d'atur de les dones duplica la dels homes.

- ♣ Per grups d'edat, el **col·lectiu de persones aturades majors de 45 anys augmenta en el període observat** (el 4,5%), gràcies a l'augment del nombre de dones aturades en aquest grup d'edat (7,9%). En canvi, el nombre d'homes aturats en aquest grup d'edat es redueix l'1,2% respecte del mateix mes de l'any anterior.

- ♣ **Gairebé tres de cada deu dones actives majors de 45 anys estan aturades**. La taxa d'atur femenina d'aquest grup d'edat continua sent tres cops superior a la masculina.

- ♣ D'altra banda, el **col·lectiu d'homes aturats de 16 a 24 anys és el que registra una evolució més favorable** d'aquest indicador en el darrer any, amb una reducció del nombre d'aturats del 8,4%.

Diagrama d'Informació Provincial
Atur agost 2007



El nivell indica si el municipi se situa per sobre o per sota de la mitjana de la província de Barcelona (amb el límit situat en el 100), mentre que l'evolució indica si l'indicador ha crescut més o menys respecte a la província de Barcelona (si creix més es situarà a la dreta del gràfic i si creix menys, a l'esquerra).

Els colors, de més favorable a menys favorable, són:
 Verd -Evolució i Nivell favorables
 Blau -Evolució desfavorable/Nivell favorable
 Taronja -Evolució favorable/Nivell desfavorable
 Vermell -Evolució i Nivell desfavorables

- ♣ En aquest gràfic es representa la taxa d'atur registrat i la seva evolució durant el darrer any dels municipis capitals de comarca en relació amb la província de Barcelona. Al mes d'agost de 2007 la majoria de les capitals de comarca de la província de Barcelona tenen una taxa d'atur per sobre de la mitjana provincial. A sis d'aquestes capitals (Igualada, **Sabadell**, Berga, Mataró, Terrassa, Vilanova i Vic) la taxa d'atur creix per sobre de la mitjana provincial. En el municipi de Manresa —si bé té un taxa d'atur superior a la mitjana provincial— l'evolució en el darrer any ha estat favorable respecte a la mitjana provincial. En canvi, quatre municipis registren una taxa d'atur per sota de la mitjana provincial. Dos d'aquests municipis (Vilafranca i Granollers) presenten una evolució interanual de la taxa d'atur pitjor que la mitjana provincial, mentre que els altres dos municipis (Sant Feliu i Barcelona) registren una variació de la taxa d'atur favorable respecte a la mitjana de la província de Barcelona.

Així, **la taxa d'atur a Sabadell es manté per sobre la mitjana provincial** (1,4 punts percentuals), i la seva **evolució** en el darrer any ha estat **pitjor que la de la mitjana provincial**.

Contractació

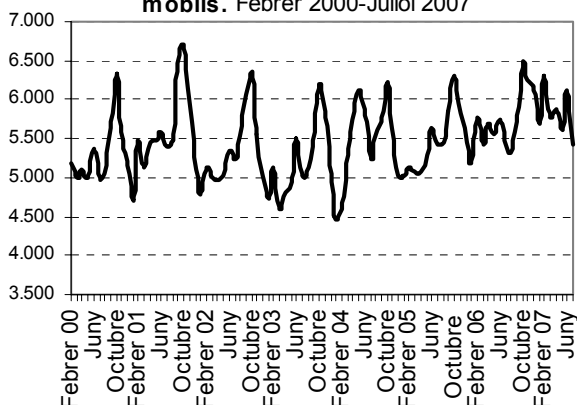
Sabadell. Variació agost 2006-agost 2007

	Agost 06	Agost 07	Δ% 06-07
Nombre de contractes	4.893	3.849	-21,34
Contractació femenina (%)	52,20	51,05	-1,14
Contractació juvenil (%)	33,13	31,80	-1,33
Contractació > 45 anys (%)	12,49	13,22	0,74
Contractes temporals (%)	87,31	86,36	-0,95
Contractes indefinits (%)	12,69	13,64	0,95

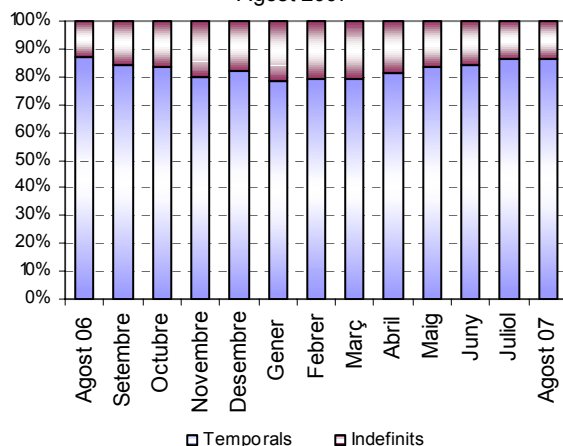
Font: Elaboració pròpia.

* El color vermell indica evolució negativa, i el verd, positiva.

Evolució contractació a Sabadell. Mitjanes mòbils. Febrer 2000-Juliol 2007



Evolució dels contractes temporals i indefinits a Sabadell. Agost 2006-Agost 2007



♣ **Durant el mes d'agost d'enguany s'han signat 3.849 contractes nous**, el 21,3% menys (1.044 contractes menys) que els signats durant l'agost del 2006. Aquesta és la xifra més baixa observada en tot l'any 2007.

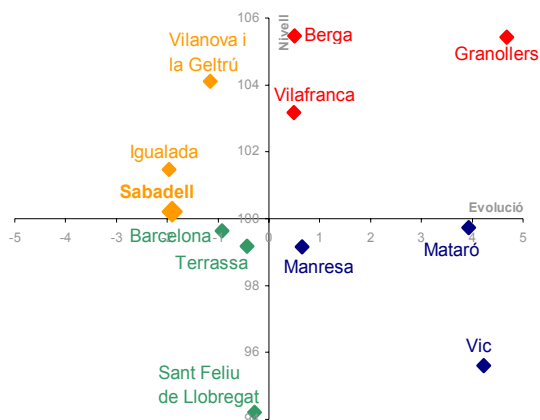
♣ **Per sexes, hi ha un important descens interanual de la contractació**, tant en el cas dels homes (-19,5%) com en el cas de les dones (-23%). El pes de la contractació femenina sobre el total de contractes (51%) augmenta poc més d'un punt percentual respecte al mes d'agost de 2006.

♣ **Per edats, el descens és generalitzat en tots els grups d'edat**, però és en la contractació juvenil on s'observa un major descens, concretament del 24,5%, mentre que el col·lectiu de majors de 45 anys decreix el 16,7%.

♣ **La taxa de temporalitat contractual se situa en el 86,4%**, més d'un punt percentual per sobre respecte del mes d'agost de l'any 2006.

♣ **Amb relació al pes dels indefinits sobre el total de contractació**, Sabadell (13,6%) se situa per sobre de la mitjana catalana (13,5%).

Diagrama d'Informació Provincial
Contractació temporal agost 2007



El nivell indica si el municipi es situa per sobre o per sota de la mitjana de la província de Barcelona (amb el límit situat en el 100), mentre que l'evolució indica si l'indicador ha crescut més o menys respecte a la província de Barcelona (si creix més es situarà a la dreta del gràfic i si creix menys, a l'esquerra).

Els colors, de més favorable a menys favorable, són:
 Verd -Evolució i Nivell favorables
 Blau -Evolució desfavorable/Nivell favorable
 Taronja -Evolució favorable/Nivell desfavorable
 Vermell -Evolució i Nivell desfavorables

- ♣ En aquest gràfic es representa la taxa de temporalitat contractual i la seva evolució durant el darrer any dels municipis capitals de comarca en relació amb la província de Barcelona. El mes d'agost d'enguany hi ha sis municipis amb la taxa de temporalitat contractual per sobre de la mitjana provincial. Tres d'aquests municipis (Vilafranca del Penedès, Berga i Granollers) registren una evolució de l'indicador desfavorable respecte la mitjana provincial, mentre que els altres tres municipis (Vilanova, Igualada i **Sabadell**) tenen una evolució favorable de la taxa de temporalitat contractual en el darrer any. A la banda baixa del gràfic, tres municipis (Manresa, Mataró i Vic) registren una variació interanual de l'indicador desfavorable respecte la mitjana provincial, si bé la taxa és millor. En canvi, en els altres tres municipis (Sant Feliu de Llobregat, Terrassa i Barcelona) l'evolució de l'indicador en el darrer any ha estat més favorable que la que es registra per a la mitjana provincial.

Per tant, el **pes de la contractació temporal registrada a Sabadell se situa per sobre de la mitjana provincial**, però la seva **evolució en el darrer any ha estat millor** que en el conjunt de les capitals de comarca de la província de Barcelona.