

# Flaixos Infomensual

## Maig 2010

### Dades bàsiques d'atur registrat

Sabadell. Maig 2010

Total	Maig 10	Δ 09-10	Δ % 09-10
<b>Total</b>	<b>18.839</b>	<b>1.667</b>	<b>9,71</b>
<b>Per sexe</b>			
Home	9.826	985	11,14
Dona	9.013	682	8,19
<b>Per edat</b>			
Fins a 24 anys	1.733	-215	-11,04
De 25 a 44 anys	9.838	967	10,90
45 i més	7.268	915	14,40
<b>Per durada de la demanda</b>			
Fins a 3 mesos	4.380	-855	-16,33
De 3 a 6 mesos	2.693	-889	-24,82
De 6 a 9 mesos	2.355	-265	-10,11
De 9 a 12 mesos	1.783	390	28,00
De 12 a 24 mesos	4.913	2.640	116,15
Més de 24 mesos	2.715	646	31,22
<b>Per nivell d'instrucció</b>			
Sense estudis	86	27	45,76
Primaris incomplets	812	116	16,67
Primaris complets	2.267	224	10,96
Formació professional - Estudis secundaris	1.574	82	5,50
Educació general - Estudis secundaris	12.144	1.027	9,24
Téc. Profe. Superiors - Estudis post-secundaris	900	91	11,25
Universitaris 1r cicle	417	56	15,51
Universitaris 2n. i 3r cicle	612	32	5,52
Altres estudis post-secundaris	27	12	80,00
<b>Per sector econòmic</b>			
Agricultura	97	32	49,23
Indústria	4.606	-24	-0,52
Construcció	3.285	419	14,62
Serveis	10.061	958	10,52
Sense ocupació anterior	790	282	55,51
<b>Per secció d'activitat econòmica (5 principals)</b>			
Indústries manufactureres	4.458	-62	-1,37
Construcció	3.285	419	14,62
Activitats administratives i auxiliars	2.809	148	5,56
Comerç a l'engròs i al detall	2.490	98	4,10
Activitats professionals i tècniques	894	108	13,74
<b>Per divisió d'activitat econòmica (5 principals)</b>			
Activitats especialitzades construcció	1.775	78	4,60
Activitats relacionades amb l'ocupació	1.560	-81	-4,94
Comerç al detall, exc. vehicles motor	1.466	127	9,48
Construcció d'immobles	1.229	341	38,40
Indústries tèxtils	1.141	-12	-1,04
<b>Per ocupació</b>			
Forces armades	3	1	50,00
Directius administració i empresa	268	-18	-6,29
Tècnics i prof. científics, intel·lectuals	560	37	7,07
Tècnics i prof. de suport	1.599	140	9,60
Empleats administratius	2.323	137	6,27
Treb. serveis de restauració, personals, comerç	2.494	300	13,67
Treb. qualificats agraris i pesquers	99	21	26,92
Treb. manufactures, construcció i mineria	3.458	421	13,86
Operadors instal·lacions i maquinària, i muntadors	2.517	11	0,44
Treb. no qualificats	5.518	617	12,59

Font: Generalitat de Catalunya. Departament de Treball. Observatori del Treball

Al mes de maig es van registrar un **total de 18.839 persones a l'atur a Sabadell**, un 2,9% menys respecte al passat mes d'abril i un 9,7% més respecte al maig de 2009. En relació amb la comarca i la província, la ciutat ha registrat una evolució favorable, tant intermensual com interanual.

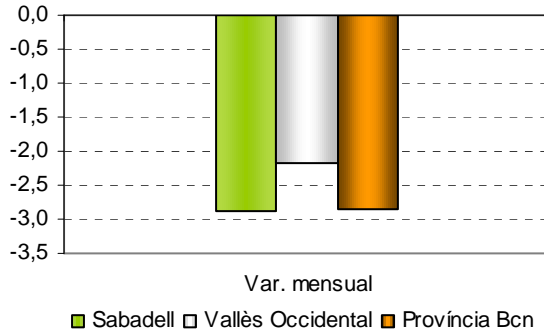
La **taxa d'atur** registrat de Sabadell és del 17,5%, és a dir, 1,5 punts percentuals més alta que la registrada ara fa un any.

Pel que fa a la distribució de l'atur **per sexe**, el 52,2% de les persones a l'atur són homes, un punt percentual per sobre del percentatge registrat en el mes de maig de 2009. Pel que fa a l'evolució de l'atur, els homes continuen registrant l'increment interanual més destacat, amb un augment del 11,1%, front el 8,2% en les dones. No obstant això, respecte al passat mes d'abril, el descens ha estat més destacat entre els homes (-3,5%) que entre les dones (-2,2%).

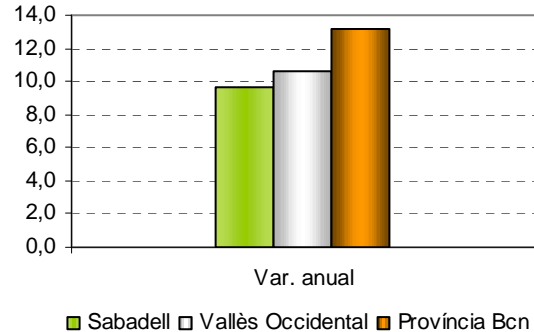
Per **grups d'edat**, interanualment s'ha registrat un descens de l'atur entre les persones més joves (-11%), mentre que de 25 anys endavant registren un augment: un 10,9% en les persones d'entre 25 i 44 anys i un 14,4% en les persones de 45 anys i més. Pel que fa a la variació intermensual, el descens ha estat força generalitzat, excepte en el cas de les persones menors de 20 anys, en què s'ha registrat un augment del 6,9%.

Quant a l'atur per **grans sectors econòmics**, cal destacar que s'ha registrat un descens interanual en el sector industrial del 0,5%, mentre que la resta de sectors continuen registrant augments respecte al maig de 2009. Intermensualment s'han registrat descensos a la indústria (-3,9%), la construcció (-2,7%) i serveis (-3,2%).

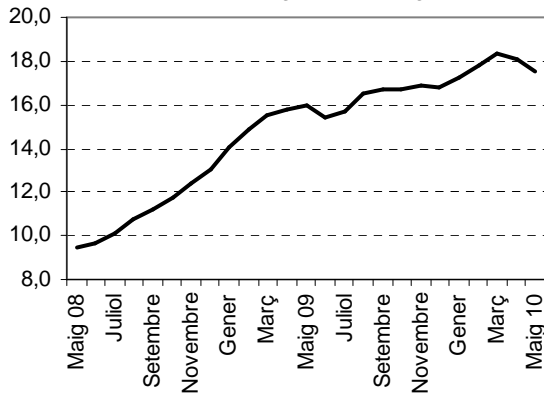
**Variació intermensual de l'atur registrat.** Diversos àmbits territorials. Abril - Maig 2010



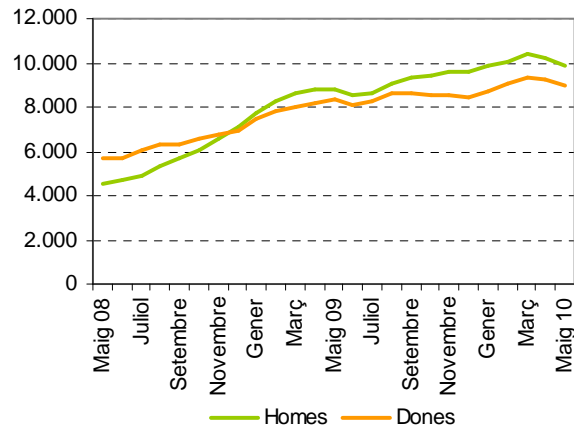
**Variació interanual de l'atur registrat.** Diversos àmbits territorials. Maig 2009 - 2010



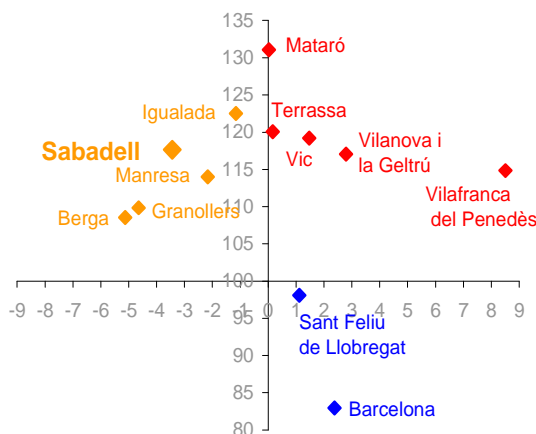
**Evolució de la taxa d'atur.** Sabadell. Maig 2008 - Maig 2010



**Evolució de l'atur registrat per sexe.** Sabadell. Maig 2008 - 2010



**Diagrama d'Informació Provincial.** Atur maig 2010



Tal com queda representat en el diagrama, **la taxa d'atur a Sabadell es manté per sobre la mitjana provincial** (2,6 punts percentuals) i **l'evolució interanual ha estat inferior a la de la província.**

El nivell indica si el municipi es situa per sobre o per sota de la mitjana de la província de Barcelona (amb el límit situat en el 100), mentre que l'evolució indica si l'indicador ha crescut més o menys respecte a la província de Barcelona (si creix més es situarà a la dreta del gràfic i si creix menys, a l'esquerra).

Els colors, de més favorable a menys favorable, són:  
 Verd - Evolució i Nivell favorables  
 Blau - Evolució desfavorable / Nivell favorable  
 Taronja - Evolució favorable / Nivell desfavorable  
 Vermell - Evolució i Nivell desfavorables

**Dades bàsiques de contractació**

Sabadell. Maig 2010

Total	Maig 10	Δ 09-10	Δ % 09-10
<b>Total</b>	<b>3.456</b>	<b>770</b>	<b>28,67</b>
<b>Per sexe</b>			
Home	1.616	161	11,07
Dona	1.840	609	49,47
<b>Per edat</b>			
Fins a 24 anys	986	363	58,27
De 25 a 44 anys	2.020	400	24,69
45 i més	450	7	1,58
<b>Per sector econòmic</b>			
Agricultura	2	2	0,00
Indústria	197	13	7,07
Construcció	288	-213	-42,51
Serveis	2.969	968	48,38
<b>Per durada del contracte</b>			
Fins a 1 mes	1.188	579	95,07
D'1 a 3 mesos	351	24	7,34
De 3 a 6 mesos	356	63	21,50
De 6 a 12 mesos	126	23	22,33
De 12 a 18 mesos	2	1	100,00
De 18 a 24 mesos	2	-2	-50,00
Més de 24 mesos	27	1	3,85
Indeterminada	989	55	5,89
Indefinits	415	26	6,68
<b>Per nivell d'instrucció</b>			
Sense estudis	120	-21	-14,89
Primaris incomplets	138	-20	-12,66
Primaris complets	0	0	0,00
Formació professional - Estudis secundaris	378	143	60,85
Educació general - Estudis secundaris	2.159	416	23,87
Tèc. Profe. Superiors - Estudis post-secundaris	133	52	64,20
Universitaris 1r cicle	297	147	98,00
Universitaris 2n. i 3r cicle	231	53	29,78
Altres estudis post-secundaris	0	0	0,00
<b>Per ocupació</b>			
Forces armades	0	0	0,00
Directius administració i empresa	14	-7	-33,33
Tècnics i prof. científics, intel·lectuals	351	99	39,29
Tècnics i prof. de suport	372	73	24,41
Empleats administratius	490	266	118,75
Treb. serveis de restauració, personals, comerç	1.060	389	57,97
Treb. qualificats agraris i pesquers	7	-16	-69,57
Treb. manufactures, construcció i mineria	237	-113	-32,29
Operadors instal·lacions i maquinària, i muntadors	157	16	11,35
Treb. no qualificats	768	63	8,94
<b>Per grandària de l'empresa</b>			
D'1 a 5	775	290	59,79
De 6 a 10	259	55	26,96
De 11 a 25	262	-115	-30,50
De 26 a 50	238	-8	-3,25
De 51 a 100	209	25	13,59
De 101 a 500	722	10	1,40
De 501 a 1000	61	-19	-23,75
Més de 1000	877	508	137,67
Sense especificar	53	24	82,76
<b>Per tipus de contracte</b>			
Ordinari temps indefinit	182	35	23,81
Foment de la contractació indefinida	100	37	58,73
Indefinit minusvàlids	3	2	200,00
Convertits en indefinits	130	-48	-26,97
Obra o servei	981	144	17,20
Eventuals circumstàncies producció	1.168	253	27,65
Interinitat	797	342	75,16
Temporals bonificats minusvàlids	6	2	50,00
Inserció	0	0	0,00
Relleu	12	3	33,33
Jubilació parcial	15	5	50,00
Substitució jubilació 64 anys	1	-1	-50,00
Pràctiques	7	-3	-30,00
Formació	2	-1	-33,33
Altres	52	0	0,00

Font: Generalitat de Catalunya. Departament de Treball. Observatori del Treball

Al mes de maig es van formalitzar a Sabadell un total de 3.456 contractes nous, un 28,7% més que al maig de 2009 (770 contractes més) i un 13,1% més que el passat més d'abril (400 contractes més).

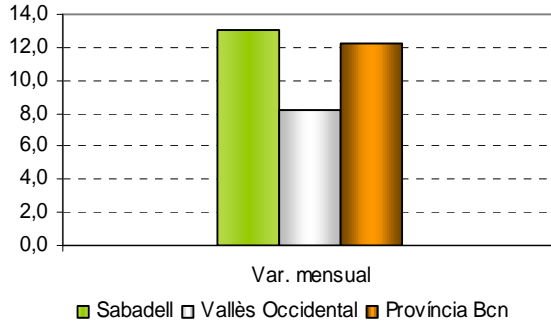
Pel que fa a la contractació per sexe, el 53,2% dels contractes els han formalitzat dones, xifra 7,4 punts percentuals per sobre de la registrada al mes de maig de 2009. L'augment interanual de la contractació ha estat més destacat entre les dones (49,5%) que entre els homes (11,1%), tot i que intermensualment l'increment ha estat més destacat entre els homes (16,1%) que en les dones (10,6%).

Quant a l'anàlisi de la contractació per grups d'edat, l'augment més destacat s'ha observat en el grup de persones menors de 25 anys, amb un increment interanual del 58,3%. Si creuem l'anàlisi de l'edat per sexe, els increments més destacats s'han produït entre en les dones menors de 25 anys (97,2%), i les d'entre 25 i 44 anys (41,2%). D'altra banda, s'ha registrat un descens de la contractació en els homes majors de 44 anys (-6,7%).

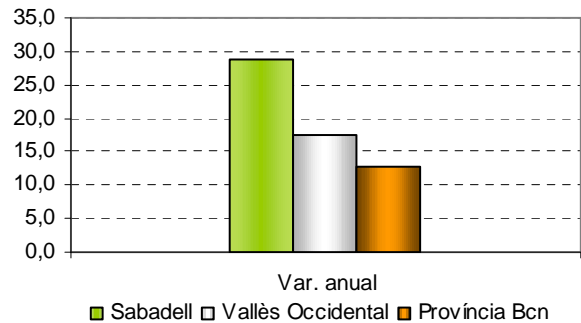
El pes de la contractació indefinida respecte al total de contractes nous formalitzats ha estat del 12%, percentatge 2,5 punts percentuals inferior al del mes de maig de 2009. Pel que fa a la tipologia de contractes, l'augment més significatiu s'ha produït en els contractes d'interinitat, que han registrat un increment interanual del 75,2% (342 contractes més). D'altra banda, el descens més destacat ha estat el dels contractes convertits en indefinits, que ha estat del 27% (48 contractes menys).

Per grans sectors d'activitat, la construcció ha registrat un descens interanual de la contractació del 42,5%, mentre que la indústria i els serveis han registrat increments del 7,1% i del 48,4%, respectivament.

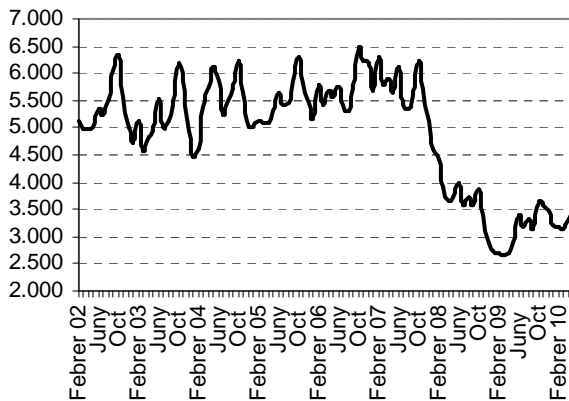
**Variació intermensual de la contractació** Diversos àmbits territorials. Abril - Maig 2010



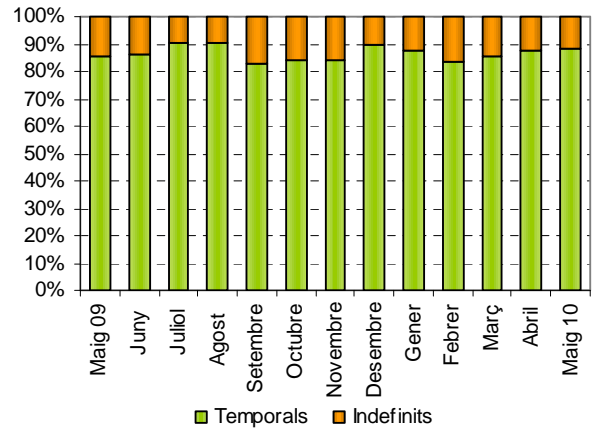
**Variació interanual de la contractació** Diversos àmbits territorials. Maig 2009 - 2010



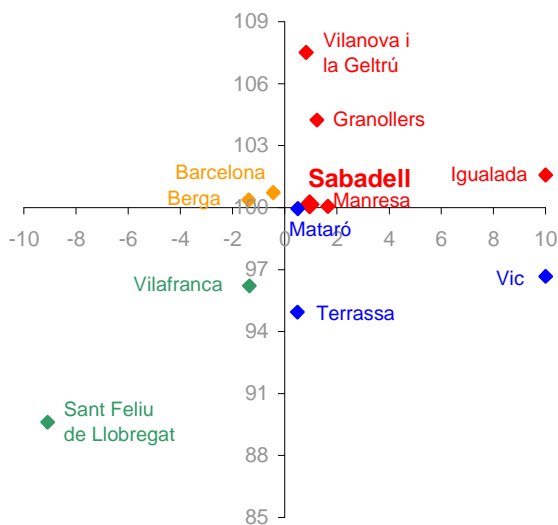
**Evolució contractació a Sabadell.** Mitjanes mòbils. Febrer 2002-Maig 2010



**Evolució dels contractes temporals i indefinits a Sabadell.** Maig 2009-Maig 2010



**Diagrama d'Informació Provincial** Contractació temporal maig 2010



**El pes de la contractació temporal registrada a Sabadell se situa per sobre de la mitjana provincial, i la seva evolució anual ha estat pitjor que l'evolució del conjunt de la província.**

El nivell indica si el municipi es situa per sobre o per sota de la mitjana de la província de Barcelona (amb el límit situat en el 100), mentre que l'evolució indica si l'indicador ha crescut més o menys respecte a la província de Barcelona (si creix més es situarà a la dreta del gràfic i si creix menys, a l'esquerra).

Els colors, de més favorable a menys favorable, són:  
 Verd - Evolució i Nivell favorables  
 Blau - Evolució desfavorable / Nivell favorable  
 Taronja - Evolució favorable / Nivell desfavorable  
 Vermell - Evolució i Nivell desfavorables