

Flaixos Infomensual

Gener 2009

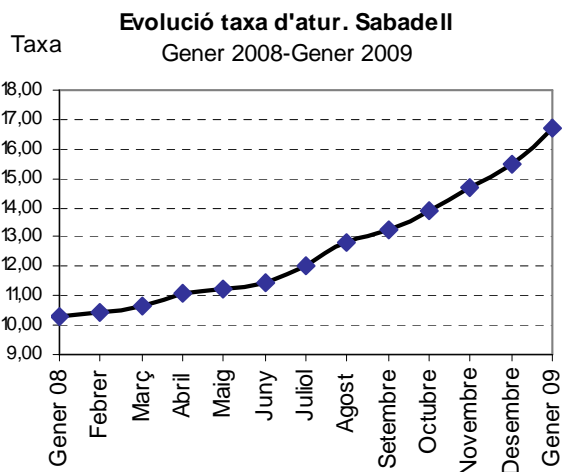
Atur registrat

Sabadell. Variació gener 2008-gener 2009

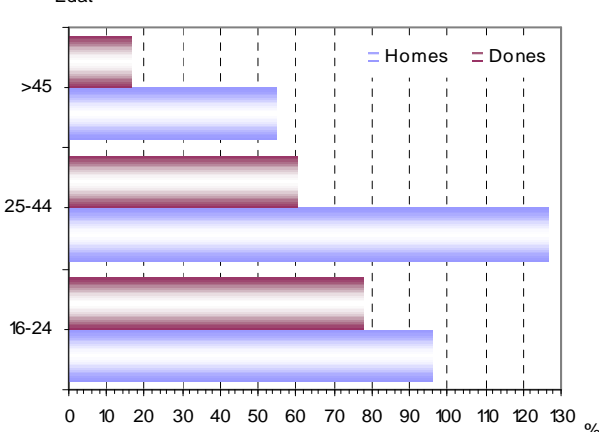
	Gener 08	Gener 09	Δ% 08-09
Nombre d'aturats	9.319	15.145	62,52
Taxa d'atur	10,27	16,69	6,42
Dones, nombre d'aturades	5.329	7.426	39,35
Dones, taxa d'atur	13,55	18,88	5,33
Homes, nombre d'aturats	3.990	7.719	93,46
Homes, taxa d'atur	7,76	15,01	7,25
Taxa d'atur < 25 anys	6,26	11,81	5,55
Dones, taxa d'atur < 25 anys	5,49	9,75	4,26
Homes, taxa d'atur < 25 anys	6,90	13,53	6,63
Taxa d'atur > 45 anys	16,70	21,86	5,15
Dones, taxa d'atur > 45 anys	27,38	31,93	4,55
Homes, taxa d'atur > 45 anys	10,12	15,64	5,53

Font: Elaboració pròpia.

* El color vermell indica evolució negativa, i el verd, positiva.



Variació del nombre d'aturats
Sabadell. Gener 2008-Gener 2009



♣ **Durant el mes de gener d'enguany s'ha assolit un nou màxim en la xifra d'aturats, amb 15.145 desocupats** (5.826 aturats més respecte del mateix període de l'any anterior; increment del 62,5%). Aquest augment també es reflecteix al global de Catalunya, en què es registra un increment del 61,1%.

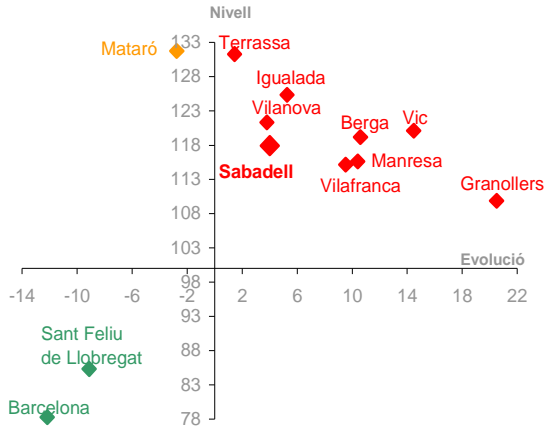
♣ **La taxa d'atur a Sabadell se situa en el 16,7%**, taxa sis punts per sobre de la registrada durant el mes de gener de 2008.

♣ Per sexes, l'increment del nombre d'homes aturats és notablement superior al de les dones aturades (93,5% i 39,4% respectivament) respecte del mateix període de l'any anterior. D'aquesta manera, la diferència entre la taxa d'atur femenina i masculina se situa als 4 punts percentuals.

♣ L'anàlisi de l'atur registrat segons sexe i edat mostra un increment significatiu en els diferents grups. Així, en el col·lectiu de persones menors de 25 anys, el nombre d'homes aturats augmenta el 96,1% respecte del mes de gener de 2008, i el nombre de dones aturades menors de 25 anys ho fa en un 77,7%. Molt més significativa és la diferència entre l'increment interanual del nombre d'homes aturats (126,5%) i dones aturades (60,1%) en el col·lectiu de persones d'entre 25 i 44 anys.

♣ Per grans sectors d'activitat, cal destacar **l'increment del nombre d'aturats en el sector dels serveis (3.000 aturats més), seguit de la indústria i la construcció (1.348 i 1.255 aturats més respectivament)**. Dels 5.826 aturats més a la ciutat, el 51,5% provenen del sector dels serveis.

Diagrama d'Informació Provincial
Atur gener 2009



El nivell indica si el municipi es situa per sobre o per sota de la mitjana de la província de Barcelona (amb el límit situat en el 100), mentre que l'evolució indica si l'indicador ha crescut més o menys respecte a la província de Barcelona (si creix més es situarà a la dreta del gràfic i si creix menys, a l'esquerra).

Els colors, de més favorable a menys favorable, són:
 Verd -Evolució i Nivell favorables
 Blau -Evolució desfavorable / Nivell favorable
 Taronja -Evolució favorable / Nivell desfavorable
 Vermell -Evolució i Nivell desfavorables

- ♣ En aquest gràfic es representa la taxa d'atur registrat i la seva evolució durant el darrer any dels municipis capitals de comarca en relació amb la província de Barcelona. Al mes de gener d'enguany, la majoria dels municipis analitzats (Terrassa, Igualada, Vilanova i la Geltrú, Berga, Vic, **Sabadell**, Manresa, Vilafranca del Penedès i Granollers) registren una taxa d'atur per sobre de la mitjana a la mitjana provincial i una evolució interanual d'aquest indicador desfavorable respecte de l'evolució pel conjunt de la província. En canvi, els municipis de Sant Feliu de Llobregat i Barcelona registren una taxa d'atur per sota de la mitjana provincial i una variació interanual favorable respecte d'aquesta. Per últim, el municipi de Mataró es troba en una situació intermèdia, ja que, si bé la seva taxa es situa per sobre de la mitjana provincial, la seva evolució interanual ha estat millor que l'evolució de l'indicador pel conjunt de la província.

Així, **la taxa d'atur a Sabadell es manté per sobre la mitjana provincial (2,5 punts percentuals) i, a més, la seva evolució interanual ha estat superior a la província.**

Contractació

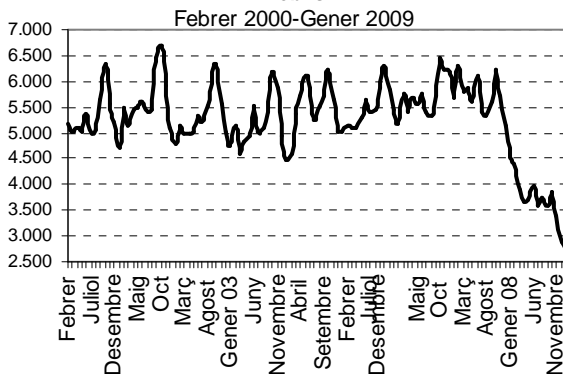
Sabadell. Variació gener 2008 - 2009

	Gener 08	Gener 09	Δ% 08-09*
Nombre de contractes	5.422	2.746	-49,35
Contractació femenina (%)	51,22	54,19	2,97
Contractació juvenil (%)	28,81	25,53	-3,28
Contractació > 45 anys (%)	14,33	17,08	2,75
Contractes temporals (%)	82,22	84,60	2,38
Contractes indefinits (%)	17,78	15,40	-2,38

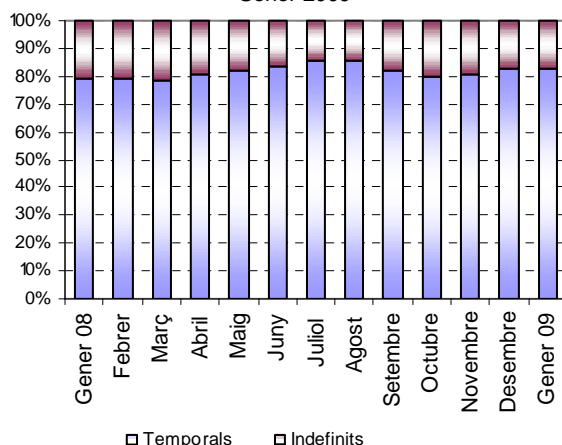
Font: Elaboració pròpia.

* El color vermell indica evolució negativa, i el verd, positiva.

Evolució contractació a Sabadell. Mitjanes mòbils

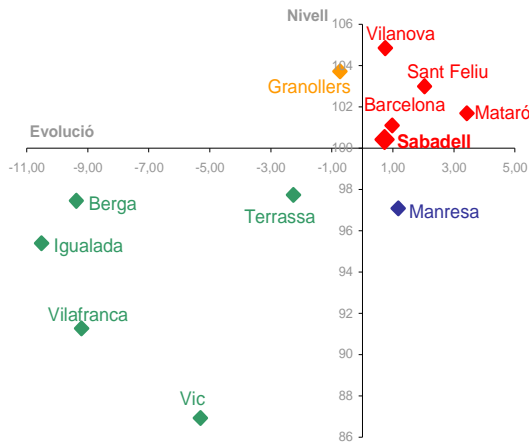


Evolució dels contractes temporals i indefinits a Sabadell. Gener 2008- Gener 2009



- ♣ **Continua el descens en el nombre de contractes signats en el primer mes de l'any 2009** (-49,4%; 2.676 contractes menys respecte del mes de gener de 2008). En termes relatius els contractes indefinits han caigut de manera més intensa (56,1%) que els temporals (47,9%).
- ♣ Per sexes, el nombre de contractes signats decreix en proporcions semblants tant en els homes (-60,4%) com en les dones (-54,1%). El pes de la contractació femenina (54,9%) creix 3 punts percentuals respecte del mes de gener de 2008.
- ♣ El descens del nombre de contractes signats és generalitzat per a tots els grups d'edat. El descens més significatiu és el que experimenta el col·lectiu de menors de 25 anys (-55%) seguit del grup d'edat d'entre 25 i 44 anys (-48,9%). Quant a la distribució, el pes de la contractació juvenil registra un descens de 3,3 punts percentuals respecte del mateix mes de l'any anterior, mentre que el pes dels contractes dels majors de 45 anys augmenta 2,8 punts percentuals respecte del gener de 2008.
- ♣ Durant el mes de gener d'enguany la taxa de temporalitat contractual se situa en el 84,6%, 2,4 punts percentuals més respecte del mes de gener de 2008. D'altra banda, la contractació indefinida se situa en el 15,4%.
- ♣ Per grans sectors d'activitat, el dinamisme és semblant en els tres grans sectors d'activitat (serveis, -50%; construcció, -43,1%; indústria, -54,3%).

Diagrama d'Informació Provincial
Contractació temporal gener 2009



El nivell indica si el municipi es situa per sobre o per sota de la mitjana de la província de Barcelona (amb el límit situat en el 100), mentre que l'evolució indica si l'indicador ha crescut més o menys respecte a la província de Barcelona (si creix més es situarà a la dreta del gràfic i si creix menys, a l'esquerra).

Els colors, de més favorable a menys favorable, són:
 Verd -Evolució i Nivell favorables
 Blau -Evolució desfavorable / Nivell favorable
 Taronja -Evolució favorable / Nivell desfavorable
 Vermell -Evolució i Nivell desfavorables

- ♣ En aquest gràfic es representa la taxa de temporalitat contractual i la seva evolució durant el darrer any dels municipis capitals de comarca en relació amb la província de Barcelona. El mes de gener de 2009 hi ha sis municipis amb una taxa de temporalitat contractual superior a la mitjana provincial. D'aquests, cinc municipis (Vilanova i la Geltrú, Sant Feliu de Llobregat, Mataró, Barcelona i **Sabadell**) registren una evolució de la taxa de temporalitat contractual superior a la mitjana provincial en el darrer any, mentre que el municipi de Granollers té un comportament favorable. A la part baixa del gràfic, se situen sis municipis amb una taxa de temporalitat contractual inferior a la mitjana provincial i a més, una evolució en el darrer any favorable respecte de la d'aquesta a excepció del municipi de Manresa que presenta una variació desfavorable respecte el global de la província.

- ♣ Per tant, el **pes de la contractació temporal registrada a Sabadell se situa per sobre de la mitjana provincial**, i a més la seva **evolució anual ha estat pitjor que l'evolució del conjunt de les capitals de comarca barcelonines**.