

Flaixos Infomensual

Març de 2008

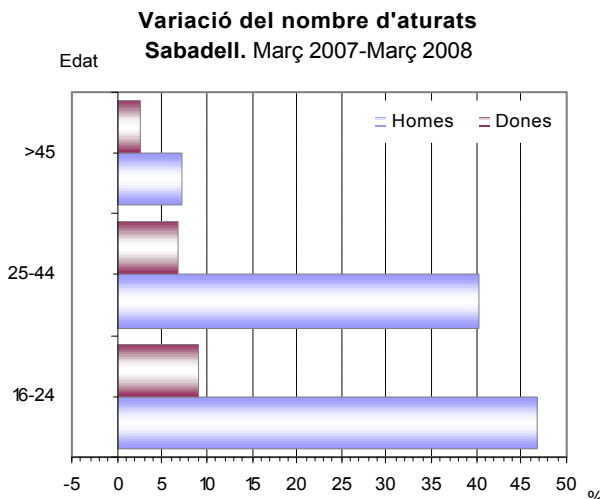
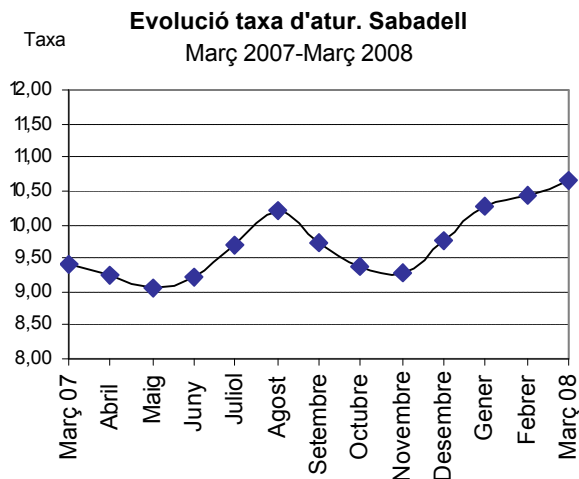
Atur registrat

Sabadell. Variació març 2007-març 2008

	Març 07	Març 08	D% 07-08
Nombre d'aturats	8.530	9.653	13,17
Taxa d'atur	9,40	10,64	1,24
Dones, nombre d'aturades	5.218	5.471	4,85
Dones, taxa d'atur	13,27	13,91	0,64
Homes, nombre d'aturats	3.312	4.182	26,27
Homes, taxa d'atur	6,44	8,13	1,69
Taxa d'atur < 25 anys	5,44	7,00	1,56
Dones, taxa d'atur < 25 anys	5,68	6,19	0,51
Homes, taxa d'atur < 25 anys	5,24	7,68	2,44
Taxa d'atur > 45 anys	16,05	16,75	0,70
Dones, taxa d'atur > 45 anys	26,93	27,65	0,72
Homes, taxa d'atur > 45 anys	9,33	10,01	0,69

Font: Elaboració pròpia.

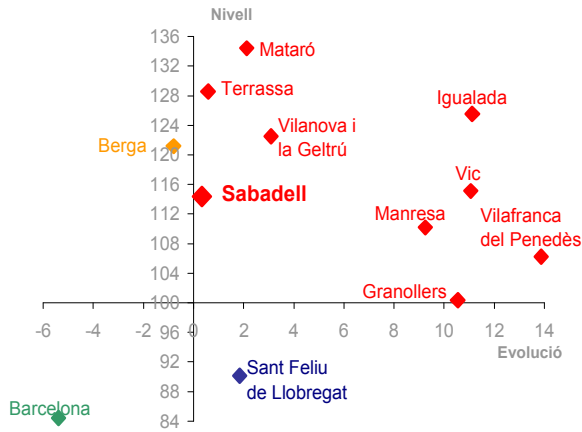
* El color vermell indica evolució negativa, i el verd, positiva.



- ♣ **Durant el mes de març de 2008 es registra un nou augment en el nombre d'aturats registrats**, amb 1.123 persones aturades més respecte del mateix període de l'any anterior (13,2% d'increment). Aquest és el quart mes consecutiu en què es registra un augment del nombre de persones aturades. Aquest increment és similar al registrat pel total de Catalunya 14,5%.
- ♣ **La taxa d'atur a Sabadell se situa en el 10,6%, la taxa més alta registrada des del mes d'agost de 2005.**
- ♣ Per sexes, el nombre de dones aturades augmenta un 4,9% respecte del mateix període de l'any anterior, mentre que l'augment dels homes aturats és del 26,3%. Igual que en el mes anterior, la diferència entre la taxa d'atur femenina i masculina continua al voltant del 5,8 punts percentuals
- ♣ L'anàlisi de l'atur registrat segons sexe i edat registra diferències significatives. En el col·lectiu de persones d'entre 25 i 44 anys, el nombre de dones aturades augmenta el 6,8% interanual i el d'homes aturats el 40,2%. Pel que fa al col·lectiu de joves menors de 25 anys, aquest segueix una dinàmica semblant, amb un augment de l'atur femení del 9% i del masculí del 46,7%. En canvi, en el col·lectiu de les persones de 45 anys i més hi ha un increment interanual també generalitzat, però menys intens (dones 2,4%, homes 7,4%).
- ♣ Per sectors, cal destacar **l'increment del nombre d'aturats en el sector de la construcció (50%) i dels serveis (16,2%)**, mantenint la tendència dels mesos anteriors, mentre que el nombre d'aturats a la **indústria es manté estable (-0,1%)** respecte del març de l'any 2007.

Diagrama d'Informació Provincial

Atur març 2008



El nivell indica si el municipi es situa per sobre o per sota de la mitjana de la província de Barcelona (amb el límit situat en el 100), mentre que l'evolució indica si l'indicador ha crescut més o menys respecte a la província de Barcelona (si creix més es situarà a la dreta del gràfic i si creix menys, a l'esquerra).

Els colors, de més favorable a menys favorable, són:
 Verd -Evolució i Nivell favorables
 Blau -Evolució desfavorable / Nivell favorable
 Taronja -Evolució favorable / Nivell desfavorable
 Vermell -Evolució i Nivell desfavorables

- ♣ En aquest gràfic es representa la taxa d'atur registrat i la seva evolució durant el darrer any dels municipis capitals de comarca en relació amb la província de Barcelona. Al mes de març de 2008, deu municipis (Berga, **Sabadell**, Terrassa, Mataró, Vilanova i la Geltrú, Manresa, Granollers, Vic, Igualada i Vilafranca del Penedès) registren una taxa d'atur superior a la mitjana provincial, on només Berga té una evolució interanual d'aquest indicador favorable respecte a l'evolució per al conjunt de la província. D'altra banda, dos municipis (Barcelona i Sant Feliu de Llobregat) registren una taxa d'atur per sota de la mitjana provincial i només Barcelona presenta una evolució interanual de la taxa d'atur millor que la mitjana provincial.

Així, **la taxa d'atur a Sabadell es manté per sobre la mitjana provincial (1,3 punts percentuals) i la seva evolució interanual ha estat superior a la provincial.**

Contractació

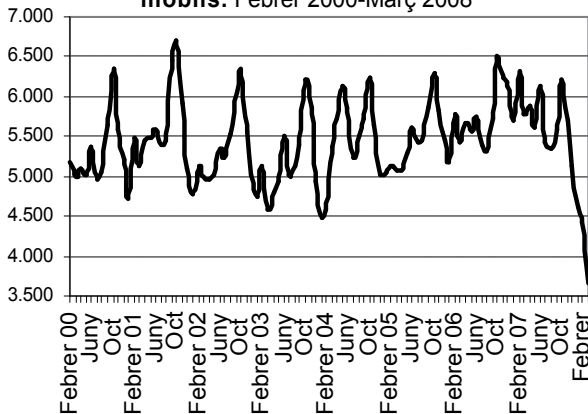
Sabadell. Variació març 2007-març 2008

	Març 07	Març 08	D% 07-08*
Nombre de contractes	6.788	3.671	-45,92
Contractació femenina (%)	49,60	50,34	0,74
Contractació juvenil (%)	29,60	28,03	-1,57
Contractació > 45 anys (%)	14,17	14,87	0,70
Contractes temporals (%)	78,79	78,73	-0,06
Contractes indefinits (%)	21,21	21,27	0,06

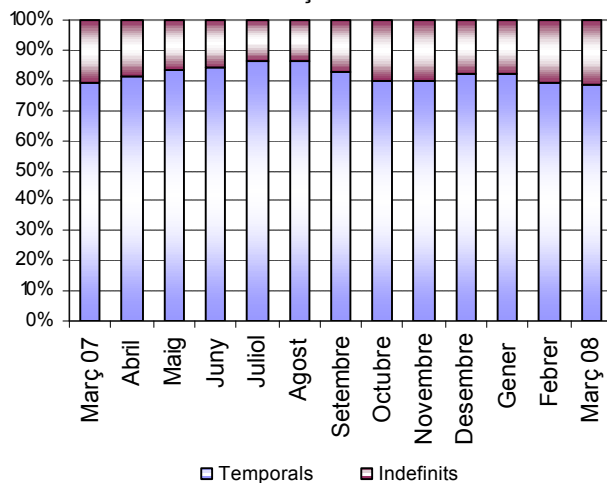
Font: Elaboració pròpia.

* El color vermell indica evolució negativa, i el verd, positiva.

Evolució contractació a Sabadell. Mitjanes mòbils. Febrer 2000-Març 2008



Evolució dels contractes temporals i indefinits a Sabadell. Març 2007-Març 2008



♣ **Durant el mes de març d'enguany s'han signat 3.671 contractes nous**, el 45,9% menys (3.117 contractes menys) que els signats durant el mes de març de l'any 2007. Es tracta del mes on menys contractes s'han registrat des de gener de 2005. Pel que fa al global de Catalunya el descens ha estat del 16,8%.

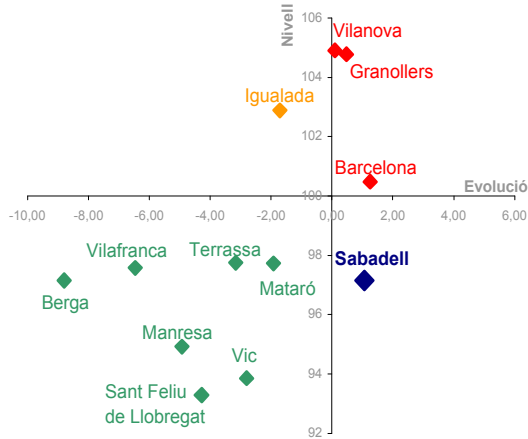
♣ Per sexes, el nombre de contractes signats decreix en la mateixa proporció tant en les dones (-45,1%) com en els homes (-46,7%). El pes de la contractació femenina sobre el total de contractes signats és del 50,3%, percentatge semblant al del mateix període de l'any anterior.

♣ Per edats, el descens és generalitzat per tots els grups d'edat. Així, entre els joves menors de 25 anys s'observa un descens del -43,2%, en el col·lectiu de persones d'entre 25 i 44 anys un descens del -45,1% i en les persones de 45 anys i més un descens del -48,8%.

♣ La taxa de temporalitat contractual se situa en el 78,7% i es manté estable en relació al mes de març de l'any anterior. Es tracta de la taxa més baixa des de gener de 2007.

♣ A la gràfica en la qual es presenta l'evolució dels contractes temporals i indefinits s'observa com el pes de la contractació indefinida augmenta lleugerament respecte als dos primers mesos d'enguany.

Diagrama d'Informació Provincial
Contractació temporal març 2008



El nivell indica si el municipi es situa per sobre o per sota de la mitjana de la província de Barcelona (amb el límit situat en el 100), mentre que l'evolució indica si l'indicador ha crescut més o menys respecte a la província de Barcelona (si creix més es situarà a la dreta del gràfic i si creix menys, a l'esquerra).

Els colors, de més favorable a menys favorable, són:
 Verd -Evolució i Nivell favorables
 Blau -Evolució desfavorable / Nivell favorable
 Taronja -Evolució favorable / Nivell desfavorable
 Vermell -Evolució i Nivell desfavorables

- ♣ En aquest gràfic es representa la taxa de temporalitat contractual i la seva evolució durant el darrer any dels municipis capitals de comarca en relació amb la província de Barcelona. El mes de març de 2008 hi ha quatre municipis amb una taxa de temporalitat contractual superior a la mitjana provincial. D'aquests, 3 municipis (Vilanova i la Geltrú, Granollers i Barcelona) registren una evolució de la taxa de temporalitat contractual superior a la mitjana provincial en el darrer any, mentre que el municipi restant (Igualada) té un comportament favorable. D'altra banda, els vuit municipis restants (Berga, Vilafranca del Penedès, Manresa, Sant Feliu del Llobregat, Terrassa, Vic i Mataró) registren una taxa de temporalitat contractual inferior a la mitjana provincial i, a més, registren una millor evolució d'aquest indicador en aquest darrer any, menys en el cas de **Sabadell**, on l'evolució ha estat desfavorable.

- ♣ Per tant, el **pes de la contractació temporal registrada a Sabadell se situa per sota de la mitjana provincial**, però la seva **evolució anual ha estat pitjor que l'evolució del conjunt de les capitals de comarca barcelonines**.