

# Flaixos Infomensual

Maig 2008

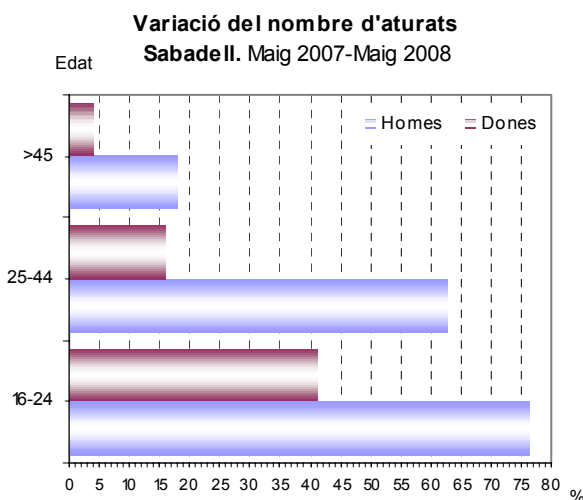
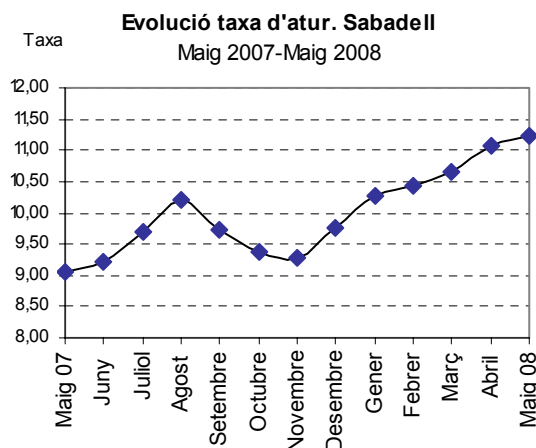
## Atur registrat

Sabadell. Variació maig 2007-maig 2008

	Maig 07	Maig 08	Δ% 07-08
<b>Nombre d'aturats</b>	<b>8.230</b>	<b>10.183</b>	<b>23,73</b>
<b>Taxa d'atur</b>	<b>9,07</b>	<b>11,22</b>	<b>2,15</b>
Dones, nombre d'aturades	5.081	5.646	11,12
Dones, taxa d'atur	12,92	14,36	1,44
Homes, nombre d'aturats	3.149	4.537	44,08
Homes, taxa d'atur	6,12	8,82	2,70
<b>Taxa d'atur &lt; 25 anys</b>	<b>4,72</b>	<b>7,58</b>	<b>2,86</b>
Dones, taxa d'atur < 25 anys	4,61	6,50	1,89
Homes, taxa d'atur < 25 anys	4,81	8,49	3,68
<b>Taxa d'atur &gt; 45 anys</b>	<b>15,88</b>	<b>17,27</b>	<b>1,40</b>
Dones, taxa d'atur > 45 anys	27,10	28,14	1,04
Homes, taxa d'atur > 45 anys	8,95	10,57	1,62

Font: Elaboració pròpia.

\* El color vermell indica evolució negativa, i el verd, positiva.



- ♣ L'atur continua augmentant, i al mes de maig de 2008 la xifra d'aturats se situa en les 10.183 persones aturades, 1.953 aturats més dels registrats durant el mes de maig de 2007 (el 23,7% d'increment). En el conjunt de Catalunya s'ha produït un increment semblant (el 24,7%).

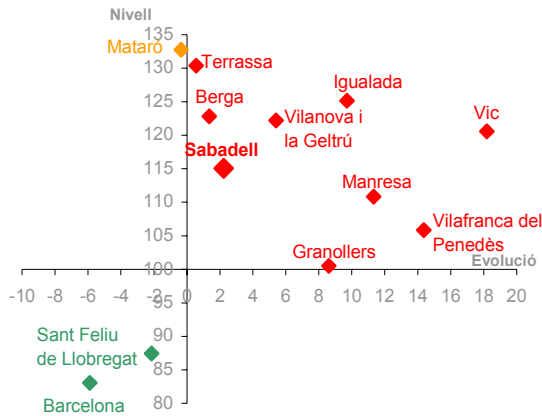
- ♣ La taxa d'atur a Sabadell se situa en l'11,2%, la taxa més alta observada des de gener de 2005. L'increment respecte del mateix període de l'any anterior és de 2,2 punts percentuals.

- ♣ L'augment de la desocupació afecta en major part els homes, amb un increment del nombre d'aturats registrats del 44,1% respecte del mateix període de l'any anterior, mentre que l'augment del nombre de dones aturades és de l'11,1%. Aquesta desigualtat segons sexe en el creixement del nombre d'aturats provoca que la diferència entre la taxa d'atur femenina i la masculina disminueixi fins a arribar als 5,5 punts percentuals, la segona més baixa dels últims 3 anys.

- ♣ Per edats, continua la dinàmica observada en els primers mesos de l'any, on el col·lectiu de persones aturades menors de 25 anys és el que creix amb major intensitat (60,7% d'increment), seguit del grup d'edat d'entre 25 i 44 anys (34,2%). Pel que fa al col·lectiu de majors de 44 anys, l'augment del nombre d'aturats és notablement inferior (8,8%).

- ♣ Per grans sectors d'activitat, al mes de maig d'enguany el nombre d'aturats en el sector de la construcció creix un 84,4% (581 aturats més), i un 26% (1.080 aturats més) en els serveis. En canvi, el sector de la indústria registra un increment del nombre d'aturats més moderat (4,2%; 127 aturats més).

**Diagrama d'Informació Provincial**  
Atur maig 2008



El nivell indica si el municipi es situa per sobre o per sota de la mitjana de la província de Barcelona (amb el límit situat en el 100), mentre que l'evolució indica si l'indicador ha crescut més o menys respecte a la província de Barcelona (si creix més es situarà a la dreta del gràfic i si creix menys, a l'esquerra del gràfic).

Els colors, de més favorable a menys favorable, són:  
 Verd -Evolució i Nivell favorables  
 Blau -Evolució desfavorable/Nivell favorable  
 Taronja -Evolució favorable/Nivell desfavorable  
 Vermell -Evolució i Nivell desfavorables

- ♣ En aquest gràfic s'hi representa la taxa d'atur registrat i la seva evolució durant el darrer any dels municipis capitals de comarca en relació amb la província de Barcelona. En el mes de maig de 2008 la majoria dels municipis analitzats (Granollers, Vilafranca del Penedès, Manresa, **Sabadell**, Vic, Vilanova i la Geltrú, Berga, Igualada i Terrassa) registren una taxa d'atur per sobre de la mitjana provincial i, a més, una evolució interanual de l'atur registrat desfavorable respecte de la província, amb l'excepció del municipi de Mataró. En canvi, els municipis de Sant Feliu de Llobregat i Barcelona són els únics que registren una taxa i evolució interanual favorable respecte de la província.

Així doncs, l'anàlisi per a Sabadell indica que el nivell de **la taxa d'atur es manté per sobre de la mitjana provincial** (1,5 punts percentuals), i a més, la seva **evolució interanual és superior respecte de la província**.

## Contractació

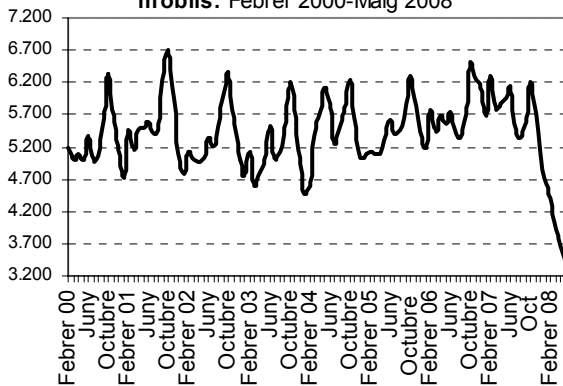
### Sabadell. Variació maig 2007-maig 2008

	Maig 07	Maig 08	Δ% 07-08
<b>Nombre de contractes</b>	<b>5.975</b>	<b>3.397</b>	<b>-43,15</b>
Contractació femenina (%)	49,31	47,60	-1,70
Contractació juvenil (%)	30,83	28,85	-1,98
Contractació > 45 anys (%)	13,42	14,19	0,77
Contractes temporals (%)	83,25	77,60	-5,65
Contractes indefinits (%)	16,75	22,40	5,65

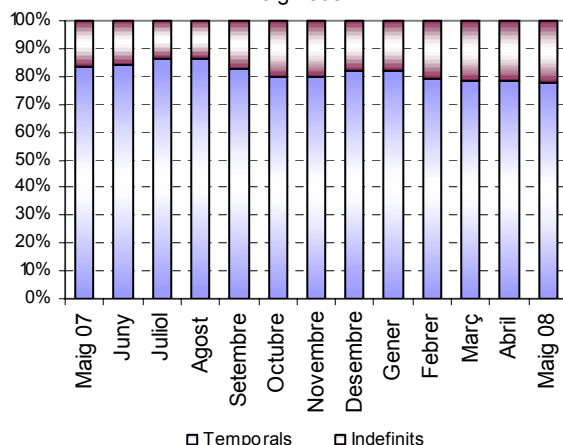
Font: Elaboració pròpia.

\* El color vermell indica evolució negativa, i el verd, positiva.

**Evolució contractació a Sabadell. Mitjanes mòbils. Febrer 2000-Maig 2008**

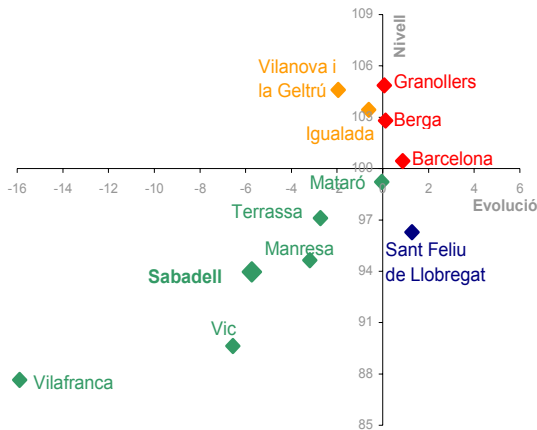


**Evolució dels contractes temporals i indefinits a Sabadell. Maig 2007-Maig 2008**



- ♣ **Durant el mes de maig de 2008 s'han signat 3.397 contractes nous**, un -43,2% menys respecte del mes de maig de 2007. En aquest mes de maig s'ha signat el nombre més baix de contractes des del mes de desembre de 2002 (3.377 contractes).
- ♣ **El descens de la contractació és semblant per sexes**, amb un -41,2% de descens en la contractació masculina i un -45,1% en la femenina.
- ♣ **Per grups d'edat no es registren diferències significatives**. El grup d'entre 16 i 24 anys registra una caiguda del -46,2%, el grup d'entre 25 i 44 anys un -46% i el grup de 45 anys i més un -39,5%.
- ♣ En el mes de maig de 2008, **el pes de la contractació indefinida és del 22,4%**, quasi sis punts percentuals superior al pes observat en el mateix mes de l'any anterior. Aquest augment del pes de la contractació indefinida és degut a un descens menys intens dels contractes indefinits (-24%) respecte dels temporals (-47%).
- ♣ Per grans sectors d'activitat, **el descens de la contractació és més intens en els serveis** (-46,4%; 2.275 contractes menys), seguit de la construcció (-37,6%; 264 contractes menys). En canvi, i igual que succeeix amb l'atur registrat, la tendència en el sector de la indústria (-8,4%; 30 contractes menys) és menys negativa respecte dels altres dos grans sectors d'activitat.

**Diagrama d'Informació Provincial**  
Contractació temporal maig 2008



El nivell indica si el municipi es situa per sobre o per sota de la mitjana de la província de Barcelona (amb el límit situat en el 100), mentre que l'evolució indica si l'indicador ha crescut més o menys respecte a la província de Barcelona (si creix més es situarà a la dreta del gràfic i si creix menys, a l'esquerra del gràfic).

Els colors, de més favorable a menys favorable, són:

- Verd -Evolució i Nivell favorables
- Blau -Evolució desfavorable/Nivell favorable
- Taronja -Evolució favorable/Nivell desfavorable
- Vermell -Evolució i Nivell desfavorables

- ♣ En aquest gràfic s'hi representa la taxa de temporalitat contractual i la seva evolució durant el darrer any dels municipis capitals de comarca en relació amb la província de Barcelona. En el mes de maig de 2008 hi ha tres municipis que tenen un nivell i evolució desfavorables respecte de la província (Barcelona, Granollers i Berga), mentre que dos municipis (Vilanova i la Geltrú i Igualada) tenen una taxa de temporalitat contractual superior a la de la mitjana de la província, però presenten una evolució desfavorable en el darrer any. En canvi, un municipi (Sant Feliu de Llobregat) registra una taxa de temporalitat contractual millor que la de la província, si bé la seva evolució interanual és desfavorable respecte de la província. Finalment, 6 municipis (Mataró, Terrassa, Manresa, **Sabadell**, Vic i Vilafranca del Penedès) registren millors taxes de temporalitat contractual que la mitjana provincial i presenten una millor evolució interanual que la de la mitjana per la província.

- ♣ L'anàlisi per a Sabadell en el mes de maig d'enguany mostra una **situació òptima respecte de la mitjana provincial en la taxa de temporalitat contractual i un nivell favorable en la seva evolució.**