

INFO DADES

NÚM. 41

Ir TRIMESTRE del 2010



Ajuntament
de Sabadell



Vapor Llorch
Fàbrica
d'oportunitats

ÍNDEX GENERAL

Definicions	4
Destaquem	5
01. Indicadors	6
02. Estructura empresarial	7
03. Mercat de treball	11
04. Habitatge	25
Fonts d'informació	28
Fitxa tècnica	29

ÍNDEX DE TAULES I GRÀFICS

Taules:

Indicadors	6
------------	---

Estructura empresarial

02.01.01 Treballadors ocupats per branques d'activitat	8
02.02.01 Centres de treball per branques d'activitat	10

Mercat de treball

03.01.01 Taxa d'atur mensual. Gener 2008 - març 2010	11
03.01.02 Atur per sexe i edat. Març 2009-2010	12
03.01.03 Atur per grans sectors d'activitat. Març 2009-2010	13
03.01.04 Atur registrat per secció d'activitats econòmica. Març 2009-2010	14
03.01.05 Atur registrat estrangers per edat i sexe. Març 2009-2010	15
03.01.06 Atur registrat estrangers per grans sectors d'activitat. Març 2009-2010	15
03.02.01 Evolució de la contractació. Gener 2008 - març 2010	16
03.02.02 Contractació per sexe i edat. Primer trim. 2009-2010	17
03.02.03 Contractació per sectors d'activitat. Primer trim. 2009-2010	18
03.02.04 Contractació per durada. Primer trim. 2009-2010	19
03.02.05 Contractació per tipologia i edat. Primer trim. 2009-2010	20
03.02.06 Contractació per tipologia i nivell d'instrucció. Primer trim. 2009-2010	20
03.02.07 Contractació estrangers per edat i sexe. Primer trim. 2009-2010	21
03.02.08 Contractació estrangers per sectors d'activitat. Primer trim. 2009-2010	22
03.02.09 Contractació formalitzada per ETT. Edat. Primer trim. 2009-2010	23
03.02.10 Contractació formalitzada per ETT. Durada. Primer trim. 2009-2010	23

Habitatge

04.01.01 Habitatges iniciats i acabats al Vallès Occidental. Municipis. Primer trim. 2007-2010	25
04.01.02 Evolució del lloguer. Nombre de contractes. 2003-2009	26
04.01.03 Evolució del lloguer. Lloguer mitjà contractual en euros. 2003-2009	27

Gràfics:

Estructura Empresarial

Gràfic 1: Treballadors ocupats per grans sectors d'activitat. Març 2010	7
Gràfic 2: Variació relativa del nombre d'ocupats per règim i sector. Març 2009-2010	7
Gràfic 3: Distribució dels ocupats per principals branques d'activitat. Març 2010	8
Gràfic 4: Centres de treball per grans sector d'activitat. Març 2010	9
Gràfic 5: Variació relativa del nombre de centres de treball per sectors d'activitat. Març 09-10	9
Gràfic 6: Distribució dels centres de treball per principals branques d'activitat. Març 2010	10

Mercat de treball

Gràfic 7: Taxa d'atur mensual. Gener 2008 - Març 2010	11
Gràfic 8: Variació relativa del nombre d'aturats per sexe. Març 2009-2010	12
Gràfic 9: Atur per grans sectors d'activitat. Març 2010	13
Gràfic 10: Variació relativa del nombre d'aturats per sectors. Març 2009-2010	13
Gràfic 11: Distribució de l'atur per principals divisions d'activitats econòmica. Març 2010	15
Gràfic 12: Variació relativa del nombre d'aturats estrangers per sexe i edat. Març 2009-10	15
Gràfic 13: Atur estrangers per grans sectors d'activitat. Març 2010	16
Gràfic 14: Variació relativa dels aturats estrangers per sectors. Març 2009-2010	16
Gràfic 15: Evolució de la contractació. Gener 2008 - març 2010	17
Gràfic 16: Variació relativa del nombre de contractes per sexe i edat. 1r trim 2009-2010	17
Gràfic 17: Variació relativa del nombre de contractes per sectors. 1r trim. 2009-2010	18
Gràfic 18: Contractació per durada. 1r trim 2010	19
Gràfic 19: Contractació indefinida per nivell d'instrucció. 1r trim 2009-2010	21
Gràfic 20: Var. relativa del nombre de contractes dels estrangers per sexe i edat. 1r trim 09-10	22
Gràfic 21: Var. relativa del nombre de contractes d'estrangers per sectors d'activitat. 1r trim. 09-10	22
Gràfic 22: Var. relativa del nombre de contractes formalitzats per ETT. 1r trim 2009-10	23
Gràfic 23: Contractació formalitzada per ETT, per durada. 1r trim 2010	24

Habitatge

Gràfic 24: % d'habitatges iniciats i acabats al Vallès Occidental per municipis. 1r trim. 2010	26
Gràfic 25: Evolució del nombre de contractes de lloguer. Sabadell.. 2003-2009	27
Gràfic 26: Evolució de l'increment del lloguer mitjà contractual. Sabadell. 2003-2009	27

Definicions

Taxa d'atur registrat

Relació entre la població desocupada registrada a les oficines d'ocupació (OTG) i la població activa.

Població activa

Comprèn les persones de 16 anys i més que o bé estan ocupades o bé estan disponibles per treballar.

Taxa d'atur juvenil registrat

Relació entre els aturats menors de 25 anys i la població activa en aquesta mateix franja d'edat.

Taxa de temporalitat contractual

Relació entre el nombre de contractes no fixos i el nombre de contractes total.

Treballadors ocupats

Suma de treballadors assalariats (per compte d'altri) i autònoms (treballadors per compte propi).

Construcció d'habitatges

Habitatges iniciats i acabats lliures i protegits:

- Habitatges iniciats: projectes visats dels col·legis d'arquitectes,
- Habitatges acabats: certificats finals d'obra dels col·legis d'aparelladors de Catalunya.

Lloguer mitjà contractual

Renda mitjana pactada en el contracte de lloguer, segons dades extretes de les fiances de lloguer de l'INCASOL.

Destaquem:

El primer trimestre de 2010 s'ha registrat un augment del nombre de persones ocupades a Sabadell, després d'una tendència a la baixa que s'havia produït de manera continuada en els últims trimestres. Així doncs, el nombre d'ocupats és de 66.040, un 1,6% més que en el primer trimestre de 2009. D'altra banda, el nombre de centres de treball ha disminuït en un 7,4%, tot i que aquest descens ha estat el més moderat dels registrats en els últims trimestres.

Quant a mercat de treball, la xifra d'aturats al mes de març de 2010 era de 19.720, un 18,1% més que la registrada el mateix mes de 2009 (3.025 persones aturades més). Aquesta xifra representa un nou màxim a la ciutat en termes de desocupació. El nombre d'homes aturats continua sent superior al de dones, i representa el 52,8% del total, fet relacionat amb l'evolució de l'atur en l'últim any, amb un augment més destacat entre els homes (20,4%) que entre les dones (15,7%). Pel que fa a la contractació, el nombre de contractes formalitzats durant el primer trimestre de l'any se situa en 9.548, un 17,7% més que en el primer trimestre de 2009 (1.433 contractes més). L'augment de la contractació s'ha produït en ambdós sexes i en totes les franges d'edat, tot i que destaca el que s'ha registrat entre les persones menors de 25 anys (amb un increment del 29,2% en les dones i del 18,7% en els homes).

Pel que fa a l'habitatge, el nombre d'habitatges iniciats a la ciutat ha registrat un increment força destacat. Així doncs, s'han iniciat 380 habitatges en el primer trimestre de l'any, 355 més que els iniciats en el mateix període de l'any 2009. D'altra banda, s'han acabat un total de 253 habitatges, un 45,5% menys que l'any anterior, a causa de la frenada que la construcció d'habitatges ha registrat en els dos últims anys.

D'altra banda, el mercat de lloguer ha seguit una tendència positiva i ha tancat l'any amb un increment en el nombre de contractes de lloguer i un descens del seu preu mitjà. Així doncs, el nombre de contractes de lloguer formalitzats l'any 2009 fou de 2.764, un 16,2% més que l'any 2008. El preu mitjà del contracte de lloguer en el mateix període ha estat de 927,6 euros, un 7,5% més baix que a 2008.

01. Indicadors

Març/Desembre 2009–Març 2010

Indicador	Març 09	Des 09	Març 10	Variació Trim.		Variació % Anual	
				Valor	Signe	Valor	Signe
Taxa d'atur registrat							
Sabadell	15,52	16,80	18,34	1,54	↓	2,82	↓
Vallès Occidental	14,27	15,76	16,88	1,12	↓	2,61	↓
Barcelona	12,89	14,49	15,57	1,08	↓	2,68	↓
Catalunya	12,60	14,20	15,31	1,11	↓	2,71	↓
Espanya ¹	15,40	16,70	17,75	1,05	↓	2,35	↓
Eu 27 ²	8,30	9,60	9,60	0,00	↓	1,30	↓
Atur registrat a Sabadell per sexe i edat							
Taxa d'atur homes	14,67	16,32	17,65	1,33	↓	2,98	↓
Taxa d'atur dones	16,56	17,39	19,17	1,78	↓	2,61	↓
Taxa d'atur joves	17,55	16,40	18,98	2,58	↓	1,43	↓
Atur femení registrat sobre el total %	48,15	46,71	47,17	0,46	↓	-0,98	↑
Atur juvenil registrat sobre el total %	11,50	9,92	10,53	0,60	↓	-0,97	↑
Atur majors +45 anys registrat s/total %	36,48	38,61	37,30	-1,30	↑	0,82	↓
Atur homes +45 anys reg. s/total homes %	32,10	34,96	33,59	-1,36	↑	1,49	↓
Atur dones +45 anys reg. s/total dones %	41,20	42,77	41,46	-1,31	↑	0,25	↓
Contractació³ a Sabadell							
Contractació registrada	8.115	10.762	9.548	-11,28	↓	17,66	↑
Taxa de temporalitat contractual % ⁴	82,37	86,12	85,49	-0,63	↑	3,13	↓
Contractació femenina sobre el total %	52,47	56,47	54,19	-2,28	↓	1,72	↑
Contractació juvenil sobre el total %	24,45	29,54	25,90	-3,64	↓	1,45	↑
Contractació majors 45 anys s/total %	16,35	13,87	14,72	0,85	↑	-1,64	↓
Total contractes estrangers	1.765	1.718	1.653	-3,78	↓	-6,35	↓
Total contractes ETT ⁵	1.079	2.275	2.234	-1,80	↓	107,04	↑
Estructura empresarial a Sabadell							
Centres de cotització	6.099	5.788	5.649	-2,40	↓	-7,38	↓
Agricultura	1	4	4	0,00		300,00	↑
Indústria	843	767	755	-1,56	↓	-10,44	↓
Construcció	920	773	739	-4,40	↓	-19,67	↓
Serveis	4.335	4.244	4.151	-2,19	↓	-4,24	↓
Treballadors assalariats	51.389	52.500	52.967	0,89	↑	3,07	↑
Agricultura	2	11	11	0,00		450,00	↑
Indústria	7.403	6.655	6.483	-2,58	↓	-12,43	↓
Construcció	4.457	3.612	3.620	0,22	↑	-18,78	↓
Serveis	39.527	42.222	42.853	1,49	↑	8,41	↑
Autònoms	13.600	13.101	13.073	-0,21	↓	-3,88	↓
Agricultura	28	28	27	-3,57	↓	-3,57	↓
Indústria	1.611	1.511	1.504	-0,46	↓	-6,64	↓
Construcció	2.489	2.183	2.118	-2,98	↓	-14,91	↓
Serveis	9.472	9.379	9.424	0,48	↑	-0,51	↓
Habitatge							
Habitatges iniciats ⁶	457	25	380			1.420,00	
Habitatges acabats ⁶	387	464	253			-45,47	
Nombre de contractes de lloguer ⁷	1.794	2.378	2.764			16,23	↓
Lloguer mitjà contractual (en €) ⁸	959,4	1.002,3	927,6			-7,45	↑

Font: Ajuntament de Sabadell. Servei de Promoció Econòmica. Observatori de l'Economia Local.

El signe ↑ indica una variació favorable i el ↓ desfavorable.

1. La taxa d'atur d'Espanya està calculada amb l'estimació anual de població activa elaborada per la Xarxa d'Observatoris de Desenvolupament Econòmic Local impulsada per la Diputació de Barcelona.

2. La taxa d'atur de l'EU27 està calculada a partir d'enquestes nacionals i sèries d'atur registrades. Font: Eurostat.

3. La contractació és trimestral (primer i quart trimestre de 2009 i primer trimestre de 2010).

4. Percentatge de contractes temporals sobre el total de contractes registrats durant el trimestre.

5. Contractes formalitzats per empreses de treball temporal (primer i quart trimestre de 2009 i primer trimestre de 2010).

6. Habitatges iniciats i acabats (1r trim. 2008, 2009 i 2010)

7. Nombre de contractes de lloguer (anys 2007, 2008 i 2009).

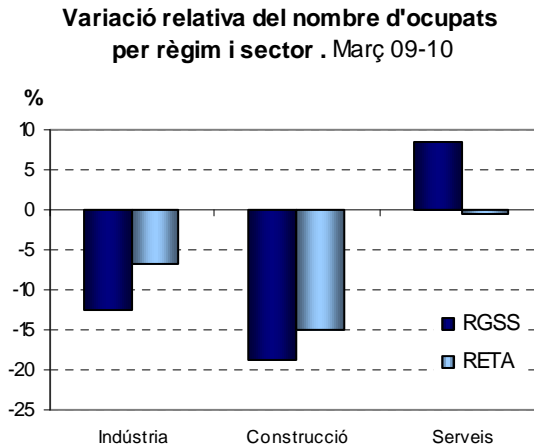
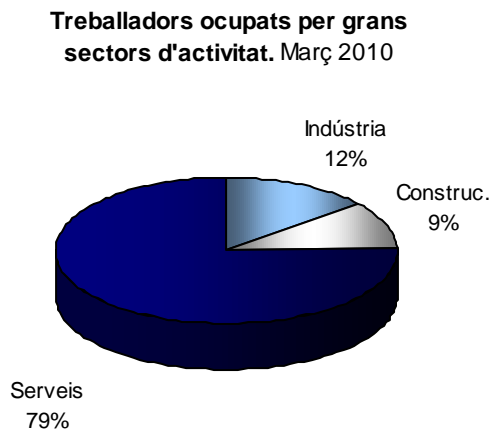
8. Lloguer mitjà contractual (mitjana anual anys 2007, 2008 i 2009)

02. Estructura empresarial

02.01 Ocupació

El primer trimestre de 2010 hi havia a Sabadell 66.040 persones ocupades, un 1,6% més que en el primer trimestre de 2009 (1.051 persones més). Respecte al trimestre anterior, també s'ha registrat un augment, que ha estat del 0,7% (439 persones més). Aquest és el primer augment que es produeix després de diversos trimestres consecutius amb variacions interanuals negatives. Aquest augment s'explica per l'increment del nombre de treballadors assalariats (d'un 3,1%, 1.578 assalariats més), mentre que el nombre d'autònoms ha baixat en un 3,9% (527 autònoms menys).

Gràfics 1 i 2:



Per grans sectors d'activitat, el sector serveis és l'únic gran sector que registra un augment del nombre de treballadors ocupats (concretament, un 6,7%, 3.278 treballadors assalariats més), mentre que a la indústria i a la construcció s'han registrat descensos, tot i que més moderats que els que s'han donat en trimestres anteriors, del -11,4% (1.027 ocupats menys) i del -17,4% (1.208 ocupats menys) respectivament.

En el cas dels serveis, són diverses les branques que han registrat augments interanuals. El més destacat és el que s'observa en les activitats sanitàries (69,9%), tot i que, tal com s'ha comentat en informes anteriors, s'explica per un canvi en els recomptes del nombre de treballadors assalariats. Un altre augment destacat és el que s'ha registrat en les activitats de comerç al detall, excepte de vehicles de motor, on el nombre d'ocupats s'ha incrementat interanualment en un 40,3% (2.376 més) i un 32,3% respecte el trimestre anterior (2.019 més). D'altres activitats amb una evolució positiva respecte al primer trimestre de 2009 han estat les activitats administratives d'oficina (45,9%, 238 ocupats més), i els serveis de menjar i begudes (2,6%, 95 persones més). Pel que fa als descensos, el més intens s'ha produït en les activitats relacionades amb l'ocupació, amb 837 ocupats menys (-80,1%).

Pel que fa a la resta de sectors, s'han registrat pocs augments i poc significatius. Els principals descensos els trobem, en les indústries tèxtils (284 ocupats menys, -20,2%) en el cas de la indústria i en les activitats especialitzades en la construcció (534 ocupats menys, -12%) en el cas del sector de la construcció.

02.01.01 Treballadors ocupats per branques d'activitat

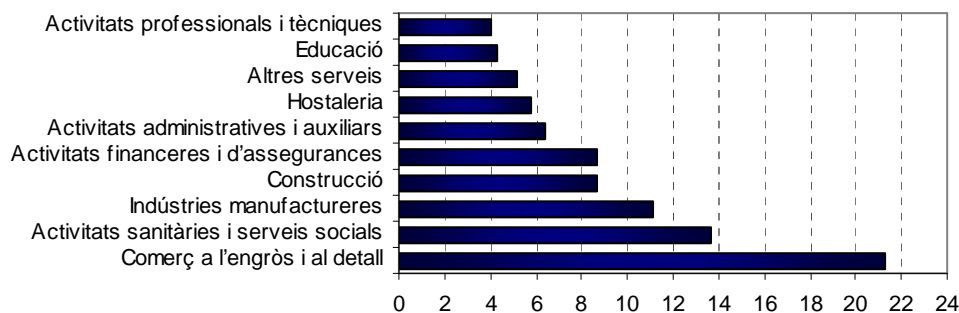
Març/Desembre 2009-Març 2010

Sector	Ocupats			Δ Trimestral	Δ Anual
	1r trim. 2009	4rt trim. 2009	1r trim. 2010		
Agricultura, ramaderia i pesca	30	39	38	-2,56	26,67
Indústries extractives	20	24	24	0,00	20,00
Indústries manufactureres	8.385	7.511	7.354	-2,09	-12,30
Energia elèctrica i gas	2	2	2	0,00	0,00
Aigua, sanejament i gestió de residus	607	629	607	-3,50	0,00
Construcció	6.946	5.795	5.738	-0,98	-17,39
Comerç a l'engròs i al detall	12.043	12.101	14.031	15,95	16,51
Transport i emmagatzematge	2.794	2.563	2.534	-1,13	-9,31
Hostaleria	3.715	3.819	3.833	0,37	3,18
Informació i comunicacions	1.167	1.070	870	-18,69	-25,45
Activitats financeres i d'assegurances	5.953	5.743	5.713	-0,52	-4,03
Activitats immobiliàries	460	495	493	-0,40	7,17
Activitats professionals i tècniques	2.852	2.712	2.643	-2,54	-7,33
Activitats administratives i auxiliars	5.088	4.968	4.233	-14,79	-16,80
Adm. pública, Defensa i SS obligatòria	1.541	1.553	1.546	-0,45	0,32
Educació	2.823	2.828	2.833	0,18	0,35
Activitats sanitàries i serveis socials	5.776	9.120	9.015	-1,15	56,08
Activitats artístiques i d'entreteniment	1.191	1.125	1.110	-1,33	-6,80
Altres serveis	3.565	3.471	3.388	-2,39	-4,96
Activitats de les llars	30	32	34	6,25	13,33
Organismes extraterritorials	1	1	1	0,00	0,00
No classificats	0	0	0	0,00	0,00
Total	64.989	65.601	66.040	0,67	1,62

Font: Generalitat de Catalunya. Departament de Treball. Observatori del treball.

Gràfic 3:

Distribució dels ocupats per principals branques d'activitat. Març 2010



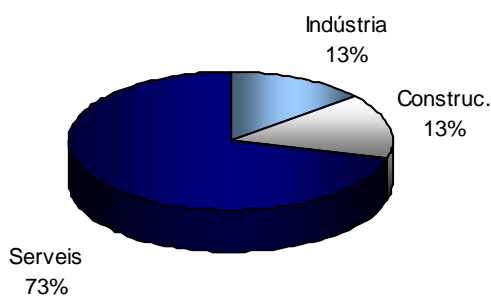
Pel que fa a la distribució d'ocupats per branques d'activitat, és el comerç a l'engròs i al detall el que en concentra un major nombre (21,2%). El segueixen les activitats sanitàries i de serveis socials, amb un 13,7%, les indústries manufactureres, amb un 11,14% i la construcció, amb un 8,7% del total d'ocupats.

02.02 Centres de treball

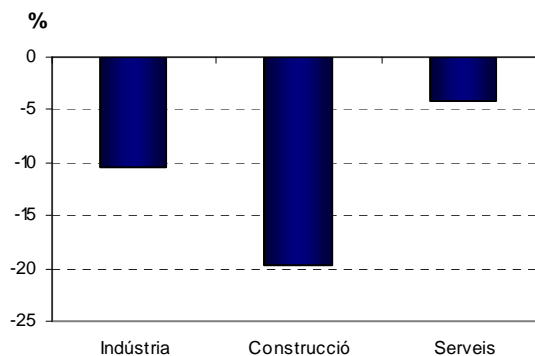
El nombre de centres de treball ha registrat un nou descens a la ciutat, tant interanual (-7,4%, 450 centres de treball menys) com intertrimestral (-2,4%, 139 centres menys), tot i que ha estat més moderat que el registrat en trimestres anteriors (-9,6% interanual en el primer trimestre de 2009, -10,2% en el segon, -9,3% en el tercer i -8,1% interanual en el quart).

Gràfics 4 i 5:

Centres de treball per grans sectors d'activitat. Març 2010



Variació relativa del nombre de centres de treball per sector. Març 09-10



Per grans sectors econòmics, cal dir que es produeix un descens generalitzat, tot i que amb intensitats diferents. Així doncs, la construcció ha estat la que ha registrat el descens interanual més acusat (-19,7%, 181 centres de treball menys), seguida per la indústria (-10,4%, 88 centres menys) i, finalment, els serveis (-4,2%, 184 centres menys).

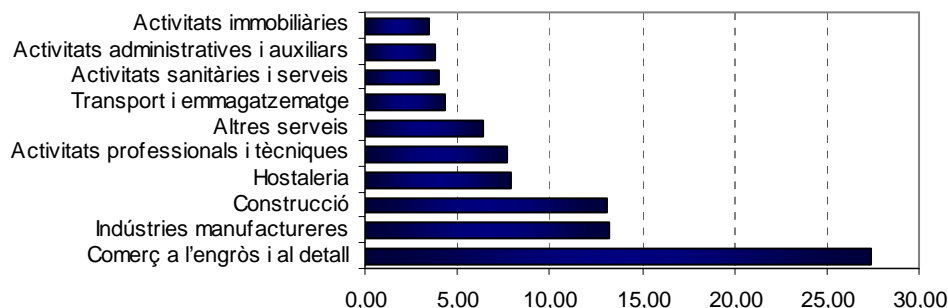
Per branques d'activitat, cal dir que els increments que s'han produït han estat molt poc significatius. Pel que fa als descensos, destaquen els que s'han produït, respecte al primer trimestre de 2009, en les branques que integren la construcció: -35,5% en el cas de la construcció d'obres d'enginyeria civil (39 centres menys), -25% en la construcció d'immobles (75 centres menys), i -13,1% en activitats especialitzades de la construcció (67 centres menys). Quant a la indústria, el descens més destacat el trobem en la fabricació de productes metàl·lics, excepte maquinària (-8,7%, 15 centres menys). Finalment, entre les activitats de serveis, destaca el descens de les activitats de lloguer (-25,9%, 22 centres menys) i altres activitats de serveis personals (-9,9%, 28 centres menys).

Pel que fa a la distribució dels centres de treball per branques, tal com passa amb la distribució d'ocupats, són les activitats de comerç a l'engròs i al detall les que en concentren un major nombre, amb el 27,4% del total. Les segueixen les activitats manufactureres, amb el 13,2%, que tenen un pes pràcticament igual al de la construcció, que és del 13,1%. Cal dir que a diferència del

que s'ha observat en trimestres anteriors, les indústries manufactureres superen en pes a la construcció.

Gràfic 6:

Distribució dels centres de treball per principals branques d'activitat. Març 2010



02.02.01 Centres de treball per branques d'activitat

Març/Desembre 2009-Març 2010

Sector	Centres			Δ Trimestral	Δ Anual
	1r trim. 2009	4rt trim. 2009	1r trim. 2010		
Agricultura, ramaderia i pesca	1	4	4	0,00	300,00
Indústries extractives	1	1	1	0,00	0,00
Indústries manufactureres	831	759	747	-1,58	-10,11
Energia elèctrica i gas	1	1	1	0,00	0,00
Aigua, sanejament i gestió de residus	10	6	6	0,00	-40,00
Construcció	920	773	739	-4,40	-19,67
Comerç a l'engròs i al detall	1.587	1.561	1.548	-0,83	-2,46
Transport i emmagatzematge	281	260	245	-5,77	-12,81
Hostaleria	433	450	444	-1,33	2,54
Informació i comunicacions	102	105	96	-8,57	-5,88
Activitats financeres i d'assegurances	83	81	79	-2,47	-4,82
Activitats immobiliàries	191	199	194	-2,51	1,57
Activitats professionals i tècniques	455	445	435	-2,25	-4,40
Activitats administratives i auxiliars	243	226	216	-4,42	-11,11
Adm. pública, Defensa i SS obligatòria	13	11	11	0,00	-15,38
Educació	181	176	177	0,57	-2,21
Activitats sanitàries i serveis socials	231	234	227	-2,99	-1,73
Activitats artístiques i d'entreteniment	108	99	96	-3,03	-11,11
Altres serveis	409	379	364	-3,96	-11,00
Activitats de les llars	18	18	19	5,56	5,56
Organismes extraterritorials	0	0	0	0,00	0,00
No classificats	0	0	0	0,00	0,00
Total	6.099	5.788	5.649	-2,40	-7,38

Font: Generalitat de Catalunya. Departament de Treball. Observatori del treball.

03. Mercat de treball

03.01 Atur

El primer trimestre de 2010 conclou amb un total de 19.720 persones aturades, un 18,1% més que les registrades un any abans. Aquesta xifra representa un nou màxim a la ciutat en termes de desocupació i situa la xifra de desocupats molt propera als 20.000 aturats. La taxa d'atur en el mes de març és del 18,3%.

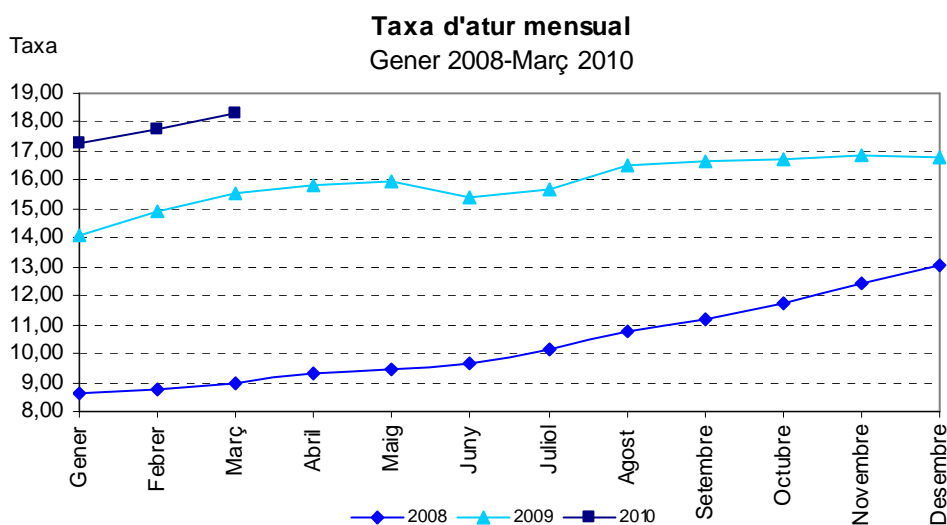
03.01.01 Taxa d'atur mensual

Gener 2008-Març 2010

Mes	2008		2009		2010		Δ 09-10	
	Nombre	Taxa	Nombre	Taxa	Nombre	Taxa	Nombre	%
Gener	9.319	8,65	15.145	14,08	18.597	17,29	3.452	22,79
Febrer	9.458	8,78	16.019	14,90	19.112	17,77	3.093	19,31
Març	9.653	8,96	16.695	15,52	19.720	18,34	3.025	18,12
Abril	10.041	9,32	17.014	15,82				
Maig	10.183	9,45	17.172	15,97				
Juny	10.419	9,67	16.567	15,40				
Juliol	10.909	10,13	16.871	15,69				
Agost	11.622	10,79	17.742	16,50				
Setembre	12.042	11,18	17.913	16,66				
Octubre	12.626	11,72	18.004	16,74				
Novembre	13.357	12,40	18.119	16,85				
Desembre	14.047	13,04	18.070	16,80				

Font: Diputació de Barcelona. Àrea de Desenvolupament Econòmic. Programa Hermes.

Gràfic 7:



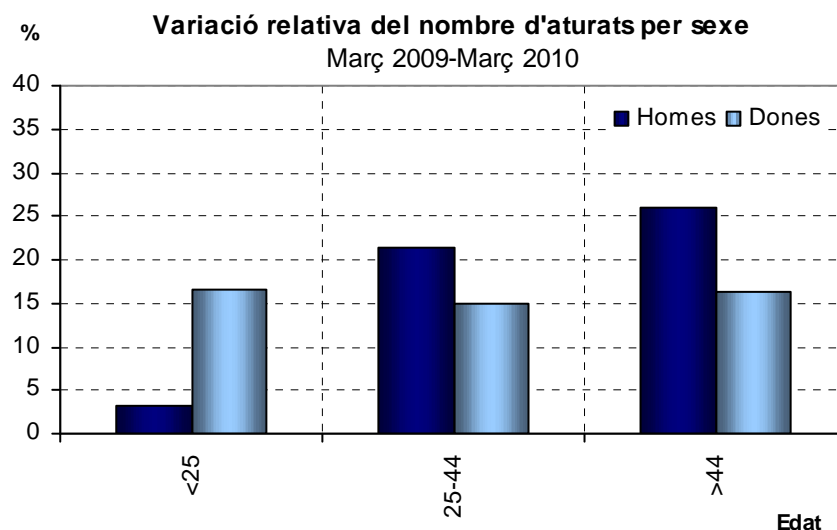
L'anàlisi de l'atur registrat segons el sexe manté el patró ja observat durant l'any 2009: el nombre d'homes aturats continua sent superior al nombre de dones aturades. En concret, el pes dels homes aturats és del 52,8% en el mes de març de 2010, proporció que s'ha mantingut constant durant els tres primers mesos de l'any. En termes d'evolució interanual, l'atur masculí ha augmentat un 20,4%, mentre que el femení ho ha fet un 15,7%. Per grups d'edat, l'augment més intens de la desocupació és en el grup d'edat de més de 44 anys, amb un increment del 20,8% interanual. Dins d'aquest col·lectiu, l'augment més important es registra en els homes, amb un creixement del nombre d'aturats del 25,9%. Tot i això, es registra un cert estancament en el ritme de creixement del nombre d'aturats en els grups d'edats més joves, sobretot en el col·lectiu masculí, amb un lleuger augment del 3,1% interanual.

03.01.02 Atur per sexe i edat. Març 2009-Març 2010

Edat	Homes		Dones		Total		Δ% 2009-2010		
	2009	2010	2009	2010	2009	2010	Homes	Dones	Total
<25	1.211	1.249	709	827	1.920	2.076	3,14	16,64	8,13
25-44	4.667	5.670	4.017	4.618	8.684	10.288	21,49	14,96	18,47
>44	2.779	3.500	3.312	3.856	6.091	7.356	25,94	16,43	20,77
Total	8.657	10.419	8.038	9.301	16.695	19.720	20,35	15,71	18,12

Font: Diputació de Barcelona. Àrea de Desenvolupament Econòmic. Programa Hermes.

Gràfic 8:



Pel que fa a l'anàlisi de l'atur per grans sectors d'activitat, la construcció ha estat la que ha registrat l'augment més destacat, amb un increment en un any del 19,5% (556 persones aturades més). Els serveis han registrat un increment del 17,1% (1.526 persones més) i la indústria, de l'11,5% (509 persones més). Destaca el fort increment del nombre de persones sense ocupació anterior, ja que en un any pràcticament s'ha doblat (64,6%, 400 persones més).

Quant a la distribució dels aturats per grans sectors d'activitat, s'observa, respecte el mateix període de l'any anterior, una pèrdua de pes del sector de la indústria de 1,5 punts percentuals, i un increment del pes dels aturats sense ocupació anterior de 1,7 punts. La construcció i els serveis mantenen percentatges molt similars als d'ara fa un any.

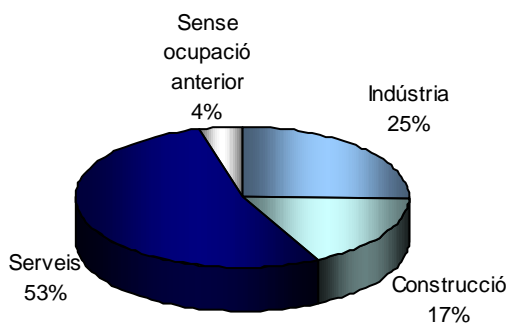
03.01.03 Atur per grans sectors d'activitat. Març 2009-Març 2010

Sector	Març 2009		Març 2010		Δ%09-10
	Nombre	%	Nombre	%	
Agricultura	51	0,3	85	0,4	66,67
Indústria	4.428	26,5	4.937	25,0	11,50
Construcció	2.850	17,1	3.406	17,3	19,51
Serveis	8.943	53,6	10.469	53,1	17,06
Sense ocupació anterior	423	2,5	823	4,2	94,56
Total	16.695	100	19.720	100	18,12

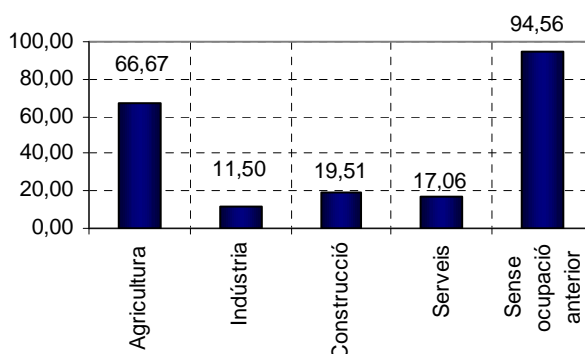
Font: Diputació de Barcelona. Àrea de Desenvolupament Econòmic. Programa Hermes.

Gràfic 9 i 10:

Atur per grans sectors d'activitat. Març 2010



Variació relativa del nombre d'aturats per sectors. Març 2009-Març 2010



Per branques d'activitat, l'augment interanual de l'atur ha estat força generalitzat, tot i que trobem alguns descensos, com és el cas de la fabricació de vehicles de motor, remolcs i semiremolcs (63 persones menys, -29,2%), les activitats relacionades amb l'ocupació (51 persones menys, -3%), i la fabricació de materials i equips elèctrics (36 persones menys, -16,4%).

Pel que fa a la distribució dels aturats per branques d'activitat, les activitats especialitzades de la construcció són les que registren un major nombre d'aturats (9,4% del total), seguides per les activitats relacionades amb l'ocupació (8,3%) i el comerç al detall, excepte de vehicles de motor (7,8%).

03.01.04 Atur registrat per secció d'activitat econòmica

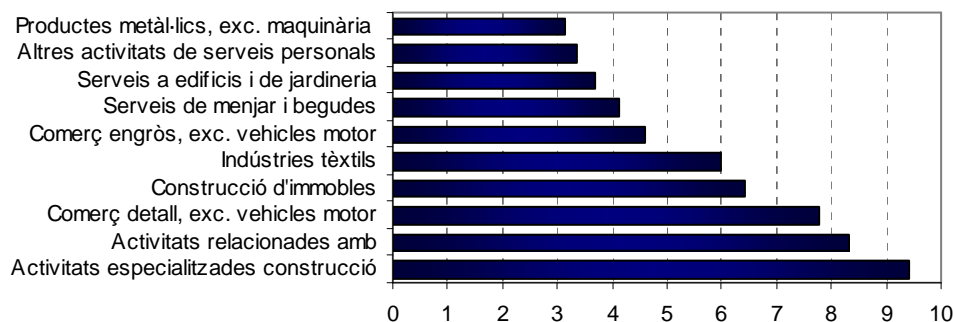
Març/Desembre 2009-Març 2010

Secció d'activitat econòmica	Març 09	Març 10	Δ% Anual	Pes
Agricultura, ramaderia i pesca	51	85	66,67	0,43
Indústries extractives	11	16	45,45	0,08
Indústries manufactureres	4.318	4.776	10,61	24,22
Energia elèctrica i gas	11	24	118,18	0,12
Aigua, sanejament i gestió de residus	88	121	37,50	0,61
Construcció	2.850	3.406	19,51	17,27
Comerç a l'engròs i al detall	2.345	2.624	11,90	13,31
Transport i emmagatzematge	553	612	10,67	3,10
Hostaleria	721	881	22,19	4,47
Informació i comunicacions	201	247	22,89	1,25
Activitats financeres i d'assegurances	148	139	-6,08	0,70
Activitats immobiliàries	169	157	-7,10	0,80
Activitats professionals i tècniques	729	954	30,86	4,84
Activitats administratives i auxiliars	2.642	2.899	9,73	14,70
Adm. pública, Defensa i SS obligatòria	92	136	47,83	0,69
Educació	175	234	33,71	1,19
Activitats sanitàries i serveis socials	420	510	21,43	2,59
Activitats artístiques i d'entreteniment	161	231	43,48	1,17
Altres serveis	554	807	45,67	4,09
Activitats de les llars	33	38	15,15	0,19
Organismes extraterritorials	0	0	0,00	0,00
Sense ocupació anterior	423	823	94,56	4,17
Total	16.695	19.720	18,12	100

Font: Generalitat de Catalunya. Departament de Treball. Observatori del Treball

Gràfic 11:

Distribució de l'atur per principals divisions d'activitat econòmica. Sabadell. Març 2010



El 15,8% de les persones aturades a Sabadell a març de 2010 són estrangeres. En el darrer any, el nombre d'aturats estrangers ha augmentat un 21,6%, tres punts percentuals per sobre del total d'aturats. A diferència del que s'observa pel conjunt d'aturats, l'augment més intens de la

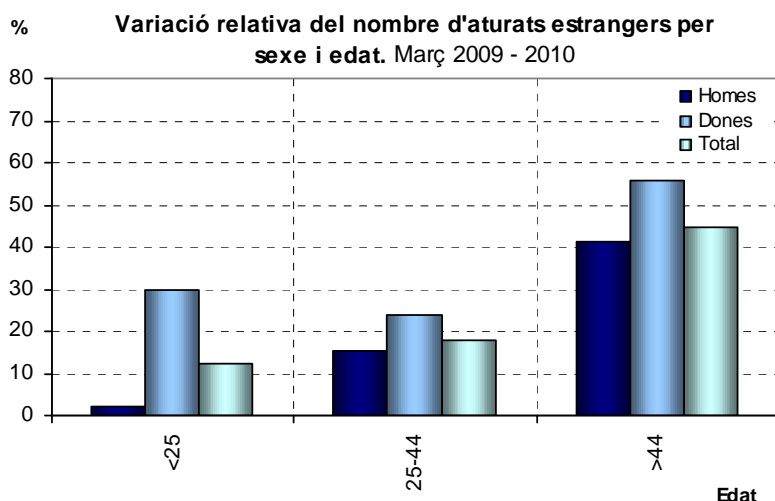
desocupació estrangera s'observa en les dones, amb un creixement del nombre d'aturades del 28,4%, deu punts percentuals per sobre de l'augment del nombre d'homes estrangers aturats.

03.01.05 Atur registrat estrangers per edat i sexe. Març 2009-Març 2010

Edat	Homes		Dones		Total		Δ% 2009-2010		
	2009	2010	2009	2010	2009	2010	Homes	Dones	Total
<25	140	143	80	104	220	247	2,14	30,00	12,27
25-44	1343	1549	601	745	1.944	2.294	15,34	23,96	18,00
>44	299	422	93	145	392	567	41,14	55,91	44,64
Total	1.782	2.114	774	994	2.556	3.108	18,63	28,42	21,60

Font: Diputació de Barcelona. Àrea de Desenvolupament Econòmic. Programa Hermes.

Gràfic 12:



Pel que fa a l'anàlisi per edats, són les persones més grans de 44 anys les que han registrat un augment de l'atur més destacat (44,6%). Els homes i les dones han registrat una tendència similar, tot i que amb diferents intensitats. En el cas dels homes de més de 44, l'augment ha estat del 41,1%, i en el de les dones, ha estat del 55,9%.

Per grans sectors d'activitat, l'atur ha augmentat de manera generalitzada. Els increments més destacats els trobem als serveis (248 persones més, 19,3%) i a la construcció (129 persones més, 18%). A la indústria l'increment ha estat del 15,3% (41 persones més). Cal destacar, tal com ha passat amb l'atur en el seu conjunt, l'augment del nombre de persones aturades sense ocupació anterior, que ha augmentat en un 133,7% (115 persones més).

03.01.06 Atur registrat estrangers per grans sectors d'activitat

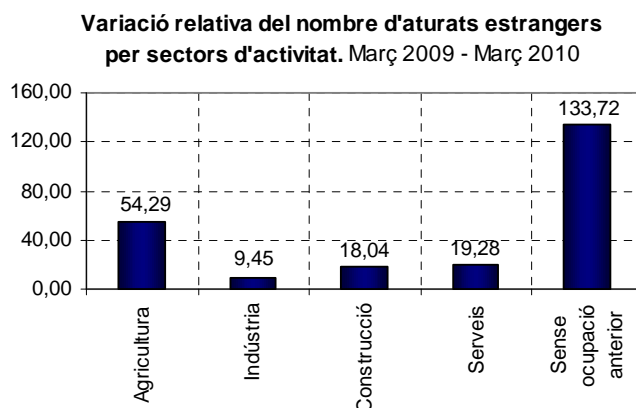
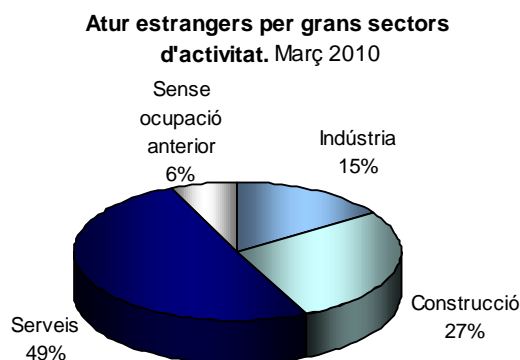
Març 2009-Març 2010

Sector	Març 2009		Març 2010		Δ% 09-10
	Nombre	%	Nombre	%	
Agricultura	35	1,4	54	1,7	54,29
Indústria	434	17,0	475	15,3	9,45
Construcció	715	28,0	844	27,2	18,04
Serveis	1.286	50,3	1.534	49,4	19,28
Sense ocupació anterior	86	3,4	201	6,5	133,72
Total	2.556	100	3.108	100	21,60

Font: Diputació de Barcelona. Àrea de Desenvolupament Econòmic. Programa Hermes.

Per branques d'activitat, els augments més destacats els trobem en les activitats de construcció d'immobles (151 persones més, 62,9%), els serveis a edificis i jardineria (59 persones més, 50,9%), i altres activitats de serveis personals (55 persones més, 112,2%). Hi ha hagut pocs descensos i poc destacables. El més intens ha estat en la construcció d'obres d'enginyeria civil (17 persones menys, -17,3%).

Gràfic 13 i 14:



03.02 Contractació

En el primer trimestre de 2010 s'han registrat un total de 9.548 contractes nous, un 17,7% més que els registrats en el primer trimestre de 2009 (1.433 contractes més). Aquest augment ha tingut una major incidència entre les dones que entre els homes, amb augments interanuals del 21,5% i del 13,4%, respectivament.

03.02.01 Evolució de la contractació

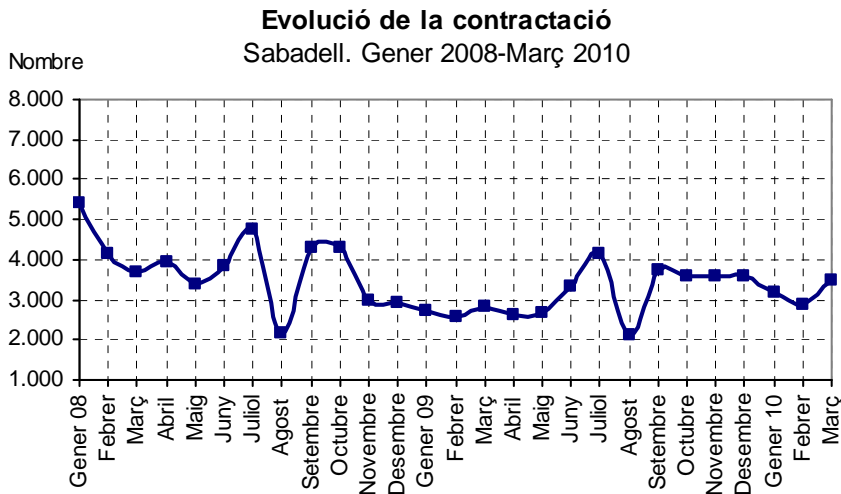
Gener 2008-Març 2010

Mes	2008				2009				2010			
	Homes	Dones	Total	Δ Mensual	Homes	Dones	Total	Δ Mensual	Homes	Dones	Total	Δ Mensual
Gener	2.645	2.777	5.422	10,18	1.258	1.488	2.746	-5,67	1.431	1.737	3.168	-12,22
Febrer	1.983	2.156	4.139	-23,66	1.217	1.331	2.548	-7,21	1.330	1.542	2.872	-9,34
Març	1.823	1.848	3.671	-11,31	1.382	1.439	2.821	10,71	1.613	1.895	3.508	22,14
Abril	1.960	1.974	3.934	7,16	1.281	1.333	2.614	-7,34				
Maig	1.780	1.617	3.397	-13,65	1.455	1.231	2.686	2,75				
Juny	1.995	1.835	3.830	12,75	1.671	1.643	3.314	23,38				
Juliol	2.405	2.335	4.740	23,76	2.039	2.099	4.138	24,86				
Agost	1.073	1.111	2.184	-53,92	999	1.100	2.099	-49,28				
Setembre	2.018	2.283	4.301	96,93	1.723	2.041	3.764	79,32				
Octubre	1.962	2.327	4.289	-0,28	1.534	2.038	3.572	-5,10				
Novembre	1.477	1.517	2.994	-30,19	1.579	2.002	3.581	0,25				
Desembre	1.345	1.566	2.911	-2,77	1.572	2.037	3.609	0,78				
Total	22.466	23.346	45.812	-33,57*	17.710	19.782	37.492	-18,16*				

Font: Diputació de Barcelona. Àrea de Desenvolupament Econòmic. Programa Hermes.

*La variació és interanual.

Gràfic 15:



En l'evolució mensual de la contractació s'observa com en el mes de març s'ha produït una recuperació de la contractació després d'uns mesos de descens, i s'ha situat per sobre dels nivells de contractació de març de 2009.

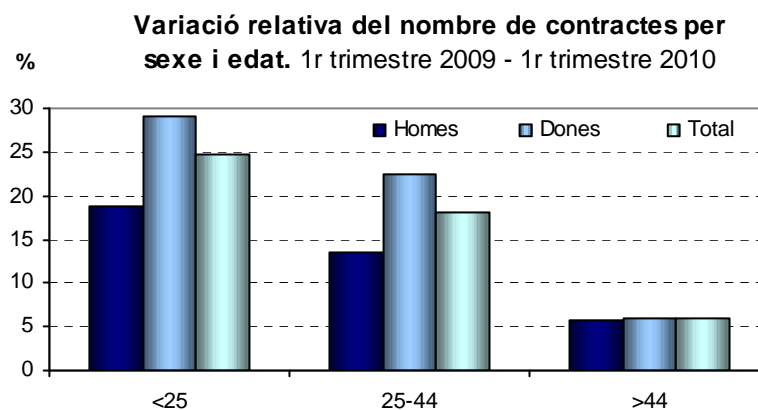
03.02.02 Contractació per sexe i edat

Primer trimestre 2009-Primer trimestre 2010

Edat	Homes		Dones		Total		Δ% 09-10		
	2009	2010	2009	2010	2009	2010	Homes	Dones	Total
<25	860	1.021	1.124	1.452	1.984	2.473	18,72	29,18	24,65
25-44	2.362	2.681	2.442	2.989	4.804	5.670	13,51	22,40	18,03
>44	635	672	692	733	1.327	1.405	5,83	5,92	5,88
Total	3.857	4.374	4.258	5.174	8.115	9.548	13,40	21,51	17,66

Font: Diputació de Barcelona. Àrea de Desenvolupament Econòmic. Programa Hermes.

Gràfic 16:



Pel que fa a l'anàlisi per grups d'edat, cal dir que tot i que tots els grups han registrat un augment generalitzat, és el col·lectiu més jove el que ha registrat l'increment més intens de la contractació (24,6%). Si afegim a aquesta anàlisi la variable del sexe, la tendència és la mateixa: els homes menors de 25 anys han registrat un increment del 18,7% i les dones del 29,2%. També destaca l'increment registrat en el col·lectiu de dones d'entre 25 i 44 anys, que ha estat del 22,4%.

Finalment, les persones majors de 45 anys han registrat els augments més moderats, del 5,8% en el cas dels homes i del 5,9% en el cas de les dones.

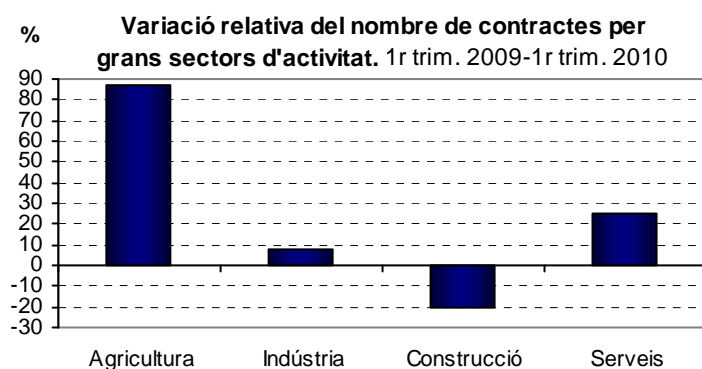
03.02.03 Contractació per sectors d'activitat

Primer trimestre 2009-Primer trimestre 2010

Sector	1r trim. 2009		1r trim. 2010		Δ% 09-10
	Nombre	%	Nombre	%	
Agricultura	8	0,10	15	0,16	87,50
Indústria	516	6,36	556	5,82	7,75
Construcció	1.091	13,44	868	9,09	-20,44
Serveis	6.500	80,10	8.109	84,93	24,75
Total	8.115	100	9.548	100	17,66

Font: Diputació de Barcelona. Àrea de Desenvolupament Econòmic. Programa Hermes.

Gràfic 17:



La majoria de contractacions es continuen formalitzant en l'àmbit dels serveis, amb un 84,9% del total, percentatge 4,8 punts percentuals per sobre del de fa un any. D'altra banda, la construcció ha registrat una pèrdua significativa de pes, i passa a concentrar el 9,1% dels nous contractes.

El sector serveis és el que ha registrat l'augment més destacat de contractes, amb un 24,8% més. El cas de l'agricultura, tot i el destacat augment en termes relatius, en termes absoluts parlem de xifres molt poc significatives. La construcció és l'únic sector que ha registrat un descens de la contractació respecte el primer trimestre de 2009 (-20,4%, 223 contractes menys).

En el primer trimestre de 2010 el pes de la contractació indefinida va ser del 14,5%, 3,1 punts percentuals més baix que en el primer trimestre de 2009. La contractació temporal en l'últim any ha registrat un augment del 22,1%, mentre que la indefinida ha baixat en un 3,2%. Per tant, l'augment de la contractació que s'ha produït en aquest primer trimestre de 2010 es basa en un augment destacat de la contractació temporal.

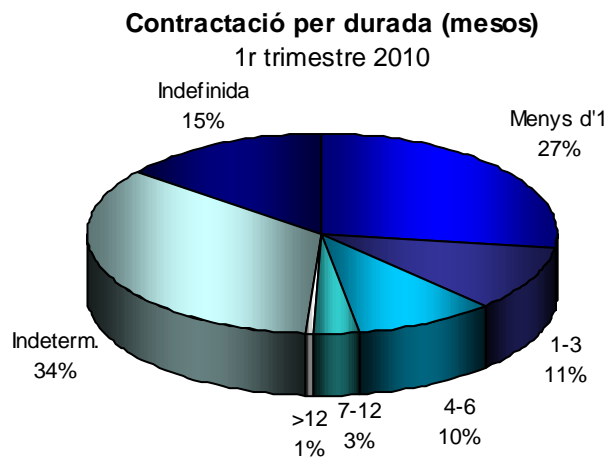
03.02.04 Contractació per durada

Primer trimestre 2009-Primer trimestre 2010

Mesos	1r trimestre 2009		1r trimestre 2010		Δ% 09-10
	Nombre	%	Nombre	%	
Menys d'1	1.666	20,53	2.587	27,09	55,28
1-3	924	11,39	1.016	10,64	9,96
4-6	939	11,57	944	9,89	0,53
7-12	295	3,64	280	2,93	-5,08
13-18	11	0,14	7	0,07	-36,36
19-24	4	0,05	5	0,05	25,00
Més de 24	100	1,23	51	0,53	-49,0
Indeterminada	2.745	33,83	3.273	34,28	19,23
Indefinida	1.431	17,63	1.385	14,51	-3,21
Total	8.115	100	9.548	100	17,66

Font: Diputació de Barcelona. Àrea de Desenvolupament Econòmic. Programa Hermes.

Gràfic 18:



Quant a la durada dels contractes, el 34,3% són contractes de durada indeterminada, i el 27,1% són contractes de menys d'un mes. Aquests últims són els que han registrat l'augment més destacat, amb 921 contractes més respecte el mes de març de 2009 (55,3%). Els de durada indeterminada també han registrat un augment important, del 19,2% (528 contractes més).

Pel que fa a la tipologia de contractes, quant a la contractació temporal cal destacar, com ja es va donar en el trimestre anterior, un fort increment dels contractes d'interinitat, del 46,8% (834 contractes més). També s'observa un increment destacat dels contractes eventuais per circumstàncies de la producció, que ha estat del 29% (687 contractes més). Tot i que en termes generals la contractació indefinida ha baixat, cal comentar l'augment que han registrat els contractes ordinaris de temps indefinit, del 29% (142 contractes més).

03.02.05 Contractació per tipologia i edat

Primer trimestre 2009 – Primer trimestre 2010

Tipus de contracte	1r trimestre 2009					1r trimestre 2010					Δ% 09-10
	16-24	25-44	45 i +	Total	%	16-24	25-44	45 i +	Total	%	
Ordinari temps indefinit	62	338	90	490	6,04	79	449	104	632	6,62	28,98
Foment de la contractació indefinida	56	99	85	240	2,96	63	123	110	296	3,10	23,33
Indefinit minusvàlids	0	3	1	4	0,05	0	2	7	9	0,09	125,00
Convertits en indefinits	155	430	112	697	8,59	98	277	73	448	4,69	-35,72
Obra o servei	493	1.462	374	2.329	28,70	571	1.404	384	2.359	24,71	1,29
Eventuals circumstàncies producció	584	1.425	359	2.368	29,18	823	1.857	375	3.055	32,00	29,01
Interinitat	601	947	235	1.783	21,97	812	1.494	311	2.617	27,41	46,78
Pràctiques	16	7	0	23	0,28	8	5	0	13	0,14	-43,48
Formació	8	62	14	84	1,04	9	12	4	25	0,26	-70,24
Altres	9	31	57	97	1,1953	10	47	37	94	0,98	-3,09
Total indefinits	273	870	288	1.431	17,63	240	851	294	1.385	14,51	-3,21
Total temporals	1.711	3.934	1.039	6.684	82,37	2.233	4.819	1.111	8.163	85,49	22,13
Total	1.984	4.804	1.327	8.115	100,00	2.473	5.670	1.405	9.548	100,00	17,66

Font: Diputació de Barcelona. Àrea de Desenvolupament Econòmic. Programa Hermes.

Per nivell d'instrucció, respecte el primer trimestre de 2009 la contractació de persones amb un nivell formatiu elemental ha registrat un descens del 22,9% (229 contractes menys), mentre que entre les persones de nivell mitjà i superior s'ha registrat un increment: un 18,7% més en el cas del nivell mitjà (1.121 contractes més) i un 47,9% en el cas del nivell superior (541 contractes més).

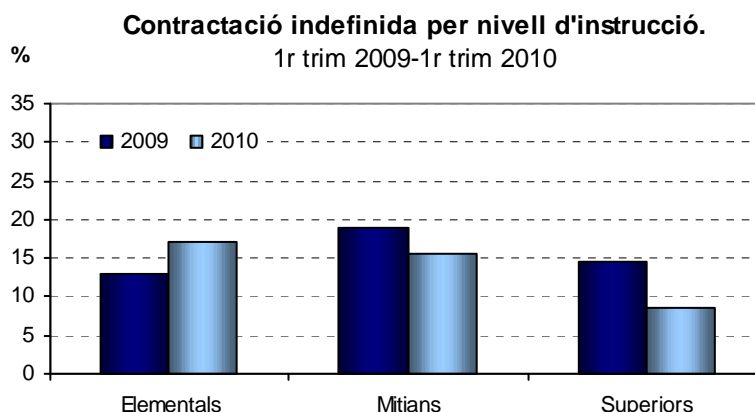
03.02.06 Contractació per tipologia i nivell d'instrucció

Primer trimestre 2009-Primer trimestre 2010

Tipus de contracte	1r trimestre 2009					1r trimestre 2010					Δ% 09-10
	Element.	Mitjans	Superiors	Total	%	Element.	Mitjans	Superiors	Total	%	
Ordinari temps indefinit	51	365	74	490	6,04	51	480	101	632	6,6	28,98
Foment de la contractació indefinida	22	196	22	240	2,96	38	234	24	296	3,1	23,33
Indefinit minusvàlids	0	4	0	4	0,05	0	9	0	9	0,1	125,00
Convertits en indefinits	57	572	68	697	8,59	43	386	19	448	4,7	-35,72
Obra o servei	459	1.663	207	2.329	28,70	350	1.822	187	2.359	24,7	1,29
Eventuals circumstàncies producció	257	1.932	179	2.368	29,18	225	2.401	429	3.055	32,0	29,01
Interinitat	135	1.090	558	1.783	21,97	55	1.672	890	2.617	27,4	46,78
Pràctiques	0	11	12	23	0,28	0	2	11	13	0,1	-43,48
Formació	8	76	0	84	1,04	1	24	0	25	0,3	-70,24
Altres	11	77	9	97	1,20	8	77	9	94	1,0	-3,09
Total indefinits	130	1.137	164	1.431	17,63	132	1.109	144	1.385	14,5	-3,21
Total temporals	870	4.849	965	6.684	82,37	639	5.998	1.526	8.163	85,5	22,13
Total	1.000	5.986	1.129	8.115	100	771	7.107	1.670	9.548	100	17,66

Font: Diputació de Barcelona. Àrea de Desenvolupament Econòmic. Programa Hermes.

Gràfic 19:



En el primer trimestre de 2010, el 17,3% dels contractes registrats han estat formalitzats per estrangers, xifra 4,4 punts percentuals per sota del pes registrat al primer trimestre de 2009. El nombre de contractes formalitzats per persones estrangeres s'ha reduït en un 6,3% en un any.

Per sexe, els homes concentren la major part de contractacions formalitzades (el 61%), si bé pel que fa a l'evolució són les dones les que han registrat un augment de la contractació, encara que poc significatiu (2,1%, 13 contractes més), mentre que els homes han registrat un descens del 11% (125 contractes menys). Per grups d'edat, les persones majors de 44 anys són les que han registrat el descens més intens, del 10,3%. Cal dir que entre els menors de 25 anys s'ha registrat un lleuger augment de la contractació, de l'1,3%.

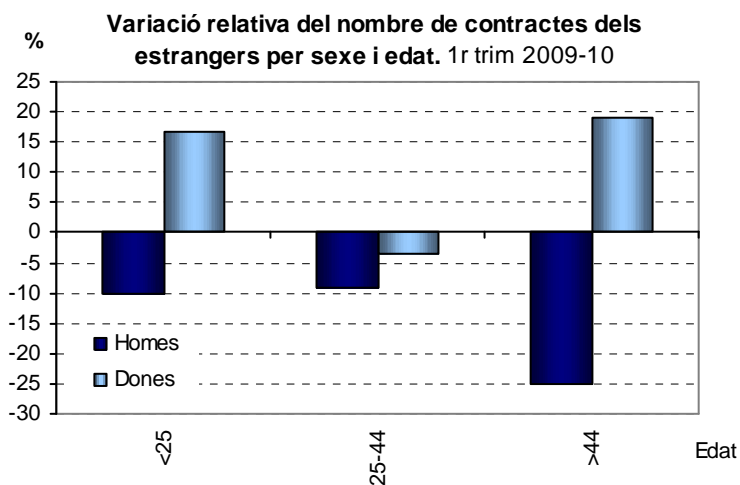
03.02.07 Contractació estrangers per edat i sexe

Primer trimestre 2009-Primer trimestre 2010

Edat	Homes		Dones		Total		Δ% 2009-2010		
	2009	2010	2009	2010	2009	2010	Homes	Dones	Total
<25	129	116	95	111	224	227	-10,08	16,84	1,34
25-44	870	792	468	452	1.338	1.244	-8,97	-3,42	-7,03
>44	135	101	68	81	203	182	-25,19	19,12	-10,34
Total	1.134	1.009	631	644	1.765	1.653	-11,02	2,06	-6,35

Font: Diputació de Barcelona. Àrea de Desenvolupament Econòmic. Programa Hermes.

Gràfic 20:



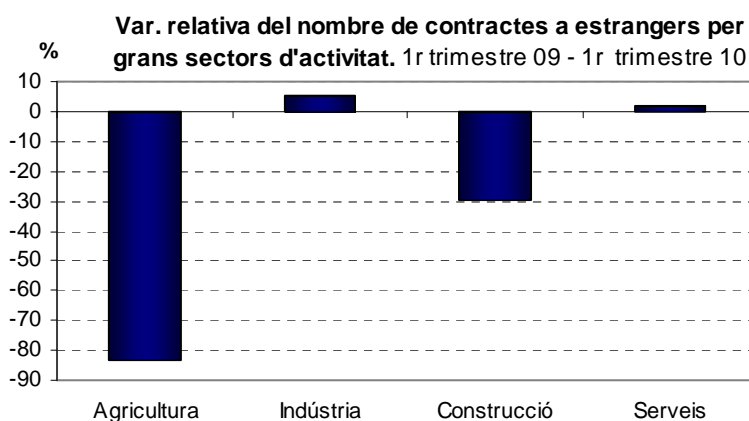
03.02.08 Contractació estrangers per sectors d'activitat

Primer trimestre 2009-Primer trimestre 2010

Sector	1r trim 2009		1r trim 2010		Δ% Trim
	Nombre	%	Nombre	%	
Agricultura	6	0,34	1	0,06	-83,33
Indústria	118	6,69	124	7,50	5,08
Construcció	473	26,80	334	20,21	-29,39
Serveis	1.168	66,18	1.194	72,23	2,23
Total	1.765	100,00	1.653	100,00	-6,35

Font: Diputació de Barcelona. Àrea de Desenvolupament Econòmic. Programa Hermes.

Gràfic 21:



Per sectors d'activitat, la indústria i els serveis registren un augment de la contractació en el primer trimestre de 2010, del 5,1% i el 2,2%, respectivament. La construcció ha registrat un descens del 29,4%.

Seguint la tendència del trimestre anterior, la contractació mitjançant empreses de treball temporal s'ha incrementat de manera força destacada, i entre el primer trimestre de 2009 i el primer trimestre de 2010 s'ha doblat el nombre de contractes registrats (1.155 contractes més, 107%).

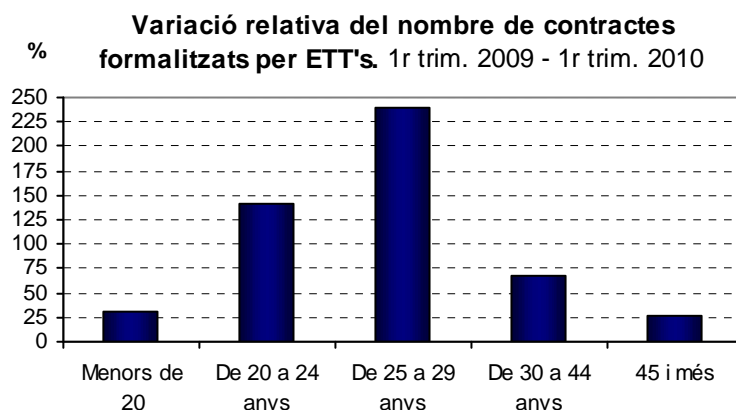
03.02.09 Contractació formalitzada per Empreses de Treball Temporal (ETT).

Edat. Primer trimestre 2009-Primer trimestre 2010

Edat	1r trim. 2009		1r trim. 2010		Δ% 09-10
	Nombre	%	Nombre	%	
Menors de 20	41	3,80	54	2,42	31,71
De 20 a 24 anys	245	22,71	589	26,37	140,41
De 25 a 29 anys	183	16,96	622	27,84	239,89
De 30 a 44 anys	468	43,37	788	35,27	68,38
45 i més	142	13,16	181	8,10	27,46
Total	1.079	100,00	2.234	100,00	107,04

Font: Diputació de Barcelona. Àrea de Desenvolupament Econòmic. Programa Hermes.

Gràfic 22:



Per grups d'edat, els que registren un major augment són les persones d'entre 25 i 29 anys (439 contractes més, que representen un augment del 239,9%). També augmenta de manera destacada el grup de persones d'entre 20 i 24 anys (344 contractes més, increment del 140,4%).

03.02.10 Contractació formalitzada per Empreses de Treball Temporal (ETT)

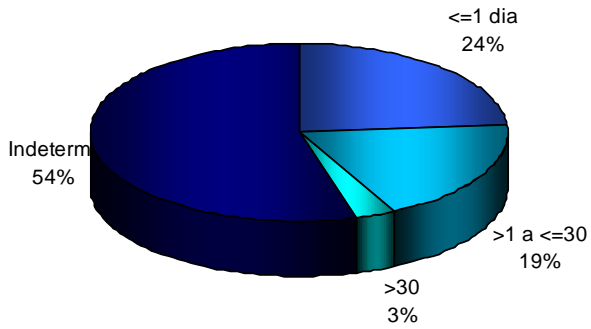
Durada. Primer trimestre 2009-Primer trimestre 2010

Durada	1r trim. 2009		1r trim. 2010		Δ% 09-10
	Nombre	%	Nombre	%	
<=1 dia	267	24,75	526	23,55	97,00
>1 a <=3 dies	65	6,02	164	7,34	152,31
>3 a <=5 dies	43	3,99	104	4,66	141,86
>5 a <=10 dies	23	2,13	46	2,06	100,00
>10 a <=15 dies	6	0,56	56	2,51	833,33
>15 a <=30 dies	27	2,50	51	2,28	88,89
>30 dies	42	3,89	72	3,22	71,43
Indeterminada	606	56,16	1.215	54,39	100,50
Total	1.079	100,00	2.234	100,00	107,04

Font: Diputació de Barcelona. Àrea de Desenvolupament Econòmic. Programa Hermes.

Gràfic 23:

Contractació formalitzada per ETT's per durada. 1r trim. 2010



Quant a la durada dels contractes formalitzats a través d'empreses de treball temporal, totes les modalitats han augmentat respecte de l'any 2009, destacant l'augment dels contractes de durada indeterminada (609 contractes més, 100,5%) i els contractes de menys d'un dia (259 contractes més, 97%).

04. Habitatge

04.01.01 Habitatges iniciats i acabats al Vallès Occidental

Municipis. 1r trim. 2007 - 1r trim. 2010

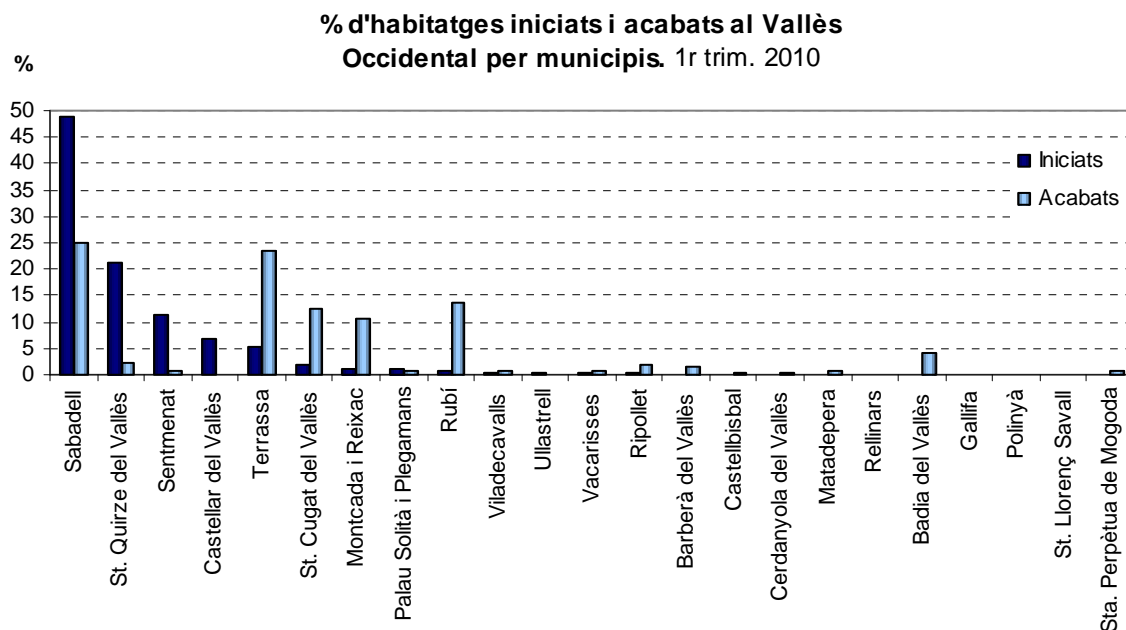
Municipis	1r trim. 2007		1r trim. 2008		1r trim. 2009		1r trim. 2010		% Variació 2009-10	
	Iniciats	Acabats	Iniciats	Acabats	Iniciats	Acabats	Iniciats	Acabats	Iniciats	Acabats
Badia del Vallès	0	0	0	0	0	0	0	42	0,0	-
Barberà del Vallès	72	2	9	75	0	3	1	14	-	366,7
Castellar del Vallès	65	39	21	81	0	41	54	1	-	-97,6
Castellbisbal	8	19	6	12	6	6	1	2	-83,3	-66,7
Cerdanyola del Vallès	183	85	45	46	2	28	1	3	-50,0	-89,3
Gallifa	0	0	0	0	0	0	0	0	0,0	0,0
Matadepera	10	12	9	8	2	43	1	7	-50,0	-83,7
Montcada i Reixac	384	306	1	71	1	243	8	105	700,0	-56,8
Palau Solità i Plegamans	32	18	16	13	1	8	8	7	700,0	-12,5
Polinyà	7	0	0	57	0	0	0	0	0,0	0,0
Rellinars	3	7	1	2	1	2	1	1	0,0	-50,0
Ripollet	82	25	149	66	0	10	2	21	-	110,0
Rubí	203	230	50	249	14	121	5	136	-64,3	12,4
Sabadell	722	500	457	387	25	464	380	253	1.420,0	-45,5
St. Cugat del Vallès	389	209	78	630	6	265	14	126	133,3	-52,5
St. Llorenç Savall	5	19	6	35	1	0	0	1	-100,0	-
St. Quirze del Vallès	77	41	8	20	4	26	164	22	4.000,0	-15,4
Sta. Perpètua de Mogoda	10	13	8	52	43	87	0	9	-100,0	-89,7
Sentmenat	52	98	51	26	1	16	87	6	8.600,0	-62,5
Terrassa	1.453	831	456	548	44	500	40	237	-9,1	-52,6
Ullastrell	5	5	4	7	0	11	3	1	-	-90,9
Vacarisses	32	38	3	15	2	4	3	8	50,0	100,0
Viladecavalls	24	20	2	14	0	30	4	6	-	-80,0
Vallès Occidental	3.818	2.517	1.380	2.414	153	1.908	777	1.008	407,8	-47,2
Prov. Barcelona	16.529	10.113	5.511	9.948	1.277	7.188	2.490	3.215	95,0	-55,3
Catalunya	32.497	20.551	11.411	19.020	2.506	11.407	3.654	5.958	45,8	-47,8

Font: Generalitat de Catalunya. Web del Departament de Medi Ambient i Habitatge. Estadístiques.

El primer trimestre de 2010 s'han iniciat a la ciutat de Sabadell 380 habitatges, cosa que representa 355 habitatges més que en el primer trimestre de 2009. Aquest increment trenca una tendència de dos trimestres en què s'havien assolit mínims en el nombre d'habitatges iniciats a la ciutat: l'any 2009 es van observar xifres força irregulars, en les quals després d'arribar als 232 iniciats en el segon trimestre, es van registrar 20 habitatges iniciats en el tercer i 9 en el quart. D'altra banda, el nombre d'habitatges acabats ha disminuït en un 45,5%, degut, principalment, a la frenada en el nombre d'habitatges iniciats dels dos últims anys.

Aquest augment ha portat a la ciutat a ser el municipi amb més habitatges iniciats en aquest primer trimestre del Vallès Occidental. La ciutat concentra, doncs, el 48,9% dels habitatges iniciats a la comarca i el 25,1% (també el més alt) del total d'habitatges acabats.

Gràfic 24:



04.01.02 Evolució del lloguer

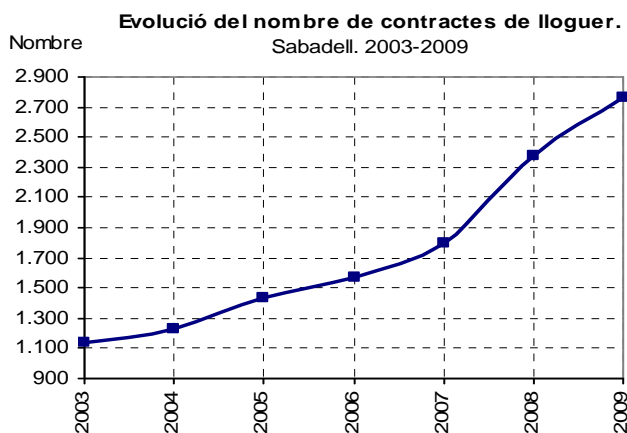
Nombre de contractes. 2003-2009

Municipis	2003	2004	2005	2006	2007	2008	2009	Δ% 08-09
Badalona	962	1.175	1.393	1.600	1.579	2.094	2.569	22,68
Figueres	nd	657	734	862	1.077	1.375	1.496	8,80
Girona	922	924	1.000	1.178	1.459	1.730	2.053	18,67
Hospitalet de Llobregat, l'	1.885	2.456	2.870	2.813	2.638	3.131	3.926	25,39
Lleida	601	641	657	725	860	933	1.332	42,77
Manresa	851	954	978	1.192	1.318	1.391	1.638	17,76
Mataró	769	900	1.000	1.216	1.704	2.137	2.482	16,14
Sabadell	1.134	1.234	1.435	1.567	1.794	2.378	2.764	16,23
Santa Coloma de Gramenet	498	726	752	714	794	965	1.287	33,37
Tarragona	769	948	1.054	1.116	1.220	1.614	3.239	100,68
Terrassa	1.469	1.644	1.755	2.067	2.257	3.080	3.770	22,40
Total 11 ciutats	9.860	12.259	13.628	15.050	16.700	20.828	26.556	27,50
AMB	13.121	16.224	18.421	20.358	22.862	30.353	37.861	24,74
Resta Catalunya	7.652	8.717	10.538	12.479	15.647	22.359	27.780	24,25
Total Catalunya (sense BCN)	20.773	24.941	28.959	32.837	38.509	52.712	65.641	24,53

Font: Generalitat de Catalunya. Web del Departament de Medi Ambient i Habitatge. Estadístiques.

L'any 2009 es van formalitzar a la ciutat un total de 2.764 contractes de lloguer, la qual cosa representa un augment del 16,2% respecte al 2008 i és també la xifra més alta registrada en els últims anys. Aquest increment és similar al registrat a ciutats com Mataró (16,1%) o Manresa (17,8%). No obstant això, aquest augment se situa per sota de la mitjana catalana (24,5%).

Gràfic 25:



En el gràfic es pot observar com l'evolució del nombre de contractes de lloguer ha mostrat una tendència creixent en els últims anys, tancant, l'any 2009 amb aproximadament 400 contractes més que els registrats l'any 2008.

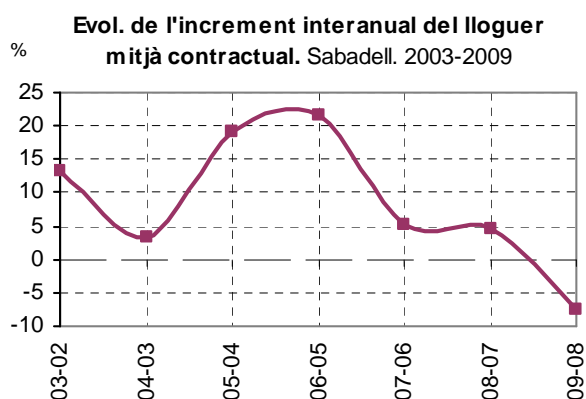
04.01.03 Evolució del lloguer

Lloguer mitjà contractual en euros. 2003-2009

Municipis	2003	2004	2005	2006	2007	2008	2009	Δ% 08-09
Badalona	520,8	587,6	653,1	713,8	892,2	927,7	915,5	-1,3
Figueres	nd	391,2	430,1	505,3	588,3	619,9	606,1	-2,2
Girona	447,4	502,8	577,8	676,2	768,6	744,3	677,4	-9,0
Hospitalet de Llobregat, l'	560,6	636,8	762,1	847,4	918,8	1.012,4	935,6	-7,6
Lleida	335,6	360,9	413,9	443,5	496,2	536,2	474,3	-11,5
Manresa	313,0	398,2	475,7	547,1	619,7	668,7	609,7	-8,8
Mataró	528,2	579,7	691,6	801,2	887,9	899,8	860,8	-4,3
Sabadell	609,8	629,2	750,0	912,9	959,4	1.002,3	927,6	-7,5
Santa Coloma de Gramenet	446,0	489,9	581,8	681,6	750,1	808,2	815,0	0,8
Tarragona	429,0	471,9	517,3	594,9	674,2	714,5	667,6	-6,6
Terrassa	548,9	600,5	699,9	795,6	904,2	908,2	795,2	-12,5
Total 11 ciutats	496,4	544,6	638,9	726,3	809,8	849,4	784,9	-7,6
AMB	569,1	624,9	714,5	810,9	889,2	932,0	890,8	-4,4
Resta Catalunya	354,8	403,9	466,8	543,8	612,6	650,3	603,4	-7,2
Total Catalunya (sense BCN)	490,1	547,7	624,4	709,4	776,8	812,5	769,1	-5,3

Font: Generalitat de Catalunya. Web del Departament de Medi Ambient i Habitatge. Estadístiques.

Gràfic 25:



Pel que fa al preu mitjà contractual del lloguer de l'any 2009, a Sabadell se situa en els 927,6 euros, un 7,5% més baix que a l'any 2008. No obstant això, el preu mitjà de la ciutat continua sent dels més alts d'entre els municipis analitzats, només superat pel preu mitjà a l'Hospitalet de Llobregat.

Fonts d'informació

- Generalitat de Catalunya. Web del Departament de Medi Ambient i Habitatge.
- Generalitat de Catalunya. Departament de Treball. Observatori del treball.
- Diputació de Barcelona. Servei de Foment de l'Ocupació. Programa Hermes.
- Web de l'Institut d'Estadística de Catalunya - IDESCAT
- The Statistical Office of the European Communities - EUROSTAT

Aquest informe també es troba disponible a l'apartat de l'Observatori de l'Economia Local del web www.vaporllonch.net

Fitxa tècnica

L'Infodades és un document trimestral en el qual es presenta informació comparada i analitzada trimestralment i anualment sobre la situació del mercat de treball (atur i contractació), de l'estructura empresarial (INSS), i de l'habitatge, així com una bateria d'indicadors comparables trimestralment.

L'Infodades és un document elaborat per l'Observatori de l'Economia Local, de Promoció Econòmica de Sabadell, SL, i és una eina més que proporciona coneixement sobre la realitat socioeconòmica de la ciutat.

Estructura:

- Definicions
- Destaquem
- Indicadors socioeconòmics
- Estructura empresarial
- Mercat de treball
- Habitatge
- Fonts d'informació

L'Infodades compta amb la col·laboració de la Cambra de Comerç de Sabadell, del Consell Intersectorial d'Empresaris de Sabadell i Comarca, del sindicat de Comissions Obreres i del sindicat de la Unió General de Treballadors.

L'infodades compta també amb el suport de la Diputació de Barcelona, del Departament de Treball de la Generalitat de Catalunya i del Fons Social Europeu.

L'Infodades es pot trobar també en versió íntegra al web www.vaporllonch.net, www.sabadell.cat i www.sabadellempresa.com

Amb la col·laboració de



Cambra de Comerç
de Sabadell



Amb el suport de



UNIÓ EUROPEA
Fons Social Europeu



Diputació
Barcelona
xarxa de municipis