

# Immigració i treball a Sabadell

Amb la col·laboració de



Amb el suport de





*Activa Prospect*

Immigració i treball a Sabadell

Realització tècnica:

Activa Prospect SL

Equip de treball:

Berta Pongiluppi Ascon. Llicenciada en Ciències Econòmiques i Empresarials.

Montse Renom i Matas. Llicenciada en Geografia i Història

Roger Roca Saquero. Llicenciat en Ciències i Tècniques Estadístiques i Diplomat en Estadística.

Mireia López Bayerri. Llicenciatura en Pedagogia (en curs)

Cerdanyola del Vallès, març 2006

© Activa Prospect SL (Research & Solutions).

**Activa Prospect** és una companyia de recerca i consultoria formada per un equip multidisciplinar de professionals que treballa en els àmbits de mercat de treball, formació, polítiques socials i desenvolupament territorial i gestió de projectes. Activa Prospect proveeix informació pràctica i orientada a la presa de decisions, amb una base de treball participatiu i proper al territori.

Activa Prospect forma part de **Activa Group**, amb seu als Països Baixos.

Aquesta recerca s'ha dut a terme per encàrrec de **l'Ajuntament de Sabadell**.

---

L'enfocament, el contingut, l'anàlisi, la interpretació, les conclusions i les orientacions d'aquest document són responsabilitat de l'equip de recerca d'Activa Prospect que en té l'autoria.

---

La duplicació i/o publicació en qualsevol forma d'aquest document només és permesa amb el permís explícit de l'Ajuntament de Sabadell.

---

### **Activa Prospect SL (Research & Solutions)**

Centre d'Empreses de Noves Tecnologies  
Parc Tecnològic del Vallès  
08290 Cerdanyola del Vallès  
Barcelona

Tel. +34 93 5820177 - Fax. +34 93 5912821  
barcelona@activagroup.org  
<http://www.activagroup.org>

## Índex

<b>Índex de taules.....</b>	<b>iii</b>
<b>Índex de gràfics.....</b>	<b>iv</b>
<b>1 Introducció i metodologia.....</b>	<b>1</b>
1.1 OBJECTIUS.....	1
1.2 METODOLOGIA .....	2
<b>2 Estructura i dinàmica de la població estrangera resident a Sabadell.....</b>	<b>4</b>
2.1 ÈVOLUCIÓ I ORIGEN .....	4
2.2 DISTRIBUCIÓ GEOGRÀFICA .....	8
2.3 EDAT , SEXE I NIVELL D'INSTRUCCIÓ.....	11
2.4 MOBILITAT.....	14
<b>3 Situació laboral .....</b>	<b>19</b>
3.1 RELACIÓ AMB L'ACTIVITAT .....	19
3.2 SITUACIÓ PROFESSIONAL , SECTOR D'ACTIVITAT I OCUPACIÓ .....	22
3.3 CONDICIONS DE TREBALL .....	26
<b>4 Trajectòries laborals i estratègies d'accés al mercat de treball.....</b>	<b>30</b>
4.1 LA PRIMERA ENTRADA AL MERCAT DE TREBALL .....	30
4.2 MECANISMES DE RECERCA I ACCÉS AL TREBALL.....	32
4.3 LES TRAJECTÒRIES LABORALS POSTERIORS .....	34
<b>5 Coneixement, ús i valoració dels serveis i recursos públics .....</b>	<b>36</b>
<b>6 Anàlisi DAFO.....</b>	<b>40</b>
<b>7 Conclusions i orientacions estratègiques: necessitats i recursos a desenvolupar .....</b>	<b>41</b>
7.1 CONCLUSIONS.....	41
7.2 ORIENTACIONS .....	44
<b>8 Annex .....</b>	<b>46</b>
8.1 DADES PADRONALS .....	46
8.2 DADES RELATIVES A PERMISOS DE TREBALL I RESIDÈNCIA .....	49

## Índex de taules

Taula 1 Components de l'evolució de la població a Sabadell. 1999-2004 .....	5
Taula 2 Distribució de la població estrangera a Sabadell segons procedència <sup>a</sup> . 2001-2005 .....	7
Taula 3 Altes al Padró Municipal d'Habitants de Sabadell de fa més de 10 anys. Població estrangera .....	8
Taula 4 Distribució de la població estrangera per nacionalitat i districtes (%). Sabadell. 2005 .....	9
Taula 5 Distribució de la població estrangera segons nivell d'instrucció.....	13
Taula 6 Distribució de la població de Sabadell segons nivell d'instrucció. 2001.....	13
Taula 7 Altes i baixes al Padró Municipal d'Habitants. Any 2004 .....	14
Taula 8 Altes i baixes al Padró Municipal d'Habitants de la població estrangera. Any 2004.....	15
Taula 9 Població estrangera amb permís no permanent de treball i/o residència en vigor. Sabadell. 2006.....	19
Taula 20 Població estrangera amb permís permanent de treball i/o residència en vigor. Sabadell. 2006 .....	20
Taula 10 Aturats registrats segons sexe. Població estrangera. Sabadell. 2005.....	21
Taula 11 Aturats registrats segons sexe a Sabadell. 2005.....	22
Taula 12 Afiliats estrangers al Règim General de la Seguretat Social del municipi de Sabadell. Febrer de 2006.....	23
Taula 13 Afiliats estrangers al Règim General d'Autònoms del municipi de Sabadell. Febrer de 2006.....	23
Taula 14 Població estrangera amb permís no permanent de treball i/o residència en vigor segons sector d'activitat (%). Sabadell. 2006.....	25
Taula 15 Evolució del nombre de contractes nous registrats per població estrangera. Sabadell. 1999-2005.....	27
Taula 16 Evolució del nombre de contractes nous registrats per població estrangera segons modalitat contractual. Sabadell. 1999-2005 .....	28
Taula 17 Distribució de la població per edat i sexe. Sabadell. 2005.....	46
Taula 18 Distribució de la població estrangera per edat i sexe. Sabadell. 2005.....	47
Taula 19 Distribució de la població estrangera per nacionalitat i districtes. Sabadell. 2005. Xifres absolutes.....	48
Taula 21 Població estrangera amb permís no permanent de treball i/o residència en vigor amb durada d'un any. Sabadell. 2006 .....	49
Taula 22 Població estrangera amb permís no permanent de treball i/o residència en vigor amb durada de dos anys. Sabadell. 2006 .....	50
Taula 23 Població estrangera amb permís no permanent de treball i/o residència en vigor amb durada de cinc anys. Sabadell. 2006 .....	51
Taula 24 Població estrangera amb permís no permanent de treball i/o residència en vigor segons sector d'activitat. Sabadell. 2006. Valors absoluts .....	51

## Índex de gràfics

Gràfic 1 Evolució de la població estrangera resident a Sabadell. Comunitaris i extracomunitaris. 1993-2005.....	4
Gràfic 2 Evolució de la població resident a Sabadell. 1990-2005.....	5
Gràfic 3 Població estrangera. Nacionalitats principals. Districte 1.....	10
Gràfic 4 Població estrangera. Nacionalitats principals. Districte 2.....	10
Gràfic 5 Població estrangera. Nacionalitats principals. Districte 3.....	10
Gràfic 6 Població estrangera. Nacionalitats principals. Districte 4.....	10
Gràfic 7 Població estrangera. Nacionalitats principals. Districte 5.....	11
Gràfic 8 Població estrangera. Nacionalitats principals. Districte 6.....	11
Gràfic 9 Població estrangera. Nacionalitats principals. Districte 7.....	11
Gràfic 10 Població estrangera. Nacionalitats principals. Sabadell.....	11
Gràfic 11 Piràmide de població. Població estrangera vs. població total. 2005.....	12
Gràfic 12 Altes 2004. Població estrangera. Principals nacionalitats.....	15
Gràfic 13 Baixes 2004. Població estrangera. Principals nacionalitats.....	15
Gràfic 14 Altes 2004. Població estrangera. Municipi de procedència.....	16
Gràfic 15 Baixes 2004. Població estrangera. Municipi de destí.....	16
Gràfic 16 Altes 2004. Procedència de la població de nacionalitat boliviana.....	17
Gràfic 17 Altes 2004. Procedència de la població de nacionalitat marroquina.....	17
Gràfic 18 Altes 2004. Procedència de la població de nacionalitat equatoriana.....	17
Gràfic 19 Altes 2004. Procedència de la població de nacionalitat romanesa.....	17
Gràfic 20 Altes 2004. Procedència de la població de nacionalitat xinesa.....	18
Gràfic 21 Evolució del nombre de contractes nous registrats. Població total segons sexe. 1999-2005.....	27
Gràfic 22 Evolució del nombre de contractes nous registrats per ciutadans estrangers segons sexe. 1999-2005.....	27

## **Presentació**

El present informe és el resultat de l'estudi impulsat per l'Ajuntament de Sabadell en el marc del Pacte per l'Ocupació de Sabadell, davant la necessitat d'aprofundir en el coneixement de la població immigrada estrangera, principalment l'extracomunitària, en relació a la seva situació sociolaboral i les seves estratègies d'accés i manteniment en el mercat de treball, per tal d'identificar les necessitats d'intervenció, suport i gestió des de l'àmbit de la política municipal i planificar l'actuació municipal futura en base a aquestes necessitats.

La realització tècnica de l'estudi ha anat a càrrec de l'empresa Activa Prospect SL.

# 1 Introducció i metodologia

## 1.1 Objectius

---

L'objectiu general de l'estudi és conèixer amb profunditat:

- (a) En quina situació es troba la població immigrada estrangera en relació a l'ocupació: relació amb l'activitat, situació professional, activitat i ocupació i condicions laborals, amb especial atenció a la incidència del treball submergit.
- (b) Quines són les variables que intervenen en el procés d'inserció laboral de les persones immigrades i en la definició de les seves trajectòries laborals.
- (c) Les estratègies i mecanismes d'accés i permanència al mercat de treball que utilitzen.
- (d) Quin és el rol que els diferents agents socials i administracions, amb els seus recursos i serveis, juguen en aquest procés

L'estudi es centra en la població immigrada estrangera extracomunitària i abasta tant el col·lectiu de persones regularitzades com les no regularitzades.

Els objectius específics són els següents:

1. Caracterització sociodemogràfica de la població estrangera resident a Sabadell.
2. Situació laboral de la població resident estrangera i trajectòries laborals, amb especial incidència en l'economia informal.
3. Estratègies i pautes d'accés al mercat de treball: rol dels diferents agents en aquest procés (administració local, agents econòmics i socials, xarxes personals).
4. Coneixement, ús i valoració dels serveis i recursos públics per part de la població immigrada estrangera.
5. Anàlisi DAFO.
6. Conclusions i orientacions estratègiques: necessitats i recursos a desenvolupar.

## 1.2 Metodologia

---

Per portar a terme aquest estudi s'ha emprat una metodologia de treball que combina els següents elements quantitius i qualitius:

### 1. Recopilació i sistematització de dades estadístiques

S'ha de tenir en compte que les fonts estadístiques relacionades amb la migració són escasses i dèbils dins el marc de dades poblacionals, i encara ho són més les relacionades amb les característiques socials i demogràfiques de la població estrangera i, sobretot, quan es tracta del nivell local.

Malgrat aquesta dificultat inicial, les dades estadístiques disponibles proporcionen unes pautes de referència que permeten delimitar, de manera aproximativa, les característiques principals de l'evolució i composició dels fluxos i estocs de la població estrangera.

Així, s'ha treballat en l'àmbit local amb les següents fonts estadístiques:

- Padró Municipal d'Habitants, a partir d'una explotació específica facilitada per l'Ajuntament de Sabadell.
- Registre de permisos de residència i treball en vigor, amb dades facilitades per la Subdelegació del Govern de Barcelona.
- Registre d'afiliacions a la Seguretat Social, tant al Règim General com al Règim d'Autònoms, amb dades facilitades pel Ministeri de Treball i Afers Socials.
- Dades d'atur i contractacions obtingudes del web del Departament de Treball i Indústria de la Generalitat de Catalunya.

Per aprofundir en la situació laboral i estratègies d'accés al treball del col·lectiu de persones immigrants s'ha utilitzat una metodologia totalment qualitativa, basada en un treball de camp amb dues parts:

### 2. Entrevistes semiestructurades a informants clau

S'han portat a terme entrevistes a persones responsables dels serveis a persones immigrades a la ciutat i a representants d' associacions de persones immigrades de Sabadell. En concret s'ha entrevistat les següents persones:

- Sr. Rony Cadari, President de la *Asociación del Oriente Boliviano*
- Sra. Rosa Casamartina, Responsable de l'organització 'Drapaires d'Emmaús'
- Sra. Karolein Coopman, SCAI
- Sra. Pilar Guzman, Responsable de l'equip d'atenció a les persones del Vapor Llonch
- Sr. Karzazeh Huocine (Hassan), Vocal de l'Associació Islàmica de Sabadell
- Sr. Ousman Jallowl, President de l'Associació Africana de Sabadell
- Sra. Meritxell Lloret, responsable d'equip, Càritas Sabadell
- Sra. Margarita Massot, Membre de l'organització Lliga dels drets dels Pobles
- Sr. Malíck Traoré, President de l'Associació de Malinesos de Sabadell

### 3. Entrevistes estructurades a persones immigrades de nacionalitat estrangera

S'han realitzat 26 entrevistes anònimes a persones immigrades estrangeres residents a Sabadell.

Malgrat ser un treball de tipus qualitatiu, la mostra s'ha distribuït de manera a obtenir representació de diferents orígens, amb la següent distribució:

Magreb	5
Africa Negra	9
Amèrica andina	7
Argentina	1
Europa de l'Est	4
TOTAL	26

Les diferents persones han estat contactades per diferents vies, a través principalment dels diferents informants clau entrevistats, per intentar en la mesura del possible obtenir major diversitat de situacions.

En aquestes entrevistes s'ha tractat la història de vida laboral de cada una d'elles.

## Agraïments

Es vol agrair la seva col·laboració a totes aquestes persones que han estat contactades i entrevistades, ja sigui com a informants clau, que han aportat informació, opinió i punts de vista que han resultat de gran utilitat en l'elaboració de l'estudi o com a persones que, d'una manera anònima, han aportat informació de la seva història personal i que ha estat fonamental per a la realització de l'estudi.

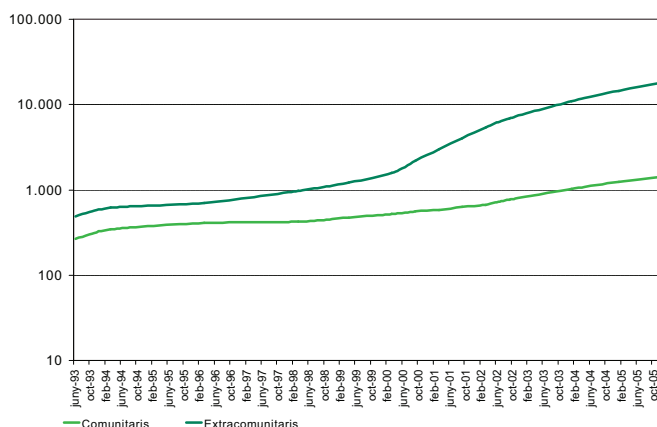
## 2 Estructura i dinàmica de la població estrangera resident a Sabadell

### 2.1 Evolució i origen

La població estrangera resident a Sabadell és de 19.646 persones a desembre de 2005, segons dades padronals. Això suposa un 9,95% del total de la població de Sabadell.

Seguint la tendència general a Catalunya, hi ha hagut un increment molt fort en els últims anys, especialment de l'any 2000 en endavant. Concretament, només quatre anys enrera, l'any 2001, la població estrangera empadronada era de 3.249 persones, que representaven l'1,71% de la població de Sabadell. Un matís a tenir en compte a l'hora d'interpretar aquestes xifres és que part d'aquest increment pot ser degut a l'aflorent de persones que ja residien a Sabadell però que no estaven empadronades i que, arrel dels processos de regularització extraordinària o de normalització que hi ha hagut en aquest període<sup>1</sup>, s'hagin anat empadronant.

**Gràfic 1 Evolució de la població estrangera resident a Sabadell. Comunitaris i extracomunitaris. 1993-2005**

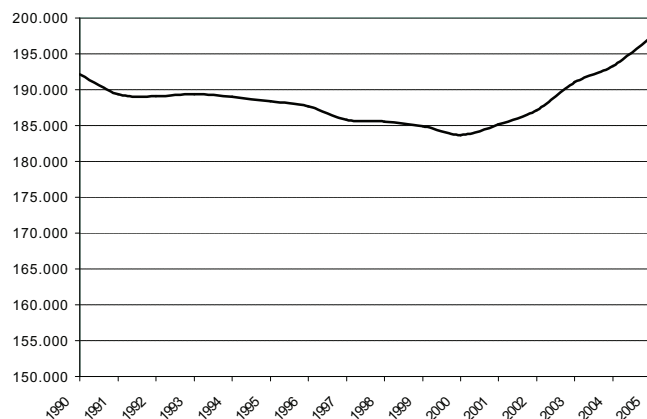


Font: Anuari Estadístic de Sabadell 2005.

<sup>1</sup> L'any 2001 i l'any 2005, aquest últim basat en l'empadronament anterior a l'agost de 2004.

Tot i aquest matís, és clar que aquest creixement migratori és la principal component que explica el creixement demogràfic de Sabadell en l'últim quinquenni, encara que el creixement natural també ha augmentat.

**Gràfic 2 Evolució de la població resident a Sabadell. 1990-2005**



Font: Anuari Estadístic de Sabadell 2005.

Aquest fort increment de la població estrangera ha generat un canvi de signe en el saldo migratori de la ciutat, que passa a ser positiu l'any 2000 i, partir de llavors, segueix una creixent tendència positiva.

**Taula 1 Components de l'evolució de la població a Sabadell. 1999-2004<sup>2</sup>**

Components de l'evolució de la població	1998	1999	2000	2001	2002	2003	2004
Naixements	1699	1.656	1.850	1.921	1.962	2.144	2.254
Defuncions	1542	1.559	1.523	1.495	1.493	1.665	1.582
Creixement natural	157	97	327	426	469	479	672
Altes	3541	3.937	5.397	6.672	8.467	9.136	10.237
Baixes	4338	4.438	4.403	5.070	5.713	6.749	7.315
Saldo migratori	-797	-501	994	1.602	2.754	2.387	2.922
Creixement total	-640	-404	1.321	2.028	3.223	2.866	3.594

Font: Anuari Estadístic de Sabadell 2000, 2001, 2002, 2003, 2004 i 2005.

<sup>2</sup> El nombre d'altres i baixes a l'any 2004 no coincideix amb el d'altres taules degut a que el moment en el que s'extreu la informació del padró Municipal d'Habitants no és el mateix.

Alguns elements que contribueixen a explicar aquest creixement són els següents:

- L'establiment entre el 2001 i el 2002 d'acords migratoris entre Espanya i diversos països (Colòmbia, Equador, República Dominicana, Romania, Polònia i Marroc), segons els quals, en virtut del principi de reciprocitat, es simplifica notablement la contractació – en el país d'origen – i l'entrada legal a Espanya.
- La introducció, amb la reforma de la LO14/03, de la possibilitat d'obtenir visats per la cerca de feina durant tres mesos.
- La dimensió que ha pres la reagrupació familiar en aquest període. En aquest sentit, l'actual situació legal té com a punt de partida la LO 4/00 que ho considera un dret lligat a la intimitat familiar. Encara que les normatives posteriors en principi han suposat un retrocés, la realitat és que la jurisprudència li ha atorgat un gran abast perquè ha donat molta importància a l'existència d'un vincle material i afectiu amb una persona de nacionalitat espanyola o amb una persona estrangera amb residència legal.

En aquest creixement, totes les nacionalitats han incrementat notablement la seva presència a la ciutat, tot i que els increments més forts en els últims quatre anys s'han produït en la població procedent de Romania i la població procedent de Bolívia, que es situa a nivells pròxims a la d'Equador. En aquest últim cas, per exemple, la reagrupació familiar hi ha jugat un paper molt important, sobretot pel que fa a l'arribada d'homes.

**Taula 2 Distribució de la població estrangera a Sabadell segons procedència<sup>a</sup>.  
2001-2005**

		2001		2005	
		Nombre	%	Nombre	%
UE 15		577	17,8	1.365	6,9
Països Afegits el 2004		7	0,2	66	0,3
Resta Europa	Romania	58	1,8	1.384	7,0
	Altres	114	3,5	697	3,5
Total Europa		756		3.512	
Magrib	Marroc	567	17,5	2.972	15,1
	Altres	43	1,3	198	1,0
Total Magrib		610	18,8	3.170	16,1
Àfrica Subsahariana i resta Àfrica	Gàmbia	180	5,5	641	3,3
	Altres	98	3,0	1.062	5,4
Total Àfrica Subsahariana i resta Àfrica		278	8,6	1.703	8,7
Total Àfrica		888		4.873	
EUA i Canadà		23	0,7	77	0,4
Amèrica central		361	11,1	980	5,0
Amèrica del Sud	Argentina	111	3,4	815	4,1
	Bolívia	90	2,8	2.507	12,8
	Colòmbia	109	3,4	837	4,3
	Equador	404	12,4	2.945	15,0
	Altres	293	9,0	1.992	10,1
Total Amèrica del Sud		1.007	31,0	9.096	46,3
Total Amèrica		1.391		10.153	
Àsia	Xina	164	5,0	809	4,1
	Resta Àsia	48	1,5	292	1,5
Total Àsia		212		1.101	
Total Oceania		2		6	
Apàtrida		0		1	
Total població estrangera		3.249	100,0	19.646	100,0

Font: Padró Municipal d'Habitants (2005) i Anuari Estadístic de Sabadell 2002.

Nota: percentatges respecte el total de la població estrangera.

<sup>a</sup> Entenent com a tal el país d'on tenen la nacionalitat

Un aspecte important a destacar és, per tant, que bona part de la població estrangera resident a Sabadell, fa molt poc temps que hi és, amb les implicacions que això té en termes de necessitats i problemàtiques associades a tot procés d'arribada i assentament en un municipi i, sobretot, de inserció en el mercat de treball.

No obstant, entre aquests cal distingir també, pel que fa a les necessitats de recursos i de suport que poden tenir, aquells que venen directament de l'estranger d'aquells que vénen d'un altre municipi de Catalunya o d'Espanya. Aquesta informació es presenta a l'apartat 2.4.

Per contra, cal tenir present també que hi ha un segment de la població estrangera no comunitària amb una trajectòria ja consolidada de residència a Sabadell, com mostra la taula següent.

**Taula 3 Altes al Padró Municipal d'Habitants de Sabadell de fa més de 10 anys. Població estrangera**

Continent	Nombre	%
Unió Europea	276	29,0
Resta d'Europa	25	2,6
Àfrica	40	4,2
Amèrica	224	23,5
Àsia	56	5,9
Oceania	4	0,4
Sense País	327	34,3
Total	952	100,0

Font: Padró Municipal d'Habitants (2005). Ajuntament de Sabadell.

## 2.2 Distribució geogràfica

La població de nacionalitat estrangera que resideix a Sabadell es troba bastant repartida entre els diferents districtes de la ciutat, a excepció dels districtes 5è (que correspon principalment als barris de Gràcia, Can Feu i Els Merinals) i 7è (barris d' El Poblenou i Torre Romeu) que és on menys residents estrangers hi ha empadronats, com mostra la taula següent.

No obstant, si s'analitza en relació a la població total que resideix a cada districte<sup>3</sup>, la lectura canvia, ja que els districtes 2on (La Creu Alta, Can Puiggener i Togores) i sobretot el 6è (La Creu de Barberà, Les Termes, Espronceda, Campoamor i Sant Pau) i el 7è mostren una taxa d'immigració força més alta que la resta.

Igualment, la distribució mostra pautes diferenciades segons nacionalitats. Així, els romanesos tendeixen a concentrar-se més en els districtes 1er (Centre i Sant Oleguer) i 6è, els marroquins en els districtes 2n i 6è, els subsaharians en el 6è i 7è i els equatorians en el districte 6è. Per contra, la població procedent de Bolívia no mostra aquestes pautes de concentració, està més dispersa.

<sup>3</sup> Taxa d'immigració de cada districte

**Taula 4 Distribució de la població estrangera per nacionalitat i districtes (%). Sabadell. 2005**

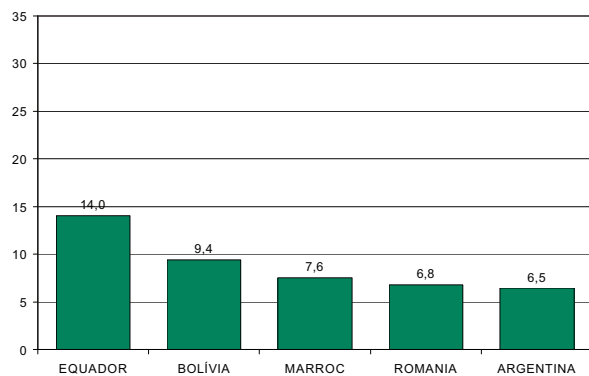
		Dist. 1	Dist. 2	Dist. 3	Dist. 4	Dist. 5	Dist. 6	Dist. 7	Sabadell
UE 25		33,0	14,3	10,2	15,9	8,2	16,7	1,7	100,0
Resta Europa	Romania	16,3	7,2	11,6	16,9	8,1	27,2	12,6	100,0
	Altres	25,1	12,3	16,2	20,2	11,9	13,5	0,7	100,0
<b>Total Europa</b>		<b>24,9</b>	<b>11,1</b>	<b>12,0</b>	<b>17,2</b>	<b>8,9</b>	<b>20,2</b>	<b>5,8</b>	<b>100,0</b>
Magrib	Marroc	8,5	27,4	13,9	8,6	8,4	20,9	12,2	100,0
	Altres	9,6	18,2	24,7	17,7	7,6	12,6	9,6	100,0
Total Magrib		8,5	26,8	14,6	9,2	8,4	20,4	12,0	100,0
Àfrica Subsahariana i resta Àfrica	Gàmbia	10,0	5,8	8,3	9,2	3,4	33,1	30,3	100,0
	Altres	8,0	15,9	14,7	9,7	12,3	26,6	12,7	100,0
Total Àfrica Subsahariana i resta Àfrica		8,7	12,1	12,3	9,5	9,0	29,1	19,3	100,0
<b>Total Àfrica</b>		<b>8,6</b>	<b>21,7</b>	<b>13,8</b>	<b>9,3</b>	<b>8,6</b>	<b>23,4</b>	<b>14,6</b>	<b>100,0</b>
EUA i Canadà		35,1	27,3	3,9	23,4	7,8	2,6	0,0	100,0
Amèrica central		24,0	10,3	16,2	17,3	6,1	24,7	1,3	100,0
Amèrica del Sud	Argentina	26,4	11,0	16,0	21,5	7,2	17,5	0,4	100,0
	Bolívia	12,5	16,7	22,3	24,7	4,1	18,1	1,6	100,0
	Colòmbia	13,1	17,6	21,5	18,2	8,7	19,8	1,1	100,0
	Equador	15,9	10,9	15,4	16,0	3,6	35,4	2,8	100,0
	Altres	23,1	17,5	13,5	17,2	6,1	18,0	4,7	100,0
Total Amèrica del Sud		17,2	14,5	17,5	19,4	5,1	23,8	2,5	100,0
<b>Total Amèrica</b>		<b>18,0</b>	<b>14,2</b>	<b>17,3</b>	<b>19,2</b>	<b>5,2</b>	<b>23,7</b>	<b>2,4</b>	<b>100,0</b>
Àsia	Xina	21,0	25,5	4,9	12,4	11,2	24,5	0,5	100,0
	Resta Àsia	11,6	21,6	30,8	16,1	7,5	11,3	1,0	100,0
<b>Total Àsia</b>		<b>18,5</b>	<b>24,4</b>	<b>11,8</b>	<b>13,4</b>	<b>10,3</b>	<b>21,0</b>	<b>0,6</b>	<b>100,0</b>
<b>Total Oceania</b>		<b>0,0</b>	<b>50,0</b>	<b>33,3</b>	<b>0,0</b>	<b>16,7</b>	<b>0,0</b>	<b>0,0</b>	<b>100,0</b>
<b>Apàtrida</b>		<b>100,0</b>	<b>0,0</b>	<b>0,0</b>	<b>0,0</b>	<b>0,0</b>	<b>0,0</b>	<b>0,0</b>	<b>100,0</b>
<b>Total població estrangera</b>		<b>16,9</b>	<b>16,1</b>	<b>15,2</b>	<b>16,0</b>	<b>7,0</b>	<b>22,8</b>	<b>5,9</b>	<b>100,0</b>
<b>Població estrangera / població total</b>		<b>6,85</b>	<b>13,06</b>	<b>8,51</b>	<b>9,06</b>	<b>7,81</b>	<b>15,09</b>	<b>15,63</b>	<b>9,95</b>

Font: Padró Municipal d'Habitants (2005).

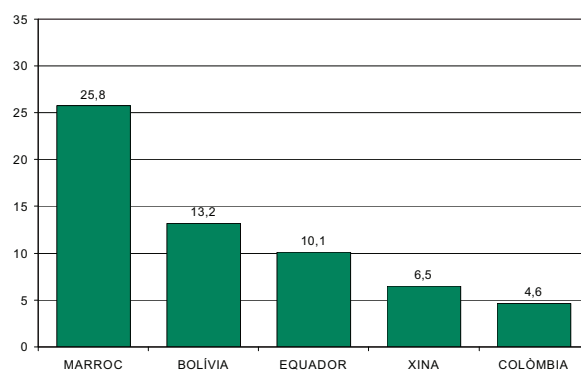
Nota: veure taula amb valors absoluts a l'annex.

A continuació es recull de manera gràfica la composició de nacionalitats principals de cada districte.

**Gràfic 3 Població estrangera. Nacionalitats principals. Districte 1**

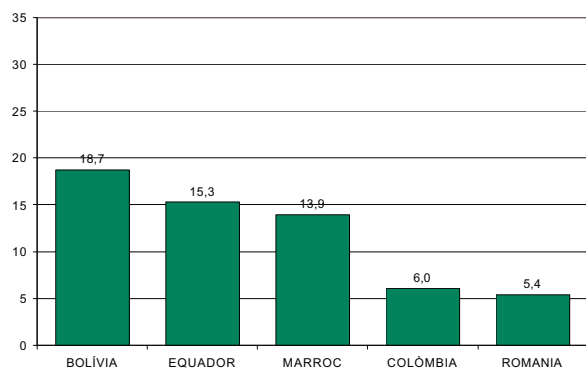


**Gràfic 4 Població estrangera. Nacionalitats principals. Districte 2**

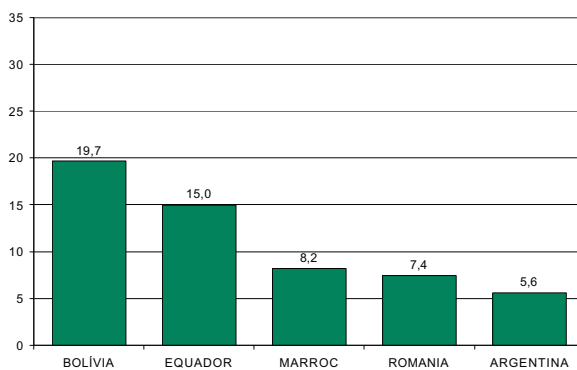


Font: Padró Municipal d'Habitants (2005). Ajuntament de Sabadell.

**Gràfic 5 Població estrangera. Nacionalitats principals. Districte 3**

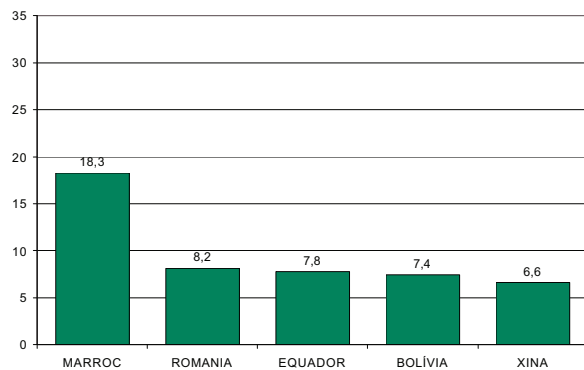


**Gràfic 6 Població estrangera. Nacionalitats principals. Districte 4**

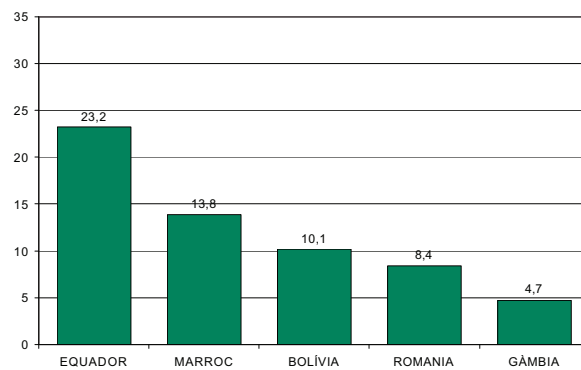


Font: Padró Municipal d'Habitants (2005). Ajuntament de Sabadell.

**Gràfic 7 Població estrangera. Nacionalitats principals. Districte 5**

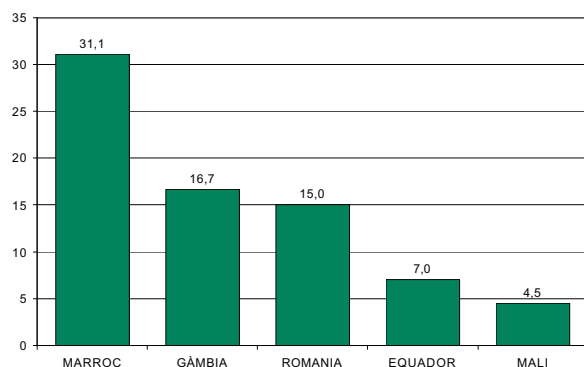


**Gràfic 8 Població estrangera. Nacionalitats principals. Districte 6**

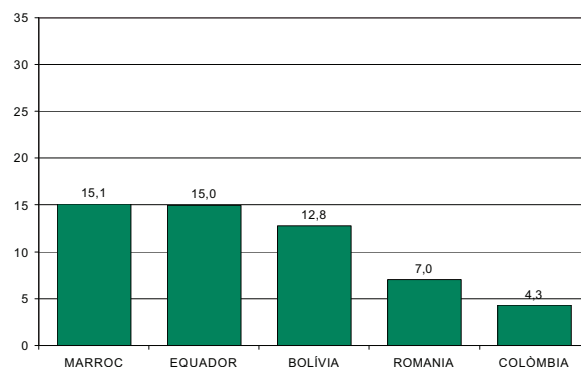


Font: Padró Municipal d'Habitants (2005). Ajuntament de Sabadell.

**Gràfic 9 Població estrangera. Nacionalitats principals. Districte 7**



**Gràfic 10 Població estrangera. Nacionalitats principals. Sabadell**



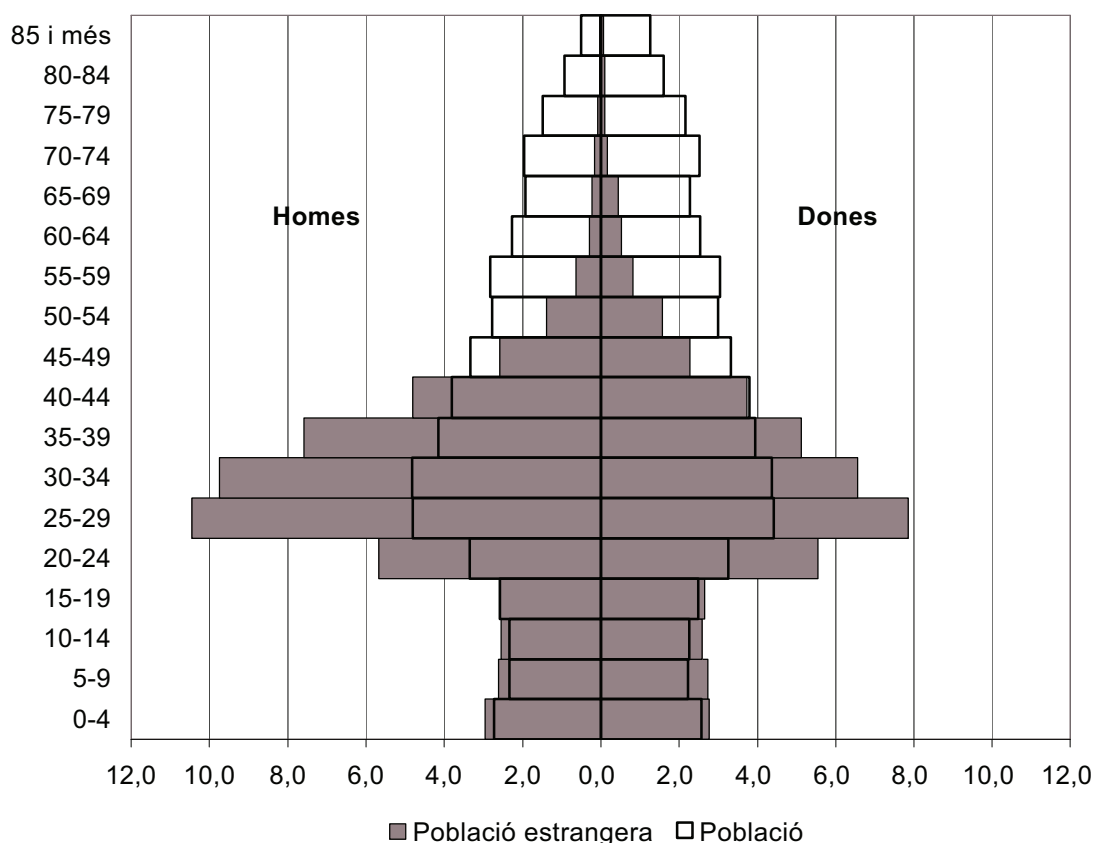
Font: Padró Municipal d'Habitants (2005). Ajuntament de Sabadell.

## 2.3 Edat, sexe i nivell d'instrucció

En termes generals, la població de nacionalitat estrangera presenta una estructura d'edats molt més jove que el conjunt de la població. Igualment, presenta un contingent de persones en edat de treballar, de 16 a 64 anys, molt superior, que representa el 81,5% del total.

Quant a la distribució per sexes, hi ha major presència d'homes que a la població total, sobretot entre els contingents entre 25 i 40 anys. De totes maneres, la distribució entre homes i dones està bastant equilibrada: de 19.646 persones estrangeres empadronades, el 45,6% són dones.

**Gràfic 11 Piràmide de població. Població estrangera vs. població total. 2005**



Font: Padró Municipal d'Habitants (2005). Ajuntament de Sabadell.

Pel que fa al nivell d'instrucció, les dades padronals mostren que el nivell mig de la població extracomunitària no sembla diferir excessivament del nivell del conjunt de la població<sup>4</sup>, tot i que la població estrangera mostra un percentatge superior de persones sense estudis i un percentatge força inferior de persones que han cursat estudis de formació professional. Per contra, cal destacar que les dades apunten que la proporció de persones analfabetes és inferior en el cas de la població estrangera.

<sup>4</sup>Encara que cal tenir present que el moment de referència de les dades és diferent.

**Taula 5 Distribució de la població estrangera segons nivell d'instrucció**

Nivell d'instrucció	Comunitaris		Extracomunitaris		Total	
	Nombre	%	Nombre	%	Nombre	%
No sap llegir ni escriure o hi té dificultats	1	0,1	74	0,4	75	0,4
Sense estudis	146	11,8	4.648	25,2	4.794	24,4
Primària o EGB 1a. etapa completa	148	12,0	5.091	27,7	5.239	26,7
Batxillerat Elemental, EGB segona etapa completa o ESO	192	15,5	3.808	20,7	4.000	20,4
FP-1 o Oficialia	39	3,2	323	1,8	362	1,8
Formació Professional 2n. grau o mestratge	64	5,2	308	1,7	372	1,9
Batxillerat superior, BUP o COU	239	19,4	2.467	13,4	2.706	13,8
Diplomatura o altres titulacions mitjanes	129	10,4	566	3,1	695	3,5
Llicenciatura o doctorat	277	22,4	1.126	6,1	1.403	7,1
Total	1.235	100	18.411	100	19.646	100

Font: Padró Municipal d'Habitants (2005). Ajuntament de Sabadell.

**Taula 6 Distribució de la població de Sabadell segons nivell d'instrucció. 2001**

Nivell d'instrucció	Nombre	%
No sap llegir o escriure	5.446	3,3
Sense estudis	23.499	14,2
Primer grau	44.908	27,1
ESO,EGB,Batx. Elemental	41.163	24,8
FP grau mitjà	8.613	5,2
FP grau superior	7.564	4,6
Batxillerat superior	16.869	10,2
Diplomatura	8.535	5,2
Llicenciatura i doctorat	9.059	5,5
Total	165.656	100,0

Font: web de l'Institut d'Estadística de Catalunya (2005).

No obstant, la informació qualitativa recollida mostra que en aquest aspecte hi ha diferències rellevants segons l'origen. Fent una anàlisi en termes generals, d'entre la població estrangera no comunitària, els nivells de formació més elevats es troben entre les persones procedents de països de l'est d'Europa (sobretot romanesos, a Sabadell), així com amb argentins i uruguaians. Les persones immigrades de l'Amèrica Andina presenten un perfil de qualificació més baix però, tot i així, notablement superior al de la població procedent de l'Àfrica, tant del Magrib com de l'Àfrica Subsahariana.

Alguns dels informants clau entrevistats consideren també que en els últims cinc anys hi ha hagut una diversificació en el nivell d'instrucció de la població nouvinguda, en el sentit que ha augmentat el nombre d'immigrants amb baix nivell d'instrucció.

## 2.4 Mobilitat

L'any 2004 hi ha un equilibri entre el volum d'altres de la població nascuda a l'Estat Espanyol (49,1%) i el volum d'altres de la població nascuda fora de l'Estat (50,9%). En canvi, en el nombre de baixes sí que hi ha diferències segons la procedència, ja que de cada 5 baixes produïdes al Padró Municipal d'Habitants l'any 2004, 4 són de persones nascudes a l'Estat.

**Taula 7 Altres i baixes al Padró Municipal d'Habitants. Any 2004**

Procedència	Altres		Baixes		Saldo Migratori
	Nombre	%	Nombre	%	
Espanya	4.949	49,1	5.681	79,3	-732
Població estrangera	5.139	50,9	1.480	20,7	3.659
<b>Total</b>	<b>10.088</b>	<b>100,0</b>	<b>7.161</b>	<b>100,0</b>	<b>2.927</b>

Font: Padró Municipal d'Habitants (2005). Ajuntament de Sabadell.

Encara que en termes generals la població estrangera té un nivells de mobilitat més elevats que el conjunt de la població, les dades relatives a les altres i baixes padronals mostren que actualment a Sabadell són molt superiors les arribades de població estrangera que les sortides, cosa que no succeeix en el conjunt de població, en què els dos fluxos estan molt més equilibrats.

No obstant, cal tenir present que, si s'analitza en funció del total de població de cada col·lectiu, la proporció de població que marxa del municipi és relativament superior en el cas de la població estrangera (al voltant del 10%, mentre que en el conjunt de població és al voltant del 3%). Això és indicatiu del caràcter dinàmic de la composició de la població estrangera del municipi.

Una dada interessant pel que implica en termes dels recursos i serveis d'acollida que poden ser necessaris és que més del 60% de la població estrangera que es va donar d'alta l'últim any de referència (2004) provenia directament de fora de l'Estat.

Aquest és un aspecte de conseqüències important perquè, *a priori*, significa que es tracta de persones amb poc coneixement del context del municipi i del país, així com amb poc coneixement de l'idioma (amb l'excepció dels llatinoamericans).

Per contra, seguint amb la referència de l'any 2004, gairebé totes les baixes del municipi són cap a un altre municipi de l'Estat i no per retornar al país d'origen o anar a un altre país.

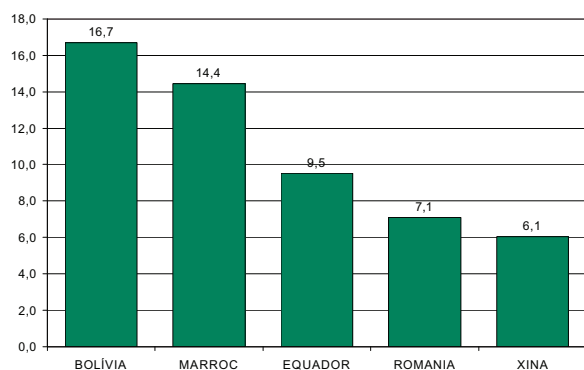
**Taula 8 Altes i baixes al Padró Municipal d'Habitants de la població estrangera. Any 2004**

Procedència	Altes		Baixes		Saldo migratori
	Nombre	%	Nombre	%	
Fóra de l'Estat	3.198	62,2	119	8,0	3.079
Municipi de la resta de l'Estat	1.941	37,8	1.361	92,0	580
<b>Total</b>	<b>5.139</b>	<b>100</b>	<b>1.480</b>	<b>100</b>	<b>3.659</b>

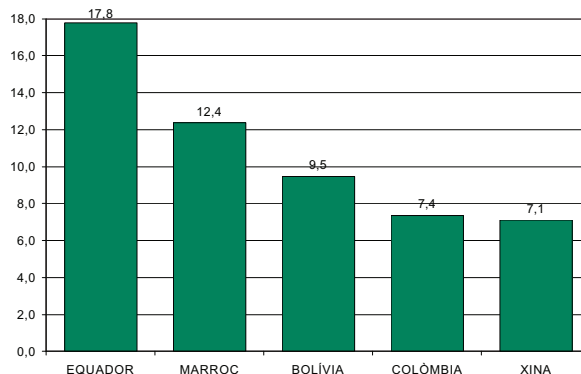
Font: Padró Municipal d'Habitants (2005). Ajuntament de Sabadell.

Els gràfics següents mostren les principals nacionalitats en els fluxos d'entrada i sortida recents, per l'any 2004, que corroboren el caràcter molt recent de la immigració boliviana a Sabadell.

**Gràfic 12 Altes 2004. Població estrangera. Principals nacionalitats**



**Gràfic 13 Baixes 2004. Població estrangera. Principals nacionalitats**

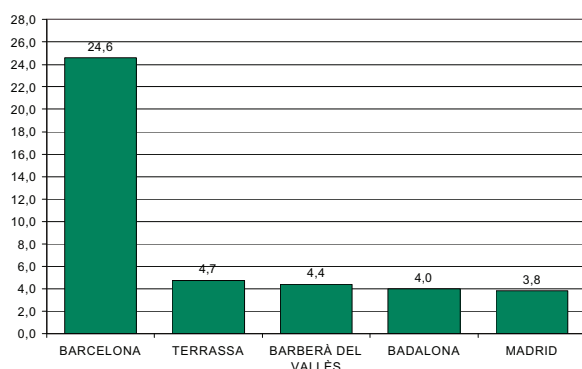


Font: Padró Municipal d'Habitants (2005). Ajuntament de Sabadell.

D'entre les persones de nacionalitat estrangera que s'han donat d'alta més recentment a Sabadell procedents d'un altre municipi, el gràfic 14 mostra com la gran majoria procedeixen de Barcelona. Per contra, la trajectòria posterior, és a dir, aquells que es donen de baixa, és més diversificada i, encara que Barcelona segueix predominant, pren més pes Terrassa.

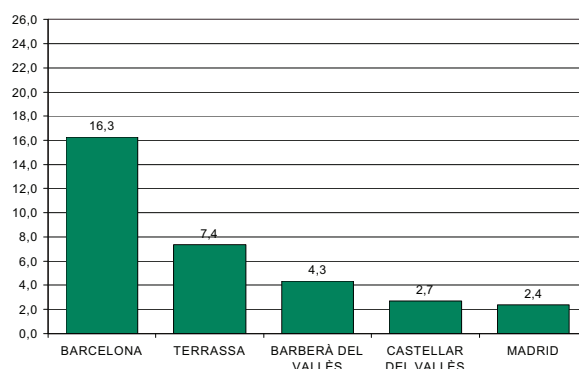
**Gràfic 14 Altes 2004. Població estrangera. Municipi de procedència**

% respecte de la població estrangera donada d'alta l'any 2004 en el Padró Municipal d'Habitants.



**Gràfic 15 Baixes 2004. Població estrangera. Municipi de destí**

% respecte de la població estrangera donada de baixa l'any 2004 en el Padró Municipal d'Habitants.



Font: Padró Municipal d'Habitants (2005). Ajuntament de Sabadell.

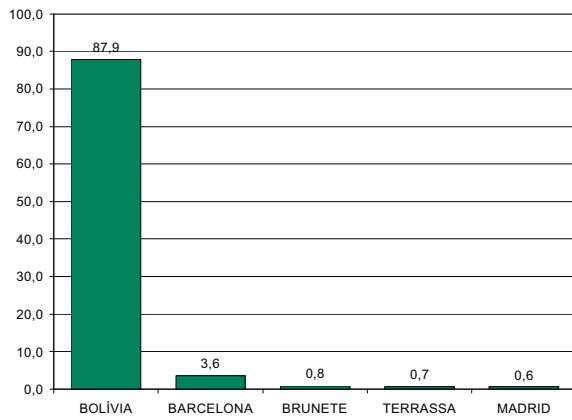
Els gràfics següents, no obstant, mostren una notable diversitat de trajectòries migratòries segons la nacionalitat de què es tracti.

El més destacable és la notable diferència entre els recorreguts de la població equatoriana i la resta, en el sentit que la major part dels equatorians i equatorianes que s'han donat alta últimament a Sabadell no procedeixen directament del seu país sinó d'un altre municipi, principalment Barcelona.

A l'altre extrem hi ha la població boliviana, arribada gairebé en un 90% directament de Bolívia.

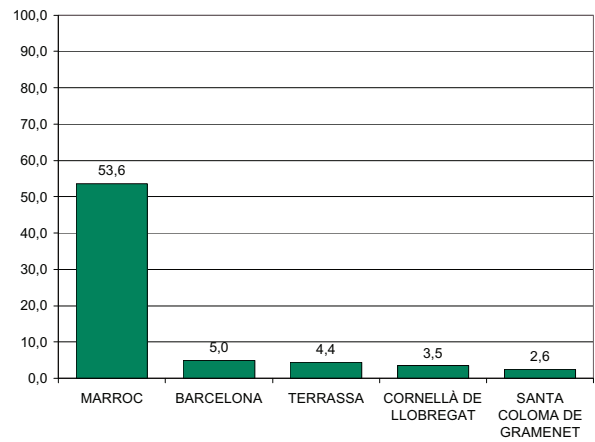
**Gràfic 16 Altes 2004. Procedència de la població de nacionalitat boliviana**

% població de nacionalitat boliviana



**Gràfic 17 Altes 2004. Procedència de la població de nacionalitat marroquina**

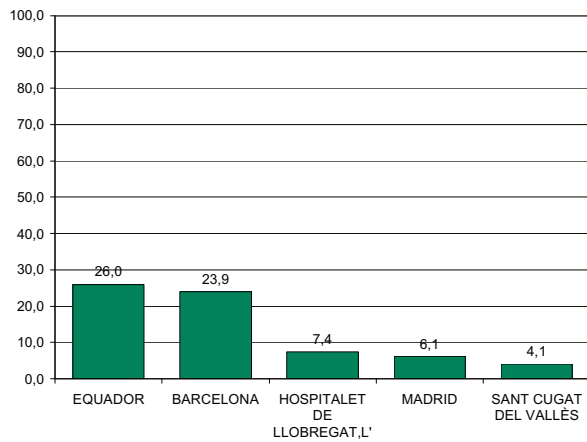
% població de nacionalitat marroquina



Font: Padró Municipal d'Habitants (2005). Ajuntament de Sabadell.

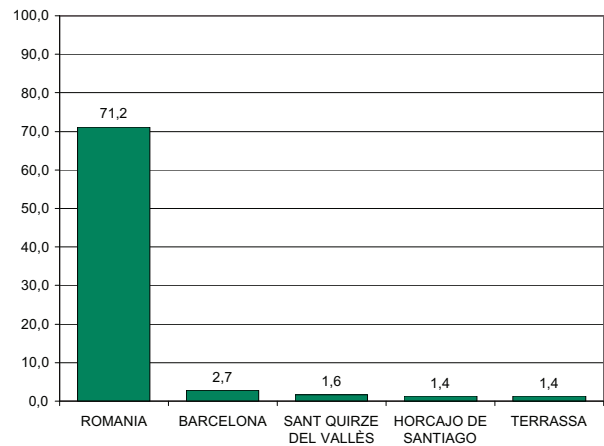
**Gràfic 18 Altes 2004. Procedència de la població de nacionalitat equatoriana**

% població de nacionalitat equatoriana



**Gràfic 19 Altes 2004. Procedència de la població de nacionalitat romanesa**

% població de nacionalitat romanesa

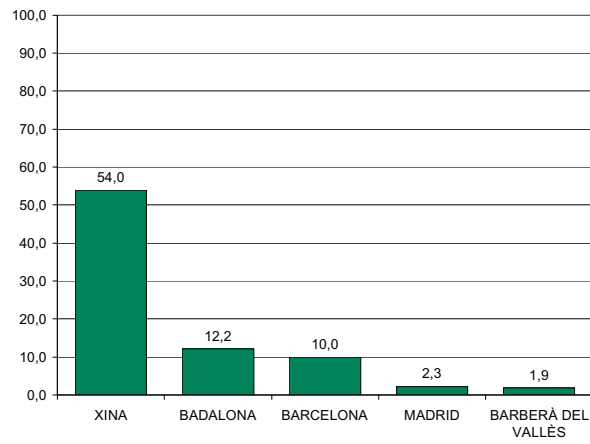


Font: Padró Municipal d'Habitants (2005). Ajuntament de Sabadell.

---

## Gràfic 20 Altes 2004. Procedència de la població de nacionalitat xinesa

% població de nacionalitat xinesa



Font: Padró Municipal d'Habitants (2005). Ajuntament de Sabadell.

---

## 3 Situació laboral

### 3.1 Relació amb l'activitat

#### 3.1.1 Treball

Actualment, segons dades padronals, a Sabadell hi ha 16.007 persones estrangeres en edat de treballar, dels quals 14.958 són extracomunitaris. D'aquests, el 45% són dones.

No obstant, les estadístiques sobre permisos de residència i treball<sup>5</sup> mostren que les persones que tenen un permís de treball vigent a inicis del 2006, sigui permanent o no permanent, són 6.218. Per altra banda, hi ha 3.250 persones que tenen el permís de residència (igualment, sumant els diferents tipus segons durada) però no el permís de treball, i 1.742 persones que tenen el permís de comunitaris.

**Taula 9 Població estrangera amb permís no permanent de treball i/o residència en vigor. Sabadell. 2006**

	Permís de residència			Permís de residència i treball			Permís comunitaris		
	Homes	Dones	Total	Homes	Dones	Total	Homes	Dones	Total
Tots									
UE-25	0	0	0	0	2	2	484	306	790
Resta Europa	65	110	175	399	265	664	16	65	81
Total Europa	65	110	175	399	267	666	500	371	871
Magrib	275	427	702	762	132	894	34	14	48
Àfrica Subsahariana i resta Àfrica	78	136	214	431	27	458	18	7	25
Total Àfrica	353	563	916	1.193	159	1.352	52	21	73
EUA i Canadà	1	1	2	1	1	2	8	6	14
Amèrica central	53	65	118	79	115	194	69	151	220
Amèrica del Sud	322	399	721	1.568	1.729	3.297	168	344	512
Total Amèrica	376	465	841	1.648	1.845	3.493	245	501	746
Total Àsia	93	110	203	214	97	311	19	32	51
Total Oceania	0	0	0	0	0	0	1	0	1
No consta	2	2	4	2	0	2	0	0	0
Total població estrangera	889	1.250	2.139	3.456	2.368	5.824	817	925	1.742

Font: Subdelegació del govern(Barcelona).

<sup>5</sup> Actualment denominat "autorització administrativa per treballar". Es tracta d'informació procedent dels registres de permisos de treball concedits i facilitada per la Subdelegació del Govern a Barcelona.

**Taula 10 Població estrangera amb permís permanent de treball i/o residència en vigor. Sabadell. 2006**

	Permís de residència		Permís de residència i treball	
	Nombre	%	Nombre	%
UE-25	4	0,4	1	0,3
Resta Europa	43	3,9	5	1,3
<b>Total Europa</b>	<b>47</b>	<b>4,2</b>	<b>6</b>	<b>1,5</b>
Magrib	411	37,0	159	40,4
Àfrica Subsahariana i resta Àfrica	264	23,8	47	11,9
<b>Total Àfrica</b>	<b>675</b>	<b>60,8</b>	<b>206</b>	<b>52,3</b>
EUA i Canadà	4	0,4	0	0,0
Amèrica central	75	6,8	53	13,5
Amèrica del Sud	157	14,1	68	17,3
<b>Total Amèrica</b>	<b>236</b>	<b>21,2</b>	<b>121</b>	<b>30,7</b>
<b>Total Àsia</b>	<b>152</b>	<b>13,7</b>	<b>61</b>	<b>15,5</b>
Total Oceania	0	0,0	0	0,0
No consta	1	0,1	0	0,0
<b>Total població estrangera</b>	<b>1.111</b>	<b>100,0</b>	<b>394</b>	<b>100,0</b>

Font: Subdelegació del Govern (Barcelona).

Encara que és probable que hi hagi deficiències en les estadístiques (com per exemple, sobreempadronament degut a aquelles persones que marxen del municipi sense donar-se de baixa) i que hi ha tot un sector que és probable que es trobi en procés de renovació del permís, la diferència entre les xifres d'empadronament i les xifres de permisos segueix sent molt alta, la qual cosa permet apuntar que al municipi hi ha una bossa important de persones en situació legal irregular.

Per altra banda, és important destacar que bona part de la població que ara té el permís de treball vigent, el tenen per una durada màxima d'un any, amb la qual cosa és fàcil que en poc temps tornin a passar a una situació d'irregularitat<sup>6</sup>.

Per nacionalitats, les diferències més grans entre les xifres d'empadronament i les xifres de permisos de treball es troben en el col·lectiu procedent de Sudamèrica, principalment Bolívia.

S'observen importants diferències en les pautes segons sexes. Així com en la població empadronada la distribució entre sexes és bastant igualitària, no és així a l'analitzar la situació legal, ja que són molts més els homes amb permís de treball que les dones, sobretot entre la població magribina i subsahariana. En aquests col·lectius hi ha una proporció important de dones

<sup>6</sup> A l'annex es recullen les taules de permisos de residència i/o treball segons diferents tipologies quant a la durada del permís.

que tenen el permís de residència però que no tenen el permís de treball, molt probablement a conseqüència d'haver arribat per la via de la reagrupació familiar.

En el cas de la població sudamericana, per contra, la situació és molt més igualitària, ja que hi ha una part important d'homes que han arribat via reagrupació familiar i també per l'arribada de famílies senceres.

Malgrat l'evidència estadística de l'important volum de persones estrangeres que es troben sense l'autorització corresponent per treballar, la informació qualitativa recollida a les entrevistes, tant a les persones immigrades com als informants clau, apunta que la gran majoria d'aquesta població van treballant, encara que en la majoria de casos en situacions molt precàries i amb una gran mobilitat laboral i entrades i sortides de l'atur molt freqüents.

### 3.1.2 Atur

En relació a l'atur, l'única font estadística disponible en relació a la població estrangera i a nivell local són les dades relatives a l'atur registrat, facilitades pel mateix Departament de Treball i Indústria, tot i que tenen la mancança d'obviar totes aquelles situacions d'atur que no passen pel registre.

Aquestes dades mostren d'entrada que el pes de la població estrangera aturada a Sabadell l'any 2005 no arriba al 10% del total d'aturats a Sabadell (un 8,36%). En relació al mateix col·lectiu, els aturats registrats representen el 4,7% de la població estrangera en edat de treballar, percentatge que en el conjunt de la població es situa en el 6,6%.

Per sexes, és clarament superior el pes dels homes registrats a l'atur que el de les dones.

**Taula 11 Aturats registrats segons sexe. Població estrangera<sup>7</sup>. Sabadell. 2005**

	Juny 05		Set. 05		Des. 05	
	Nombre	%	Nombre	%	Nombre	%
Homes	288	56,9	338	56,1	432	58,0
Dones	218	43,1	264	43,9	313	42,0
Total	506	100,0	602	100,0	745	100,0

Font: web del Departament de Treball i Indústria.

<sup>7</sup> Les dades relatives a l'atur registrat i a la contractació laboral d'estrangers fan referència a comunitaris i extracomunitaris.

**Taula 12 Aturats registrats<sup>8</sup> segons sexe a Sabadell. 2005**

	Juny 05		Set. 05		Des. 05	
	Nombre	%	Nombre	%	Nombre	%
Homes	3.643	39,7	3.855	40,4	3.720	41,7
Dones	5.540	60,3	5.689	59,6	5.194	58,3
Total	9.183	100	9.544	100	8.914	100

Font: web del Departament de Treball i Indústria.

Si bé una part d'aquesta diferència és molt probablement deguda a que hi ha més dones inactives que homes, les entrevistes apunten que efectivament la incidència de l'atur (real) és superior en els homes estrangers que en les dones, ja que aquestes troben més ràpidament sortides a través del servei domèstic.

## **3.2 Situació professional, sector d'activitat i ocupació**

### **3.2.1 Situació professional**

La informació estadística relativa a la situació professional de les persones estrangeres és molt escassa, i més quan es tracta del nivell local. No obstant, s'ha aconseguit informació relativa a les afiliacions a la Seguretat Social. No obstant, es tracta de dades no comparables a les anteriors perquè es refereixen a persones que treballen a empreses que figuren com a centre de cotització de Sabadell. Per tant, no inclou aquelles persones que poden estar treballant a Sabadell però a empreses que tenen el centre de cotització a un altre municipi i a l'inrevés.

Malgrat aquestes limitacions, les dades serveixen com a indicador de que la gran majoria de persones estrangeres que treballen de manera formal (és a dir, que cotitzen) ho fan com a assalariats, i que la incidència del treball autònom segueix sent baixa.

<sup>8</sup> El nombre d'aturats registrats es comptabilitza de manera diferent des del mes de maig de 2005: s'incorpora la població estrangera i s'actualitza la situació de la persona en funció de si està donada d'alta o de baixa a la Seguretat Social. Per més informació, visitar pàgina web del Departament de Treball i Indústria de la Generalitat de Catalunya <http://www.gencat.net/treballindustria>

**Taula 13 Afiliats estrangers al Règim General de la Seguretat Social del municipi de Sabadell. Febrer de 2006**

	Nombre	%
UE-25	612	9,6
Resta Europa	548	8,6
<b>Total Europa</b>	<b>1.160</b>	<b>18,3</b>
Magrib	1.025	16,2
Àfrica Subsahariana i resta Àfrica	680	10,7
<b>Total Àfrica</b>	<b>1.705</b>	<b>26,9</b>
EUA i Canadà	12	0,2
Amèrica central	306	4,8
Amèrica del sud	2.765	43,6
<b>Total Amèrica</b>	<b>3.083</b>	<b>48,6</b>
<b>Total Àsia</b>	<b>378</b>	<b>6,0</b>
<b>Total Oceania</b>	<b>5</b>	<b>0,1</b>
Apàtrida	1	0,0
No consta	12	0,2
<b>Total general</b>	<b>6.344</b>	<b>100,0</b>

Font: Ministerio de Trabajo y Asuntos Sociales.

**Taula 14 Afiliats estrangers al Règim General d'Autònoms del municipi de Sabadell. Febrer de 2006**

	Nombre	%
UE-25	118	33,6
Resta Europa	13	3,7
Total Europa	131	37,3
Magrib	42	12,0
Àfrica Subsahariana i resta Àfrica	15	4,3
<b>Total Àfrica</b>	<b>57</b>	<b>16,2</b>
EUA i Canadà	3	0,9
Amèrica central	17	4,8
Amèrica del Sud	69	19,7
<b>Total Amèrica</b>	<b>89</b>	<b>25,4</b>
Total Àsia	70	19,9
No consta	4	1,1
Total general	351	100,0

Font: Ministerio de Trabajo y Asuntos Sociales.

De totes maneres, les entrevistes apunten que està augmentant el treball per compte propi i que hi ha un increment en el nombre de negocis regentats per persones immigrades estrangeres, sobretot locutoris, carnisseries, perruqueries, bars i restaurants i també negocis de la construcció.

Una variable que cal tenir present en l'anàlisi del treball autònom és que no es pot obtenir un permís de treball per compte propi fins al cap de dos anys de tenir el permís de treball per compte d'altri, per tant no és una sortida massa viable en la fase inicial del procés immigratori.

### **3.2.2 Sector d'activitat i ocupació**

A partir del treball de camp realitzat es pot establir que, en línies generals, la població immigrada extracomunitària de Sabadell, seguint la tendència de moltes altres ciutats de l'àrea metropolitana, es troba molt concentrada en uns sectors d'activitat molt concrets: construcció, servei domèstic, indústria i hosteleria i restauració. Com a activitat transversal als diferents sectors que també aglutina bastanta població immigrada, hi ha tota l'activitat vinculada a magatzems.

Dins d'aquest marc general, es poden identificar patrons de comportament diferents en base principalment a la variable sexe i, en segon lloc, en base a la variable origen o nacionalitat:

- El servei domèstic esta altament feminitzat. És una sortida ràpida per a dones de tots els orígens, tot i que en la gran majoria de casos es tracta de treball informal, sense contracte, i per a dones que no tenen la documentació en regla.
- A l'altre extrem hi ha la construcció, on bàsicament tot són homes i que absorbeix també bona part de la mà d'obra immigrada, amb permís de treball o no, amb especial incidència entre els magribins.
- L'hosteleria i restauració presenta un perfil més mixt quant a gènere però absorbeix molt predominantment població procedent de l'Amèrica Llatina.
- La indústria és el sector més heterogeni quant a la composició per sexes i nacionalitat de la població estrangera.

La informació estadística que hi ha disponible en relació al sector d'activitat corrobora en línies generals aquestes tendències pel que fa a les diferències segons orígens. El sector serveis té un gran pes entre la població llatinoamericana, així com entre els procedents de l'Europa de l'Est, però menys entre la població subsahariana i, sobretot, la magribina. Entre aquests segons predomina la construcció i entre la població de l'Àfrica Subsahariana, en canvi, la indústria absorbeix gairebé el 21% dels treballadors i treballadores.

**Taula 15 Població estrangera amb permís no permanent de treball i/o residència en vigor segons sector d'activitat (%). Sabadell. 2006.**

	Sector d'activitat				
	Agricultura	Construcció	Indústria	Serveis	Total
UE-25	0,0	50,0	0,0	50,0	100,0
Resta Europa	0,0	18,7	9,5	71,8	100,0
Total Europa	0,0	18,8	9,4	71,8	100,0
Magrib	0,2	45,7	13,3	40,8	100,0
Àfrica Subsahariana i resta Àfrica	0,6	18,1	20,8	60,4	100,0
Total Àfrica	0,3	36,4	15,8	47,4	100,0
EUA i Canadà	0,0	0,0	0,0	100,0	100,0
Amèrica central	0,0	12,4	12,4	75,2	100,0
Amèrica del Sud	0,1	14,2	10,7	75,0	100,0
Total Amèrica	0,1	14,1	10,8	75,0	100,0
Total Àsia	0,5	5,4	28,2	65,8	100,0
No consta	0,0	50,0	0,0	50,0	100,0
Total població estrangera	0,2	19,1	12,5	68,3	100,0

Font: Subdelegació del govern (Barcelona).

Nota: a l'annex es recull la taula amb valors absoluts

En els diferents sectors, les ocupacions en què s'ubica la població extracomunitària són principalment les de baixa qualificació, sobretot peonatge, a excepció de les persones de països de l'Est d'Europa (que són sobretot rumanesos) on hi ha més presència d'operaris qualificats de la indústria.

Una primera anàlisi en línies molt generals indica que un tret molt comú a tota la població immigrada extracomunitària és la gran incidència que hi ha de situacions de subocupació, és a dir, de persones que treballen en ocupacions de nivell de qualificació inferior al nivell que posseeixen.

Evidentment hi ha moltes diferències, atribuïbles a factors de país de procedència i d'altres simplement a factors personals, i hi ha excepcions, però el que s'observa en línies generals és que el recorregut professional potencial d'aquestes persones és ara per ara molt curt, es troben amb moltes limitacions per seguir una evolució en concordància amb el seu nivell de qualificació.

Dit d'una altra manera, la diferència entre els llocs de treball que ocupen les persones immigrades extracomunitàries que no tenen cap tipus d'estudis i els que ocupen les persones que poden tenir fins i tot estudis superiors, no es correspon al diferencial d'ocupabilitat que *a priori* presenten.

Si s'observa el quadre de trajectòries individuals que es recull a l'annex, hi ha 14 persones que tenen un nivell d'estudis equivalent a FP o Batxillerat en amunt, i les ocupacions que han exercit en els últims anys difereixen poc – quant a qualificació - d'aquelles que han exercit les persones sense estudis.

Una dificultat molt important amb què es troben en aquest sentit és la dificultat per homologar els seus estudis aquí.

### **3.3 Condicions de treball**

---

#### **3.3.1 Situació contractual**

La informació recollida a partir de les entrevistes, tant a informants clau com a les persones immigrades mateixes, apunta que hi ha una gran incidència de l'economia submergida en el mercat de treball en què es mou aquest col·lectiu, molt especialment entre les dones i en el servei domèstic, encara que també a la indústria i la construcció.

De fet, la majoria de les trajectòries personals recollides (veure annex) mostren períodes d'activitat laboral sense un marc contractual, més majoritaris mentre la persona es troba en situació legal irregular però no exclusivament<sup>9</sup>. En concret, si s'observen les dades de les trajectòries individuals dels entrevistats, de les 57 situacions d'ocupació recollides (es registren les tres últimes que ha exercit la persona), 25 han estat sense contracte.

No obstant això, la taula següent mostra que hi ha hagut un fort increment en el volum de contractacions anuals de persones estrangeres a Sabadell en el període 1999-2005, tot i que amb fortes oscil·lacions en el ritme de creixement d'un any a un altre, probablement vinculades als moments en què hi ha hagut processos de regularització extraordinària.

---

<sup>9</sup> La situació legal de les persones entrevistades no es recull a les taules.

**Taula 16 Evolució del nombre de contractes nous registrats per població estrangera. Sabadell. 1999-2005**

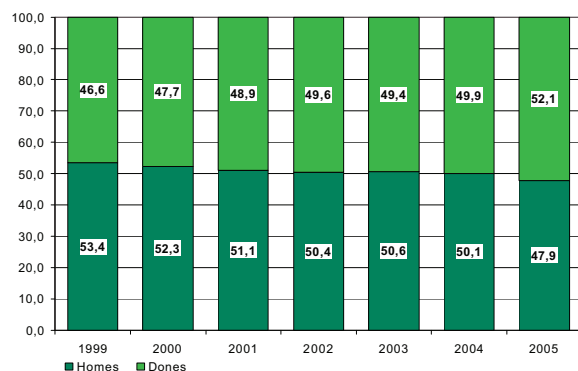
	Estrangers		Total població		
	Nombre	Δ% anual	Nombre	Δ% anual	Estr./ Total població
1999	1.276		62.584		2,0
2000	2.743	115,0	62.446	-0,2	4,4
2001	4.649	69,5	67.024	7,3	6,9
2002	6.587	41,7	63.698	-5,0	10,3
2003	8.319	26,3	63.139	-0,9	13,2
2004	8.551	2,8	65.655	4,0	13,0
2005	10.454	22,3	65.138	-0,8	16,0

Font: web del Departament de Treball i Indústria.

Aquesta evolució ha coincidit amb un cert estancament en el creixement del total de contractes signats pel total de la població que s'ha mantingut a l'entorn dels 65.000 contractes en els últims sis anys. Així, el pes de la contractació estrangera respecte el total de la població se situa en el 16,0%, 8 cops per sobre del percentatge observat per l'any 1999.

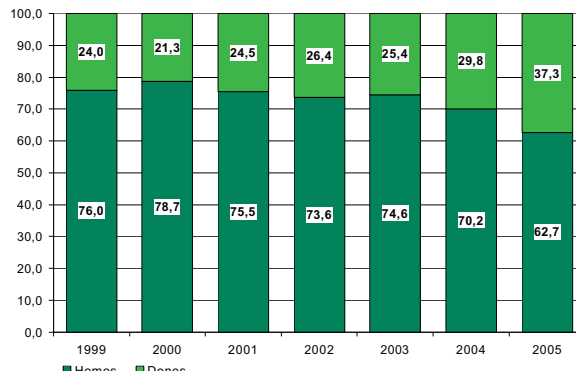
Aquesta evolució, no obstant, és molt diferent segons sexes. Els gràfics següents mostren com el nivell de contractació de les dones és notablement inferior entre la població estrangera que entre la població total, malgrat els últims anys mostren una tendència a convergir.

**Gràfic 21 Evolució del nombre de contractes nous registrats. Població total segons sexe. 1999-2005**



Font: web del Departament de Treball i Indústria.

**Gràfic 22 Evolució del nombre de contractes nous registrats per ciutadans estrangers segons sexe. 1999-2005**



Quant a la durada dels contractes, s'observa a la taula següent que, tot i que el nombre de contractes registrats per ciutadans estrangers s'ha multiplicat per deu en els últims sis anys, el

pes de la contractació temporal respecte el total de contractes signats no canvia, situant-se sempre a l'entorn del 90% del total de contractes signats. No obstant, es tracta de percentatges molt similars als del conjunt de la població.

**Taula 17 Evolució del nombre de contractes nous registrats per població estrangera segons modalitat contractual. Sabadell. 1999-2005**

Any	Modalitat de la contractació temporal							Total
	Inferior a 3 mesos	De 3 a 6 mesos	De 6 mesos a 1 any	Superior a 1 any	Indeterminada	Temporals		
1999	28,1	9,8	4,9	1,2	45,8	89,9	100,0	
2000	27,0	8,5	2,7	0,2	55,6	94,1	100,0	
2001	33,2	8,8	3,2	0,2	46,2	91,6	100,0	
2002	37,5	8,0	2,9	0,2	40,9	89,4	100,0	
2003	42,0	6,4	2,2	0,2	40,6	91,5	100,0	
2004	33,0	8,3	2,8	0,2	45,4	89,7	100,0	
2005	28,7	16,0	6,6	0,6	38,2	90,2	100,0	
Total població 2005	38,9	13,3	3,3	0,6	31,2	87,2	100	

Font: web del Departament de Treball i Indústria.

Es dona una alta mobilitat d'entrada i sortida de l'atur, perquè hi ha moltes persones que entre contracte i contracte passen períodes a l'atur, sovint més d'un mes.

La mobilitat laboral de les persones estrangeres es pot veure en el quadre de trajectòries individuals que recull, per les 26 persones entrevistades, les tres darreres ocupacions en què han estat i el període.

### 3.3.2 Horaris, sous i desplaçaments

Pel que fa a horaris i retribució, la imatge és menys clara. D'entrada, no es disposa de cap tipus d'informació estadística al respecte, per la qual cosa el retrat de la situació només es pot fer a través de les entrevistes qualitatives realitzades, tant a informants clau com a persones immigrades estrangeres.

D'una banda, hi ha opinions de representants de diferents col·lectius d'origen que apunten que les situacions de discriminació en aquests aspectes s'han corregit força amb els anys però també hi ha opinions contràries, en el sentit que, si bé en general hi ha suport de la població autòctona per

proporcionar-los una primera feina, després les condicions solen ser precàries, sobretot pel que fa al sou, hores extres no contractades ni pagades, etc. En aquest sentit, fins i tot recentment s'han detectat casos, segons s'ha manifestat a les entrevistes amb informants clau, en què un cop regularitzada la situació de la persona, les seves condicions de treball a l'empresa empitjoren.

On hi ha gran coincidència d'opinions entre els informants clau és en que hi ha una discriminació clara en les condicions de treball entre la població autòctona i la població immigrada quan aquesta es troba en situació legal irregular. I, com ja s'ha dit, segueix sent alta la incidència de persones que treballen sense tenir la situació legal resolta i que, per tant, treballen sense cap tipus de contracte.

Segons les entrevistes individuals, la majoria de persones no tenien (o almenys no manifestaven) la percepció d'estar discriminats quan a retribució i jornada laboral. No obstant, de totes les diferents situacions laborals que s'han recollit (les tres últimes de cada persona entrevistada), s'observa que en més d'un 20% es donen jornades de més de 40 hores setmanals. En la majoria de casos es tracta de feines sense contracte o amb contractes que no cobreixen el total d'hores realitzades i amb sous molt baixos.

Pel que fa a la necessitat de desplaçar-se per motius laborals, la majoria de persones entrevistades que treballen ho fan en municipis de l'entorn de Sabadell.

El desplaçament els suposa un problema important, en primer lloc per les mancances en el transport públic intermunicipal, sobretot amb els polígons. A les entrevistes amb informants clau s'ha posat de manifest que es donen casos de persones que han de passar la nit al polígon per poder agafar el primer autobús de l'endemà.

Un altre dels problemes importants amb què es troben les persones immigrades en relació al transport és que el carnet de conduir que tenen del seu país d'origen aquí no és vàlid. I per l'obtenció del carnet de conduir d'aquí, es troben amb el problema del temps que requereix, els diners i, aquells que no són de parla hispana, l'idioma.

## 4 Trajectòries laborals i estratègies d'accés al mercat de treball

### 4.1 La primera entrada al mercat de treball

---

Les entrevistes realitzades, tant a informants clau com a les mateixes persones immigrades, apunten que, en general, l'estratègia d'accés al mercat de treball i les trajectòries que es segueixen posteriorment varien considerablement en funció de dues variables:

- L'origen o procedència
- El sexe

Entre la **població llatinoamericana**, que en el cas de Sabadell és sobretot d'Equador i Bolívia, la primera de la unitat familiar que acostuma a iniciar el procés d'immigració és la dona.

Fa uns anys la trajectòria laboral que seguien aquestes dones en molts casos s'iniciava a d'altres zones de Catalunya i Espanya fent feines del camp. Posteriorment, hi havia una nova emigració cap a la ciutat, que podia ser Sabadell, per treballar en el servei domèstic.

No obstant, sembla que la immigració femenina més recentment arribada, dins d'aquest col·lectiu, ve directament a Sabadell i s'insereix en el servei domèstic directament, probablement perquè ja utilitza una xarxa personal de contactes que ja estan a Sabadell

A partir d'aquí és quan s'inicia la reagrupació familiar del marit i els fills, encara que no ho solen fer per la via establerta de la reagrupació familiar jurídica sinó que poden venir com a turistes, la qual cosa fa que la reagrupació familiar en aquests col·lectius pugui ser molt més ràpida.

Aquest procés de reagrupació familiar està fent que en aquests moments estigui arribant molts més homes que fa 3 o 4 anys d'Amèrica Llatina, a l'igual que dones del Marroc.

Per contra, entre la **població africana**, tant del Magrib com, sobretot, de l'Àfrica Subsahariana, el procés acostuma a ser totalment a la inversa: és l'home qui inicia el procés migratori i la reagrupació familiar no és produïda en general fins al cap de bastants anys. Fins i tot, en el treball de camp, s'han detectat casos en què la unitat familiar s'ha creat posteriorment a l'emigració de

l'home, és a dir, aquest marxa del seu país encara solter i al cap d'uns anys de ser aquí torna al seu país per casar-s'hi i portar la dona cap aquí.

Aquells homes que estan en situació irregular, s'insereixen en feines més temporals, relacionades sobretot amb el sector agrícola (molt sovint a Lleida), feines en el bosc, etc. La migració a Sabadell sol anar més vinculada al procés d'obtenció dels papers, potser continuen un temps al municipi sense papers en el sector de la construcció però els acaben obtenint, en aquest sector o a la indústria.

Pel que fa a les dones, en aquests casos la majoria de dones africanes entren al país per la via de la reagrupació familiar i es poden mantenir durant molt temps (o de forma indefinida) només amb el permís de residència. Això fa que tinguin més problemes per trobar feina. Tot i així, on més s'ocupen és en el ram de l'hostaleria, tèxtil i servei domèstic.

En el cas de la població arribada dels països de l'Est d'Europa, les casuístiques són més variades, tot i que la informació del treball de camp apunta a que hi ha més casos que en els altres col·lectius de famílies que vénen conjuntament. Les persones procedents d'aquests països que arriben a Sabadell – que són majoritàriament romanesos - ho fan en la gran majoria de casos procedents directament del país d'origen i, per comparació amb altres col·lectius, la informació recopilada a les entrevistes apunta que hi ha més facilitat per inserció inicial en el sector industrial, sense el pas previ de la construcció.

La pauta generalitzada que s'apunta a partir de l'anàlisi de les trajectòries individuals traçades és que la modalitat de contractació quan la persona està en el país d'origen segueix sent molt marginal. La majoria de persones accedeixen a una feina quan ja estan aquí, ja sigui havent entrat per reagrupació familiar o alguna de les altres fórmules, incloent l'entrada il·legal, i és després que tornen al seu país per poder formalitzar la seva regularització.

Després de l'enduriment que va suposar la LO 8/000, segons la qual la única forma d'entrada legal al país per motius laborals era des del país d'origen, la reforma de la LO 14/03 va obrir una nova via que va ser la possibilitat d'establir visats per a la cerca de feina durant tres mesos, que ja permeten inscriure's als serveis públics d'ocupació. No obstant, en la majoria de casos, després d'aquests tres mesos es torna a caure en la irregularitat.

En termes generals, la primera entrada al mercat de treball, quan encara no tenen el permís de treball, sol ser més fàcil per les dones, en l'àmbit del servei domèstic.

## 4.2 Mecanismes de recerca i accés al treball

---

Pel que fa als mecanismes per trobar feina, aquests depenen sobretot del moment del procés migratori i d'assentament en què es trobi la persona, sobretot pel que fa a la condició legal en què es troba. A partir d'aquí, hi ha altres variables, sobretot la procedència, que semblen anar associades a unes pautes o unes altres.

A continuació es detallen els mecanismes més utilitzats segons si es tracta de persones que ja tenen un permís de treball o persones que no el tenen.

**Quan la persona no ha obtingut encara el permís de treball**, segons les persones entrevistades, els mecanismes als quals més es recorre serien, per aquest ordre:

- Familiars i coneguts
- Les associacions de la mateixa comunitat (tot i que depèn molt de quines comunitats)
- Candidatura directa (anant d'empresa a empresa)
- ONG's locals

Tot i que les casuístiques particulars són variades, s'observen algunes pautes de diferenciació segons origen:

- Sembla que les persones d'origen magribí o africanes utilitzen més la candidatura directa que les persones procedents de Llatinoamèrica. En el sector agrícola, ja fora del que és la comarca generalment, s'utilitza molt, per part de les persones que estan en situació irregular, el contacte directe amb l'empresari perquè els proporcionï feina. Aquesta via sembla que ha estat molt utilitzada per bona part de la població subsahariana de Sabadell, que prové de zones més agrícoles.
- Una pauta que s'observa és que la població de l'Àfrica Subsahariana utilitzen molt més les xarxes d'amistats del mateix origen que altres col·lectius com pot ser la població llatinoamericana
- Entre la població llatinoamericana les formes de funcionar són sobre una base més individual i la xarxa de suport és molt més reduïda al nucli familiar, juntament amb l'ús de Caritas en el cas de les dones
- En el cas de les persones procedents de l'Europa de l'Est, sembla que el que té més pes és la xarxa personal

Quant al Vapor Llonch, sembla que entre alguns col·lectius hi ha reticències a utilitzar-ho d'entrada, sota la percepció que se'ls demanarà una documentació que no tenen, tot i que en els

últims anys sembla que ha augmentat el volum de persones sense permís de treball que hi han acudit.

Des de que la legislació d'estrangeria estableix que per iniciar els tràmits de documentació la contractació ha de ser en origen, el rol dels familiars que ja estan aquí ha esdevingut molt més clau en la cerca de possibles contractadors.

**Quan la persona ja ha obtingut el permís de treball**, els altres mecanismes segueixen funcionant però amb la introducció dels següents elements:

- L'ús de les Empreses de Treball Temporal (ETTs)
- Es reforça la candidatura per iniciativa pròpia, normalment a través de la premsa.

En aquest aspecte es detecten certes diferències associades a la procedència de les persones, ja que la població subsahariana sembla fer un major ús de les empreses de treball temporal (ETT) que d'altres col·lectius.

Un altre recurs molt utilitzat en els darrers anys són els locutoris, on es poden penjar anuncis i cartells d'ofertes i demandes de feines.

Per contra, la població d'origen magribí, potser per una trajectòria migratòria més consolidada, sembla tenir un major coneixement dels recursos i serveis públics de suport a la inserció laboral.

En general, la informació recopilada apunta que en pocs casos l'accés al mercat laboral es produeix a través dels recursos públics d'inserció laboral, tot i que aquests, sobretot pel que fa al Vapor Llonch, són coneguts (20 dels 26 entrevistats ho coneixen i/o ho han utilitzat).

Pel que fa a la valoració que fan del Vapor Llonch aquells que l'han utilitzat, es valora molt positivament el servei que s'hi ofereix pel que fa a:

- Informació, assessorament.
- Formació, tot i que es destaca el handicap que suposa el no tenir la documentació en regla en aquest sentit.

Es considera, no obstant que segueix sent alta la dificultat d'accedir a una feina a través de la borsa de treball.

### 4.3 Les trajectòries laborals posteriors

---

La situació pel que fa a la condició legal de les persones immigrades, marca molt la seva trajectòria, per bé que no n'és l'únic condicionant ni factor limitador.

Encara que la situació un cop obtenen el permís de treball inicial és clarament millor que abans d'obtenir-lo pel que fa a la possibilitat de treballar, un factor clarament limitador és que aquest primer permís només permet treballar durant un any en una mateixa activitat, quan una de les característiques, com ja s'ha vist abans, en el mercat de treball en què es mouen les persones immigrades és la seva molt alta temporalitat.

En segon lloc, cal tenir present també que un moment molt delicat en la trajectòria de les persones que ja han entrat en el circuit i han aconseguit un primer permís de treball, és el moment de la renovació d'aquest primer permís, ja que és un procés que s'allarga molt i aquí moltes persones tornen a la situació d'atur. En aquest sentit, es desprèn de les entrevistes amb informants clau, que hi ha bastant desconeixement i temor des del sector empresarial en contractar persones en aquesta situació, encara que aquestes tenen fins i tot un resguard que confirma que estan en període de renovació.

Un cop superats aquests entrebancs, les persones solen arribar a una situació més estable pel que fa a la seva relació amb l'activitat, és a dir, solen treballar amb més estabilitat, però en general segueixen tenint moltes dificultats per avançar i millorar el seu status professional, segueixen força estancats en el mateix tipus d'ocupació i sector d'activitat.

L'experiència migratòria és encara molt curta per la gran majoria de persones estrangeres de Sabadell, ja que, com s'ha vist, l'arribada més nombrosa s'ha produït des de l'any 2.000. En aquest període, i a partir de les entrevistes individuals realitzades, es detecten els següents recorreguts<sup>10</sup>:

- En el cas de les dones, la mobilitat sol ser dels serveis domèstics i de neteja cap a la indústria, normalment en tasques de manipulats o operàries. En molts casos, però, l'ocupació a la indústria és temporal i no s'acaba d'abandonar el servei domèstic. N'hi ha que també passen per la restauració, però ho solen deixar perquè les condicions són més precàries.

---

<sup>10</sup> Veure annex

- En el cas dels homes, el recorregut sol estar entre la construcció i la indústria i la càrrega i descàrrega, en un sentit o un altre, no es detecta una progressió.

Només s'han pogut estudiar sis casos de persones arribades abans de l'any 2000, però, almenys en aquests, els recorreguts són molt similars als exposats. En general sembla que es guanya en estabilitat però no en el nivell de qualificació de les feines exercides.

Pel que fa a l'activitat emprenedora, en opinió dels informants clau entrevistats, és una via bastant utilitzada, però no com a primer recurs laboral, ja que la pròpia legislació estableix que abans de poder obtenir un permís de treball per compte pròpia, s'ha d'haver estat treballant per compte aliena almenys durant dos anys. El tipus de negocis oberts són locutoris, perruqueries i comerços d'alimentació i objectes per la llar.

Per últim, en relació a la formació, el que s'observa a partir de les entrevistes individuals és que hi ha un bon nombre de persones que assisteixen en algun moment a cursos de català i, sobretot, castellà (la meitat dels entrevistats) però bastant menys pel que fa a la formació específica o tècnica. I en tots els casos es tracta de formació de tipus ocupacional, mai de formació de reciclatge un cop estan treballant. De fet, en molts casos l'inici d'una activitat laboral a temps complet o gairebé complet, acostuma a implicar l'abandonament de l'activitat formativa.

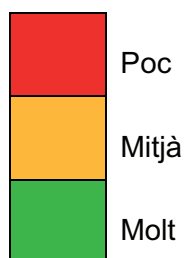
## 5 Coneixement, ús i valoració dels serveis i recursos públics

Les persones estrangeres que viuen a Sabadell tenen un coneixement parcial dels serveis i recursos públics als que poden recórrer. No sempre les persones immigrades, especialment les nouvingudes, acudeixen als organismes i serveis públics per assessorar-se i/o beneficiar-se dels serveis que s'hi ofereixen. En aquest sentit, moltes vegades és la mateixa comunitat immigrada qui facilita el procés de recepció dels nouvinguts i els ajuda a situar-se, encara que, la informació que prové d'aquestes xarxes informals no sempre sigui del tot completa ni fidedigne.

Per les dades obtingudes en el treball de camp hi ha força coincidència pel que fa al grau de coneixement i ús dels diferents organismes i serveis públics que existeixen a la ciutat, independentment de quines siguin les característiques de la persona immigrada en relació al país d'origen, el nivell d'estudis, el sexe, la situació familiar, etc.

A la taula que figura a continuació es relacionen els diferents organismes que van ser objecte de contrast en el treball de camp i s'hi indica el grau de coneixement i ús per part de les persones immigrades consultades.

Indicació del grau de coneixement i utilització de l'organisme o servei:



Organisme	Grau de coneixement i ús
Escoles bressol	Mitjà
Centres d'educació primària	Mitjà
Centres d'educació secundària	Mitjà
Escoles d'adults	Mitjà

<b>Organisme</b>	<b>Grau de coneixement i ús</b>
Servei Local de Català	
Serveis sanitaris	
Serveis Socials	
Centres d'esports	
Biblioteca	
Centres cívics	
Oficina d'atenció al ciutadà	
SCAI	
Oficines del Servei d'Ocupació de Catalunya (SOC)	
Vapor Llonch	
Organismes sindicals	
Organismes patronals	
Altres: Càritas	

D'entre els serveis i organismes que apareixen en el llistat, el més conegut i utilitzat, segons es desprèn del treball de camp, és l'SCAI. Aquest organisme està molt ben valorat per part de les persones entrevistades degut a l'atenció i assessorament que s'hi dona a les persones nouvingudes sigui quina sigui la seva situació en quant a documentació. La percepció que en tenen aquestes persones i la pròpia organització és que aquest organisme està actualment desbordat i que no compta amb prou recursos per atendre la demanda que rep.

Els serveis sanitaris de la ciutat també són coneguts i utilitzats per part de totes les persones entrevistades. Es valora com a més satisfactori el servei dels hospitals, en concret del Parc Taulí, que el servei dels Centres d'Atenció Primària (CAP), ja que segons sembla alguns d'ells posen traves de tipus burocràtic i algunes persones prefereixen ser ateses directament a l'hospital. Pel

que es refereix als serveis mèdics d'especialistes alguns dels entrevistats valoren negativament el llarg període que transcorre entre la sol·licitud i la visita mèdica.

Pel que fa als organismes relacionats amb l'ocupació, el Vapor Llonch comença a ser força conegut i utilitzat, principalment pel que fa a l'assessorament en la cerca de feina (Feinateca). També són ben valorats els cursos que s'hi imparteixen. De tota manera molts dels entrevistats manifesten que els interessa més trobar una feina que inscriure's a un curs. També hi ha la percepció, com ja s'ha comentat en el capítol anterior, que el procés de trobar feina mitjançant aquest sistema és força lent.

Les oficines del Servei d'Ocupació de Catalunya (SOC) que hi ha a la ciutat, s'utilitzen per part de les persones entrevistades pels requeriments de tipus burocràtic i ocasionalment per obtenir informació de la borsa de treball. No es valora massa positivament l'atenció personal que s'hi rep.

Algunes ONG's com Caritas també són conegudes perquè ofereixen ajuts puntuals i assessorament, i també per la formació dirigida a dones i relacionada amb el treball domiciliari.

Pel que fa als centres educatius: escoles bressol, centres d'educació primària i centres d'educació secundària, aquests són majoritàriament coneguts i utilitzats per les persones amb fills i se'n fa una bona valoració, principalment dels centres d'educació primària. Les escoles bressol són poc utilitzades, només en el cas que la mare treballi i cap altra persona pugui tenir cura de l'infant. Algunes persones entrevistades opinen que hi hauria d'haver més ajuts per part dels organismes públics per poder fer front a les despeses que suposen les llars d'infants per a les famílies.

Les escoles d'adults són relativament poc conegudes i utilitzades, qui ho fa és sobretot per aprendre l'idioma, català i/o castellà. En aquest sentit el Servei Local de Català, com a tal, és menys conegut. Tot sembla indicar que moltes persones novingudes prefereixen aprendre castellà en primer lloc i en tot cas més endavant seguir amb el català.

Altres organismes com els sindicats i les associacions patronals, segons les dades obtingudes amb el treball de camp, són totalment desconeguts o infrautilitzats per part de les persones immigrades. Els motius poden ser varis, entre d'altres, que en els seus països d'origen no hi ha organismes semblants i per tant hi ha una manca de tradició en aquest sentit.

L'Oficina d'Atenció al Ciutadà i els serveis socials són altres dels organismes poc coneguts i utilitzats per la majoria de persones entrevistades.

Pel que fa als serveis culturals i d'oci, com els centres cívics o els centres d'esports, moltes de les persones entrevistades en desconeixen la seva existència i, si la coneixen, no en fan massa ús. Dins de l'àmbit cultural, la biblioteca és un dels serveis més coneguts i utilitzats, encara que per

una part minoritària dels entrevistats. D'entre aquelles persones que en fan ús han valorat molt positivament aquest servei.

Quant a la participació de les persones immigrades en la xarxa associativa de la ciutat, aquesta és pràcticament nul·la, i, si s'associen, ho fan en col·lectius d'origen comú, per trobar-se, ajudar-se mútuament, etc. tot i això moltes d'aquestes associacions es relacionen amb el teixit social i cultural de la ciutat a través dels centres cívics de les zones on estan ubicades.

A banda del desconeixement de la llengua, el desconeixement de l'existència del propi servei o la desconfiança, una de les principals barreres d'accés de les persones nouvingudes a alguns d'aquests serveis és la manca de permís de treball.

Per tal d'arribar al conjunt de la població immigrada que viu a la ciutat caldria establir estratègies per donar a conèixer els serveis existents i els seus circuits i protocols de funcionament.

D'altra banda, les persones que atenen al públic es troben que han de vehicular situacions cada vegada més diverses i complexes. Cal vetllar per tal que aquests professionals es puguin anar reciclant en uns mínims coneixement en idiomes, en multiculturalitat, en qüestions legals, etc. per poder oferir un millor servei a aquestes persones.

## 6 Anàlisi DAFO

Debitats	Fortaleses
<ul style="list-style-type: none"> <li>✓ La major part de població immigrada estrangera del municipi ha arribat en els últims cinc anys.</li> <li>✓ Darrerament la majoria de persones nouvingudes arriben directament de fora de l'estat i tenen poc coneixement de l'idioma i de la cultura d'aquí.</li> <li>✓ En els darrers anys ha augmentat el nombre de persones nouvingudes amb un baix nivell d'instrucció.</li> <li>✓ Gran part d'aquest col·lectiu treballa en ocupacions d'un nivell de qualificació inferior al nivell que realment tenen.</li> <li>✓ La població immigrada es troba concentrada en uns sectors d'activitat molt concrets: construcció, serveis domèstics, indústria, hostaleria, restauració i també magatzem.</li> <li>✓ Dificultats per poder seguir una evolució professional en concordança amb el nivell de qualificació real.</li> </ul>	<ul style="list-style-type: none"> <li>✓ Existeix un segment de població estrangera no comunitària amb una trajectòria ja consolidada de residència a Sabadell.</li> <li>✓ La població estrangera a Sabadell està bastant repartida entre els diferents districtes de la ciutat.</li> <li>✓ Existència de xarxes socials de suport entre les persones immigrades d'origen estranger.</li> <li>✓ La població immigrada compta amb una estructura de població bastant jove.</li> <li>✓ Tendència de millora en el nivell de contractació de les dones.</li> <li>✓ Alt nivell d'instrucció d'una part de la població immigrada estrangera.</li> </ul>
Amenaces	Oportunitats
<ul style="list-style-type: none"> <li>✓ Important bossa de població en situació legal irregular.</li> <li>✓ Alt grau d'incidència de l'economia submergida en el mercat de treball en que es mou aquest col·lectiu, especialment entre les dones i en el servei domèstic.</li> <li>✓ Dificultats per homologar els estudis cursats en els seus països.</li> <li>✓ Alta temporalitat dels contractes.</li> <li>✓ Dificultats per traslladar-se al lloc de treball: mancances en el transport públic intermunicipal i sobretot amb els polígons.</li> <li>✓ Limitació dels permisos de treball inicial a un sol sector d'activitat.</li> <li>✓ Dificultats per obtenir el primer contracte si no compten amb el permís de treball.</li> </ul>	<ul style="list-style-type: none"> <li>✓ La població immigrada estrangera ha invertit la tendència negativa del saldo migratori de Sabadell i ha contribuït notablement al creixement demogràfic del municipi.</li> <li>✓ Increment en el volum de contractacions anuals de persones estrangeres a Sabadell.</li> <li>✓ El pes dels aturats homes entre el col·lectiu de població estrangera és inferior al del conjunt de la ciutat.</li> <li>✓ Hi ha referents clau de contacte amb el municipi i organismes com l'SCAI.</li> </ul>

# 7 Conclusions i orientacions estratègiques: necessitats i recursos a desenvolupar

## 7.1 Conclusions

---

- L'arribada de població de nacionalitat estrangera ha generat un canvi de signe en el saldo migratori de la ciutat, que passa a ser positiu a partir de l'any 2000 i, per tant, ha suposat un creixement continuat de la població del municipi en l'últim quinquenni. No obstant, cal tenir present el caràcter dinàmic de la composició d'aquesta població, ja que presenta índex de mobilitat més elevats que la resta de la població.
- En aquest procés de creixement, la comparativa entre les dades d'empadronament i les dades relatives als permisos de treball i residència en vigor permet deduir que hi ha una bossa important de persones en situació legal irregular, tot i que és molt difícil estimar-ne la xifra exacta perquè sempre hi ha persones que es troben en procés de renovació del permís.
- El nivell d'instrucció mig de la població immigrada extracomunitària no difereix en excés del nivell mig del conjunt de població, però hi ha diferències molt notables segons origen, hi ha una important polarització, principalment entre la població magribina i subsahariana en la banda baixa i la població llatinoamericana i dels països de l'est l'Europa a la banda alta. No obstant, es detecta més recentment que ha augmentat l'arribada de població amb baix nivell d'instrucció, sobretot dins de la població llatinoamericana.
- Bona part de la població estrangera resident a Sabadell, fa molt poc temps que hi és, amb les implicacions que això té en termes de necessitats i problemàtiques associades a tot procés d'arribada i assentament en un municipi i, sobretot, de inserció en el mercat de treball. Per altra banda, bona part dels més recentment arribats ho fan directament de fora de l'Estat.
- Malgrat l'evidència estadística de l'important volum de persones estrangeres que es troben sense l'autorització corresponent per treballar, la informació qualitativa recollida a les entrevistes, tant a les persones immigrades com als informants clau, apunta que la gran

majoria d'aquesta població van treballant, encara que en la majoria de casos en situacions molt precàries i amb una gran mobilitat laboral i entrades i sortides de l'atur molt freqüents.

- En línies generals, la població immigrada extracomunitària de Sabadell, seguint la tendència de moltes altres ciutats de l'àrea metropolitana, es troba molt concentrada en uns sectors d'activitat molt concrets: construcció, servei domèstic, indústria i hosteleria i restauració. Com a activitat transversal als diferents sectors que també aglutina bastanta població immigrada, hi ha tota l'activitat vinculada a magatzems. Dins d'aquest marc general, es poden identificar patrons de comportament diferents en base principalment a la variable sexe i, en segon lloc, en base a la variable origen o nacionalitat.
- Les ocupacions en què s'ubica la població extracomunitària són principalment les de baixa qualificació, sobretot peonatge, a excepció de les persones de països de l'Est d'Europa (que són sobretot rumanesos) on hi ha més presència d'operaris qualificats de la indústria.
- S'observa en línies generals és que el recorregut professional potencial d'aquestes persones és ara per ara molt curt, es troben amb moltes limitacions per seguir una evolució en concordança amb el seu nivell de qualificació.
- Hi ha una alta incidència de l'economia submergida en el mercat de treball en què es mou aquest col·lectiu, molt especialment entre les dones i en el servei domèstic, encara que també a la indústria i la construcció. No obstant, hi ha una tendència continuada a l'alça en el ritme de contractacions anuals de persones estrangeres, tot i que inferior en el cas de les dones.
- La gran majoria de persones estrangeres que treballen de manera formal (és a dir, que cotitzen) ho fan com a assalariats, i la incidència del treball autònom segueix sent baixa. De totes maneres, les entrevistes apunten que està augmentant el treball per compte propi i que hi ha un increment en el nombre de negocis regentats per persones immigrades estrangeres.
- Es reconeix l'existència de situacions de discriminació en les condicions de treball entre la població autòctona i la població immigrada quan aquesta es troba en situació legal irregular. La situació en el cas de la població que ja està regularitzada és menys clara, havent-hi major diversitat d'opinions. No obstant, només entre els entrevistats en aquest estudi s'han detectat força casos de situacions irregulars pel que fa a les condicions de treball (jornades laborals molt llargues, sous baixos, etc.).

- En general, l'estratègia d'accés al mercat de treball i les trajectòries que es segueixen posteriorment varien considerablement en funció de dues variables:
  - i. L'origen o procedència
  - ii. El sexe
- Pel que fa als mecanismes per trobar feina, aquests depenen sobretot del moment del procés migratori i d'assentament en què es trobi la persona, sobretot pel que fa a la condició legal en què es troba. A partir d'aquí, hi ha altres variables, sobretot la procedència, que semblen anar associades a unes pautes o unes altres. Però el que és una pauta força comú és que sembla que l'entrada al mercat de treball en pocs casos es produeix a través dels serveis públics d'inserció laboral. Una de les principals raons és que aquesta inserció es sol produir quan la persona encara està en situació d'irregularitat i, per tant, en una situació en què els serveis públics tenen molt poc marge per intervenir com a intermediaris laborals.
- Un cop resolta la situació pel que fa a la seva condició legal, les persones immigrades solen arribar a una situació més estable pel que fa a la seva relació amb l'activitat, és a dir, solen treballar amb més estabilitat, però en general segueixen tenint moltes dificultats per avançar i millorar el seu status professional, segueixen força estancats en el mateix tipus d'ocupació i sector d'activitat.
- La formació que realitzen les persones immigrades estrangeres sembla estar bastant cenyida a la formació instrumental, sobretot cursos de castellà i, en menor mesura, de català.
- Es detecta poc coneixement dels serveis i equipaments públics del municipi (incloent l'Oficina d'Atenció Ciutadana), a excepció els recursos sanitaris, del Vapor Llonch i, en menor mesura, les biblioteques, que en general estan ben valorats. Per contra, es destaca l'SCAI com a referent conegut i utilitzat per la majoria de persones immigrades estrangeres i en general molt ben valorat.

## 7.2 Orientacions

---

1. Encara que és molt difícil intervenir des dels recursos i serveis públics per la inserció laboral en les situacions de persones que no tenen la seva situació legal regularitzada, és important seguir oferint-los algun tipus de servei i, sobretot, fer-ne un seguiment i intentar pal·liar les situacions de discriminació en què es poden trobar, així com treballar la millora de la seva ocupabilitat.
2. Paral·lelament, cal un treball coordinat i a l'uníson entre les diferents administracions i les diferents institucions que intervenen en el mercat de treball (sindicats i patronals principalment, juntament amb representants del sector de les empreses de treball temporal) per intentar posar fre a les situacions de discriminació que es produeixen, sobretot amb les persones en situació legal irregular.
3. Al mateix temps, és necessari des del món local seguir exercint pressió a les autoritats pertinents per agilitar els processos de tramitació de la documentació d'estrangeria, ja que la llarga durada d'aquests processos és, en molts casos el que més frena a l'empresariat davant la possibilitat de contractar una persona estrangera extracomunitària.
4. És important dur a terme accions de sensibilització i suport vers el sector empresarial perquè obrin les ofertes de treball a la població immigrada, de forma a poder activar el procés de legalització de les persones. Es necessita una oferta de treball per poder iniciar el procés d'obtenció de la documentació. Això implica dur a terme accions no només de caràcter informatiu i de caràcter pedagògic sinó també cercar fórmules flexibles que permetin a les empreses poder "suportar" el temps d'espera que suposa tot el procés de legalització.
5. Igualment, a l'igual que s'està impulsant actualment la lluita contra la discriminació laboral per raó de gènere, caldria impulsar el mateix tipus d'accions en el cas de la discriminació per raó d'origen (quan la discriminació per raó de situació legal ja està superada), permetent a totes les persones poder accedir a millors oportunitats laborals en igualtat de condicions.
6. Per tal d'arribar al conjunt de la població immigrada que viu a la ciutat caldria establir estratègies per donar a conèixer els serveis existents i els seus circuits i protocols de funcionament, des d'una perspectiva molt de base, tenint en compte que per la majoria de persones destinatàries d'aquesta informació, aquest tipus de serveis no existeix al seu país d'origen.

7. És necessari, per altra banda, vetllar per la continuïtat dels projectes i programes de les diferents entitats i institucions de la ciutat porten a terme, ja que és la discontinuïtat és sovint un dels factors que en limiten l'èxit de les diferents estratègies. Igualment, s'ha fomentat la coordinació i col·laboració entre les diferents iniciatives.
8. En relació a les estratègies de suport a l'individu, es destaca la necessitat de potenciar aquells recursos i serveis de suport a:
  - La conciliació de la vida familiar i laboral
  - L'obtenció del carnet de conduir
9. És necessari fomentar la formació dels professionals dels diferents serveis en el fet migratori. Les persones que atenen al públic es troben que han de vehicular situacions cada vegada més diverses i complexes.
10. Cal potenciar l'ús dels serveis de creació d'empreses per part de la població immigrada estrangera, adequant-los en la mesura del possible a les necessitats i casuístiques d'aquest col·lectiu.

# 8 Annex

## 8.1 Dades padronals

---

**Taula 18 Distribució de la població per edat i sexe. Sabadell. 2005**

Edat	Homes	Dones	Total
0-4	5.388	5.080	10.468
5-9	4.607	4.400	9.007
10-14	4.613	4.465	9.078
15-19	5.105	4.896	10.001
20-24	6.624	6.409	13.033
25-29	9.471	8.718	18.189
30-34	9.503	8.638	18.141
35-39	8.201	7.779	15.980
40-44	7.505	7.511	15.016
45-49	6.578	6.567	13.145
50-54	5.501	5.913	11.414
55-59	5.592	6.002	11.594
60-64	4.491	5.012	9.503
65-69	3.800	4.488	8.288
70-74	3.862	4.966	8.828
75-79	2.923	4.259	7.182
80-84	1.840	3.175	5.015
85-89	698	1.575	2.273
90-94	253	721	974
95-99	46	160	206
100 i +	4	20	24
Total	96.605	100.754	197.359

Font: Padró Municipal d'Habitants (2005). Ajuntament de Sabadell.

**Taula 19 Distribució de la població estrangera per edat i sexe. Sabadell. 2005**

Edat	Homes	Dones	Total
0-4	581	546	1.127
5-9	514	537	1.051
10-14	500	507	1.007
15-19	503	521	1.024
20-24	1.116	1.088	2.204
25-29	2.054	1.543	3.597
30-34	1.914	1.288	3.202
35-39	1.490	1.007	2.497
40-44	944	734	1.678
45-49	505	449	954
50-54	271	307	578
55-59	125	160	285
60-64	56	104	160
65-69	44	88	132
70-74	30	35	65
75-79	16	20	36
80-84	7	21	28
85 i més	8	13	21
Total	10.678	8.968	19.646

Font: Padró Municipal d'Habitants (2005). Ajuntament de Sabadell.

**Taula 20 Distribució de la població estrangera per nacionalitat i districtes. Sabadell. 2005. Xifres absolutes**

		Dist. 1	Dist. 2	Dist. 3	Dist. 4	Dist. 5	Dist. 6	Dist. 7	Sabadell
UE 25		472	204	146	228	117	239	25	1.431
Resta Europa	Romania	226	100	161	234	112	376	175	1.384
	Altres	175	86	113	141	83	94	5	697
<b>Total Europa</b>		<b>873</b>	<b>390</b>	<b>420</b>	<b>603</b>	<b>312</b>	<b>709</b>	<b>205</b>	<b>3.512</b>
Magrib	Marroc	252	815	414	257	251	621	362	2.972
	Altres	19	36	49	35	15	25	19	198
Total Magrib		271	851	463	292	266	646	381	3.170
Àfrica Subsahariana	Gàmbia	64	37	53	59	22	212	194	641
	Altres	85	169	156	103	131	283	135	1.062
Total Àfrica Subsahariana		149	206	209	162	153	495	329	1.703
<b>Total Àfrica</b>		<b>420</b>	<b>1.057</b>	<b>672</b>	<b>454</b>	<b>419</b>	<b>1.141</b>	<b>710</b>	<b>4.873</b>
EUA i Canadà		27	21	3	18	6	2	0	77
Amèrica central		235	101	159	170	60	242	13	980
Amèrica del Sud	Argentina	215	90	130	175	59	143	3	815
	Bolívia	313	418	558	620	102	455	41	2.507
	Colòmbia	110	147	180	152	73	166	9	837
	Equador	467	320	455	472	107	1.042	82	2.945
	Altres	460	348	268	342	122	358	94	1.992
Total Amèrica del Sud		1.565	1.323	1.591	1.761	463	2.164	229	9.096
<b>Total Amèrica</b>		<b>1.827</b>	<b>1.445</b>	<b>1.753</b>	<b>1.949</b>	<b>529</b>	<b>2.408</b>	<b>242</b>	<b>10.153</b>
Àsia	Xina	170	206	40	100	91	198	4	809
	Resta Àsia	34	63	90	47	22	33	3	292
<b>Total Àsia</b>		<b>204</b>	<b>269</b>	<b>130</b>	<b>147</b>	<b>113</b>	<b>231</b>	<b>7</b>	<b>1.101</b>
<b>Total Oceania</b>		<b>0</b>	<b>3</b>	<b>2</b>	<b>0</b>	<b>1</b>	<b>0</b>	<b>0</b>	<b>6</b>
Apàtrida		1	0	0	0	0	0	0	1
<b>Total població estrangera</b>		<b>3.325</b>	<b>3.164</b>	<b>2.977</b>	<b>3.153</b>	<b>1.374</b>	<b>4.489</b>	<b>1.164</b>	<b>19.646</b>
<b>Població total</b>		<b>48.558</b>	<b>24.224</b>	<b>35.001</b>	<b>34.784</b>	<b>17.596</b>	<b>29.750</b>	<b>7.446</b>	<b>197.359</b>
<b>Població estrangera / població total<sup>11</sup></b>		<b>6,85</b>	<b>13,06</b>	<b>8,51</b>	<b>9,06</b>	<b>7,81</b>	<b>15,09</b>	<b>15,63</b>	<b>9,95</b>

Font: Padró Municipal d'Habitants (2005) i Anuari Estadístic de Sabadell 2005.

<sup>11</sup> La població total de Sabadell està referenciada a 1 de gener de 2005 mentre que la població estrangera està referenciada a desembre de 2005.

## 8.2 Dades relatives a permisos de treball i residència

**Taula 21 Població estrangera amb permís no permanent de treball i/o residència en vigor amb durada d'un any. Sabadell. 2006**

	Permís de residència			Permís de residència i treball			Permís comunitaris		
	Homes	Dones	Total	Homes	Dones	Total	Homes	Dones	Total
UE-25	0	0	0	0	1	1	0	0	0
Resta Europa	31	50	81	236	98	334	0	0	0
<b>Total Europa</b>	<b>31</b>	<b>50</b>	<b>81</b>	<b>236</b>	<b>99</b>	<b>335</b>	<b>0</b>	<b>0</b>	<b>0</b>
Magrib	85	139	224	426	61	487	1	0	1
Àfrica Subsahariana i resta Àfrica	6	20	26	222	14	236	0	1	1
<b>Total Àfrica</b>	<b>91</b>	<b>159</b>	<b>250</b>	<b>648</b>	<b>75</b>	<b>723</b>	<b>1</b>	<b>1</b>	<b>2</b>
EUA i Canadà	0	1	1	1	1	2	0	0	0
Amèrica central	15	17	32	41	55	96	1	1	2
Amèrica del Sud	123	124	247	629	503	1.132	0	0	0
<b>Total Amèrica</b>	<b>138</b>	<b>142</b>	<b>280</b>	<b>671</b>	<b>559</b>	<b>1.230</b>	<b>1</b>	<b>1</b>	<b>2</b>
<b>Total Àsia</b>	<b>33</b>	<b>34</b>	<b>67</b>	<b>134</b>	<b>64</b>	<b>198</b>	<b>0</b>	<b>0</b>	<b>0</b>
Total Oceania	0	0	0	0	0	0	0	0	0
No consta	1	1	2	2	0	2	0	0	0
<b>Total població estrangera</b>	<b>294</b>	<b>386</b>	<b>680</b>	<b>1.691</b>	<b>797</b>	<b>2.488</b>	<b>2</b>	<b>2</b>	<b>4</b>

Font: Subdelegació del Govern (Barcelona).

**Taula 22 Població estrangera amb permís no permanent de treball i/o residència en vigor amb durada de dos anys. Sabadell. 2006**

	Permís de residència			Permís de residència i treball			Permís comunitaris		
	Homes	Dones	Total	Homes	Dones	Total	Homes	Dones	Total
UE-25	0	0	0	0	0	0	0	1	1
Resta Europa	3	3	6	16	10	26	1	0	1
<b>Total Europa</b>	<b>3</b>	<b>3</b>	<b>6</b>	<b>16</b>	<b>10</b>	<b>26</b>	<b>1</b>	<b>1</b>	<b>2</b>
Magrib	5	10	15	27	2	29	0	0	0
Àfrica Subsahariana i resta Àfrica	1	3	4	19	0	19	0	0	0
<b>Total Àfrica</b>	<b>6</b>	<b>13</b>	<b>19</b>	<b>46</b>	<b>2</b>	<b>48</b>	<b>0</b>	<b>0</b>	<b>0</b>
EUA i Canadà	0	0	0	0	0	0	0	0	0
Amèrica central	2	1	3	2	4	6	2	2	4
Amèrica del Sud	8	11	19	52	65	117	1	1	2
<b>Total Amèrica</b>	<b>10</b>	<b>12</b>	<b>22</b>	<b>54</b>	<b>69</b>	<b>123</b>	<b>3</b>	<b>3</b>	<b>6</b>
<b>Total Àsia</b>	<b>2</b>	<b>3</b>	<b>5</b>	<b>15</b>	<b>4</b>	<b>19</b>	<b>1</b>	<b>0</b>	<b>1</b>
Total Oceania	0	0	0	0	0	0	0	0	0
No consta	0	0	0	0	0	0	0	0	0
<b>Total població estrangera</b>	<b>21</b>	<b>31</b>	<b>52</b>	<b>131</b>	<b>85</b>	<b>216</b>	<b>5</b>	<b>4</b>	<b>9</b>

Font: Subdelegació del Govern (Barcelona).

**Taula 23 Població estrangera amb permís no permanent de treball i/o residència en vigor amb durada de cinc anys. Sabadell. 2006**

	Permís de residència			Permís de residència i treball			Permís comunitaris		
	Homes	Dones	Total	Homes	Dones	Total	Homes	Dones	Total
UE-25	0	0	0	0	0	0	483	303	786
Resta Europa	3	6	9	0	1	1	11	56	67
<b>Total Europa</b>	<b>3</b>	<b>6</b>	<b>9</b>	<b>0</b>	<b>1</b>	<b>1</b>	<b>494</b>	<b>359</b>	<b>853</b>
Magrib	68	84	152	40	14	54	33	14	47
Àfrica Subsahariana i resta Àfrica	25	16	41	8	0	8	14	4	18
<b>Total Àfrica</b>	<b>93</b>	<b>100</b>	<b>193</b>	<b>48</b>	<b>14</b>	<b>62</b>	<b>47</b>	<b>18</b>	<b>65</b>
EUA i Canadà	1	0	1	0	0	0	8	5	13
Amèrica central	12	18	30	6	15	21	50	129	179
Amèrica del Sud	20	34	54	13	17	30	119	281	400
<b>Total Amèrica</b>	<b>33</b>	<b>52</b>	<b>85</b>	<b>19</b>	<b>32</b>	<b>51</b>	<b>177</b>	<b>415</b>	<b>592</b>
<b>Total Àsia</b>	<b>25</b>	<b>17</b>	<b>42</b>	<b>16</b>	<b>6</b>	<b>22</b>	<b>14</b>	<b>28</b>	<b>42</b>
Total Oceania	0	0	0	0	0	0	1	0	1
No consta	0	0	0	0	0	0	0	0	0
<b>Total població estrangera</b>	<b>154</b>	<b>175</b>	<b>329</b>	<b>83</b>	<b>53</b>	<b>136</b>	<b>733</b>	<b>820</b>	<b>1.553</b>

Font: Subdelegació del Govern (Barcelona).

**Taula 24 Població estrangera amb permís no permanent de treball i/o residència en vigor segons sector d'activitat. Sabadell. 2006. Valors absoluts**

	Sector d'activitat				
	Agricultura	Construcció	Indústria	Serveis	Total
UE-25	0	1	0	1	2
Resta Europa	0	89	45	342	476
<b>Total Europa</b>	<b>0</b>	<b>90</b>	<b>45</b>	<b>343</b>	<b>478</b>
Magrib	1	296	86	264	647
Àfrica Subsahariana i resta Àfrica	2	60	69	200	331
<b>Total Àfrica</b>	<b>3</b>	<b>356</b>	<b>155</b>	<b>464</b>	<b>978</b>
EUA i Canadà	0	0	0	2	2
Amèrica central	0	17	17	103	137
Amèrica del Sud	3	385	289	2.029	2.706
<b>Total Amèrica</b>	<b>3</b>	<b>402</b>	<b>306</b>	<b>2.134</b>	<b>2.845</b>
<b>Total Àsia</b>	<b>1</b>	<b>11</b>	<b>57</b>	<b>133</b>	<b>202</b>
No consta	0	1	0	1	2
<b>Total població estrangera</b>	<b>7</b>	<b>860</b>	<b>563</b>	<b>3.075</b>	<b>4.505</b>

Font: Subdelegació del govern (Barcelona).

