

# Flaixos Infomensual

## Març 2006

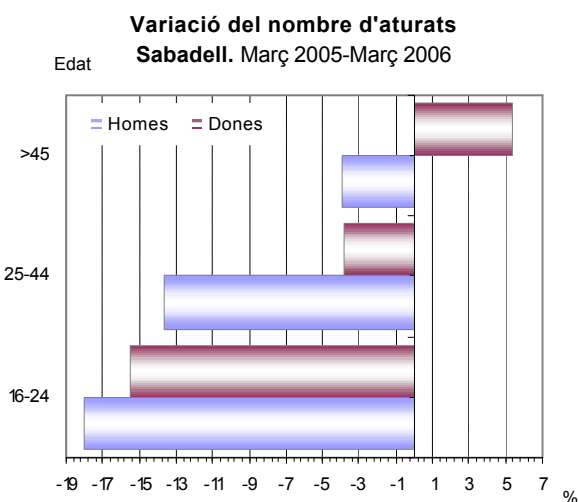
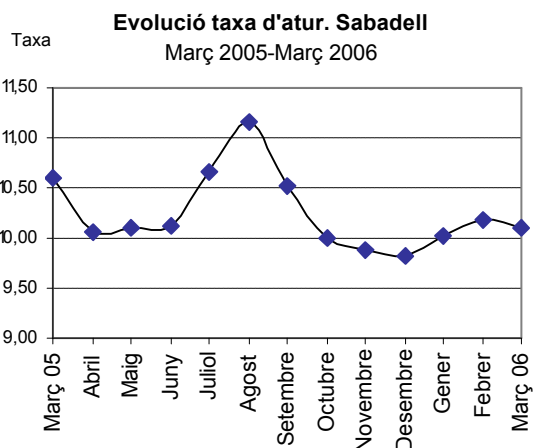
### Atur registrat

Sabadell. Variació març 2005-març 2006

	Març 05	Març 06	D% 05-06
<b>Nombre d'aturats</b>	<b>9.620</b>	<b>9.162</b>	<b>-4,76</b>
<b>Taxa d'atur</b>	<b>10,60</b>	<b>10,09</b>	<b>-0,50</b>
Dones, nombre d'aturades	5.621	5.581	-0,71
Dones, taxa d'atur	14,29	14,19	-0,10
Homes, nombre d'aturats	3.999	3.581	-10,45
Homes, taxa d'atur	7,77	6,96	-0,81
<b>Taxa d'atur &lt; 25 anys</b>	<b>7,51</b>	<b>6,24</b>	<b>-1,27</b>
Dones, taxa d'atur < 25 anys	7,51	6,34	-1,16
Homes, taxa d'atur < 25 anys	7,51	6,16	-1,35
<b>Taxa d'atur &gt; 45 anys</b>	<b>15,88</b>	<b>16,17</b>	<b>0,28</b>
Dones, taxa d'atur > 45 anys	25,54	26,92	1,37
Homes, taxa d'atur > 45 anys	9,92	9,53	-0,39

Font: Elaboració pròpia.

\* El color vermell indica evolució negativa, i el verd, positiva.



- El mes de març de 2006 l'atur registrat a Sabadell es situa en 9.162 persones, 458 menys que les que hi havia a març del 2005, el que significa una disminució del 4,8%. Aquesta reducció és general per sexe i per tots els grups d'edat a excepció de les dones majors de 45 anys, en el que l'atur s'incrementa un 1,4% respecte l'any anterior.

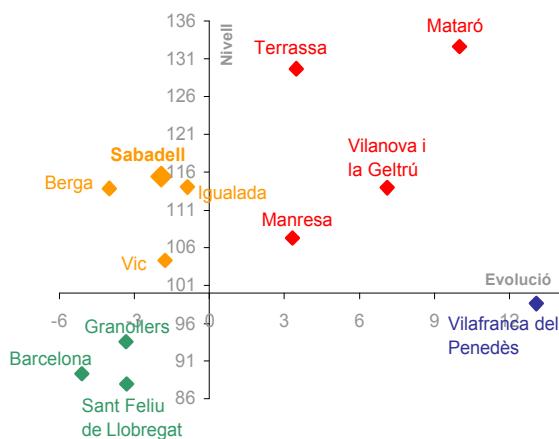
- La disminució es veu tant respecte l'any anterior com del mes de febrer d'enguany, fet que situa la taxa d'atur en el 10,09% i trenca amb la tendència vista fins ara de progressiu increment des de desembre de 2005.

- Destaca la reducció experimentada en el col·lectiu masculí (-10,5%), amb 418 homes aturats menys respecte març de 2005. El femení també disminueix, però en menor intensitat: un -0,7% (40 aturades menys).

- La proporció de dones aturades sobre el total d'aturats és del 61%, augmentant un punt respecte el mes anterior. La diferència entre la taxa d'atur femenina i masculina es manté en els set punts percentuals.

- Com es veu en la gràfica de l'esquerra, l'atur disminueix notablement entre els joves de 16 a 25: tant homes com dones disminueixen en un 18% i 15,5% respectivament i representen el 9,6% del total d'aturats registrats. A la resta de trams, també hi ha una disminució i destaca els homes entre 25 i 44 anys amb una disminució del 13,7%.

Diagrama d'Informació Provincial  
Atur març 2006



El nivell indica si el municipi es situa per sobre o per sota del promig de la província de Barcelona (amb el límit situat en el 100), mentre que l'evolució indica si l'indicador ha crescut més o menys respecte la província de Barcelona (si creix més es situarà a la dreta del gràfic i si creix menys, a l'esquerra del gràfic).

Els colors, de més favorable a menys favorable, són:  
**Verd** -Evolució i Nivell favorables  
**Blau** -Evolució desfavorable/Nivell favorable  
**Taronja** -Evolució favorable/Nivell desfavorable  
**Vermell** -Evolució i Nivell desfavorables

- El següent gràfic presenta la taxa d'atur registrat i la seva evolució durant el darrer any dels municipis que integren el projecte Perfil de Ciutat<sup>1</sup>. Durant aquest mes hi han 8 d'aquests municipis que tenen una taxa d'atur per sobre de la mitjana provincial on l'evolució anual ha estat més elevada a 4 d'ells (Mataró, Terrassa, Vilanova i la Geltrú i Manresa) la qual cosa ens indica una situació desfavorable d'aquest indicador. Els quatre municipis restants (Sabadell, Berga, Igualada i Vic) es troben en una situació incerta ja que el seu nivell de taxa d'atur es desfavorable respecte de la província, però l'evolució anual respecte d'aquesta es favorable. El mateix passa amb el municipi de Vilafranca del Penedès on la seva evolució és desfavorable però actualment el nivell de la taxa d'atur és menor al de la província. D'altre banda Granollers, Sant Feliu de Llobregat i Barcelona són els municipis que gaudeixen d'una situació favorable tant en el nivell de la taxa d'atur com en la seva evolució interanual, sempre respecte de la província tal i com es va veure en els mesos anteriors.

Més concretament, el nivell de la **taxa d'atur a Sabadell es manté per sobre la mitjana provincial** (1,4 punts percentuals), però en aquest mes de març la seva **evolució interanual és inferior respecte la de la província**, situació que trenca la dinàmica mostrada des d'agost de 2005.

<sup>1</sup> Aquest projecte s'està desenvolupant conjuntament amb altres 9 municipis de la província de Barcelona (Terrassa, Rubí, Mataró, Santa Coloma de Gramenet, Barberà del Vallès, Vilanova i la Geltrú, Manresa, Vic i Granollers) de manera que es puguin realitzar tant anàlisis evolutius com comparatius entre les unitats administratives amb un seguit d'indicadors estadístics actualitzables anualment.

## Contractació

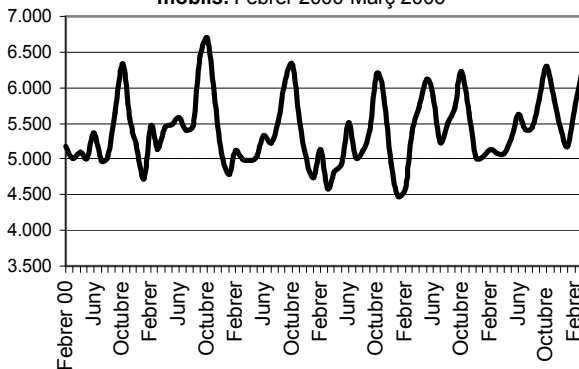
### Sabadell. Variació març 2005-març 2006

	Març 05	Març 06	D% 05-06*
<b>Nombre de contractes</b>	<b>5.129</b>	<b>6.255</b>	<b>21,95</b>
Contractació femenina (%)	52,56	48,11	-4,46
Contractació juvenil (%)	30,79	33,24	2,45
Contractació > 45 anys (%)	12,83	11,16	-1,67
Contractes temporals (%)	84,21	82,94	-1,27
Contractes indefinits (%)	15,79	17,06	1,27

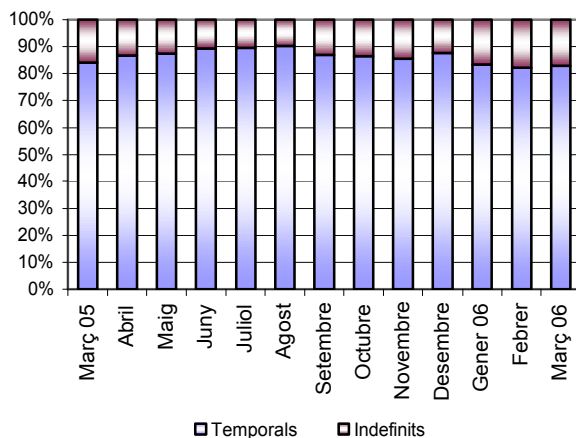
Font: Elaboració pròpia.

\* El color vermell indica evolució negativa, i el verd, positiva.

**Evolució contractació a Sabadell. Mitjanes mòbils. Febrer 2000-Març 2006**



**Evolució dels contractes temporals i indefinits a Sabadell. Març 2005-Març 2006**



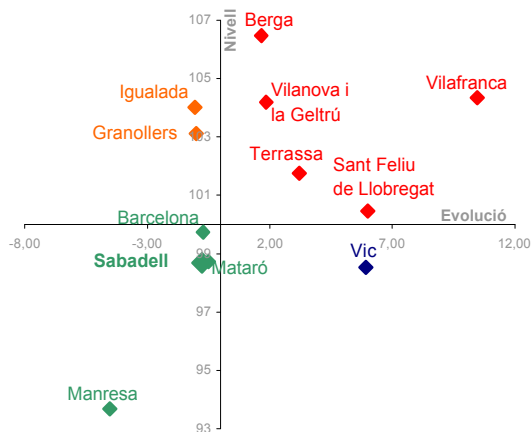
- ♣ **Augment considerable del nombre de contractes signats en el mes de març d'enguany.** Durant aquest mes s'han signat 6.255 contractes, un 22% més respecte març de l'any anterior (1.126 contractes més). Des d'octubre de 2004 que no es produïa un nombre tan alt de contractes signats en un mes, a excepció de l'octubre de l'any anterior.

- ♣ Aquest increment es general tant en homes com en dones, tot i que, en termes relatius, la contractació femenina es redueix del 53% marcat el febrer al 48% del març.

- ♣ Per grups d'edats, l'increment també ha estat generalitzat, tot i això destaquem el grup de 16 a 24 anys on en els contractes temporals han vist un increment del 36,6%, i el grup de 25 a 30 anys en que els contractes indefinits ho fan en un 67%.

- ♣ A la gràfica en la que es presenta l'evolució dels contractes temporals i indefinits s'observa que el percentatge de contractes indefinits augmenta notablement: respecte març de 2005 el **percentatge de contractes indefinits s'incrementa en un 32%** i sumen el 17% del total de contractes signats.

**Diagrama d'Informació Provincial**  
Contractació temporal març 2006



- ♣ El següent gràfic presenta la temporalitat contractual i la seva evolució durant el darrer any dels municipis que integren el projecte Perfil de Ciutat. Durant aquest mes hi han 7 d'aquests municipis amb un nivell més alt que la mitjana provincial (Igualada, Granollers, Berga, Vilanova i la Geltrú, Terrassa, Sant Feliu de Llobregat i Vilafranca), dos dels quals tenen però una evolució favorable respecte d'aquesta (Igualada i Granollers). Els cinc municipis restants (Manresa, Sabadell, Mataró, Vic i Barcelona) es troben amb un nivell i evolució favorable respecte de la província, a excepció de Vic on l'evolució anual respecte d'aquesta es desfavorable.

El nivell indica si el municipi es situa per sobre o per sota del promig de la província de Barcelona (amb el límit situat en el 100), mentre que l'evolució indica si l'indicador ha crescut més o menys respecte la província de Barcelona (si creix més es situarà a la dreta del gràfic i si creix menys, a l'esquerra del gràfic).

Els colors, de més favorable a menys favorable, són:

- Verd -Evolució i Nivell favorables
- Blau -Evolució desfavorable/Nivell favorable
- Taronja -Evolució favorable/Nivell desfavorable
- Vermell -Evolució i Nivell desfavorables

- ♣ **Tant en nivell com en evolució Sabadell es troba en un moment favorable respecte de la província.** La taxa de temporalitat es redueix en un 1,3% respecte març de 2005 i es situa en el 82,9% continuant per sota de la mitjana provincial, situació que es ve donant des de l'agost de 2005.