

Flaixos Infomensual

Maig 2007

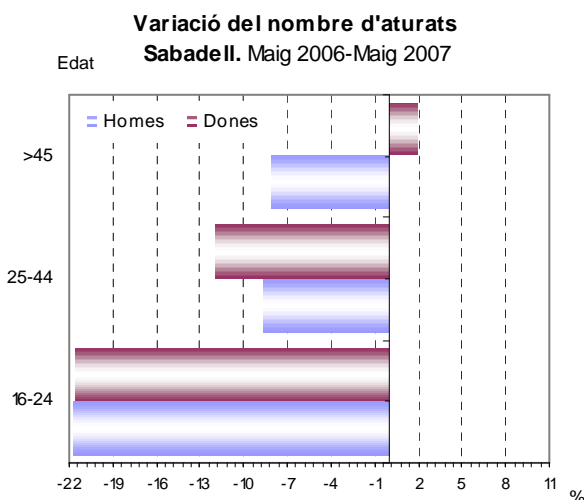
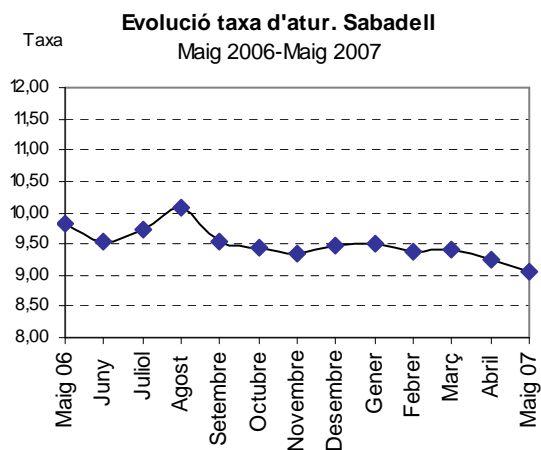
Atur registrat

Sabadell. Variació maig 2006-maig 2007

	Maig 06	Maig 07	Δ% 06-07
Nombre d'aturats	8.908	8.230	-7,61
Taxa d'atur	9,81	9,07	-0,75
Dones, nombre d'aturades	5.402	5.081	-5,94
Dones, taxa d'atur	13,74	12,92	-0,82
Homes, nombre d'aturats	3.506	3.149	-10,18
Homes, taxa d'atur	6,82	6,12	-0,69
Taxa d'atur < 25 anys	6,02	4,72	-1,31
Dones, taxa d'atur < 25 anys	5,88	4,61	-1,27
Homes, taxa d'atur < 25 anys	6,15	4,81	-1,34
Taxa d'atur > 45 anys	16,17	15,88	-0,29
Dones, taxa d'atur > 45 anys	26,58	27,10	0,52
Homes, taxa d'atur > 45 anys	9,74	8,95	-0,79

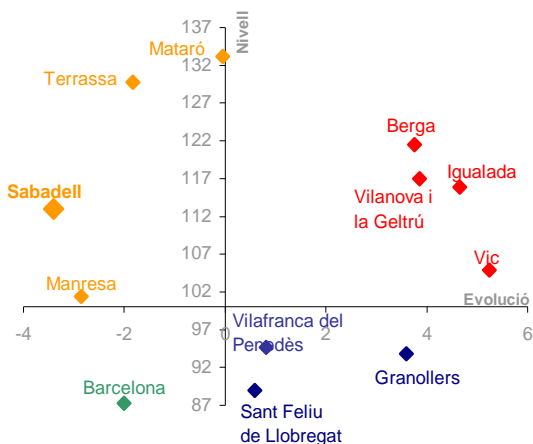
Font: Elaboració pròpia.

* El color vermell indica evolució negativa, i el verd, positiva.



- ♣ **La taxa d'atur a Sabadell és del 9,1% a maig de 2007, la taxa més baixa observada des de gener de 2005.** La disminució respecte del mateix període de l'any anterior és de 0,8 punts percentuals.
- ♣ **Al mes de maig de 2007 hi ha 8.230 persones aturades a Sabadell, 678 persones menys que les que hi havia al mes de maig de l'any 2006.** Respecte del mes anterior, el nombre de persones aturades es redueix en 162 persones.
- ♣ **En el període observat, el nombre d'homes aturats registrats decreix 5 punts percentuals per sobre del nombre de dones aturades registrades.** En canvi, la taxa d'atur femenina decreix per sobre de la masculina.
- ♣ El mes de maig d'enguany, la proporció de dones aturades respecte a la proporció d'homes aturats és 22 punts percentuals superior.
- ♣ **Per edats, el col·lectiu de persones aturades menors de 25 anys decreix 1,3 punts percentuals respecte al mes de maig de l'any anterior.** Pel que fa al col·lectiu de majors de 45 anys, el descens de la taxa d'atur és inferior, del 0,3%.
- ♣ **L'anàlisi de l'atur per sexe i edat assenjala que el col·lectiu de dones aturades majors de 45 anys és l'únic que registra una taxa de variació negativa en el període observat.** En canvi, el col·lectiu jove (de 16 a 24 anys) és el que registra unes millors taxes de variació del nombre de persones aturades en el mes de maig de 2007, independentment del sexe.

Diagrama d'Informació Provincial
Atur maig 2007



El nivell indica si el municipi es situa per sobre o per sota de la mitjana de la província de Barcelona (amb el límit situat en el 100), mentre que l'evolució indica si l'indicador ha crescut més o menys respecte a la província de Barcelona (si creix més es situarà a la dreta del gràfic i si creix menys, a l'esquerra del gràfic).

Els colors, de més favorable a menys favorable, són:
 Verd -Evolució i Nivell favorables
 Blau -Evolució desfavorable/Nivell favorable
 Taronja -Evolució favorable/Nivell desfavorable
 Vermell -Evolució i Nivell desfavorables

- ♣ En aquest gràfic s'hi representa la taxa d'atur registrat i la seva evolució durant el darrer any dels municipis capitals de comarca en relació amb la província de Barcelona. En el mes de maig de 2007 hi ha 4 municipis que tenen un nivell i una evolució de l'atur registrat desfavorables respecte a la província de Barcelona (Berga, Vilanova i la Geltrú, Igualada i Vic). En un segon bloc hi ha 4 municipis (**Sabadell**, Manresa, Terrassa i Mataró) que també tenen un nivell desfavorable, però l'evolució anual de l'atur respecte a la província és favorable. D'altra banda, hi ha 4 municipis que registren un millor nivell de la taxa d'atur respecte a la província, si bé en tres (Vilafranca del Penedès, Granollers i Sant Feliu de Llobregat) l'evolució interanual de l'atur és desfavorable respecte a la província. Barcelona és l'únic municipi capital de comarca que en el mes de maig d'enguany registra un nivell i evolució favorables del nombre de persones aturades, fet que s'explica pel seu major pes en el col·lectiu observat.

L'anàlisi per a Sabadell indica que el nivell de **la taxa d'atur es manté per sobre de la mitjana provincial** (1 punt percentual), mentre que la seva **evolució interanual és inferior respecte a la de la província**, situació que es reproduïx des de mesos anteriors.

Contractació

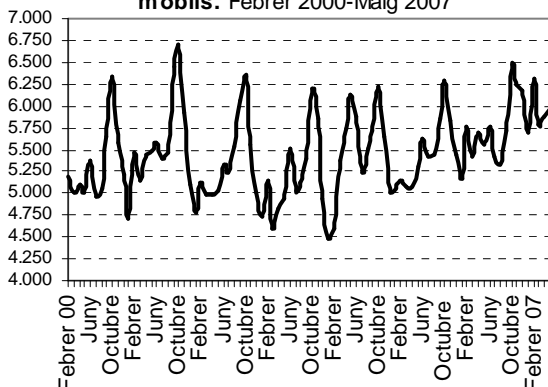
Sabadell. Variació maig 2006-maig 2007

	Maig 06	Maig 07	Δ% 06-07*
Nombre de contractes	5.924	5.975	0,86
Contractació femenina (%)	49,48	49,31	-0,17
Contractació juvenil (%)	32,44	30,83	-1,62
Contractació > 45 anys (%)	11,41	13,42	2,01
Contractes temporals (%)	84,40	83,25	-1,16
Contractes indefinits (%)	15,60	16,75	1,16

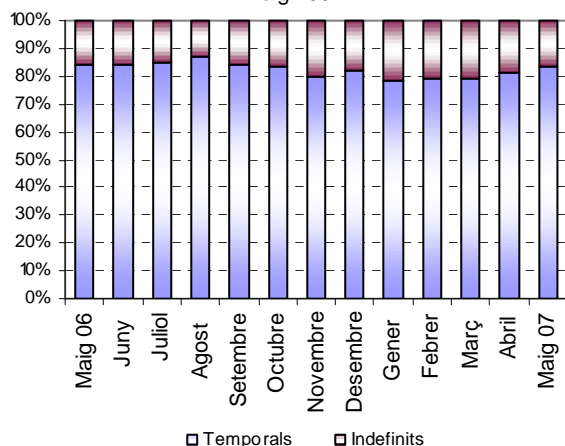
Font: Elaboració pròpia.

* El color vermell indica evolució negativa, i el verd, positiva.

Evolució contractació a Sabadell. Mitjanes mòbils. Febrer 2000-Maig 2007

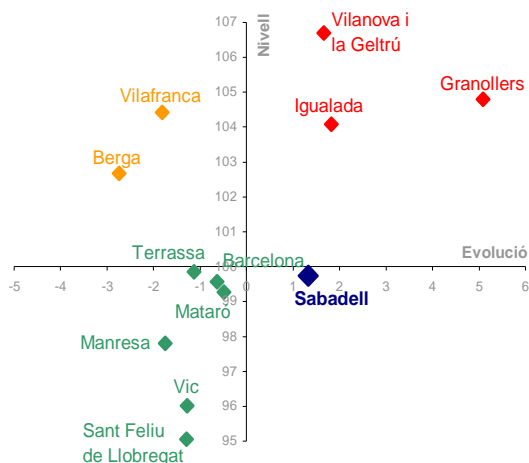


Evolució dels contractes temporals i indefinits a Sabadell. Maig 2006-Maig 2007



- ♣ **Durant el mes de maig de 2007 s'han signat 5.975 contractes nous**, el 0,9% més dels que es van signar al mateix mes de l'any anterior.
- ♣ **Per sexes, augmenta més la contractació masculina (l'1,2%) que la femenina (el 0,5%) en el darrer any.** El pes de la contractació segons el sexe s'equipara.
- ♣ **Per edats, el col·lectiu de persones de 45 anys i més és el que registra un major increment de la contractació en el període observat (el 18,6%).** De la resta de grups d'edat, les persones de 25 a 44 anys es mantenen en un nombre de contractes signats semblant al del mes de maig de 2006, mentre que el col·lectiu jove decreix lleugerament el volum de contractes signats (el 4,2%).
- ♣ **La taxa de temporalitat contractual és del 83,2% en el mes de maig de 2007**, 1,2 punts percentuals per sota de la taxa que hi havia al mes de maig de l'any anterior.
- ♣ **Tot i això, la taxa de temporalitat contractual del mes de maig d'enguany és la més alta registrada durant l'any 2007.** Tal com s'observa en el gràfic adjunt, des del mes d'abril d'enguany hi ha un canvi de tendència en l'evolució de la taxa de temporalitat contractual, decreixent fins aleshores des de mitjan 2006.

Diagrama d'Informació Provincial
Contractació temporal maig 2007



El nivell indica si el municipi es situa per sobre o per sota de la mitjana de la província de Barcelona (amb el límit situat en el 100), mentre que l'evolució indica si l'indicador ha crescut més o menys respecte a la província de Barcelona (si creix més es situarà a la dreta del gràfic i si creix menys, a l'esquerra del gràfic).

Els colors, de més favorable a menys favorable, són:

- Verd -Evolució i Nivell favorables
- Blau -Evolució desfavorable/Nivell favorable
- Taronja -Evolució favorable/Nivell desfavorable
- Vermell -Evolució i Nivell desfavorables

- ♣ En aquest gràfic s'hi representa la taxa de temporalitat contractual i la seva evolució durant el darrer any dels municipis capitals de comarca en relació amb la província de Barcelona. En el mes de maig de 2007 hi ha tres municipis que tenen un nivell i evolució desfavorables respecte la província (Igualada, Granollers i Vilanova i la Geltrú), mentre que dos municipis (Berga i Vilafranca del Penedès) tenen una taxa de temporalitat contractual superior a la de la mitjana de la província, però presenten una evolució favorable en el darrer any. En canvi, un municipi (**Sabadell**) registra una taxa de temporalitat contractual millor que la de la província, si bé la seva evolució en el darrer any és creixent. Finalment, 6 municipis (Terrassa, Barcelona, Mataró, Manresa, Vic i Sant Feliu de Llobregat) registren millors taxes de temporalitat contractual que la mitjana provincial i presenten una millor evolució interanual que la de la mitjana per la província.

- ♣ L'anàlisi per a Sabadell en el mes de maig d'enguany mostra una **situació òptima respecte a la mitjana provincial en la taxa de temporalitat contractual**, però **un nivell desfavorable en la seva evolució**.