

Flaixos Infomensual

Setembre 2006

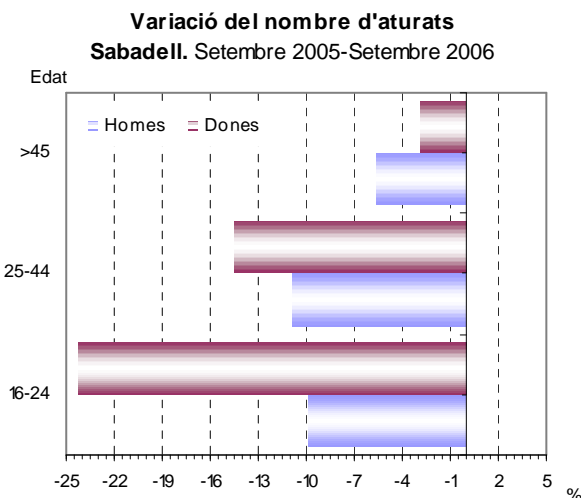
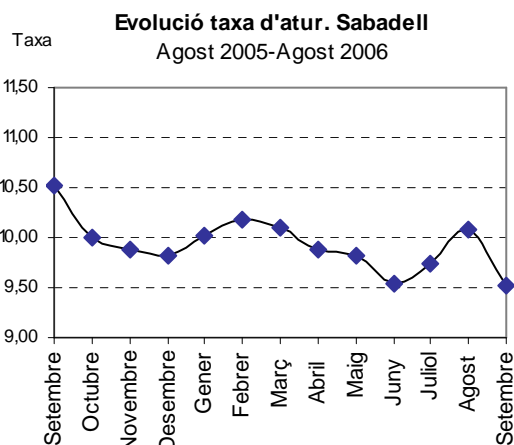
Atur registrat

Sabadell. Variació setembre 2005 - 2006

	Set. 05	Set. 06	Δ% 05-06
Nombre d'aturats	9.544	8.641	-9,46
Taxa d'atur	10,52	9,52	-0,99
Dones, nombre d'aturades	5.689	5.118	-10,04
Dones, taxa d'atur	14,47	13,01	-1,45
Homes, nombre d'aturats	3.855	3.523	-8,61
Homes, taxa d'atur	7,49	6,85	-0,65
Taxa d'atur < 25 anys	7,25	6,07	-1,19
Dones, taxa d'atur < 25 anys	7,17	5,43	-1,74
Homes, taxa d'atur < 25 anys	7,33	6,60	-0,73
Taxa d'atur > 45 anys	16,22	15,57	-0,65
Dones, taxa d'atur > 45 anys	26,37	25,59	-0,77
Homes, taxa d'atur > 45 anys	9,95	9,39	-0,57

Font: Elaboració pròpia.

* El color vermell indica evolució negativa, i el verd, positiva.



- El nombre d'aturats registrat continua disminuint en aquest mes de setembre i arriba a 8.641, la xifra més baixa dels últims dos anys. Aquesta xifra és gairebé un 10% inferior a la del mes de setembre de 2005 (903 aturats registrats menys). Aquest descens es registra també al total de Catalunya, tant en termes intermensuals com interanualment.

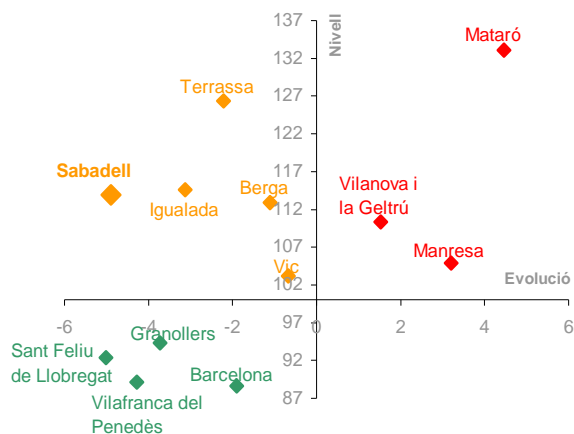
- La taxa d'atur també disminueix respecte el mes anterior i se situa en el 9,5%, la més baixa des de gener de 2005 i un punt percentual per sota de la taxa de setembre de 2005.

- Per sexes, la reducció es produeix tant en el col·lectiu de dones, amb un descens interanual del 10% (571 aturades menys) com en el d'homes, amb una reducció del 8,6% (332 aturats menys).

- La proporció de dones aturades sobre el total d'aturats és del 59,2%. La diferència entre la taxa d'atur femenina i masculina, continua al voltant dels 6 punts percentuals.

- Aquesta reducció interanual ha estat generalitzat en tots els grups d'edat, i amb independència del sexe. La reducció més notable es troba en les dones en edat compresa entre els 16 i 24 anys, com es pot veure clarament al gràfic de l'esquerra, amb un descens del 24%, tal i com havíem vist en mesos anteriors.

Diagrama d'Informació Provincial
Atur setembre 2006



El nivell indica si el municipi es situa per sobre o per sota del promig de la província de Barcelona (amb el límit situat en el 100), mentre que l'evolució indica si l'indicador ha crescut més o menys respecte la província de Barcelona (si creix més es situarà a la dreta del gràfic i si creix menys, a l'esquerra del gràfic).

Els colors, de més favorable a menys favorable, són:
Verd -Evolució i Nivell favorables
Blau -Evolució desfavorable/Nivell favorable
Taronja -Evolució favorable/Nivell desfavorable
Vermell -Evolució i Nivell desfavorables

- El següent gràfic presenta la taxa d'atur registrat i la seva evolució durant el darrer any de les capitals de les comarques barcelonines¹. Durant aquest mes hi ha 8 municipis que presenten una taxa d'atur per sobre de la mitjana provincial. D'aquests, n'hi ha tres que registren una evolució anual més elevada (Mataró, Manresa i Vilanova i la Geltrú), fet que indica una situació desfavorable d'aquest indicador. Cinc més (**Sabadell**, Igualada, Terrassa, Berga i Vic) es troben en una situació incerta ja que la seva taxa d'atur és superior a la provincial, però l'evolució anual respecte d'aquesta es favorable. D'altre banda, Sant Feliu de Llobregat, Vilafranca del Penedès, Granollers i Barcelona gaudeixen d'una situació favorable tant en el nivell de la taxa d'atur com en la seva evolució interanual, sempre respecte de la província.

Així, **la taxa d'atur a Sabadell es manté per sobre la mitjana provincial** (1,2 punts percentuals), però a l'igual que en mesos anteriors, la seva **evolució interanual ha estat inferior a la provincial**.

¹ Aquest projecte s'està desenvolupant conjuntament amb altres 9 municipis de la província de Barcelona (Terrassa, Rubí, Mataró, Santa Coloma de Gramenet, Barberà del Vallès, Vilanova i la Geltrú, Manresa, Vic i Granollers) de manera que es puguin realitzar tant anàlisis evolutius com comparatius entre les unitats administratives amb un seguit d'indicadors estadístics actualitzables anualment.

Contractació

Sabadell. Variació setembre 2005 - 2006

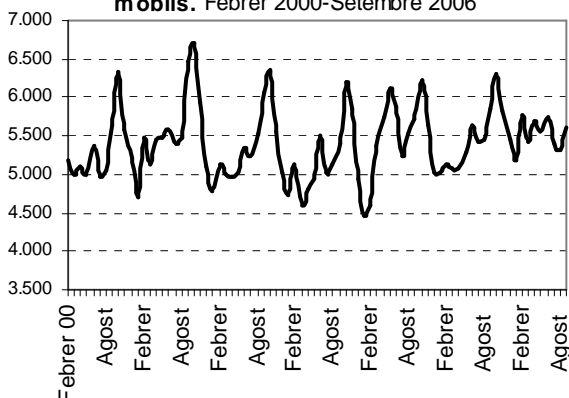
	Set. 05	Set. 06	Δ% 05-06*
Nombre de contractes	5.873	5.614	-4,41
Contractació femenina (%)	48,46	51,10	2,65
Contractació juvenil (%)	31,84	32,72	0,88
Contractació > 45 anys (%)	13,62	12,58	-1,05
Contractes temporals (%)	87,03	84,18	-2,84
Contractes indefinits (%)	12,97	15,82	2,84

Font: Elaboració pròpia.

* El color vermell indica evolució negativa, i el verd, positiva.

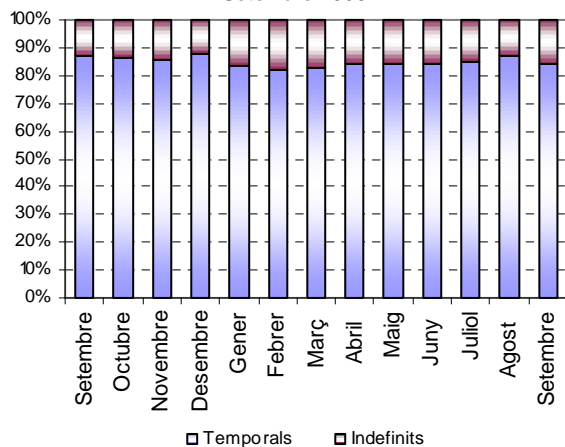
- ♣ **El mes de setembre finalitza amb 5.614 contractes signats, un 4,4% menys** (259 contractes menys) que al setembre de l'any 2005 tot i que veu un creixement respecte els 2 últims mesos.
- ♣ **El 51% del total de contractes ha estat signat per dones (2.869), xifra que augmenta un 2,7%** respecte la de setembre de 2005 (48,5%). El 49% restant (2.745) han estat signats per homes, un 9,3% menys que ara fa un any.

Evolució contractació a Sabadell. Mitjanes mòbils. Febrer 2000-Setembre 2006



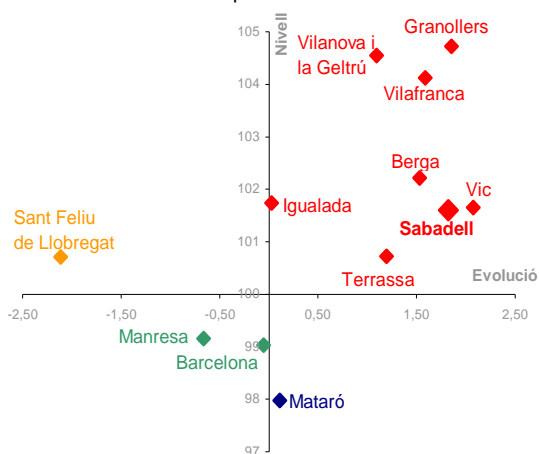
- ♣ Durant aquest mes la contractació juvenil s'incrementa un 1% respecte l'any anterior, mentre que la dels majors de 45 anys disminueixen en un 1%.
- ♣ **La taxa de temporalitat contractual se situa en el 84,2%, un 3% menys** que la del mateix període de l'any anterior. Per tant, el percentatge de contractes indefinits es del 15,8%, un 43% més que els registrats a l'agost d'enguany i es torna a la dinàmica vista fins ara d'augment de contractes indefinits signats.

Evolució dels contractes temporals i indefinits a Sabadell. Setembre 2005-Setembre 2006



- ♣ A la gràfica en la que es presenta l'evolució dels contractes temporals i indefinits s'observa clarament com de gener a setembre d'enguany el nombre de contractes indefinits es manté en un percentatge superior al 15% del total, a excepció del mes d'agost (12,7%).

Diagrama d'Informació Provincial
Contractació temporal setembre 2006



El nivell indica si el municipi es situa per sobre o per sota del promig de la província de Barcelona (amb el límit situat en el 100), mentre que l'evolució indica si l'indicador ha crescut més o menys respecte la província de Barcelona (si creix més es situarà a la dreta del gràfic i si creix menys, a l'esquerra del gràfic).

Els colors, de més favorable a menys favorable, són:
 Verd -Evolució i Nivell favorables
 Blau -Evolució desfavorable/Nivell favorable
 Taronja -Evolució favorable/Nivell desfavorable
 Vermell -Evolució i Nivell desfavorables

- ♣ El següent gràfic presenta la temporalitat contractual i la seva evolució durant el darrer any de les capitals de les comarques barcelonines. Durant aquest mes hi ha 9 municipis amb un nivell contractació temporal més elevat que la mitjana provincial. D'aquests, n'hi ha 8 (Vic, Granollers, **Sabadell**, Vilafranca del Penedès, Berga, Terrassa, Vilanova i la Geltrú i Igualada) que tenen, a més, una evolució desfavorable respecte d'aquesta. Sant Feliu de Llobregat, si bé té un percentatge de contractes temporals superior a la mitjana provincial, la seva evolució interanual ha estat favorable. Mataró en canvi, presenta un percentatge inferior de contractes temporals, però una evolució pitjor, mentre que els dos darrers (Barcelona i Manresa) presenten un nivell inferior i una evolució favorable respecte de la província.

- ♣ Per tant, **el pes de la contractació temporal registrada a Sabadell se situa per sobre de la mitjana provincial i la seva evolució anual ha estat pitjor** que l'evolució del conjunt de les comarques barcelonines, tal i com ja havíem vist en el mes anterior.