

Flaixos Infomensual

Octubre 2006

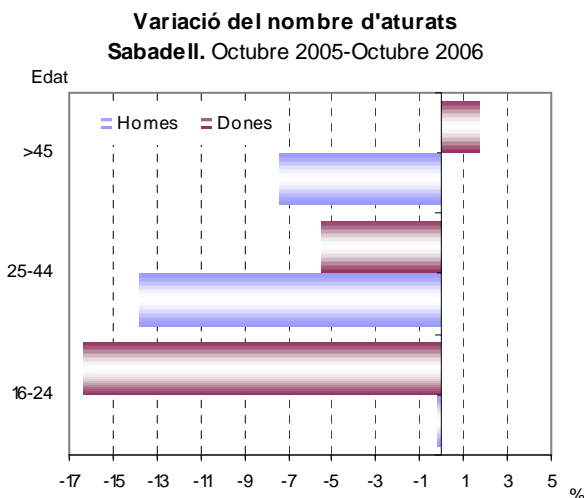
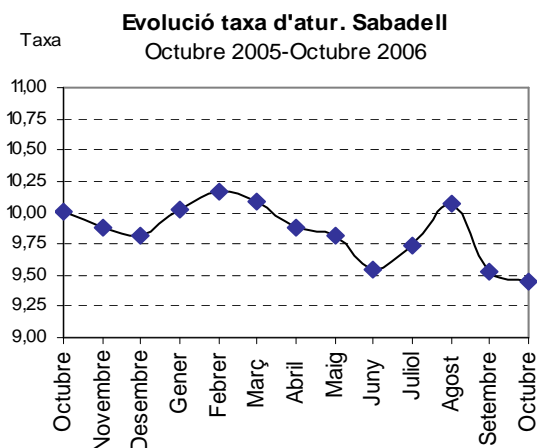
Atur registrat

Sabadell. Variació octubre 2005 - 2006

	Octubre 05	Octubre 06	Δ% 05-06
Nombre d'aturats	9.083	8.574	-5,60
Taxa d'atur	10,01	9,45	-0,56
Dones, nombre d'aturades	5.310	5.151	-2,99
Dones, taxa d'atur	13,50	13,10	-0,40
Homes, nombre d'aturats	3.773	3.423	-9,28
Homes, taxa d'atur	7,34	6,65	-0,68
Taxa d'atur < 25 anys	6,66	6,15	-0,51
Dones, taxa d'atur < 25 anys	6,73	5,63	-1,10
Homes, taxa d'atur < 25 anys	6,60	6,59	-0,01
Taxa d'atur > 45 anys	15,80	15,51	-0,29
Dones, taxa d'atur > 45 anys	25,31	25,75	0,44
Homes, taxa d'atur > 45 anys	9,93	9,19	-0,74

Font: Elaboració pròpia.

* El color vermell indica evolució negativa, i el verd, positiva.



♣ **El nombre d'aturats registrat continua disminuint en aquest mes d'octubre i arriba a 8.574, la xifra més baixa dels últims dos anys,** amb un 5,6% de descens respecte octubre de l'any anterior i un 0,8% respecte el mes de setembre d'enguany. Reducció que es registra també al total de Catalunya amb un descens del 2,4% interanual.

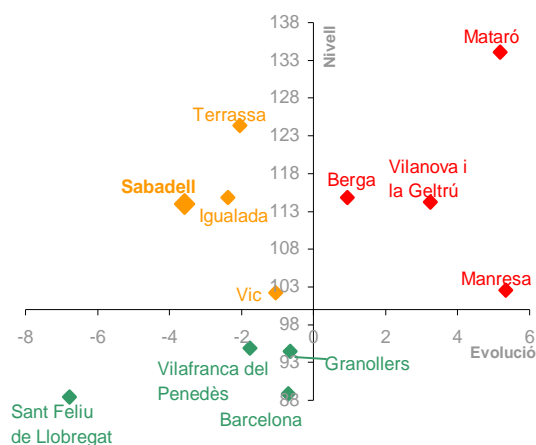
♣ **La taxa d'atur també disminueix respecte el mes anterior i se situa en el 9,45%,** la més baixa des de gener de 2005 i més de mig punt percentual per sota de la taxa d'octubre de 2005.

♣ Segons el sexe, les dones representen el 60,1% de l'atur sabadellenc (5.151) i els homes el 39,9% (3.423) amb una reducció interanual del 3% i del 9% respectivament. La diferència entre la taxa d'atur femenina i masculina supera els 6 punts percentuals.

♣ La reducció del nombre d'homes aturats és més del triple que el de les dones aturades durant aquest mes (-9,28% i -2,99% respectivament).

♣ **Aquesta reducció interanual ha estat generalitzada en tots els grups d'edat, i amb independència del sexe,** a excepció de les dones majors de 45 anys, que incrementen un 2%. La reducció més notable es troba en les dones en edat compresa entre els 16 i 24 anys, com es pot veure clarament en el gràfic de l'esquerra, amb un descens del 16,4%, una mica menys accentuat que mesos anteriors, seguit dels homes entre els 25 i 44 anys.

Diagrama d'Informació Provincial
Atur octubre 2006



El nivell indica si el municipi es situa per sobre o per sota del promig de la província de Barcelona (amb el límit situat en el 100), mentre que l'evolució indica si l'indicador ha crescut més o menys respecte la província de Barcelona (si creix més es situarà a la dreta del gràfic i si creix menys, a l'esquerra del gràfic).

Els colors, de més favorable a menys favorable, són:
 Verd -Evolució i Nivell favorables
 Blau -Evolució desfavorable/Nivell favorable
 Taronja -Evolució favorable/Nivell desfavorable
 Vermell -Evolució i Nivell desfavorables

- El següent gràfic presenta la taxa d'atur registrat i la seva evolució durant el darrer any de les capitals de les comarques barcelonines¹. Durant aquest mes hi ha 8 municipis que presenten una taxa d'atur per sobre de la mitjana provincial. D'aquests, n'hi ha quatre que registren una evolució anual més elevada (Manresa, Mataró, Vilanova i la Geltrú i Berga), fet que indica una situació desfavorable d'aquest indicador. Quatre més (**Sabadell**, Igualada, Terrassa i Vic) es troben en una situació incerta ja que la seva taxa d'atur és superior a la provincial, però l'evolució anual respecte d'aquesta es favorable. D'altra banda, Sant Feliu de Llobregat, Vilafranca del Penedès, Granollers i Barcelona gaudeixen d'una situació favorable tant en el nivell de la taxa d'atur com en la seva evolució interanual, sempre respecte de la província.

Així, **la taxa d'atur a Sabadell es manté per sobre la mitjana provincial** (1,2 punts percentuals), però a l'igual que en mesos anteriors, la seva **evolució interanual ha estat inferior a la provincial**.

¹ Aquest projecte s'està desenvolupant conjuntament amb altres 9 municipis de la província de Barcelona (Terrassa, Rubí, Mataró, Santa Coloma de Gramenet, Barberà del Vallès, Vilanova i la Geltrú, Manresa, Vic i Granollers) de manera que es puguin realitzar tant anàlisis evolutius com comparatius entre les unitats administratives amb un seguit d'indicadors estadístics actualitzables anualment.

Contractació

Sabadell. Variació octubre 2005 - 2006

	Oct. 05	Oct. 06	Δ% 05-06*
Nombre de contractes	7.063	6.666	-5,62
Contractació femenina (%)	54,68	52,91	-1,77
Contractació juvenil (%)	34,18	31,19	-2,99
Contractació > 45 anys (%)	12,40	12,27	-0,13
Contractes temporals (%)	86,65	83,72	-2,93
Contractes indefinits (%)	13,35	16,28	2,93

Font: Elaboració pròpia.

* El color vermell indica evolució negativa, i el verd, positiva.

♣ **Disminueix el nombre de contractes signats respecte el mes d'octubre de l'any anterior, concretament un 5,6% menys** (397 contractes menys) tot i això és el mes amb el major nombre de contractes signats (6.666) durant l'any 2006.

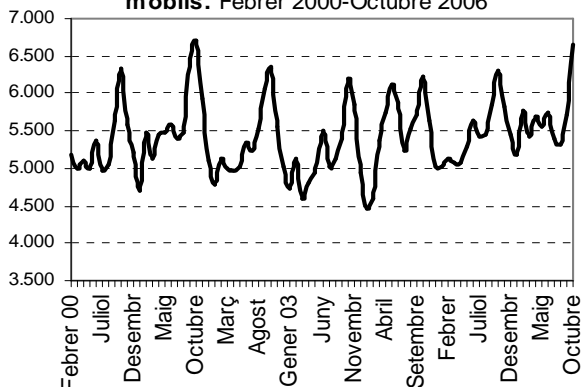
♣ **El 53% del total de contractes ha estat signat per dones (3.527)**, percentatge que disminueix un 1,8% respecte octubre de 2005 (54,7%). El 47% restant (3.139) han estat signats per homes, un 1,9% menys que ara fa un any.

♣ Per edats, el percentatge de la contractació juvenil disminueix un 3% respecte l'any anterior, mentre que la dels majors de 45 anys disminueixen en un 0,1%.

♣ **La taxa de temporalitat contractual se situa en el 83,7%**, gairebé 3 punts percentuals menys que la del mateix període de l'any anterior. Per tant, el percentatge de contractes indefinits és del 16,3%, mantenint la dinàmica vista fins ara d'augment de contractes indefinits signats.

♣ A la gràfica en la que es presenta l'evolució dels contractes temporals i indefinits s'observa clarament com de gener a setembre d'enguany el nombre de contractes indefinits es manté en un percentatge superior al 15% del total, a excepció del mes d'agost (12,7%).

Evolució contractació a Sabadell. Mitjanes mòbils. Febrer 2000-Octubre 2006



Evolució dels contractes temporals i indefinits a Sabadell. Octubre 2005-Octubre 2006

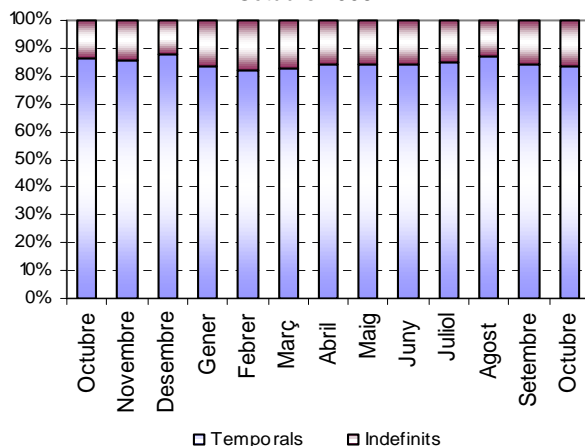
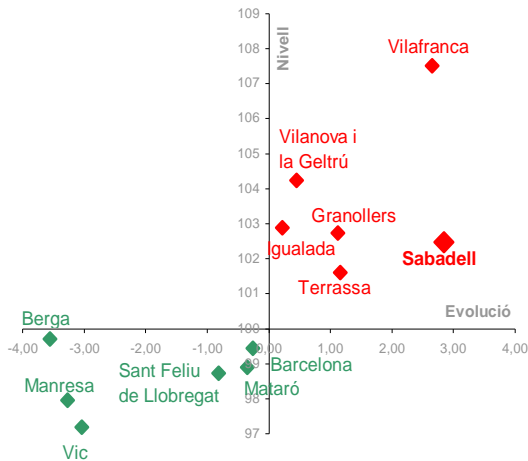


Diagrama d'Informació Provincial
Contractació temporal octubre 2006



El nivell indica si el municipi es situa per sobre o per sota del promig de la província de Barcelona (amb el límit situat en el 100), mentre que l'evolució indica si l'indicador ha crescut més o menys respecte la província de Barcelona (si creix més es situarà a la dreta del gràfic i si creix menys, a l'esquerra del gràfic).

Els colors, de més favorable a menys favorable, són:
Verd -Evolució i Nivell favorables
Blau -Evolució desfavorable/Nivell favorable
Taronja -Evolució favorable/Nivell desfavorable
Vermell -Evolució i Nivell desfavorables

- ♣ El següent gràfic presenta la temporalitat contractual i la seva evolució durant el darrer any de les capitals de les comarques barcelonines. Durant aquest mes hi ha 6 municipis amb un nivell contractació temporal més elevat que la mitjana provincial. Tots ells (**Sabadell**, Vilafranca del Penedès, Terrassa, Granollers, Vilanova i la Geltrú i Igualada) tenen, a més, una evolució desfavorable respecte d'aquesta. Pel que fa a la resta de municipis (Barcelona, Mataró, Sant Feliu de Llobregat, Vic, Manresa i Berga) es troben en situació favorable respecte de la província ja que el percentatge de contractes temporals és superior a la mitjana provincial, i a més la seva evolució interanual ha estat favorable.

- ♣ Per tant, **el pes de la contractació temporal registrada a Sabadell se situa per sobre de la mitjana provincial i la seva evolució anual ha estat pitjor** que l'evolució del conjunt de les comarques barcelonines, tal i com ja havíem vist en mesos anteriors.