

# Flaixos Infomensual

## Desembre 2006

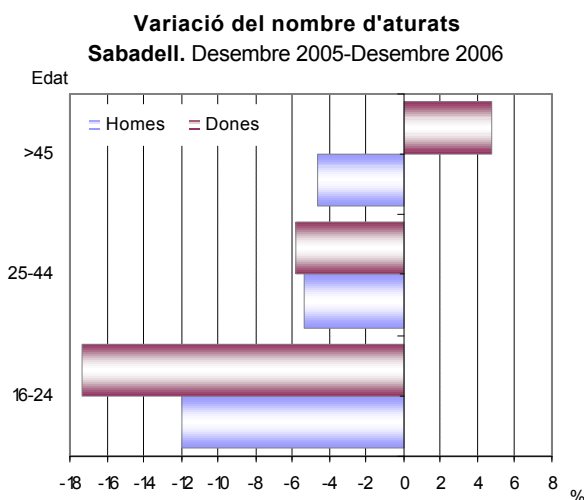
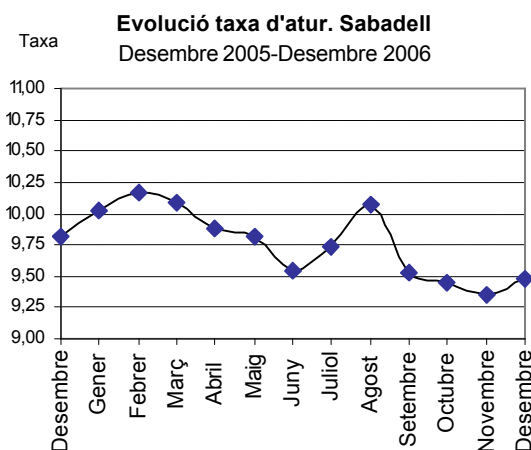
### Atur registrat

Sabadell. Variació desembre 2005 - 2006

	Des. 05	Des. 06	D% 05-06
<b>Nombre d'aturats</b>	<b>8.914</b>	<b>8.602</b>	<b>-3,50</b>
<b>Taxa d'atur</b>	<b>9,82</b>	<b>9,48</b>	<b>-0,34</b>
Dones, nombre d'aturades	5.194	5.103	-1,75
Dones, taxa d'atur	13,21	12,98	-0,23
Homes, nombre d'aturats	3.720	3.499	-5,94
Homes, taxa d'atur	7,23	6,80	-0,43
<b>Taxa d'atur &lt; 25 anys</b>	<b>6,50</b>	<b>5,56</b>	<b>-0,93</b>
Dones, taxa d'atur < 25 anys	6,33	5,23	-1,10
Homes, taxa d'atur < 25 anys	6,64	5,85	-0,79
<b>Taxa d'atur &gt; 45 anys</b>	<b>15,53</b>	<b>15,70</b>	<b>0,17</b>
Dones, taxa d'atur > 45 anys	24,98	26,16	1,18
Homes, taxa d'atur > 45 anys	9,69	9,24	-0,45

Font: Elaboració pròpia.

\* El color vermell indica evolució negativa, i el verd, positiva.



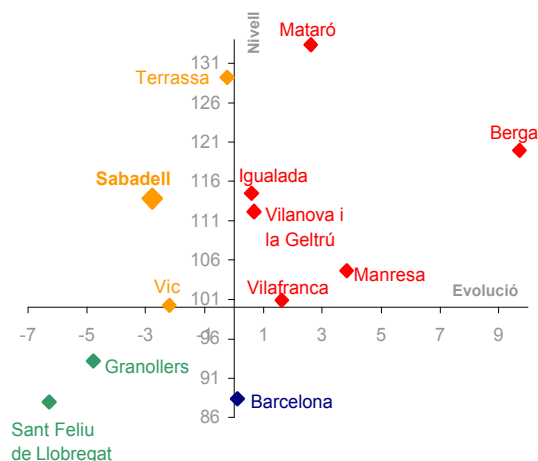
- El nombre d'aturats registrat durant el mes de desembre és de 8.602, un 3,5% menys que l'any anterior (312 aturats menys), tot i que intermensualment s'incrementa un 1,2% (+104). En el global de Catalunya es registra una reducció anual d'un 0,7%.

- La taxa d'atur també disminueix respecte desembre de 2005 i se situa en el 9,48% (només 0,03 punts per sobre del mes anterior on es registrava la taxa d'atur més baixa dels últims dos anys).

- El 59,3% (5.103) dels aturats són dones i el 40,7% (3.499) homes. En el darrer any, el nombre d'aturats es redueix un 5,9% i el d'aturades un 1,8%. La diferència entre la taxa d'atur femenina i masculina continua per sobre dels 6 punts percentuals.

- Aquesta reducció interanual ha estat generalitzada en tots els grups d'edat, i amb independència del sexe, a excepció de les dones majors de 45 anys, que incrementen un 4,7%, tal i com ja s'havia vist en mesos anteriors. La reducció més notable es troba en les dones en edat compresa entre els 16 i 24 anys, com es pot veure clarament en el gràfic de l'esquerra, amb un descens del 17,4%.

Diagrama d'Informació Provincial  
Atur desembre 2006



El nivell indica si el municipi es situa per sobre o per sota del promig de la província de Barcelona (amb el límit situat en el 100), mentre que l'evolució indica si l'indicador ha crescut més o menys respecte la província de Barcelona (si creix més es situarà a la dreta del gràfic i si creix menys, a l'esquerra del gràfic).

Els colors, de més favorable a menys favorable, són:  
 Verd -Evolució i Nivell favorables  
 Blau -Evolució desfavorable/Nivell favorable  
 Taronja -Evolució favorable/Nivell desfavorable  
 Vermell -Evolució i Nivell desfavorables

- El següent gràfic presenta la taxa d'atur registrat i la seva evolució durant el darrer any de les capitals de les comarques barcelonines<sup>1</sup>. Durant aquest mes hi ha 9 municipis que presenten una taxa d'atur per sobre de la mitjana provincial. D'aquests, n'hi ha sis que registren una evolució anual més elevada (Berga, Manresa, Mataró, Vilafranca del Penedès, Vilanova i la Geltrú i Igualada), fet que indica una situació desfavorable d'aquest indicador. Tres més (Sabadell, Vic i Terrassa) es troben en una situació incerta ja que la seva taxa d'atur és superior a la provincial, però l'evolució anual respecte d'aquesta es favorable. D'altre banda, Barcelona, Sant Feliu de Llobregat i Granollers gaudeixen d'una situació favorable en el nivell de la taxa d'atur i aquests dos últims també en la seva evolució interanual, sempre respecte de la província.

Així, **la taxa d'atur a Sabadell es manté per sobre la mitjana provincial** (1,2 punts percentuals), però a l'igual que en mesos anteriors, la seva **evolució interanual ha estat inferior a la provincial**.

<sup>1</sup> Aquest projecte s'està desenvolupant conjuntament amb altres 9 municipis de la província de Barcelona (Terrassa, Rubí, Mataró, Santa Coloma de Gramenet, Barberà del Vallès, Vilanova i la Geltrú, Manresa, Vic i Granollers) de manera que es puguin realitzar tant anàlisis evolutius com comparatius entre les unitats administratives amb un seguit d'indicadors estadístics actualitzables anualment.

## Contractació

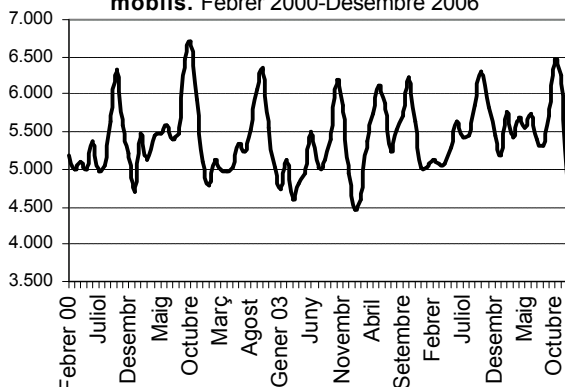
### Sabadell. Variació desembre 2005 - 2006

	Des. 05	Des. 06	D% 05-06*
<b>Nombre de contractes</b>	<b>4.482</b>	<b>4.921</b>	<b>9,79</b>
Contractació femenina (%)	55,33	54,07	-1,26
Contractació juvenil (%)	36,81	34,26	-2,55
Contractació > 45 anys (%)	11,74	11,83	0,09
Contractes temporals (%)	87,77	82,16	-5,62
Contractes indefinits (%)	12,23	17,84	5,62

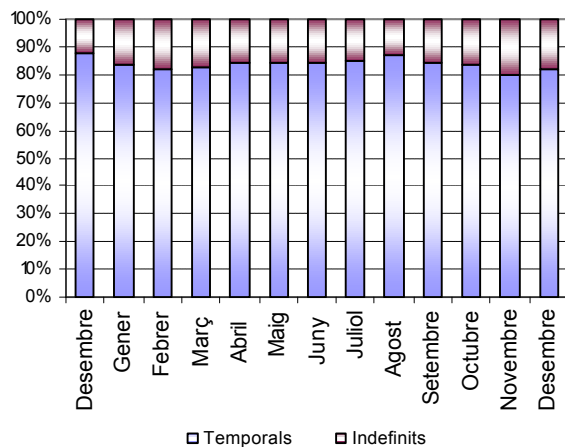
Font: Elaboració pròpia.

\* El color vermell indica evolució negativa, i el verd, positiva.

**Evolució contractació a Sabadell. Mitjanes mòbils.** Febrer 2000-Desembre 2006



**Evolució dels contractes temporals i indefinits a Sabadell.** Desembre 2005-Desembre 2006



- ♣ **El mes de desembre s'han generat 4.921 contractes, un 9,8% (439 contractes més) que un any enrere,** gràcies a l'impuls dels contractes indefinits que incrementen significativament respecte desembre de 2005 (increment del 60%). Tot i això hi ha un descens intermensual en el nombre total de contractes del 31%.

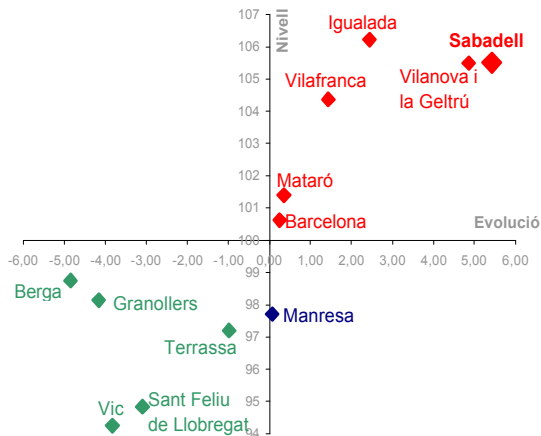
- ♣ **El 54% del total de contractes ha estat signat per dones (2.661),** percentatge que disminueix 1,3 punts percentuals respecte desembre de 2005 (55,3%). El 46% restant (2.260) han estat signats per homes, amb una disminució també de 1,3 punts percentuals.

- ♣ Per edats, el percentatge de la contractació juvenil disminueix un 2,6% respecte l'any anterior, mentre que la dels majors de 45 anys es manté pràcticament igual.

- ♣ **La taxa de temporalitat contractual se situa en el 82,2% - 5,6 punts percentuals menys** que la del mateix període de l'any anterior -. Per tant, el 17,8% dels nous contractes són indefinits, mantenint la tendència vista fins ara d'augment de contractes indefinits signats.

- ♣ A la gràfica en la que es presenta l'evolució dels contractes temporals i indefinits s'observa clarament com durant tot l'any 2006 el nombre de contractes indefinits es manté en un percentatge superior al 15% del total, a excepció del mes d'agost (12,7%).

**Diagrama d'Informació Provincial**  
Contractació temporal desembre 2006



El nivell indica si el municipi es situa per sobre o per sota del promig de la província de Barcelona (amb el límit situat en el 100), mentre que l'evolució indica si l'indicador ha crescut més o menys respecte la província de Barcelona (si creix més es situarà a la dreta del gràfic i si creix menys, a l'esquerra del gràfic).

Els colors, de més favorable a menys favorable, són:  
 Verd -Evolució i Nivell favorables  
 Blau -Evolució desfavorable/Nivell favorable  
 Taronja -Evolució favorable/Nivell desfavorable  
 Vermell -Evolució i Nivell desfavorables

- ♣ El següent gràfic presenta la temporalitat contractual i la seva evolució durant el darrer any de les capitals de les comarques barcelonines. Durant aquest mes hi ha 6 municipis amb un nivell contractació temporal més elevat que la mitjana provincial. Tots ells (**Sabadell**, Vilanova i la Geltrú, Igualada, Vilafranca del Penedès, Mataró i Barcelona) tenen, a més, una evolució desfavorable respecte d'aquesta. Pel que fa a la resta de municipis (Berga, Granollers, Vic, Sant Feliu de Llobregat, Terrassa i Manresa) es troben en situació favorable respecte de la província ja que el percentatge de contractes temporals és superior a la mitjana provincial, i a més la seva evolució interanual (a excepció de Manresa) ha estat favorable.

- ♣ Per tant, **el pes de la contractació temporal registrada a Sabadell se situa per sobre de la mitjana provincial i la seva evolució anual ha estat pitjor** que l'evolució del conjunt de les comarques barcelonines, tal i com ja havíem vist en mesos anteriors.