

Flaixos Infomensual

Agost 2006

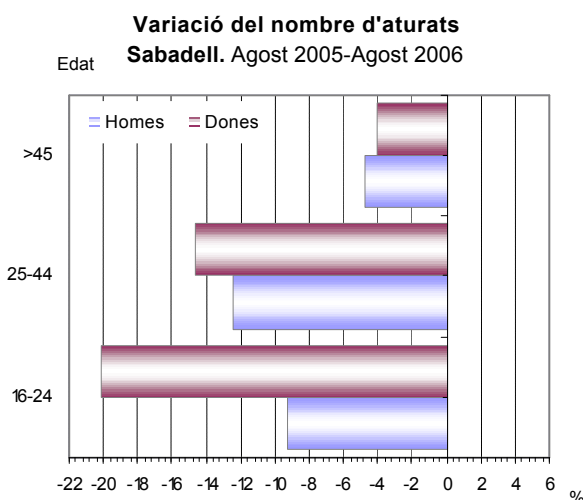
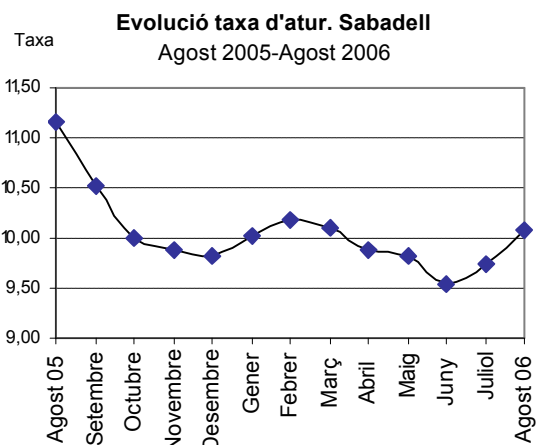
Atur registrat

Sabadell. Variació agost 2005-agost 2006

	Agost 05	Agost 06	D% 05-06
Nombre d'aturats	10.134	9.140	-9,81
Taxa d'atur	11,17	10,07	-1,10
Dones, nombre d'aturades	6.074	5.443	-10,39
Dones, taxa d'atur	15,44	13,84	-1,60
Homes, nombre d'aturats	4.060	3.697	-8,94
Homes, taxa d'atur	7,89	7,19	-0,71
Taxa d'atur < 25 anys	7,38	6,32	-1,06
Dones, taxa d'atur < 25 anys	7,65	6,11	-1,54
Homes, taxa d'atur < 25 anys	7,16	6,50	-0,66
Taxa d'atur > 45 anys	16,78	16,05	-0,73
Dones, taxa d'atur > 45 anys	27,38	26,27	-1,11
Homes, taxa d'atur > 45 anys	10,23	9,74	-0,49

Font: Elaboració pròpia.

* El color vermell indica evolució negativa, i el verd, positiva.



♣ **El mes d'agost finalitza amb un total de 9.140 aturats registrats, gairebé un 10% menys que l'agost de 2005.** Tot i que hi ha un augment respecte dels mesos anteriors, la xifra continua sent inferior a la registrada al mateix període que l'any 2005 (994 aturats menys).

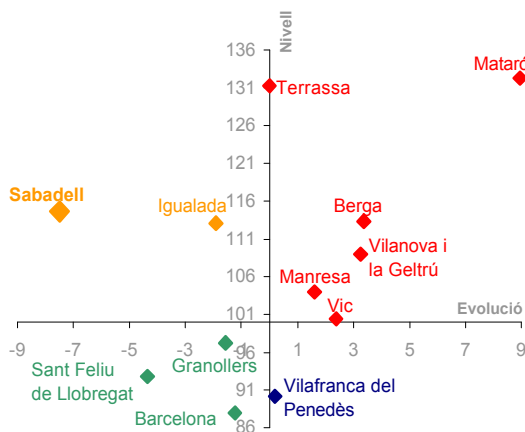
♣ **La taxa d'atur augmenta respecte el mes anterior i arriba al 10,07%**, tot i això es troba a més d'un punt percentual per sobre de la taxa de l'agost de 2005.

♣ Per sexes, la població masculina aturada registra una reducció interanual del 8,9% (363 aturats menys) i la població femenina una reducció del 10,4% (631 aturades menys).

♣ **La proporció de dones aturades sobre el total d'aturats és del 59,6%**. La diferència entre la taxa d'atur femení i masculina, tot i que baixa una mica, continua sent elevada i es situa en els 6,7 punts percentuals.

♣ **Aquesta reducció interanual ha estat generalitzat en tots els grups d'edat**, tant en homes com a dones. La reducció més notable es troba en les dones en edat compresa entre els 16 i 24 anys, com es pot veure clarament al gràfic de l'esquerra, amb un descens del 20%.

Diagrama d'Informació Provincial
Atur agost 2006



El nivell indica si el municipi es situa per sobre o per sota del promig de la província de Barcelona (amb el límit situat en el 100), mentre que l'evolució indica si l'indicador ha crescut més o menys respecte la província de Barcelona (si creix més es situarà a la dreta del gràfic i si creix menys, a l'esquerra del gràfic).

Els colors, de més favorable a menys favorable, són:
 Verd -Evolució i Nivell favorables
 Blau -Evolució desfavorable/Nivell favorable
 Taronja -Evolució favorable/Nivell desfavorable
 Vermell -Evolució i Nivell desfavorables

- El següent gràfic presenta la taxa d'atur registrat i la seva evolució durant el darrer any de les capitals de les comarques barcelonines¹. Durant aquest mes hi ha 8 municipis que presenten una taxa d'atur per sobre de la mitjana provincial. D'aquests, n'hi ha quatre que registren una evolució anual més elevada (Mataró, Berga, Vilanova i la Geltrú, Vic, Manresa i Terrassa), fet que indica una situació desfavorable d'aquest indicador. Dos més (**Sabadell** i Igualada) es troben en una situació incerta ja que la seva taxa d'atur és superior a la provincial, però l'evolució anual respecte d'aquesta es favorable. El mateix passa amb la ciutat de Vilafranca del Penedès, que presenta una taxa d'atur inferior a la provincial, però una evolució desfavorable. D'altre banda, Sant Feliu de Llobregat, Granollers i Barcelona gaudeixen d'una situació favorable tant en el nivell de la taxa d'atur com en la seva evolució interanual, sempre respecte de la província.

Així, **la taxa d'atur a Sabadell es manté per sobre la mitjana provincial** (1,3 punts percentuals), però a l'igual que en mesos anteriors, la seva **evolució interanual ha estat inferior a la provincial**.

¹ Aquest projecte s'està desenvolupant conjuntament amb altres 9 municipis de la província de Barcelona (Terrassa, Rubí, Mataró, Santa Coloma de Gramenet, Barberà del Vallès, Vilanova i la Geltrú, Manresa, Vic i Granollers) de manera que es puguin realitzar tant anàlisis evolutius com comparatius entre les unitats administratives amb un seguit d'indicadors estadístics actualitzables anualment.

Contractació

Sabadell. Variació agost 2005-agost 2006

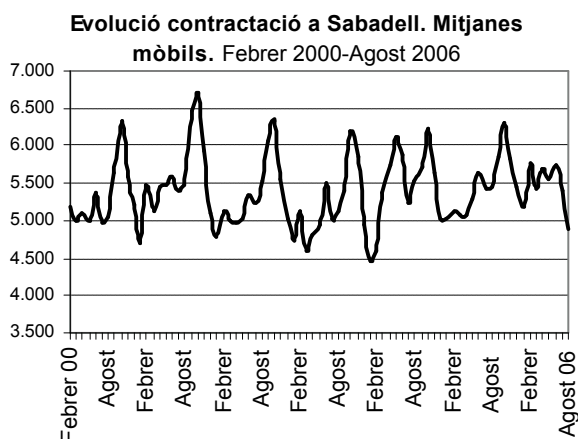
	Agost 05	Agost 06	D% 05-06*
Nombre de contractes	4.640	4.893	5,45
Contractació femenina (%)	54,31	52,20	-2,11
Contractació juvenil (%)	34,70	33,13	-1,57
Contractació > 45 anys (%)	11,90	12,49	0,59
Contractes temporals (%)	90,09	87,31	-2,78
Contractes indefinits (%)	9,91	12,69	2,78

Font: Elaboració pròpia.

* El color vermell indica evolució negativa, i el verd, positiva.

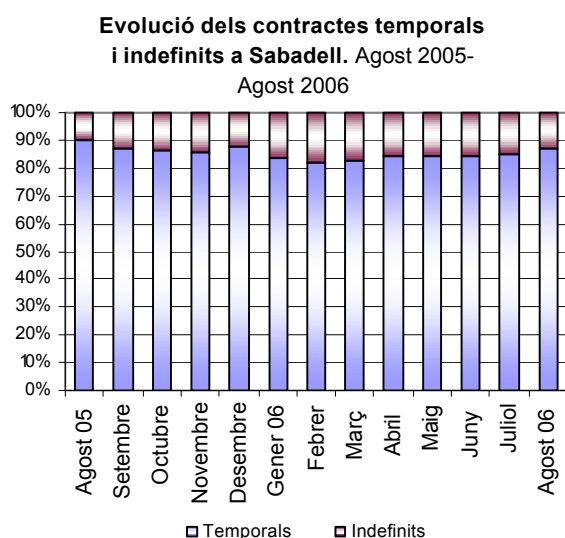
♣ **Augment del nombre de contractes signats durant el mes d'agost fins els 4.983**, un 5,5% més (253) que a l'agost del 2005.

♣ **El pes de la contractació femenina sobre el total (52,2%) disminueix en un 2%** respecte la d'un any abans (54,3%). Tanmateix, el nombre de contractes signats per dones ha vist un petit augment (1,4%) respecte el 2005.



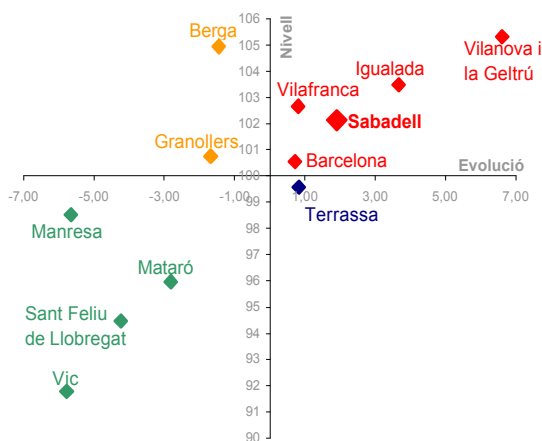
♣ A l'igual que el mes anterior, la contractació juvenil s'ha reduït en un 1,6%, mentre que la dels majors de 45 anys ha augmentat un 0,6%.

♣ **La taxa de temporalitat contractual se situa en el 87,3%**, un 3% menys que la del mateix període de l'any anterior. Per tant, es trenca amb la tendència a la reducció de la temporalitat dels contractes nous marcada fins ara. Per tant, **el percentatge de contractes indefinits es del 12,7%**, un 17,3% menys que els registrats el juliol d'enguany.



♣ A la gràfica en la que es presenta l'evolució dels contractes temporals i indefinits s'observa clarament com de gener a juliol d'enguany el nombre de contractes indefinits es manté en un percentatge superior al 15% del total, mentre que el mes d'agost el seu pes torna als nivells que s'havien vist durant l'any 2005.

Diagrama d'Informació Provincial
Contractació temporal agost 2006



El nivell indica si el municipi es situa per sobre o per sota del promig de la província de Barcelona (amb el límit situat en el 100), mentre que l'evolució indica si l'indicador ha crescut més o menys respecte la província de Barcelona (si creix més es situarà a la dreta del gràfic i si creix menys, a l'esquerra del gràfic).

Els colors, de més favorable a menys favorable, són:
 Verd -Evolució i Nivell favorables
 Blau -Evolució desfavorable/Nivell favorable
 Taronja -Evolució favorable/Nivell desfavorable
 Vermell -Evolució i Nivell desfavorables

- ♣ El següent gràfic presenta la temporalitat contractual i la seva evolució durant el darrer any de les capitals de les comarques barcelonines. Durant aquest mes hi ha 7 municipis amb un nivell contractació temporal més elevat que la mitjana provincial. D'aquests, n'hi ha 5 (Vilafranca i la Geltrú, Igualada, **Sabadell**, Vilafranca del Penedès i Barcelona) que tenen, a més, una evolució desfavorable respecte d'aquesta. Els altres dos (Berga i Granollers), si bé tenen percentatge de contractes temporals superior a la mitjana provincial, la seva evolució interanual ha estat favorable. Terrassa en canvi, presenta un percentatge inferior de contractes temporals, però una evolució pitjor, mentre que els tres darrers (Mataró, Sant Feliu del Llobregat, Manresa i Vic) presenten un nivell inferior i una evolució favorable respecte de la província.

- ♣ Per tant, **el pes de la contractació temporal** registrada a Sabadell **se situa per sobre de la mitjana provincial i la seva evolució anual ha estat pitjor** que l'evolució del conjunt de les comarques barcelonines, a diferència dels mesos anteriors.