

Flaixos Infomensual

Abril 2007

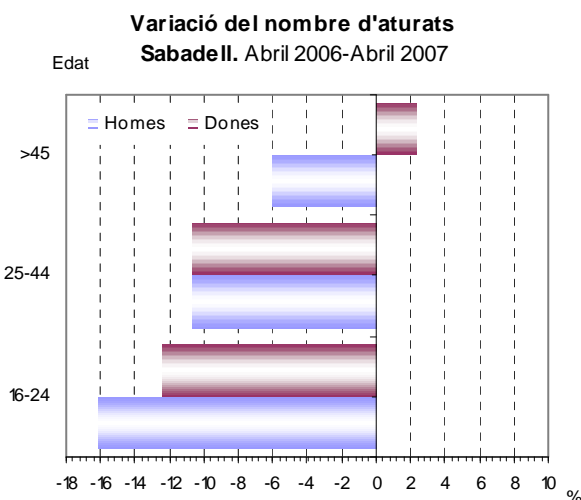
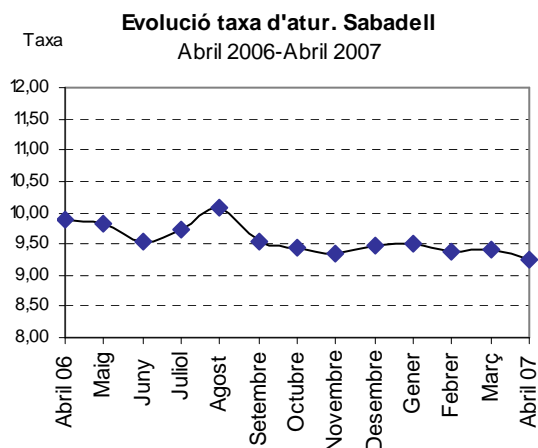
Atur registrat

Sabadell. Variació abril 2006-abril 2007

	Abril 06	Abril 07	Δ% 06-07
Nombre d'aturats	8.970	8.392	-6,44
Taxa d'atur	9,88	9,25	-0,63
Dones, nombre d'aturades	5.436	5.189	-4,54
Dones, taxa d'atur	13,82	13,19	-0,63
Homes, nombre d'aturats	3.534	3.203	-9,37
Homes, taxa d'atur	6,87	6,23	-0,64
Taxa d'atur < 25 anys	6,02	5,15	-0,87
Dones, taxa d'atur < 25 anys	5,99	5,24	-0,74
Homes, taxa d'atur < 25 anys	6,04	5,07	-0,97
Taxa d'atur > 45 anys	16,15	16,02	-0,13
Dones, taxa d'atur > 45 anys	26,60	27,21	0,61
Homes, taxa d'atur > 45 anys	9,70	9,12	-0,58

Font: Elaboració pròpia.

* El color vermell indica evolució negativa, i el verd, positiva.



♣ El mes d'abril de 2007 l'atur registrat a Sabadell es situa en 8.392 persones, 578 persones menys que les que hi havia a l'abril de 2006, cosa que significa una disminució de gairebé el 6,5%. Aquesta reducció es produeix tant en els homes com en les dones (9,4% i 4,5% de reducció, respectivament).

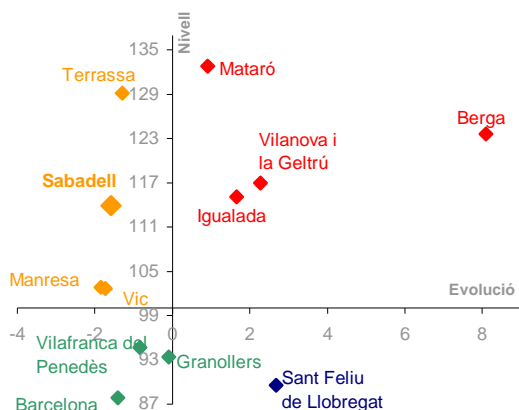
♣ La taxa d'atur es situa en el 9,3%, i és la més baixa des de gener de 2005, amb una disminució de 0,6 punts respecte a abril de l'any 2006.

♣ Per edats, s'accentua la tendència mostrada en anteriors mesos de l'atur dels menors de 25 anys que disminueix (15%) i en canvi, el de les dones majors de 45 anys s'incrementa (2,3%). Aquestes últimes actualment representen el 32% del total d'aturats registrats i un 52% del total de dones aturades.

♣ La proporció de dones aturades sobre el total d'aturats és del 61,8%, cosa que significa un augment de 0,7 punts respecte al mes anterior. La diferència entre la taxa d'atur femenina i masculina es manté al voltant dels set punts percentuals.

♣ Hi ha una disminució general del nombre d'aturats en tots els grups d'edat, a excepció de les dones majors de 45 anys, que s'incrementa, tal com s'ha comentat anteriorment. El col·lectiu d'homes d'entre 16 i 24 anys és el que ha registrat una disminució més important (16%), seguit de les dones del mateix grup (12,4%). (Aquest grup, tenint en compte els dos sexes, representa el 8,7% del total d'aturats registrats).

Diagrama d'Informació Provincial
Atur abril 2007



El nivell indica si el municipi es situa per sobre o per sota de la mitjana de la província de Barcelona (amb el límit situat en el 100), mentre que l'evolució indica si l'indicador ha crescut més o menys respecte a la província de Barcelona (si creix més es situarà a la dreta del gràfic i si creix menys, a l'esquerra del gràfic).

Els colors, de més favorable a menys favorable, són:
Verd -Evolució i Nivell favorables
Blau -Evolució desfavorable/Nivell favorable
Taronja -Evolució favorable/Nivell desfavorable
Vermell -Evolució i Nivell desfavorables

- El següent gràfic presenta la taxa d'atur registrat i la seva evolució durant el darrer any dels municipis que integren el projecte Perfil de Ciutat.¹ Durant aquest mes hi ha 8 d'aquests municipis que tenen una taxa d'atur per sobre de la mitjana provincial, en què l'evolució anual ha estat més elevada a 4 (Mataró, Igualada, Vilanova i la Geltrú i Berga), la qual cosa ens indica una situació desfavorable d'aquest indicador. Els quatre municipis restants (Terrassa, **Sabadell**, Vic i Manresa) es troben en una situació incerta, ja que el seu nivell de taxa d'atur és desfavorable respecte de la província, però l'evolució anual respecte de la província és favorable. El mateix passa amb el municipi de Sant Feliu de Llobregat on l'evolució és desfavorable però actualment el nivell de la taxa d'atur és menor que el de la província. D'altra banda, Granollers, Vilafranca del Penedès i Barcelona són els municipis que gaudeixen d'una situació favorable tant en el nivell de la taxa d'atur com en la seva evolució interanual, sempre respecte de la província, tal com es va veure en els mesos anteriors.

Més concretament, el nivell de la **taxa d'atur a Sabadell es manté per sobre la mitjana provincial** (1,2 punts percentuals), però, igual que en el mes anterior, la seva **evolució interanual és inferior respecte la de la província**.

¹ Aquest projecte s'està desenvolupant conjuntament amb altres 9 municipis de la província de Barcelona (Terrassa, Rubí, Mataró, Santa Coloma de Gramenet, Barberà del Vallès, Vilanova i la Geltrú, Manresa, Vic i Granollers), de manera que es puguin fer tant anàlisis evolutives com comparatives entre les unitats administratives amb un seguit d'indicadors estadístics actualitzables anualment.

Contractació

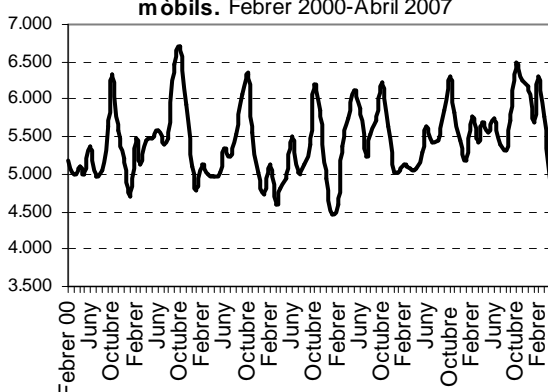
Sabadell. Variació abril 2006-abril 2007

	Abril 06	Abril 07	Δ% 06-07*
Nombre de contractes	4.872	4.882	0,21
Contractació femenina (%)	50,21	52,50	2,29
Contractació juvenil (%)	31,51	28,76	-2,75
Contractació > 45 anys (%)	11,37	13,60	2,23
Contractes temporals (%)	84,36	81,40	-2,96
Contractes indefinits (%)	15,64	18,60	2,96

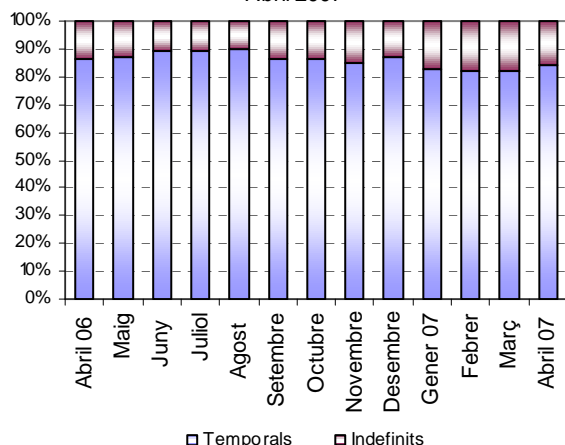
Font: Elaboració pròpia.

* El color vermell indica evolució negativa, i el verd, positiva.

Evolució contractació a Sabadell. Mitjanes mòbils. Febrer 2000-Abril 2007



Evolució dels contractes temporals i indefinits a Sabadell. Abril 2006-Abril 2007



♣ **Durant aquest mes s'han signat 4.882 contractes, un increment del 0,2% respecte dels signats ara fa un any.** Tot i això, l'abril és el mes en què menys contractes s'han signat durant aquest any, 1.906 contractes menys que el mes de març que va ser el mes amb major nombre (6.788).

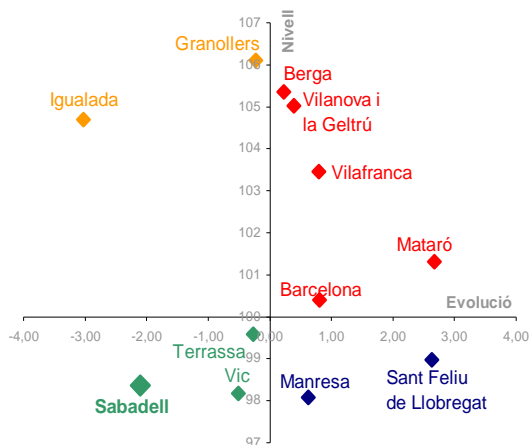
♣ L'increment només s'ha produït en el cas de les dones (4,8%), ja que els contractes a homes han disminuït un 4,4% respecte de l'any anterior.

♣ Per grups d'edats, l'increment es registra en tots els grups a excepció dels compresos entre 20 i 30 anys amb una reducció del 7%.

♣ **El nombre de contractes indefinits puja a 908 i representa el 18,6% del total de contractes signats durant el període,** cosa que significa un increment de gairebé 3 punts percentuals respecte del mateix període de l'any 2006. Cal comentar, però, que respecte als mesos anteriors hi ha una reducció de la seva representació sobre el total i actualment és la més baixa de l'any.

♣ A la gràfica en què es presenta l'evolució dels contractes temporals i indefinits s'observa que el percentatge de contractes indefinits disminueix respecte als primers mesos de l'any 2007, però tot i això els contractes indefinits mantenen una representació més elevada que durant l'any 2006.

Diagrama d'Informació Provincial
Contractació temporal abril 2007



El nivell indica si el municipi es situa per sobre o per sota de la mitjana de la província de Barcelona (amb el límit situat en el 100), mentre que l'evolució indica si l'indicador ha crescut més o menys respecte a la província de Barcelona (si creix més es situarà a la dreta del gràfic i si creix menys, a l'esquerra del gràfic).

Els colors, de més favorable a menys favorable, són:

- Verd -Evolució i Nivell favorables
- Blau -Evolució desfavorable/Nivell favorable
- Taronja -Evolució favorable/Nivell desfavorable
- Vermell -Evolució i Nivell desfavorables

- ♣ El següent gràfic presenta la temporalitat contractual i la seva evolució durant el darrer any dels municipis que integren el projecte Perfil de Ciutat. Durant aquest mes hi ha 7 d'aquests municipis amb un nivell més alt que la mitjana provincial (Igualada, Granollers, Berga, Vilanova i la Geltrú, Vilafranca, Barcelona i Mataró), dos dels quals tenen, però, una evolució favorable respecte d'aquesta (Igualada i Granollers). Els cinc municipis restants (**Sabadell**, Vic, Terrassa, Manresa i Sant Feliu de Llobregat) es troben amb un nivell favorable respecte de la província, i d'aquests **Sabadell**, Terrassa i Vic tenen una evolució anual també favorable respecte d'aquesta.

- ♣ Durant el mes d'abril Sabadell es situa en una **situació favorable tant en nivell com en l'evolució anual, de la contractació temporal, respecte a la mitjana provincial**. La taxa de temporalitat es redueix 3 punts percentuals respecte a abril de 2006 i es situa en el 81,4%.