

Flaixos Infomensual

Abril 2006

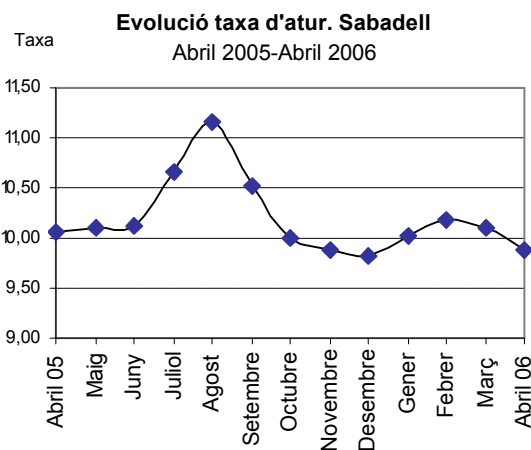
Atur registrat

Sabadell. Variació abril 2005-abril 2006

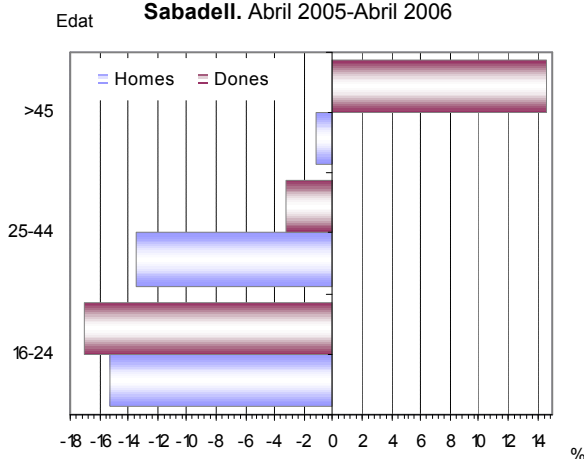
	Abril 05	Abril 06	D% 05-06
Nombre d'aturats	9.139	8.970	-1,85
Taxa d'atur	10,07	9,88	-0,19
Dones, nombre d'aturades	5.264	5.436	3,27
Dones, taxa d'atur	13,38	13,82	0,44
Homes, nombre d'aturats	3.875	3.534	-8,80
Homes, taxa d'atur	7,53	6,87	-0,66
Taxa d'atur < 25 anys	7,17	6,02	-1,15
Dones, taxa d'atur < 25 anys	7,21	5,99	-1,23
Homes, taxa d'atur < 25 anys	7,14	6,04	-1,09
Taxa d'atur > 45 anys	14,93	16,15	1,22
Dones, taxa d'atur > 45 anys	23,22	26,60	3,38
Homes, taxa d'atur > 45 anys	9,81	9,70	-0,11

Font: Elaboració pròpia.

* El color vermell indica evolució negativa, i el verd, positiva.



Variació del nombre d'aturats
Sabadell. Abril 2005-Abril 2006



♣ **El mes d'abril de 2006 l'atur registrat a Sabadell es situa en 8.970 persones, 169 persones menys que les que hi havia a l'abril de 2005, el que significa una disminució de gairebé el 2%.** Aquesta reducció (si no fem divisió per edats) només es dona en els homes (8,8% de reducció) ja que les dones veuen un increment del 3,3% en el total.

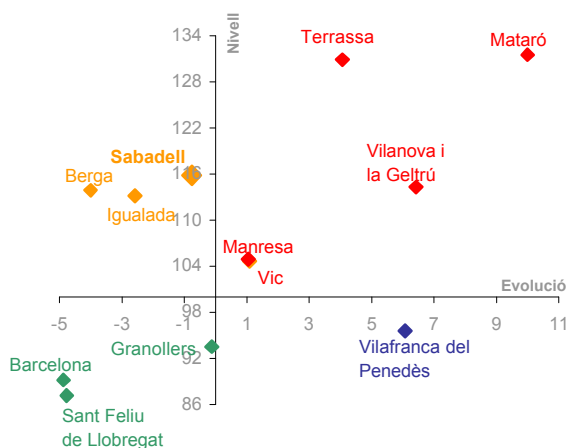
♣ **La taxa d'atur es situa en el 9,9%, actualment la més baixa de l'any i amb una disminució de 0,2 punts respecte abril de l'any 2005 i continua amb la tendència a la baixa vista a partir de febrer d'enguany.**

♣ A l'igual que el mes anterior, destaca la reducció experimentada en el col·lectiu masculí, amb 341 homes aturats menys respecte l'abril de 2005. En aquest cas, el femení incrementa en 172 dones aturades més, el que provoca un increment de 0,4 punts a la taxa d'atur femenina.

♣ La proporció de dones aturades sobre el total d'aturats és del 60,6%, el que significa una disminució de 0,3 punts respecte el mes anterior. La diferència entre la taxa d'atur femenina i masculina es manté en els set punts percentuals.

♣ Hi ha una disminució general del nombre d'aturats en tots els grups d'edat, a excepció de les dones majors de 45 anys, que veuen un increment del 14,6% respecte el mes d'abril de l'any anterior. El col·lectiu de dones d'entre 16 i 24 anys són les que han registrat una disminució més important (17%), seguit dels homes del mateix grup (15,3%). Aquest grup (tenint en compte els dos sexes) representa el 9,5% del total d'aturats registrats.

Diagrama d'Informació Provincial
Atur abril 2006



El nivell indica si el municipi es situa per sobre o per sota del promig de la província de Barcelona (amb el límit situat en el 100), mentre que l'evolució indica si l'indicador ha crescut més o menys respecte la província de Barcelona (si creix més es situarà a la dreta del gràfic i si creix menys, a l'esquerra del gràfic).

Els colors, de més favorable a menys favorable, són:

- Verd -Evolució i Nivell favorables
- Blau -Evolució desfavorable/Nivell favorable
- Taronja -Evolució favorable/Nivell desfavorable
- Vermell -Evolució i Nivell desfavorables

- ♣ El següent gràfic presenta la taxa d'atur registrat i la seva evolució durant el darrer any dels municipis que integren el projecte Perfil de Ciutat¹. Durant aquest mes hi ha 8 d'aquests municipis que tenen una taxa d'atur per sobre de la mitjana provincial on l'evolució anual ha estat més elevada a 5 d'ells (Mataró, Terrassa, Vilanova i la Geltrú, Manresa i Vic) la qual cosa ens indica una situació desfavorable d'aquest indicador. Els tres municipis restants (Sabadell, Berga, Igualada) es troben en una situació incerta ja que el seu nivell de taxa d'atur és desfavorable respecte de la província, però l'evolució anual respecte d'aquesta es favorable. El mateix passa amb el municipi de Vilafranca del Penedès on la seva evolució és desfavorable però actualment el nivell de la taxa d'atur és menor al de la província. D'altre banda, Sant Feliu de Llobregat, Barcelona i Granollers són els municipis que gaudeixen d'una situació favorable tant en el nivell de la taxa d'atur com en la seva evolució interanual, sempre respecte de la província tal i com es va veure en els mesos anteriors.

Més concretament, el nivell de la **taxa d'atur a Sabadell es manté per sobre la mitjana provincial** (1,4 punts percentuals), però al igual que en el mes anterior la seva **evolució interanual és inferior respecte la de la província**.

¹ Aquest projecte s'està desenvolupant conjuntament amb altres 9 municipis de la província de Barcelona (Terrassa, Rubí, Mataró, Santa Coloma de Gramenet, Barberà del Vallès, Vilanova i la Geltrú, Manresa, Vic i Granollers) de manera que es puguin realitzar tant anàlisis evolutius com comparatius entre les unitats administratives amb un seguit d'indicadors estadístics actualitzables anualment.

Contractació

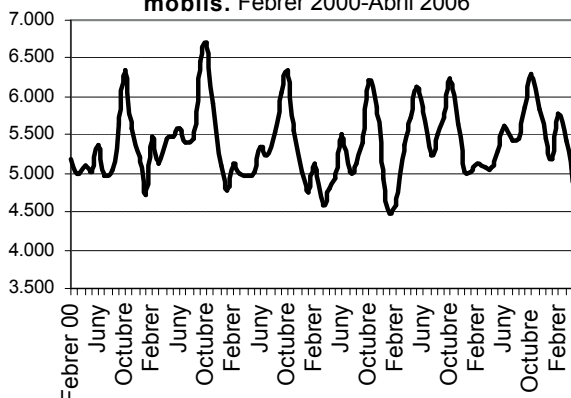
Sabadell. Variació abril 2005-abril 2006

	Abril 05	Abril 06	D% 05-06*
Nombre de contractes	4.830	4.872	0,87
Contractació femenina (%)	50,79	50,21	-0,58
Contractació juvenil (%)	32,19	31,51	-0,69
Contractació > 45 anys (%)	11,64	11,37	-0,26
Contractes temporals (%)	86,81	84,36	-2,45
Contractes indefinits (%)	13,19	15,64	2,45

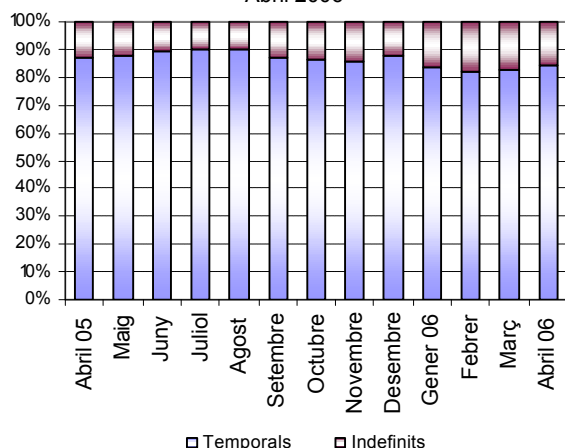
Font: Elaboració pròpia.

* El color vermell indica evolució negativa, i el verd, positiva.

Evolució contractació a Sabadell. Mitjanes mòbils. Febrer 2000-Abril 2006

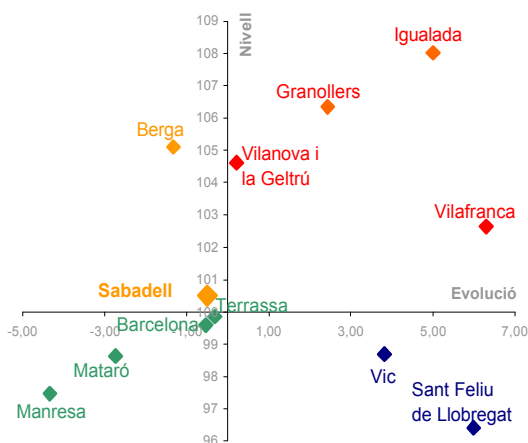


Evolució dels contractes temporals i indefinits a Sabadell. Abril 2005-Abril 2006



- ♣ **Augment del nombre de contractes signats el mes d'abril d'enguany.** Durant aquest mes s'han signat 4.872 contractes, 42 contractes més que ara fa un any (0,9% d'increment) però s'ha de tenir en compte també, que hi ha hagut una disminució d'un 22% respecte el mes anterior i és el mes on el nombre de contractes es més baix en el que portem d'any.
- ♣ L'increment només s'ha produït en el cas dels homes, ja que les dones veuen una disminució de 0,3% respecte l'any anterior.
- ♣ Per grups d'edats, l'increment es registra en tots els grups a excepció dels majors de 45 anys i els joves menors de 20 anys amb una reducció del 1,4% i 13,3% respectivament. Respecte el mes anterior tots els grups d'edats veuen una reducció en el nombre de contractes, tant en els temporals com en els indefinits.
- ♣ **El nombre de contractes indefinits puja a 762 i representa el 15,6% del total de contractes signats durant el període** el que significa un increment de 2 punt i mig percentuals respecte el mateix període de l'any 2005. Cal comentar però, que respecte el mes anterior hi ha una reducció del 29% i la seva representació sobre el total és la més baixa del any.
- ♣ A la gràfica en la que es presenta l'evolució dels contractes temporals i indefinits s'observa que el percentatge de contractes indefinits disminueix respecte els últims mesos, però tot i això els contractes indefinits mantenen una representació més elevada que el vist durant tot l'any 2005.

Diagrama d'Informació Provincial
Contractació temporal abril 2006



- ♣ El següent gràfic presenta la temporalitat contractual i la seva evolució durant el darrer any dels municipis que integren el projecte Perfil de Ciutat. Durant aquest mes hi han 6 d'aquests municipis amb un nivell més alt que la mitjana provincial (Iguualada, Granollers, Berga, Vilanova i la Geltrú, Vilafranca i Sabadell), dos dels quals tenen però una evolució favorable respecte d'aquesta (Berga i Sabadell). Els sis municipis restants (Terrassa, Barcelona, Vic, Mataró, Manresa i Sant Feliu de Llobregat) es troben amb un nivell i evolució favorable respecte de la província, a excepció de Vic i Sant Feliu de Llobregat on l'evolució anual respecte d'aquesta es desfavorable.

El nivell indica si el municipi es situa per sobre o per sota del promig de la província de Barcelona (amb el límit situat en el 100), mentre que l'evolució indica si l'indicador ha crescut més o menys respecte la província de Barcelona (si creix més es situarà a la dreta del gràfic i si creix menys, a l'esquerra del gràfic).

Els colors, de més favorable a menys favorable, són:

- Verd -Evolució i Nivell favorables
- Blau -Evolució desfavorable/Nivell favorable
- Taronja -Evolució favorable/Nivell desfavorable
- Vermell -Evolució i Nivell desfavorables

- ♣ Durant el mes d'abril Sabadell es situa en una situació incerta ja que **el nivell de la contractació temporal és més alt que la mitjana provincial però la seva evolució es millor que aquesta**. La taxa de temporalitat es redueix 2 punts i mig percentuals respecte abril de 2005 i es situa en el 84,4% però, trencant amb la dinàmica vista des del mes d'agost de 2005, es situa per sobre de la mitjana provincial.