

# Flaixos Infomensual

## Juny 2006

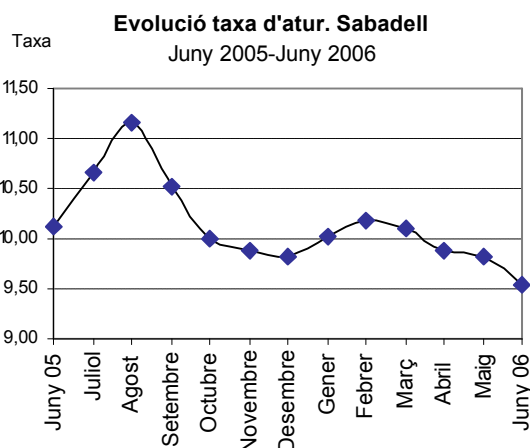
### Atur registrat

Sabadell. Variació juny 2005-juny 2006

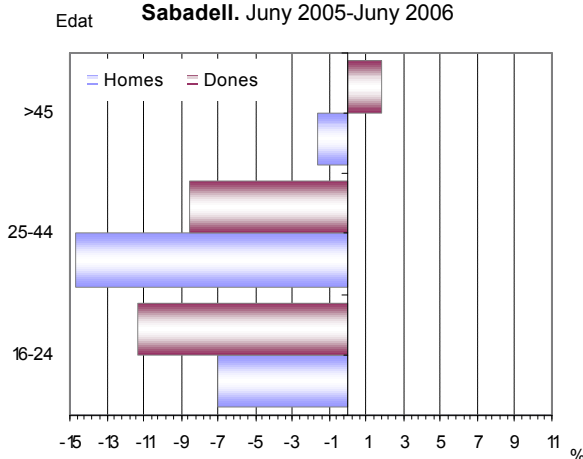
	Juny 05	Juny 06	D% 05-06
<b>Nombre d'aturats</b>	<b>9.183</b>	<b>8.662</b>	<b>-5,67</b>
<b>Taxa d'atur</b>	<b>10,12</b>	<b>9,54</b>	<b>-0,57</b>
Dones, nombre d'aturades	5.540	5.317	-4,03
Dones, taxa d'atur	14,09	13,52	-0,57
Homes, nombre d'aturats	3.643	3.345	-8,18
Homes, taxa d'atur	7,08	6,50	-0,58
<b>Taxa d'atur &lt; 25 anys</b>	<b>6,41</b>	<b>5,83</b>	<b>-0,58</b>
Dones, taxa d'atur < 25 anys	6,56	5,82	-0,74
Homes, taxa d'atur < 25 anys	6,28	5,84	-0,44
<b>Taxa d'atur &gt; 45 anys</b>	<b>15,76</b>	<b>15,84</b>	<b>0,08</b>
Dones, taxa d'atur > 45 anys	25,80	26,26	0,46
Homes, taxa d'atur > 45 anys	9,57	9,42	-0,15

Font: Elaboració pròpia.

\* El color vermell indica evolució negativa, i el verd, positiva.

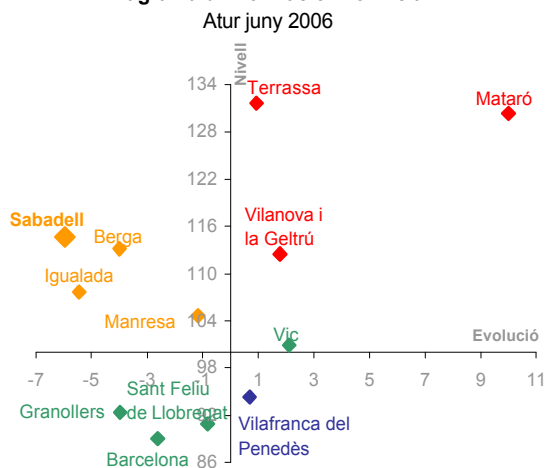


**Variació del nombre d'aturats Sabadell. Juny 2005-Juny 2006**



- ♣ **El nombre d'aturats registrats continua en línia descendent i es situa en 8.662 persones, 521 persones menys que les registrades el juny de l'any 2005**, el que significa una disminució interanual de gairebé el 6%.
- ♣ **La taxa d'atur es situa en el 9,5%, la taxa més baixa de l'any.** La disminució respecte el mateix període de l'any anterior és de 0,6 punts.
- ♣ Com s'ha avançat anteriorment, **la reducció interanual es registra en ambdós sexes**, tot i que els homes presenten una reducció més important - 8,2% (-298 aturats), mentre que les dones ho fan en un -4% (-223 aturades).
- ♣ **La proporció de dones aturades sobre el total d'aturats és del 61,4%**, pes semblant al dels mesos anteriors. La diferència entre la taxa d'atur femenina i masculina es manté en els set punts percentuals.
- ♣ **La reducció es dona en tots els grups d'edats** ja sigui homes com dones, a excepció de les dones majors de 45 anys, en les que es produeix un lleuger increment interanual de 45 aturades (+ 0,5%).

Diagrama d'Informació Provincial



El nivell indica si el municipi es situa per sobre o per sota del promig de la província de Barcelona (amb el límit situat en el 100), mentre que l'evolució indica si l'indicador ha crescut més o menys respecte la província de Barcelona (si creix més es situarà a la dreta del gràfic i si creix menys, a l'esquerra del gràfic).

Els colors, de més favorable a menys favorable, són:

- Verd -Evolució i Nivell favorables
- Blau -Evolució desfavorable/Nivell favorable
- Taronja -Evolució favorable/Nivell desfavorable
- Vermell -Evolució i Nivell desfavorables

- ♣ El següent gràfic presenta la taxa d'atur registrat i la seva evolució durant el darrer any de les capitals de les comarques barcelonines<sup>1</sup>. Durant aquest mes hi ha 8 municipis que presenten una taxa d'atur per sobre de la mitjana provincial. D'aquests, n'hi ha tres que registren una evolució anual més elevada (Mataró, Vilanova i la Geltrú i Terrassa), fet que indica una situació desfavorable d'aquest indicador. Quatre més (**Sabadell**, Berga, Igualada i Manresa) es troben en una situació incerta ja que la seva taxa d'atur és superior a la provincial, però l'evolució anual respecte d'aquesta es favorable. El mateix passa amb Vilafranca del Penedès, que presenta una taxa d'atur inferior a la provincial, però una evolució desfavorable. D'altre banda, Sant Feliu de Llobregat, Barcelona i Granollers gaudeixen d'una situació favorable tant en el nivell de la taxa d'atur com en la seva evolució interanual, sempre respecte de la província.

Així, **la taxa d'atur a Sabadell es manté per sobre la mitjana provincial** (1,2 punts percentuals), però a l'igual que en el mes anterior, la seva **evolució interanual ha estat inferior a la provincial**.

<sup>1</sup> Aquest projecte s'està desenvolupant conjuntament amb altres 9 municipis de la província de Barcelona (Terrassa, Rubí, Mataró, Santa Coloma de Gramenet, Barberà del Vallès, Vilanova i la Geltrú, Manresa, Vic i Granollers) de manera que es puguin realitzar tant anàlisis evolutius com comparatius entre les unitats administratives amb un seguit d'indicadors estadístics actualitzables anualment.

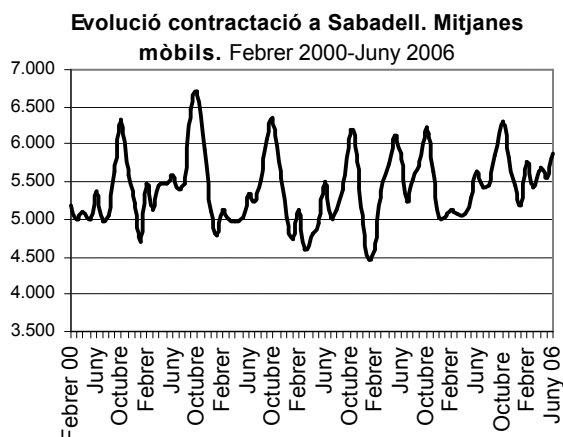
## Contractació

### Sabadell. Variació juny 2005-juny 2006

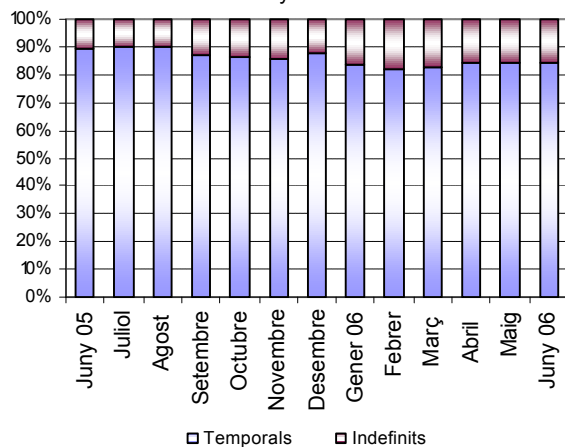
	Juny 05	Juny 06	D% 05-06*
<b>Nombre de contractes</b>	<b>5.769</b>	<b>5.865</b>	<b>1,66</b>
Contractació femenina (%)	49,89	49,39	-0,49
Contractació juvenil (%)	34,89	35,26	0,37
Contractació > 45 anys (%)	12,39	11,73	-0,66
Contractes temporals (%)	89,53	84,23	-5,30
Contractes indefinits (%)	10,47	15,77	5,30

Font: Elaboració pròpia.

\* El color vermell indica evolució negativa, i el verd, positiva.

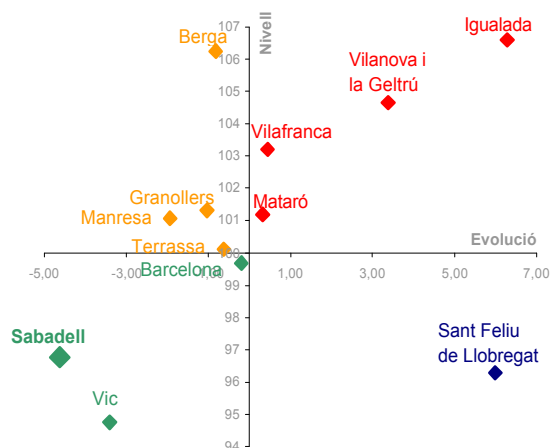


**Evolució dels contractes temporals i indefinits a Sabadell. Juny 2005-Juny 2006**



- ♣ **Durant el mes de juny s'han signat 5.865 contractes, un 1,7% més (96) que els signats el juny del 2005.**
- ♣ **El pes de la contractació femenina sobre el total (49,4%) es manté pràcticament igual respecte a la d'un any abans (49,9%).**
- ♣ La contractació juvenil s'incrementa un inapreciable 0,4%, mentre que la dels majors de 45 anys disminueix un 0,7%.
- ♣ **La taxa de temporalitat contractual se situa en el 84,2%, un remarcable 5,3% menys que la del mateix mes de l'any anterior. Per tant, el percentatge de contractes indefinits puja al 15,8%.**
- ♣ A la gràfica en la que es presenta l'evolució dels contractes temporals i indefinits s'observa clarament com **durant la primera meitat d'any el nombre de contractes indefinits es manté en un percentatge superior al 15% del total.**

**Diagrama d'Informació Provincial**  
Contractació temporal juny 2006



El nivell indica si el municipi es situa per sobre o per sota del promig de la província de Barcelona (amb el límit situat en el 100), mentre que l'evolució indica si l'indicador ha crescut més o menys respecte la província de Barcelona (si creix més es situarà a la dreta del gràfic i si creix menys, a l'esquerra del gràfic).

Els colors, de més favorable a menys favorable, són:

- Verd -Evolució i Nivell favorables
- Blau -Evolució desfavorable/Nivell favorable
- Taronja -Evolució favorable/Nivell desfavorable
- Vermell -Evolució i Nivell desfavorables

- ♣ El següent gràfic presenta la temporalitat contractual i la seva evolució durant el darrer any de les capitals de les comarques barcelonines. Durant aquest mes hi ha 8 municipis amb un nivell contractació temporal més elevat que la mitjana provincial. D'aquests, n'hi ha 4 (Igualada, Vilanova i la Geltrú, Vilafranca del Penedès i Mataró) que tenen, a més, una evolució desfavorable respecte d'aquesta. Els altres quatre (Berga, Granollers, Manresa i Terrassa), si bé tenen percentatge de contractes temporals superior a la mitjana provincial, la seva evolució interanual ha estat favorable. Sant Feliu de Llobregat, en canvi, presenta un percentatge inferior de contractes temporals, però una evolució pitjor, mentre que els tres darrers (Vic, **Sabadell**, i Barcelona) presenten un nivell inferior i una evolució favorable respecte de la província.

- ♣ **Per tant, el pes de la contractació temporal registrada a Sabadell se situa per sota de la mitjana provincial i la seva evolució anual també ha estat millor que l'evolució del conjunt de les comarques barcelonines.**