

# Flaixos Infomensual

## Maig 2006

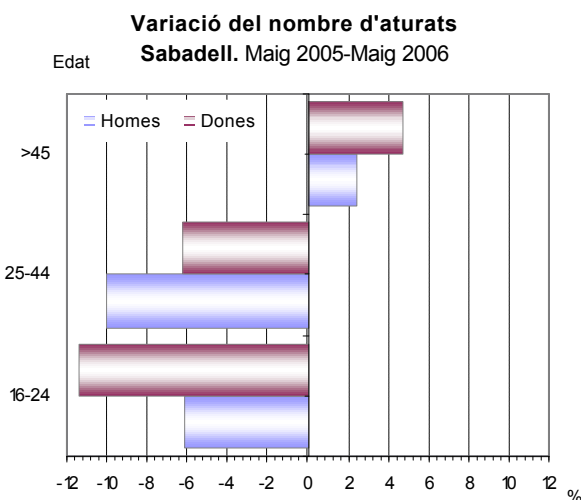
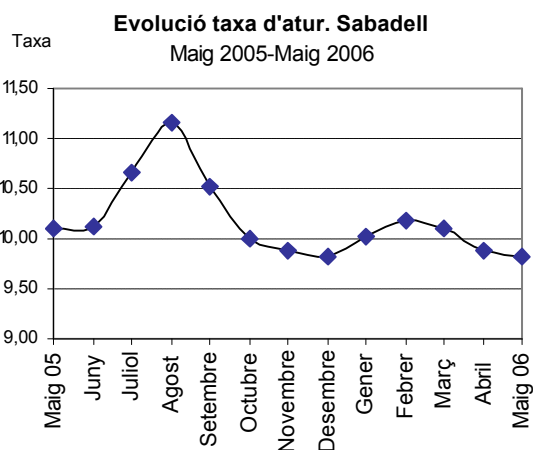
### Atur registrat

Sabadell. Variació maig 2005-maig 2006

	Maig 05	Maig 06	D% 05-06
<b>Nombre d'aturats</b>	<b>9.159</b>	<b>8.908</b>	<b>-2,74</b>
<b>Taxa d'atur</b>	<b>10,09</b>	<b>9,81</b>	<b>-0,28</b>
Dones, nombre d'aturades	5.494	5.402	-1,67
Dones, taxa d'atur	13,97	13,74	-0,23
Homes, nombre d'aturats	3.665	3.506	-4,34
Homes, taxa d'atur	7,13	6,82	-0,31
<b>Taxa d'atur &lt; 25 anys</b>	<b>6,59</b>	<b>6,02</b>	<b>-0,57</b>
Dones, taxa d'atur < 25 anys	6,64	5,88	-0,76
Homes, taxa d'atur < 25 anys	6,55	6,15	-0,40
<b>Taxa d'atur &gt; 45 anys</b>	<b>15,57</b>	<b>16,17</b>	<b>0,60</b>
Dones, taxa d'atur > 45 anys	25,39	26,58	1,19
Homes, taxa d'atur > 45 anys	9,51	9,74	0,23

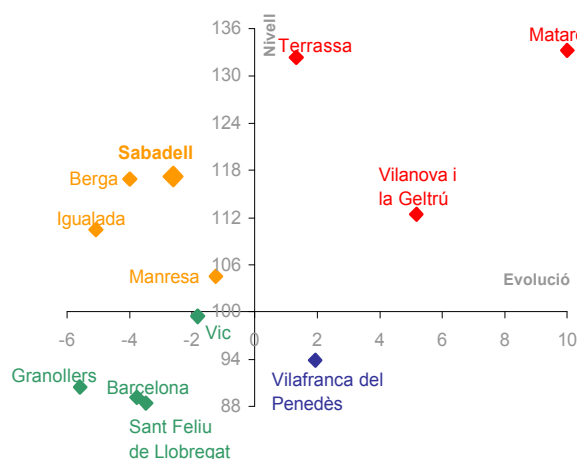
Font: Elaboració pròpia.

\* El color vermell indica evolució negativa, i el verd, positiva.



- El nombre d'aturats registrats continua disminuint en aquest mes i es situa en 8.908 persones, unes 250 persones menys que les que hi havia al maig de l'any 2005, el que significa una disminució de gairebé el 3%. Aquesta reducció es dona en tots els grups d'edats a excepció dels majors de 45 anys i la situació és la mateixa independentment de si és home o dona.
- La taxa d'atur es situa en el 9,8%, la taxa més baixa de l'any. La disminució respecte el mateix període de l'any anterior és de 0,3 punts.
- Durant aquest mes i tal i com s'ha avançat anteriorment, la reducció es dona en ambdós sexes, tot i que continuen sent els homes els que tenen una reducció més important respecte l'any anterior -4,3%, 159 homes aturats menys, mentre que les dones ho fan en un -1,7%, 92 dones aturades menys.
- La proporció de dones aturades sobre el total d'aturats és del 60,6%, sense cap variació respecte el mes anterior. La diferència entre la taxa d'atur femenina i masculina es manté en els set punts percentuals.
- Per edat la disminució es veu reflectida en tots els grups a excepció dels majors de 45 anys, que augmenten en 0,6 punts la seva taxa (117 dones i 37 homes aturats més). En el cas dels homes, el grup que ha vist una major disminució és el de 25-44 anys, amb una disminució del 10% mentre que en les dones és el de menors de 25 anys, que ho fa en un 11,5%.

Diagrama d'Informació Provincial  
Atur maig 2006



El nivell indica si el municipi es situa per sobre o per sota del promig de la província de Barcelona (amb el límit situat en el 100), mentre que l'evolució indica si l'indicador ha crescut més o menys respecte la província de Barcelona (si creix més es situarà a la dreta del gràfic i si creix menys, a l'esquerra del gràfic).

Els colors, de més favorable a menys favorable, són:

- Verd -Evolució i Nivell favorables
- Blau -Evolució desfavorable/Nivell favorable
- Taronja -Evolució favorable/Nivell desfavorable
- Vermell -Evolució i Nivell desfavorables

- ♣ El següent gràfic presenta la taxa d'atur registrat i la seva evolució durant el darrer any dels municipis que integren el projecte Perfil de Ciutat<sup>1</sup>. Durant aquest mes hi ha 7 d'aquests municipis que tenen una taxa d'atur per sobre de la mitjana provincial on l'evolució anual ha estat més elevada a 3 d'ells (Mataró, Vilanova i la Geltrú i Terrassa), fet que indica una situació desfavorable d'aquest indicador. Els quatre municipis restants (Manresa, Sabadell, Berga i Igualada) es troben en una situació incerta ja que el seu nivell de taxa d'atur és desfavorable respecte de la província, però l'evolució anual respecte d'aquesta es favorable. El mateix passa amb el municipi de Vilafranca del Penedès on la seva evolució és desfavorable però actualment el nivell de la taxa d'atur és menor al de la província. D'altra banda, Sant Feliu de Llobregat, Barcelona, Granollers i Vic són els municipis que gaudeixen d'una situació favorable tant en el nivell de la taxa d'atur com en la seva evolució interanual, sempre respecte de la província.

Més concretament, el nivell de **la taxa d'atur a Sabadell es manté per sobre la mitjana provincial** (1,4 punts percentuals), però a l'igual que en el mes anterior la seva **evolució interanual és inferior respecte la de la província**.

<sup>1</sup> Aquest projecte s'està desenvolupant conjuntament amb altres 9 municipis de la província de Barcelona (Terrassa, Rubí, Mataró, Santa Coloma de Gramenet, Barberà del Vallès, Vilanova i la Geltrú, Manresa, Vic i Granollers) de manera que es puguin realitzar tant anàlisis evolutius com comparatius entre les unitats administratives amb un seguit d'indicadors estadístics actualitzables anualment.

## Contractació

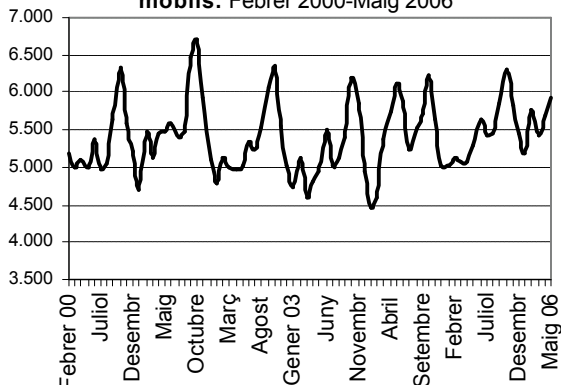
### Sabadell. Variació maig 2005-maig 2006

	Maig 05	Maig 06	D% 05-06*
<b>Nombre de contractes</b>	<b>5.285</b>	<b>5.924</b>	<b>12,09</b>
Contractació femenina (%)	49,80	49,48	-0,32
Contractació juvenil (%)	32,20	32,44	0,24
Contractació > 45 anys (%)	11,26	11,41	0,15
Contractes temporals (%)	87,57	84,40	-3,17
Contractes indefinits (%)	12,43	15,60	3,17

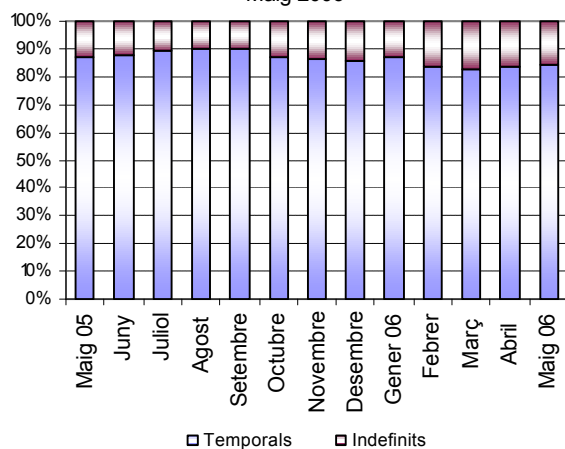
Font: Elaboració pròpia.

\* El color vermell indica evolució negativa, i el verd, positiva.

**Evolució contractació a Sabadell. Mitjanes mòbils.** Febrer 2000-Maig 2006

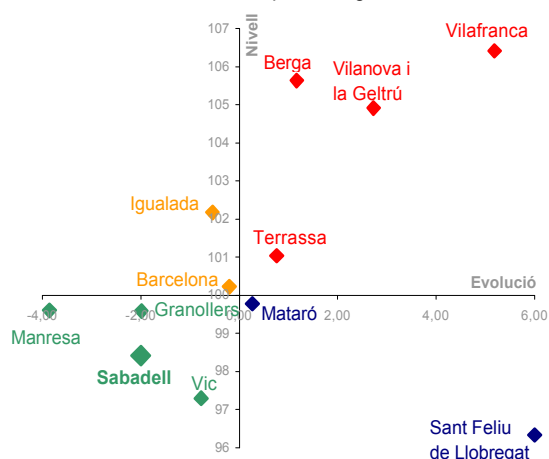


**Evolució dels contractes temporals i indefinits a Sabadell.** Maig 2005-Maig 2006



- ♣ **La contractació augmenta un 12% respecte el maig de l'any anterior.** Durant aquest mes s'han signat 5.924 contractes, 640 contractes més que ara fa un any i 1.050 contractes més que el mes anterior el que significa un 22% d'increment respecte l'abril, un percentatge que es dona tant pels contractes temporals com pels indefinits.
- ♣ L'increment anual es dona tant en homes com en dones (13% i un 11% respectivament). El nombre de contractes signats per dones (49,5%) s'apropa al percentatge d'homes (50,5%).
- ♣ La contractació per edats mostra un increment generalitzat. Així tenim un increment del 13% pels menors de 25 anys, un 11% pels que estan compresos entre 25 i 45 anys, i un 14% pels majors de 45 anys.
- ♣ **La taxa de temporalitat contractual se situa en un 84,4%, 3 dècimes més baixa que al mateix mes de l'any anterior.** El nombre de contractes indefinits puja a 924, un 41% més que el mateix període de l'any 2005.
- ♣ A la gràfica en la que es presenta l'evolució dels contractes temporals i indefinits s'observa que el valor relatiu del nombre de contractes indefinits és el més baix dels darrers quatre mesos. Tanmateix, els contractes indefinits mantenen una representació més elevada que el vist durant tot l'any 2005.

**Diagrama d'Informació Provincial**  
Contractació temporal maig 2006



El nivell indica si el municipi es situa per sobre o per sota del promig de la província de Barcelona (amb el límit situat en el 100), mentre que l'evolució indica si l'indicador ha crescut més o menys respecte la província de Barcelona (si creix més es situarà a la dreta del gràfic i si creix menys, a l'esquerra del gràfic).

Els colors, de més favorable a menys favorable, són:

- Verd -Evolució i Nivell favorables
- Blau -Evolució desfavorable/Nivell favorable
- Taronja -Evolució favorable/Nivell desfavorable
- Vermell -Evolució i Nivell desfavorables

- ♣ El següent gràfic presenta la temporalitat contractual i la seva evolució durant el darrer any dels municipis que integren el projecte Perfil de Ciutat. Durant aquest mes hi han 6 municipis amb un nivell més alt de contractació temporal que la mitjana provincial (Vilafranca del Penedès, Berga, Vilanova i la Geltrú, Igualada, Terrassa i Barcelona), dos dels quals tenen, però, una evolució favorable respecte d'aquesta (Igualada i Barcelona). Dels sis municipis restants, quatre d'ells (Vic, **Sabadell**, Granollers i Manresa) es troben amb un nivell i evolució favorable respecte de la província, mentre que els altres dos (Sant Feliu de Llobregat i Mataró) tenen un nivell inferior de contractació temporal però una evolució anual superior respecte de la província.

- ♣ Concretament, durant aquest mes de maig, Sabadell es situa en una **situació òptima respecte de la mitjana provincial tant en el nivell de la contractació temporal com en la seva evolució.**