

# Flaixos Infomensual

Novembre 2007

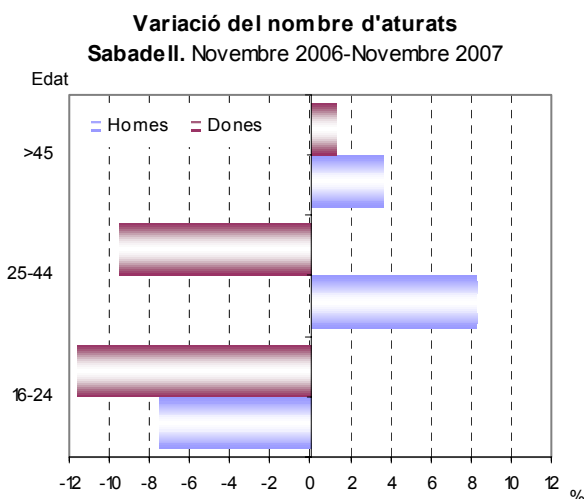
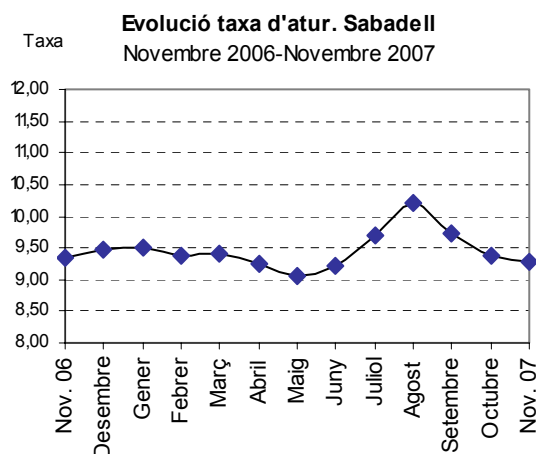
## Atur registrat

Sabadell. Variació novembre 2006 - 2007

	Nov. 06	Nov. 07	Δ% 06-07
<b>Nombre d'aturats</b>	<b>8.498</b>	<b>8.414</b>	<b>-0,99</b>
<b>Taxa d'atur</b>	<b>9,36</b>	<b>9,27</b>	<b>-0,09</b>
Dones, nombre d'aturades	5.126	4.906	-4,29
Dones, taxa d'atur	13,03	12,47	-0,56
Homes, nombre d'aturats	3.372	3.508	4,03
Homes, taxa d'atur	6,56	6,82	0,26
<b>Taxa d'atur &lt; 25 anys</b>	<b>6,09</b>	<b>5,52</b>	<b>-0,57</b>
Dones, taxa d'atur < 25 anys	5,75	5,09	-0,67
Homes, taxa d'atur < 25 anys	6,37	5,89	-0,48
<b>Taxa d'atur &gt; 45 anys</b>	<b>15,37</b>	<b>15,70</b>	<b>0,33</b>
Dones, taxa d'atur > 45 anys	25,84	26,18	0,35
Homes, taxa d'atur > 45 anys	8,91	9,23	0,32

Font: Elaboració pròpia.

\* El color vermell indica evolució negativa, i el verd, positiva.



♣ Durant el mes de **novembre** d'enguany la **taxa d'atur es situa en el 9,3%**, i es manté estable respecte a la taxa de novembre de 2006.

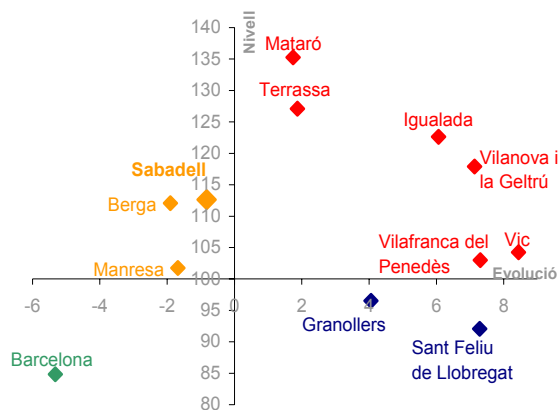
♣ **L'atur registrat a Sabadell es situa en 8.414 persones, 84 aturats menys que els que hi havia al mes de novembre de 2006 (-1%)**. Tot i això, es tracta del tercer mes consecutiu en què es registra un descens del nombre de persones aturades.

♣ Per sexes, el **nombre de dones aturades disminueix el 4,3%** respecte al mateix període de l'any anterior, mentre que el **nombre d'homes aturats augmenta el 4%**. Tot i aquesta diferència, la taxa d'atur femenina gairebé duplica la masculina.

♣ Per grups d'edat, l'evolució de l'atur registra diferències: **les persones aturades menors de 25 anys disminueixen el 0,6%** respecte al mes de novembre de 2006, **mentre que el col·lectiu de persones aturades de 45 anys i més augmenta el 0,3%**.

♣ En general, el nombre de dones aturades disminueix en tots el grups d'edat, a excepció de les dones de 45 anys i més, en què hi ha una lleugera tendència a l'alça (0,4%). En canvi, en el cas dels homes, l'únic col·lectiu que registra una variació negativa en el nombre d'aturats és el de 16 a 24 anys, mentre que la resta de grups d'edats incrementa el volum d'aturats.

**Diagrama d'Informació Provincial**  
Atur novembre 2007



El nivell indica si el municipi es situa per sobre o per sota de la mitjana de la província de Barcelona (amb el límit situat en el 100), mentre que l'evolució indica si l'indicador ha crescut més o menys respecte la província de Barcelona (si creix més es situarà a la dreta del gràfic i si creix menys, a l'esquerra del gràfic).

Els colors, de més favorable a menys favorable, són:  
Verd -Evolució i Nivell favorables  
Blau -Evolució desfavorable/Nivell favorable  
Taronja -Evolució favorable/Nivell desfavorable  
Vermell -Evolució i Nivell desfavorables

- El següent gràfic presenta la taxa d'atur registrat i la seva evolució durant el darrer any de les capitals de les comarques barcelonines.<sup>1</sup> En el mes de novembre d'enguany hi ha 9 municipis que presenten una taxa d'atur per sobre de la mitjana provincial. D'aquests, n'hi ha 6 (Vic, Vilafranca del Penedès, Vilanova i la Geltrú, Igualada, Mataró i Terrassa) que registren una evolució de la taxa d'atur en el darrer any més elevada que la mitjana provincial, mentre que en els altres 3 (Sabadell, Berga i Manresa) la taxa d'atur evoluciona de forma favorable respecte de la mitjana provincial. A la banda baixa del gràfic s'hi situen tres municipis, dels que dos (Granollers i Sant Feliu de Llobregat) tenen una taxa d'atur favorable respecte de la província, si bé la seva evolució en el darrer any es desfavorable, mentre que el municipi de Barcelona és l'únic que registra una taxa d'atur i evolució favorables respecte de la província de Barcelona.

Així, **la taxa d'atur a Sabadell es manté per sobre la mitjana provincial** (1 punt percentual), però, igual que en mesos anteriors, la seva **evolució interanual ha estat inferior a la provincial**.

<sup>1</sup> Aquest projecte s'està desenvolupant conjuntament amb altres 9 municipis de la província de Barcelona (Terrassa, Rubí, Mataró, Santa Coloma de Gramenet, Barberà del Vallès, Vilanova i la Geltrú, Manresa, Vic i Granollers), de manera que es puguin realitzar tantes anàlisis evolutives com comparatives entre les unitats administratives amb un seguit d'indicadors estadístics actualitzables anualment.

## Contractació

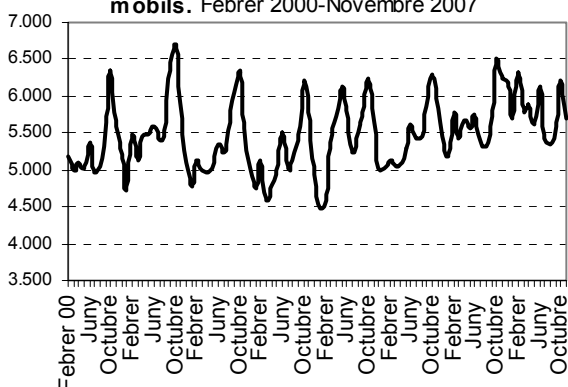
Sabadell. Variació novembre 2006 - 2007

	Nov. 06	Nov. 07	Δ% 06-07*
<b>Nombre de contractes</b>	<b>7.143</b>	<b>5.701</b>	<b>-20,19</b>
Contractació femenina (%)	50,45	51,90	1,45
Contractació juvenil (%)	32,45	30,14	-2,31
Contractació > 45 anys (%)	12,26	13,73	1,47
Contractes temporals (%)	79,92	80,14	0,22
Contractes indefinits (%)	20,08	19,86	-0,22

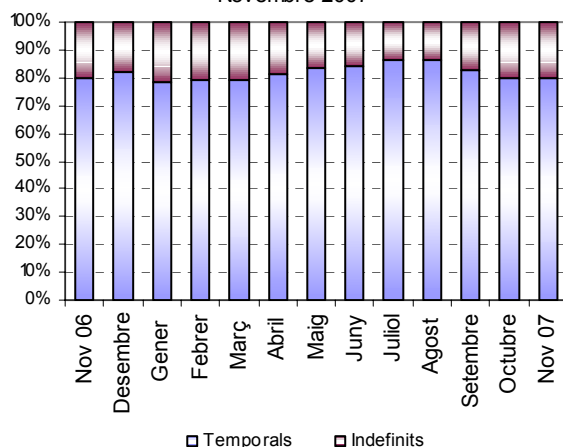
Font: Elaboració pròpia.

\* El color vermell indica evolució negativa, i el verd, positiva.

**Evolució contractació a Sabadell. Mitjanes mòbils.** Febrer 2000-Novembre 2007

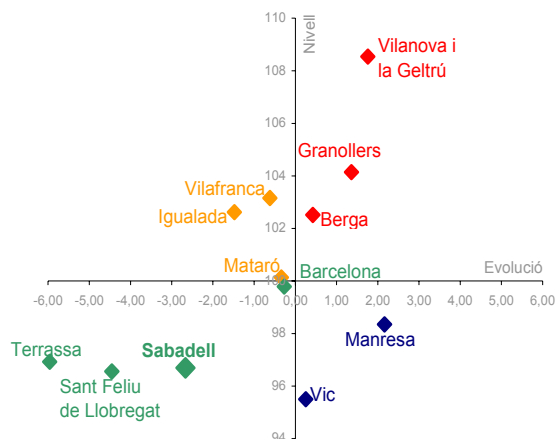


**Evolució dels contractes temporals i indefinits a Sabadell.** Novembre 2006-  
Novembre 2007



- ♣ **Important descens en el nombre de contractes signats respecte del mes de novembre de 2006** (-20,2%; 1.442 contractes menys).
- ♣ **La contractació femenina augmenta un punt i mig percentual** respecte al mes de novembre de 2006. Durant el mes de novembre d'enguany, les dones han signat 2.959 contractes laborals, pels 2.742 signats per homes.
- ♣ Per edats, **el pes de la contractació juvenil disminueix poc més de dos punts percentuals** respecte al mateix mes de l'any anterior. Durant el mes de novembre, aquest col·lectiu ha signat 600 contractes menys respecte del mes de novembre de 2006.
- ♣ En canvi, **les persones de 45 anys i més, han augmentat el seu pes en el conjunt de la contractació 1,5 punts percentuals**, si bé també registren un descens en el volum de contractes (93 contractes menys).
- ♣ Durant el mes de novembre d'enguany, la **contractació indefinida torna a apropar-se al llindar del 20%**, taxa lleugerament per sota de la registrada en el mes de novembre de l'any passat.
- ♣ A la gràfica en la qual es presenta l'evolució dels contractes temporals i indefinits s'observa clarament com de gener a novembre d'enguany el nombre de contractes indefinits es manté en un percentatge proper al 20% del total, a excepció dels mesos d'estiu.

**Diagrama d'Informació Provincial**  
Contractació temporal novembre 2007



El nivell indica si el municipi es situa per sobre o per sota de la mitjana de la província de Barcelona (amb el límit situat en el 100), mentre que l'evolució indica si l'indicador ha crescut més o menys respecte a la província de Barcelona (si creix més es situarà a la dreta del gràfic i si creix menys, a l'esquerra del gràfic).

Els colors, de més favorable a menys favorable, són:

- Verd -Evolució i Nivell favorables
- Blau -Evolució desfavorable/Nivell favorable
- Taronja -Evolució favorable/Nivell desfavorable
- Vermell -Evolució i Nivell desfavorables

- ♣ El següent gràfic presenta la temporalitat contractual i la seva evolució durant el darrer any de les capitals de les comarques barcelonines. Durant el mes de novembre d'enguany, hi ha 6 municipis amb un nivell de contractació temporal més elevat que la mitjana provincial. Tres d'aquests municipis (Berga, Granollers i Vilanova i la Geltrú) tenen una evolució (en el darrer any) de la taxa de temporalitat desfavorable respecte de la província, mentre que els altres tres (Mataró, Igualada i Vilafranca del Penedès) registren una evolució favorable. A l'altra banda del gràfic, se situen sis municipis amb una taxa de temporalitat contractual inferior a la mitjana provincial. D'aquests, en dos (Manresa i Vic) l'evolució en el darrer any és desfavorable, mentre que els quatre restants (Barcelona, Terrassa, Sabadell i Sant Feliu de Llobregat) registren una evolució favorable.

- ♣ Per tant, **el pes de la contractació temporal registrada a Sabadell se situa per sota de la mitjana provincial i la seva evolució anual ha estat inferior** que l'evolució del conjunt de les comarques barcelonines.