

Flaixos Infomensual

Juny 2007

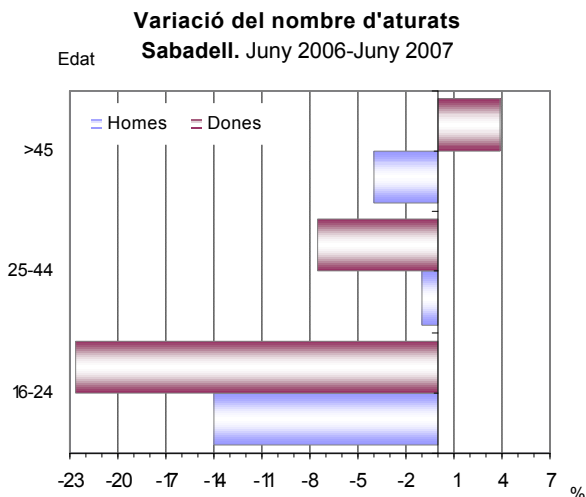
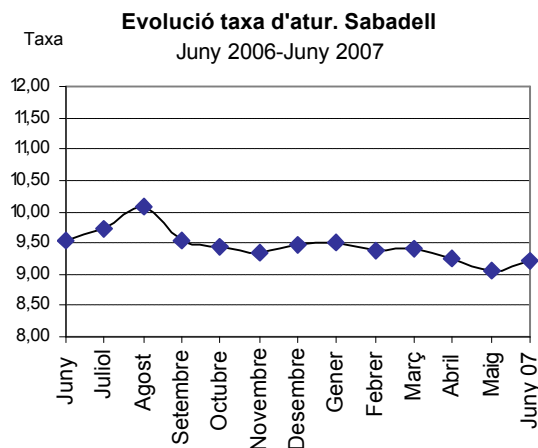
Atur registrat

Sabadell. Variació juny 2006-juny 2007

	Juny 06	Juny 07	D% 06-07
Nombre d'aturats	8.662	8.363	-3,45
Taxa d'atur	9,54	9,21	-0,33
Dones, nombre d'aturades	5.317	5.155	-3,05
Dones, taxa d'atur	13,52	13,11	-0,41
Homes, nombre d'aturats	3.345	3.208	-4,10
Homes, taxa d'atur	6,50	6,24	-0,26
Taxa d'atur < 25 anys	5,83	4,78	-1,05
Dones, taxa d'atur < 25 anys	5,82	4,50	-1,32
Homes, taxa d'atur < 25 anys	5,84	5,02	-0,82
Taxa d'atur > 45 anys	15,84	16,00	0,15
Dones, taxa d'atur > 45 anys	26,26	27,26	1,01
Homes, taxa d'atur > 45 anys	9,42	9,04	-0,38

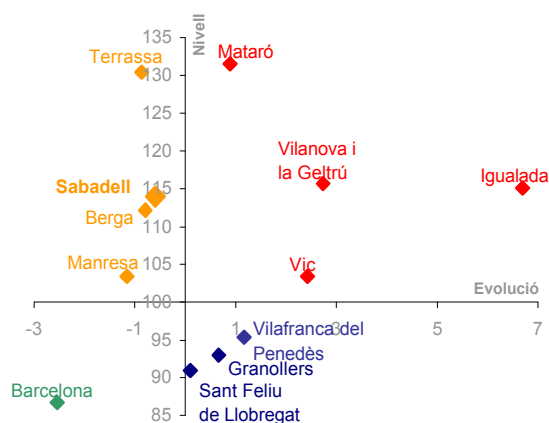
Font: Elaboració pròpia.

* El color vermell indica evolució negativa, i el verd, positiva.



- ♣ **El nombre de persones aturades registra un nou descens el mes de juny d'enguany, amb 299 persones aturades menys respecte del mateix període de l'any anterior.**
- ♣ **La taxa d'atur se situa en el 9,2%, una taxa lleugerament superior a la del mes anterior.**
- ♣ **Per sexes, la reducció interanual dels homes aturats és un punt percentual superior a la reducció de les dones aturades.**
- ♣ **La proporció de dones aturades es manté per sobre de la d'homes aturats, mentre que la taxa d'atur femenina és set punts percentuals superior a la masculina.**
- ♣ **Per grups d'edat, el col·lectiu de persones aturades majors de 45 anys és l'únic que registra una variació desfavorable en el període observat, a causa de l'augment del nombre de dones aturades en aquest grup d'edat.**
- ♣ **Una de cada quatre dones actives major de 45 anys està aturada.** La taxa d'atur femenina d'aquest grup d'edat triplica la masculina.
- ♣ **Per contra, el col·lectiu de persones aturades de 16 a 24 anys és el que registra una evolució més favorable d'aquest indicador en el darrer any, tant en el cas dels homes com en el cas de les dones.**

Diagrama d'Informació Provincial
Atur juny 2007



El nivell indica si el municipi es situa per sobre o per sota de la mitjana de la província de Barcelona (amb el límit situat en el 100), mentre que l'evolució indica si l'indicador ha crescut més o menys respecte a la província de Barcelona (si creix més es situarà a la dreta del gràfic i si creix menys, a l'esquerra del gràfic).

Els colors, de més favorable a menys favorable, són:
 Verd -Evolució i Nivell favorables
 Blau -Evolució desfavorable/Nivell favorable
 Taronja -Evolució favorable/Nivell desfavorable
 Vermell -Evolució i Nivell desfavorables

- ♣ En aquest gràfic es representa la taxa d'atur registrat i la seva evolució durant el darrer any dels municipis capitals de comarca en relació amb la província de Barcelona. Al mes de juny de 2007 hi ha 4 municipis que tenen un nivell i una evolució de l'atur registrat desfavorables respecte a la província de Barcelona (Igualada, Mataró, Vic i Vilanova i la Geltrú), mentre que hi ha uns altres 4 municipis (Manresa, Mataró, **Sabadell** i Terrassa) amb un nivell desfavorable, però l'evolució anual de l'atur respecte a la província és favorable. A la banda baixa del gràfic, 3 municipis (Granollers, Sant Feliu de Llobregat i Vilafranca del Penedès) registren un millor nivell de la taxa d'atur respecte a la província, encara que l'evolució d'aquest indicador en el darrer any és desfavorable respecte la província. Finalment, Barcelona continua sent l'únic municipi capital de comarca barcelonina amb un millor nivell i evolució interanual de l'atur registrat respecte la província.

Així, **la taxa d'atur a Sabadell es manté per sobre la mitjana provincial** (1,1 punts percentuals), però igual que en el mes anterior, la seva **evolució interanual ha estat inferior a la provincial**.

Contractació

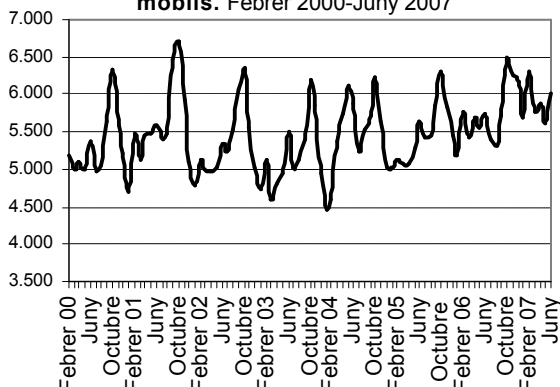
Sabadell. Variació juny 2006-juny 2007

	Juny 06	Juny 07	D% 06-07
Nombre de contractes	5.865	6.009	2,46
Contractació femenina (%)	49,39	50,94	1,55
Contractació juvenil (%)	35,26	37,03	1,77
Contractació > 45 anys (%)	11,73	11,37	-0,36
Contractes temporals (%)	84,23	84,04	-0,19
Contractes indefinits (%)	15,77	15,96	0,19

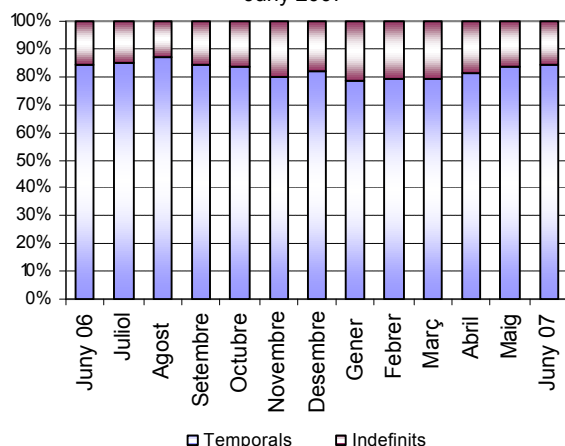
Font: Elaboració pròpia.

* El color vermell indica evolució negativa, i el verd, positiva.

Evolució contractació a Sabadell. Mitjanes mòbils. Febrer 2000-Juny 2007



Evolució dels contractes temporals i indefinits a Sabadell. Juny 2006-Juny 2007



♣ **Durant el mes de juny d'enguany s'han signat 6.009 contractes nous**, un 2,5% més (144 contractes més) que els signats a juny de l'any 2006.

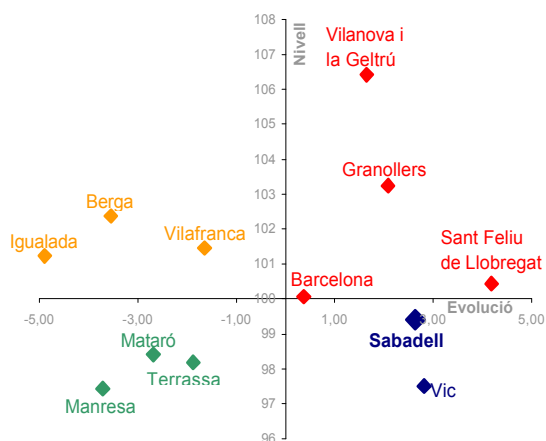
♣ Per sexes, **augmenta la contractació femenina un 5,7%** mentre que **la masculina es redueix un 0,7%** respecte del mateix període de l'any anterior. El pes de la contractació femenina sobre el total de contractes (51%) augmenta un punt i mig percentual respecte el mateix mes de l'any anterior i respecte del mes de maig d'enguany.

♣ Per edats, **la contractació juvenil augmenta un 1,8%**, mentre que el col·lectiu de persones de 45 anys o més es manté estable en l'11% respecte del total de contractes signats el mes de juny d'enguany.

♣ La taxa de temporalitat contractual és del 84% en el mes de juny de 2007, un percentatge semblant al del mes de juny de l'any anterior.

♣ A la gràfica en què es presenta l'evolució dels contractes temporals i indefinits s'observa que el percentatge de contractes indefinits disminueix respecte els primers mesos de l'any 2007, tal com ja s'havia vist durant el mes de maig. Tot i això, els contractes indefinits mantenen una representació més elevada que durant el conjunt de l'any 2006.

Diagrama d'Informació Provincial
Contractació temporal juny 2007



El nivell indica si el municipi es situa per sobre o per sota de la mitjana de la província de Barcelona (amb el límit situat en el 100), mentre que l'evolució indica si l'indicador ha crescut més o menys respecte a la província de Barcelona (si creix més es situarà a la dreta del gràfic i si creix menys, a l'esquerra del gràfic).

Els colors, de més favorable a menys favorable, són:

- Verd -Evolució i Nivell favorables
- Blau -Evolució desfavorable/Nivell favorable
- Taronja -Evolució favorable/Nivell desfavorable
- Vermell -Evolució i Nivell desfavorables

- ♣ En aquest gràfic es representa la taxa de temporalitat contractual i la seva evolució durant el darrer any dels municipis capitals de comarca en relació amb la província de Barcelona. El mes de juny de 2007 hi ha set municipis amb una taxa de temporalitat contractual superior a la mitjana provincial. D'aquests, 4 municipis (Barcelona, Granollers, Sant Feliu de Llobregat i Vilanova i la Geltrú) registren una evolució de la taxa de temporalitat contractual superior a la mitjana provincial en el darrer any, mentre que els altres 3 municipis (Berga, Igualada i Vilanova i la Geltrú) tenen un comportament favorable. D'altra banda, **Sabadell** i Vic registren una taxa de temporalitat contractual inferior a la mitjana provincial, encara que l'evolució d'aquest indicador en el darrer any és desfavorable respecte la província. Finalment, 3 municipis (Manresa, Mataró i Terrassa) tenen una taxa de temporalitat contractual millor que la mitjana provincial i, a més, registren una millor evolució d'aquest indicador en aquest darrer any.

- ♣ Per tant, el **pes de la contractació temporal registrada a Sabadell se situa per sota de la mitjana provincial**, però la seva **evolució anual ha estat pitjor que l'evolució del conjunt de les capitals de comarca barcelonines**.