

Flaixos Infomensual

Juliol 2006

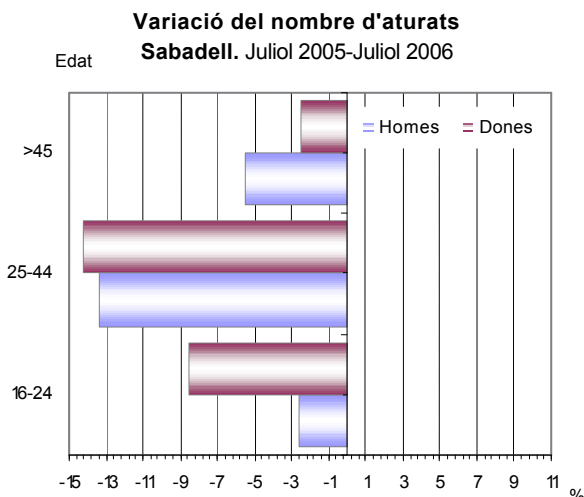
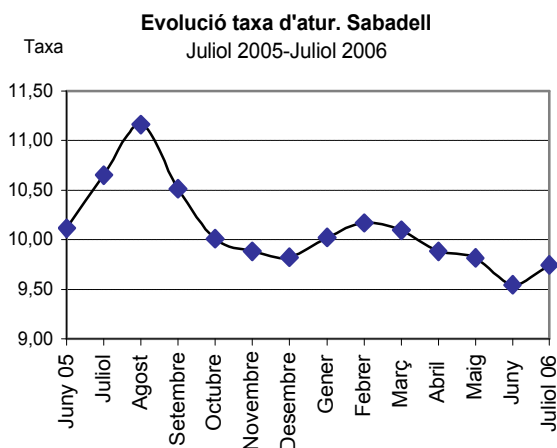
Atur registrat

Sabadell. Variació juliol 2005-juliol 2006

	Juliol 05	Juliol 06	D% 05-06
Nombre d'aturats	9.670	8.840	-8,58
Taxa d'atur	10,65	9,74	-0,91
Dones, nombre d'aturades	5.887	5.384	-8,54
Dones, taxa d'atur	14,97	13,69	-1,28
Homes, nombre d'aturats	3.783	3.456	-8,64
Homes, taxa d'atur	7,35	6,72	-0,64
Taxa d'atur < 25 anys	6,67	6,31	-0,35
Dones, taxa d'atur < 25 anys	6,76	6,19	-0,57
Homes, taxa d'atur < 25 anys	6,59	6,42	-0,17
Taxa d'atur > 45 anys	16,39	15,80	-0,59
Dones, taxa d'atur > 45 anys	26,89	26,22	-0,66
Homes, taxa d'atur > 45 anys	9,91	9,36	-0,55

Font: Elaboració pròpia.

* El color vermell indica evolució negativa, i el verd, positiva.



♣ **El nombre d'aturats registrats durant el mes de juliol ha estat de 8.840.** Tot i que hi ha hagut un augment des del mes de juny d'un 2%, la xifra continua sent inferior a la registrada el juliol de l'any anterior, en concret una **reducció interanual del 8,6%** (830 aturats menys).

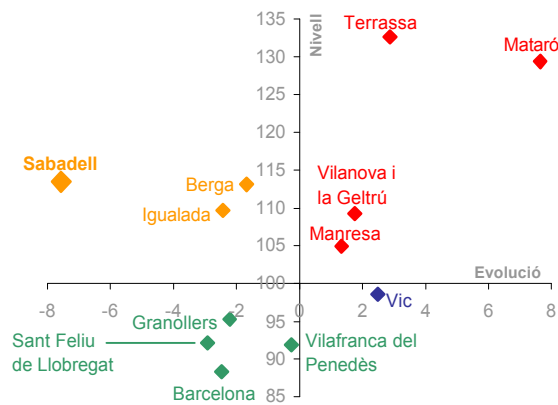
♣ **La taxa d'atur es situa en el 9,7%,** lleugerament superior a la que es va registrar el mes de juny però amb una **disminució respecte el mateix període de l'any anterior de 0,9 punts.**

♣ Per sexes, la població masculina aturada registra una reducció interanual del 8,6% (327 aturats menys) i la població femenina una reducció del 8,5% (503 aturades menys).

♣ **La proporció de dones aturades sobre el total d'aturats és del 60,9%.** La diferència entre la taxa d'atur femenina i masculina es manté en els set punts percentuals.

♣ **Aquesta reducció de l'atur ha estat generalitzat en tots els grups d'edats** ja sigui homes com dones. La reducció més notable del nombre d'aturats ha estat en les persones amb edat compresa entre 25 i 44 anys amb un descens del 14% en total, com s'aprecia a la gràfica de l'esquerra.

Diagrama d'Informació Provincial
Atur juliol 2006



El nivell indica si el municipi es situa per sobre o per sota del promig de la província de Barcelona (amb el límit situat en el 100), mentre que l'evolució indica si l'indicador ha crescut més o menys respecte la província de Barcelona (si creix més es situarà a la dreta del gràfic i si creix menys, a l'esquerra del gràfic).

Els colors, de més favorable a menys favorable, són:
 Verd -Evolució i Nivell favorables
 Blau -Evolució desfavorable/Nivell favorable
 Taronja -Evolució favorable/Nivell desfavorable
 Vermell -Evolució i Nivell desfavorables

- El següent gràfic presenta la taxa d'atur registrat i la seva evolució durant el darrer any de les capitals de les comarques barcelonines¹. Durant aquest mes hi ha 7 municipis que presenten una taxa d'atur per sobre de la mitjana provincial. D'aquests, n'hi ha quatre que registren una evolució anual més elevada (Mataró, Terrassa, Vilanova i la Geltrú i Manresa), fet que indica una situació desfavorable d'aquest indicador. Tres més (**Sabadell**, Berga, Igualada i Berga) es troben en una situació incerta ja que la seva taxa d'atur és superior a la provincial, però l'evolució anual respecte d'aquesta es favorable. El mateix passa amb la ciutat de Vic, que presenta una taxa d'atur inferior a la provincial, però una evolució desfavorable. D'altre banda, Sant Feliu de Llobregat, Barcelona, Granollers i Sant Feliu del Llobregat gaudeixen d'una situació favorable tant en el nivell de la taxa d'atur com en la seva evolució interanual, sempre respecte de la província.

Així, **la taxa d'atur a Sabadell es manté per sobre la mitjana provincial** (1,2 punts percentuals), però a l'igual que en mesos anteriors, la seva **evolució interanual ha estat inferior a la provincial**.

¹ Aquest projecte s'està desenvolupant conjuntament amb altres 9 municipis de la província de Barcelona (Terrassa, Rubí, Mataró, Santa Coloma de Gramenet, Barberà del Vallès, Vilanova i la Geltrú, Manresa, Vic i Granollers) de manera que es puguin realitzar tant anàlisis evolutius com comparatius entre les unitats administratives amb un seguit d'indicadors estadístics actualitzables anualment.

Contractació

Sabadell. Variació juliol 2005-juliol 2006

	Juliol 05	Juliol 06	D% 05-06*
Nombre de contractes	5.837	5.471	-6,27
Contractació femenina (%)	49,60	50,16	0,56
Contractació juvenil (%)	40,76	37,38	-3,38
Contractació > 45 anys (%)	10,60	11,88	1,28
Contractes temporals (%)	89,70	84,66	-5,04
Contractes indefinits (%)	10,30	15,34	5,04

Font: Elaboració pròpia.

* El color vermell indica evolució negativa, i el verd, positiva.

♣ Durant el mes de juliol s'ha registrat un total de **5.471 contractes signats, un 6,3% menys (366 contractes menys) respecte juliol del 2005.**

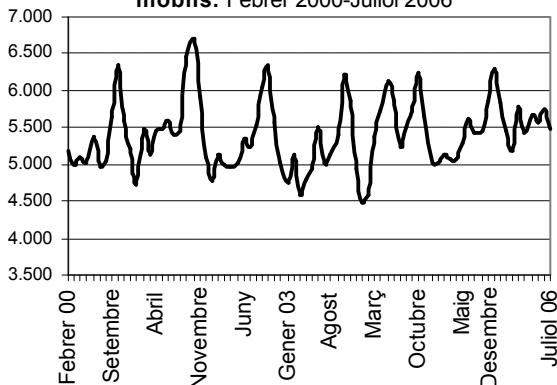
♣ **El pes de la contractació femenina sobre el total (50,2%) augmenta una mica** respecte la d'un any abans (49,6%). Tot i això, el nombre de contractes signats per dones ha vist un descens del 5,2% respecte el 2005, una mica menys que els homes (-7,3%).

♣ A diferència del mes anterior, la contractació juvenil s'ha reduït en un 0,4%, mentre que la dels majors de 45 anys ha augmentat un 1,3%.

♣ **La taxa de temporalitat contractual se situa en el 84,7%**, un 5% menys que la del mateix mes de l'any anterior, i continua amb la dinàmica vista durant aquest any. Per tant, **el percentatge de contractes indefinits puja al 15,3%.**

♣ A la gràfica en la que es presenta l'evolució dels contractes temporals i indefinits s'observa clarament com **de gener a juliol d'enguany el nombre de contractes indefinits es manté en un percentatge superior al 15% del total.**

Evolució contractació a Sabadell. Mitjanes mòbils. Febrer 2000-Juliol 2006



Evolució dels contractes temporals i indefinits a Sabadell. Juliol 2005-Juliol 2006

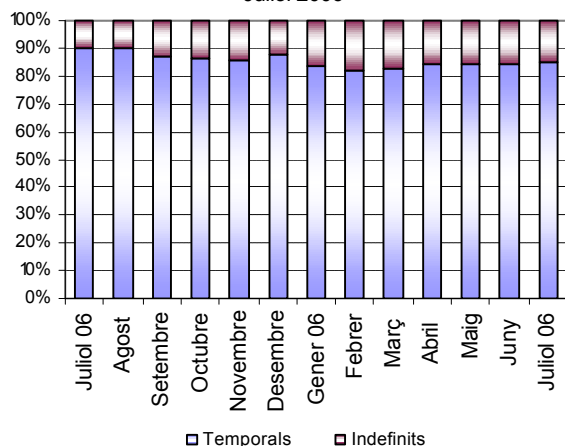
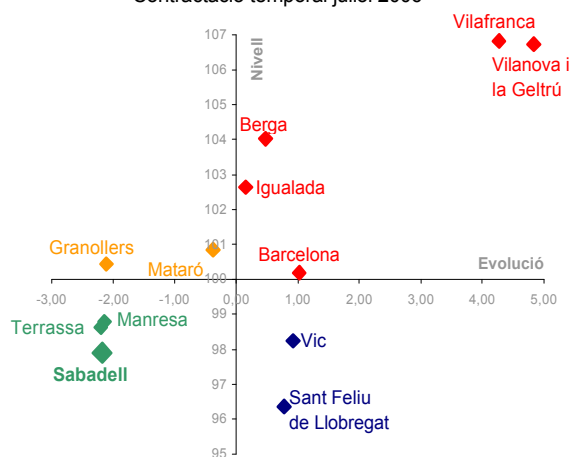


Diagrama d'Informació Provincial
Contractació temporal juliol 2006



El nivell indica si el municipi es situa per sobre o per sota del promig de la província de Barcelona (amb el límit situat en el 100), mentre que l'evolució indica si l'indicador ha crescut més o menys respecte la província de Barcelona (si creix més es situarà a la dreta del gràfic i si creix menys, a l'esquerra del gràfic).

Els colors, de més favorable a menys favorable, són:
Verd -Evolució i Nivell favorables
Blau -Evolució desfavorable/Nivell favorable
Taronja -Evolució favorable/Nivell desfavorable
Vermell -Evolució i Nivell desfavorables

- ♣ El següent gràfic presenta la temporalitat contractual i la seva evolució durant el darrer any de les capitals de les comarques barcelonines. Durant aquest mes hi ha 7 municipis amb un nivell contractació temporal més elevat que la mitjana provincial. D'aquests, n'hi ha 5 (Vilanova i la Geltrú, Vilafranca del Penedès, Barcelona, Igualada i Berga) que tenen, a més, una evolució desfavorable respecte d'aquesta. Els altres dos (Mataró i Granollers), si bé tenen percentatge de contractes temporals superior a la mitjana provincial, la seva evolució interanual ha estat favorable. Sant Feliu de Llobregat i Vic en canvi, presenta un percentatge inferior de contractes temporals, però una evolució pitjor, mentre que els tres darrers (**Sabadell**, Terrassa i Manresa) presenten un nivell inferior i una evolució favorable respecte de la província.

- ♣ **Per tant, el pes de la contractació temporal registrada a Sabadell se situa per sota de la mitjana provincial i la seva evolució anual també ha estat millor que l'evolució del conjunt de les comarques barcelonines tal i com ja vàiem el mes de juny d'enguany.**