

# Flaixos Infomensual

## Setembre 2011

Total	Setembre 11	Δ 10-11	Δ% 10-11
<b>Total</b>	19.688	1.560	8,61
<b>Per sexe</b>			
Home	10.056	740	7,94
Dona	9.632	820	9,31
<b>Per edat</b>			
Fins a 24 anys	1.918	228	13,49
De 25 a 44 anys	9.722	507	5,50
45 i més	8.048	825	11,42
<b>Per durada de la demanda</b>			
Fins a 3 mesos	5.741	797	16,12
De 3 a 6 mesos	2.507	286	12,88
De 6 a 9 mesos	2.078	204	10,89
De 9 a 12 mesos	1.419	-43	-2,94
De 12 a 24 mesos	3.503	-1.068	-23,36
Més de 24 mesos	4.440	1.384	45,29
<b>Per nivell d'instrucció</b>			
Sense estudis	121	30	32,97
Primaris incomplets	776	8	1,04
Primaris complets	2.251	29	1,31
Formació professional - Estudis secundaris	1.736	227	15,04
Educació general - Estudis secundaris	12.457	948	8,24
Tèc. Profe. Superiors - Estudis post-secundaris	1.081	204	23,26
Universitaris 1r cicle	496	21	4,42
Universitaris 2n. i 3r cicle	752	104	16,05
Altres estudis post-secundaris	18	-11	-37,93
<b>Per sector econòmic</b>			
Agricultura	154	69	81,18
Indústria	4.121	-261	-5,96
Construcció	3.286	169	5,42
Serveis	10.990	1.293	13,33
Sense ocupació anterior	1.137	290	34,24
<b>Per secció d'activitat econòmica (5 principals)</b>			
Indústries manufactureres	3.962	-279	-6,58
Construcció	3.286	169	5,42
Activitats administratives i auxiliars	2.954	330	12,58
Comerç a l'engròs i al detall	2.562	173	7,24
Altres serveis	1.036	237	29,66
<b>Per divisió d'activitat econòmica (5 principals)</b>			
Activitats especialitzades construcció	1.666	90	5,71
Comerç detall, exc. vehicles motor	1.607	179	12,54
Activitats relacionades amb l'ocupació	1.605	183	12,87
Construcció d'immobles	1.346	83	6,57
Indústries tèxtils	987	-103	-9,45
<b>Per ocupació</b>			
Ocupacions militars	2	-	-
Directors i gerents	246	-	-
Professionals científics i intel·lectuals	910	-	-
Tècnics i professionals de suport	1.693	-	-
Empleats oficina comptables i administratius	2.376	-	-
Treballadors restauració, personals i venedors	3.114	-	-
Treballadors act. agrícoles, ramaderes i pesqueres	99	-	-
Artesans, treballadors indústries i construcció	3.633	-	-
Operadors instal·lacions i màquines, i muntadors	1.986	-	-
Ocupacions elementals	5.629	-	-

Font: Generalitat de Catalunya. Departament d'Empresa i Ocupació. Observatori del Treball.

Nota: A partir de gener de 2011 la classificació d'ocupacions que s'utilitza és la nova Classificació Nacional d'Ocupacions (CNO-2011), que substitueix la CCO-94. Per tant no es poden comparar aquestes dades amb les d'anys anteriors.

La xifra de persones aturades a Sabadell en finalitzar el mes de setembre arriba a les **19.688 persones**, 1.560 més que en el mateix moment de l'any anterior. La taxa de variació interanual de la ciutat (8,6%), se situa lleugerament per sota de la del Vallès Occidental (8,9%), però per sobre de l'observada en el conjunt de la província (7,5%). L'atur augmenta també des del punt de vista intermensual (un 3,3%, amb 624 persones aturades més).

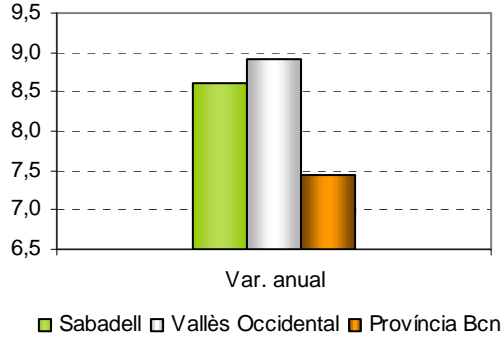
La **taxa d'atur** de la ciutat se situa, així, en el **18,2%**, 0,6 punts percentuals (pp) per sobre de la del mes anterior. En termes interanuals, l'increment és de 1,4 pp.

En relació amb l'atur segons el sexe, l'augment es produeix tant en el cas dels homes com en el de les dones, tot i que resulta lleugerament superior en el cas de les dones, amb una variació interanual del 9,3% (front el 7,9% de la dels homes). El pes de l'atur femení se situa en el 48,9%, 0,3 pp per sobre del de setembre de 2010.

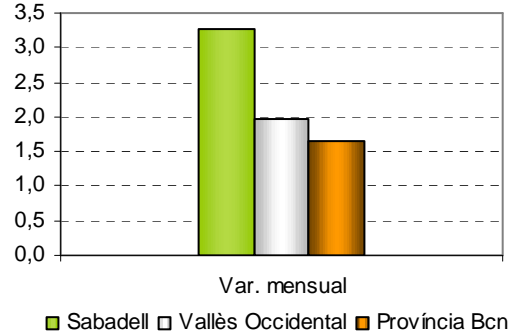
Pel que fa a l'atur segons l'edat, el major increment es produeix en el cas dels més joves, amb un guany interanual del 13,5% (228 aturats/des més). En segon terme, cal destacar el creixement de l'atur (11,4%) entre les persones de 45 anys i més, amb 825 aturats/des més en relació amb el mateix moment de l'any anterior. L'augment comparativament més moderat es produeix, doncs, en el grup d'edats d'entre 25 i 44 anys, amb 507 nous aturats/des respecte a un any abans (un 5,5% més).

Finalment, quant a l'atur en relació als **grans sectors d'activitat**, es torna a reduir l'atur industrial (un -6,0% interanual) i a augmentar el del sector serveis (un 13,3%, 1.092 aturats/des més). Amb tot, la variació més acusada es produeix, un altre cop, en el cas de les persones aturades sense ocupació anterior: 34,2%.

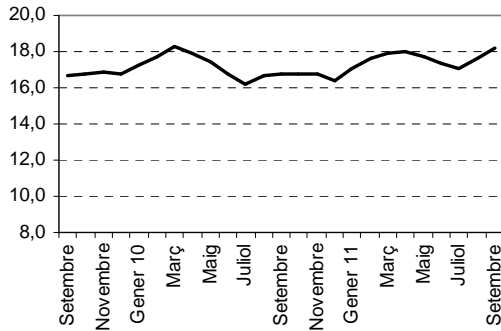
**Variació interanual de l'atur registrat.** Diversos àmbits territorials. Setembre 2010 - 2011



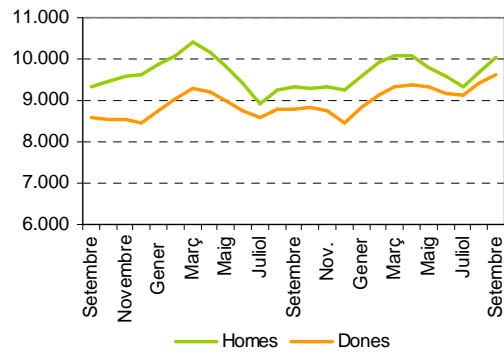
**Variació intermensual de l'atur registrat.** Diversos àmbits territorials. Agost 2011 - Setembre 2011



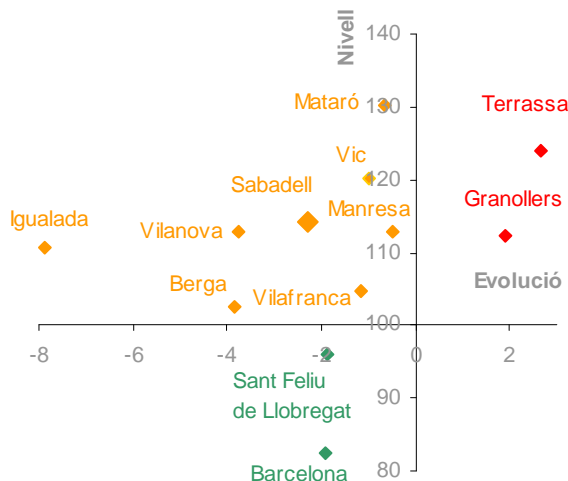
**Evolució de la taxa d'atur** Sabadell. Setembre 2009 - 2011



**Evolució de l'atur registrat per sexe** Sabadell. Setembre 2009 - 2011



**Diagrama d'Informació Provincial** Atur setembre 2011



Tal com es pot veure en el Diagrama d'Informació Provincial, **la taxa d'atur de Sabadell segueix situant-se per sobre de la mitjana provincial** (en 2,2 pp). Per contra, aquest cop **el seu creixement interanual ha estat més moderat que l'experimentat per la taxa provincial**.

El nivell indica si el municipi se situa per sobre o per sota de la mitjana de la província de Barcelona (amb el límit ubicat en el 100), mentre que l'evolució indica si l'indicador ha crescut més o menys respecte a la província de Barcelona (si creix més se situarà a la dreta del gràfic i si creix menys, a l'esquerra).

Els colors, de més favorable a menys favorable, són:  
 Verd – Evolució i Nivell favorables  
 Blau – Evolució desfavorable / Nivell favorable  
 Taronja – Evolució favorable / Nivell desfavorable  
 Vermell – Evolució i Nivell desfavorables

**Vapor Llonch**Fàbrica  
d'oportunitats

Total	Setembre 11	Δ 10-11	Δ % 10-11
	<b>3.532</b>	<b>-697</b>	<b>-16,48</b>
<b>Per sexe</b>			
Home	1.628	-307	-15,87
Dona	1.904	-390	-17,00
<b>Per edat</b>			
Fins a 24 anys	868	-263	-23,25
De 25 a 44 anys	2.085	-320	-13,31
45 i més	579	-114	-16,45
<b>Per sector econòmic</b>			
Agricultura	11	11	0,00
Indústria	260	-34	-11,56
Construcció	212	-101	-32,27
Serveis	3.049	-573	-15,82
<b>Per durada del contracte</b>			
Fins a 1 mes	974	-218	-18,29
D'1 a 3 mesos	448	46	11,44
De 3 a 6 mesos	398	-52	-11,56
De 6 a 12 mesos	195	-18	-8,45
De 12 a 18 mesos	3	-3	-50,00
De 18 a 24 mesos	1	0	0,00
Més de 24 mesos	19	-12	-38,71
Indeterminada	986	-400	-28,86
Indefinitos	508	-40	-7,30
<b>Per nivell d'instrucció</b>			
Sense estudis	132	0	0,00
Primaris incomplets	153	-34	-18,18
Primaris complets	0	0	0,00
Formació professional - Estudis secundaris	277	-197	-41,56
Educació general - Estudis secundaris	2.214	-268	-10,80
Tèc. Profe. Superiors - Estudis post-secundaris	137	-60	-30,46
Universitaris 1r cicle	363	-66	-15,38
Universitaris 2n. i 3r cicle	256	-72	-21,95
Altres estudis post-secundaris	0	0	0,00
<b>Per ocupació</b>			
Ocupacions militars	0	-	-
Directors i gerents	14	-	-
Professionals científics i intel·lectuals	461	-	-
Tècnics i professionals de suport	347	-	-
Empleats oficina comptables i administratius	523	-	-
Treballadors restauració, personals i venedors	976	-	-
Treballadors act. agrícoles, ramaderes i pesqueres	2	-	-
Artesans, treballadors indústries i construcció	189	-	-
Operadors instal·lacions i màquines, i muntadors	193	-	-
Ocupacions elementals	827	-	-
<b>Per grandària de l'empresa</b>			
D'1 a 5	787	103	15,06
De 6 a 10	285	-78	-21,49
De 11 a 25	397	-87	-17,98
De 26 a 50	293	-21	-6,69
De 51 a 100	255	-5	-1,92
De 101 a 500	563	-160	-22,13
De 501 a 1000	214	-157	-42,32
Més de 1000	689	-309	-30,96
Sense especificar	49	17	53,13
<b>Per tipus de contracte</b>			
Ordinari temps indefinit	289	-32	-9,97
Foment de la contractació indefinida	41	-1	-2,38
Indefinit minusvàlids	2	-1	-33,33
Convertits en indefinits	176	-6	-3,30
Obra o servei	880	-304	-25,68
Eventuals circumstàncies producció	1.496	40	2,75
Interinitat	575	-397	-40,84
Temporals bonificats minusvàlids	0	-10	-100,00
Inserció	0	-2	0,00
Relleu	13	0	0,00
Jubilació parcial	11	1	10,00
Substitució jubilació 64 anys	0	-1	0,00
Pràctiques	16	7	77,78
Formació	7	0	0,00
Altres	26	9	52,94

Font: Generalitat de Catalunya. Departament d'Empresa i Ocupació. Observatori del Treball.

Nota: A partir de gener de 2011 la classificació d'ocupacions que s'utilitza és la nova Classificació Nacional d'Ocupacions (CNO-2011), que substitueix la CCO-94. Per tant no es poden comparar aquestes dades amb les d'anys anteriors.

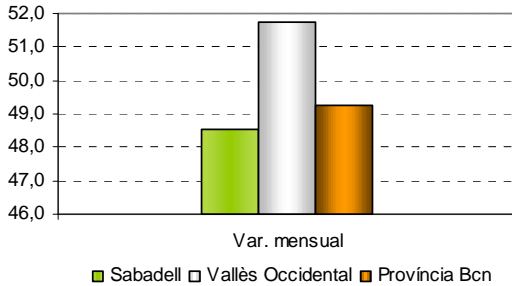
La **contractació laboral** durant el mes de setembre a Sabadell ha assolit la xifra de **3.532 contractes**. S'ha produït, per tant, un descens del -16,5% respecte al mateix moment de l'any anterior (697 contractes menys). Intermensualment, hi hauria hagut un guany del 48,5% (1.154 contractes més).

Pel que fa a la **contractació segons el sexe**, la contractació femenina (1.904 contractes) ha superat un altre cop a la masculina (1.628) tot i que, una vegada més, el descens interanual ha estat més acusat en el cas de les dones: -17,0% (390 contractes menys), front el -15,9% dels homes (307 contractes menys).

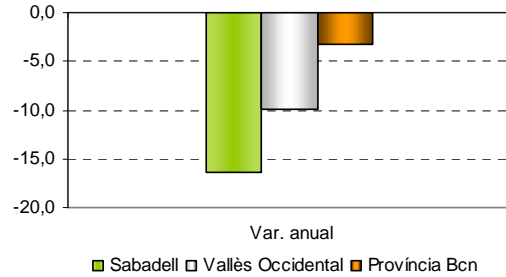
En relació amb la **contractació segons l'edat**, la major retracció (-23,3%) s'observa en el cas de la contractació juvenil, amb 263 contractes menys signats per persones menors de 25 anys. El descens comparativament menys acusat, en termes relatius (-13,3%), s'observaria en el cas dels contractes signats per persones d'entre 25 i 44 anys, amb 320 contractes menys.

En relació amb la **tipologia de la contractació**, cal assenyalar que els contractes indefinits guanyen pes: el 14,4% dels contractes signats al setembre d'enguany corresponent a aquesta modalitat, front el 13,0% del mateix mes de l'any anterior. No obstant això, la contractació indefinida cau aquest setembre, en relació al mateix mes de l'any anterior, tal com ho fan la majoria de tipologies de contracte. Els descensos més destacats, en termes absoluts, serien els dels contractes d'interinitat (amb 397 contractes menys i una variació interanual del -40,8%) i els contractes d'obra i servei (amb 304 contractes menys i una variació del -25,7%). El major nombre de contractes signats (1.496 contractes) han estat eventuals per circumstàncies de la producció; de fet, pràcticament la única tipologia que experimenta un lleu creixement interanual (del 2,8%).

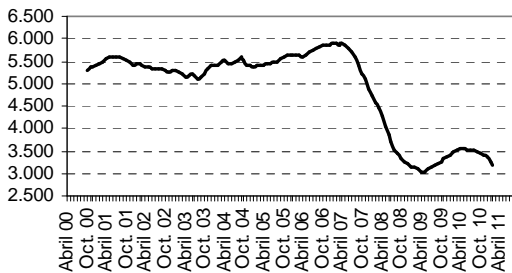
**Variació intermensual de la contractació** Diversos àmbits territorials.  
Agost 2011 - Setembre 2011



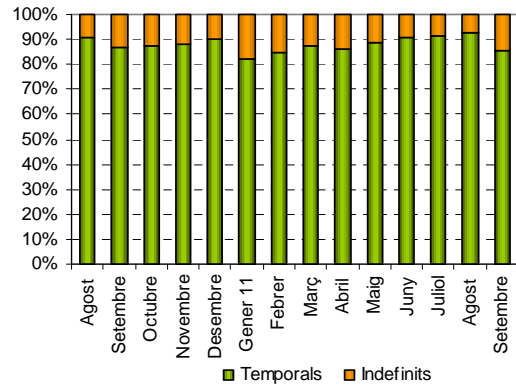
**Variació interanual de la contractació** Diversos àmbits territorials.  
Setembre 2010 - 2011



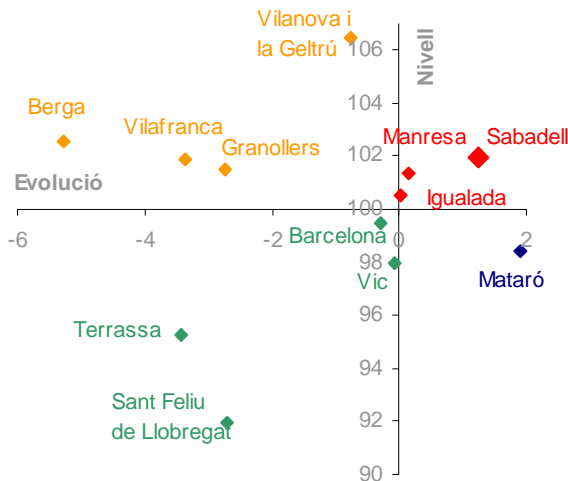
**Evolució contractació a Sabadell.**  
Mitjanes mòbils d'amplada 12  
Setembre 2000 - Agost 2011



**Evolució dels contractes temporals i indefinits a Sabadell.** Setembre 10-11



**Diagrama d'Informació Provincial**  
Contractació temporal setembre 2011



**El pes de la contractació temporal registrada a Sabadell continua situant-se per sobre de la mitjana provincial, en 1,8 pp. L'evolució interanual també ha estat desfavorable respecte la registrada pel conjunt de la província.**

El nivell indica si el municipi se situa per sobre o per sota de la mitjana de la província de Barcelona (amb el límit ubicat en el 100), mentre que l'evolució indica si l'indicador ha crescut més o menys respecte a la província de Barcelona (si creix més se situarà a la dreta del gràfic i si creix menys, a l'esquerra).

Els colors, de més favorable a menys favorable, són:  
Verd – Evolució i Nivell favorables  
Blau – Evolució desfavorable / Nivell favorable  
Taronja – Evolució favorable / Nivell desfavorable  
Vermell – Evolució i Nivell desfavorables