



Flaixos Infomensual

Octubre 2011

Dades bàsiques d'atur registrat

Sabadell. Octubre 2011

Total	Octubre 11	Δ 10-11	Δ % 10-11
	19.896	1.794	9,91
Per sexe			
Home	10.203	921	9,92
Dona	9.693	873	9,90
Per edat			
Fins a 24 anys	1.800	171	10,50
De 25 a 44 anys	9.986	724	7,82
45 i més	8.110	899	12,47
Per durada de la demanda			
Fins a 3 mesos	5.916	898	17,90
De 3 a 6 mesos	2.631	373	16,52
De 6 a 9 mesos	1.795	53	3,04
De 9 a 12 mesos	1.601	254	18,86
De 12 a 24 mesos	3.454	-1.074	-23,72
Més de 24 mesos	4.499	1.290	40,20
Per nivell d'instrucció			
Sense estudis	126	31	32,63
Primaris incomplets	795	5	0,63
Primaris complets	2.285	70	3,16
Formació professional - Estudis secundaris	1.709	187	12,29
Educació general - Estudis secundaris	12.627	1.108	9,62
Tèc. Profe. Superiors - Estudis post-secundaris	1.083	204	23,21
Universitaris 1r cicle	495	41	9,03
Universitaris 2n. i 3r cicle	759	157	26,08
Altres estudis post-secundaris	17	-9	-34,62
Per sector econòmic			
Agricultura	163	45	38,14
Indústria	4.100	-226	-5,22
Construcció	3.340	205	6,54
Serveis	11.198	1.498	15,44
Sense ocupació anterior	1.095	272	33,05
Per secció d'activitat econòmica (5 principals)			
Indústries manufactureres	3.936	-240	-5,75
Construcció	3.340	205	6,54
Activitats administratives i auxiliars	3.056	394	14,80
Comerç a l'engròs i al detall	2.576	203	8,55
Altres serveis	1.072	275	34,50
Per divisió d'activitat econòmica (5 principals)			
Activitats especialitzades construcció	1.705	96	5,97
Activitats relacionades amb l'ocupació	1.653	190	12,99
Comerç detall, exc. vehicles motor	1.606	160	11,07
Construcció d'immobles	1.361	93	7,33
Indústries tèxtils	990	-92	-8,50
Per ocupació			
Ocupacions militars	1	-	-
Directors i gerents	243	-	-
Professionals científics i intel·lectuals	914	-	-
Tècnics i professionals de suport	1.684	-	-
Empleats oficina comptables i administratius	2.392	-	-
Treballadors restauració, personals i venedors	3.113	-	-
Treballadors act. agrícoles, ramaders i pesqueres	98	-	-
Artesans, treballadors indústries i construcció	3.721	-	-
Operadors instal·lacions i màquines, i muntadors	1.999	-	-
Ocupacions elementals	5.731	-	-

Font: Generalitat de Catalunya. Departament d'Empresa i Ocupació. Observatori del Treball.

Nota: A partir de gener de 2011 la classificació d'ocupacions que s'utilitza és la nova Classificació Nacional d'Ocupacions (CNO-2011), que substitueix la CCO-94. Per tant no es poden comparar aquestes dades amb les d'anys anteriors.

19.688 són les persones aturades a Sabadell en finalitzar el mes d'octubre, 1.794 més que un any abans. La variació interanual se situa, així, en el 9,9%, lleugerament per sobre de la del Vallès Occidental (9,8%) i a una major distància de la de la província (8,3%). En relació amb el més anterior, l'atur a la ciutat creix un 1,1% (208 aturats/des més).

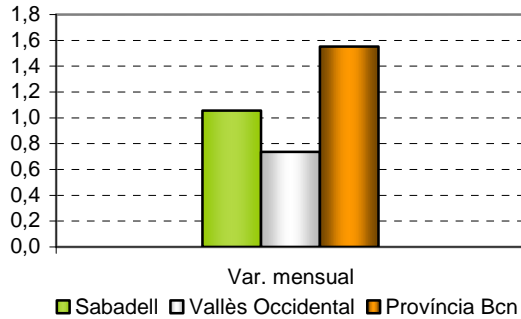
La **taxa d'atur** de Sabadell se situa, així doncs, en el **18,4%**, 1,7 punts percentuals (pp) per sobre de la del mateix moment de l'any anterior i 0,2 pp per damunt de la del mes de setembre.

En relació amb **l'atur segons el sexe**, aquest cop s'experimenta pràcticament el mateix creixement interanual (9,9%) pel que fa als homes i a les dones, amb 921 aturats i 873 aturades més. Així les coses, l'atur femení suposa un 48,7% del total i el masculí un 51,3%.

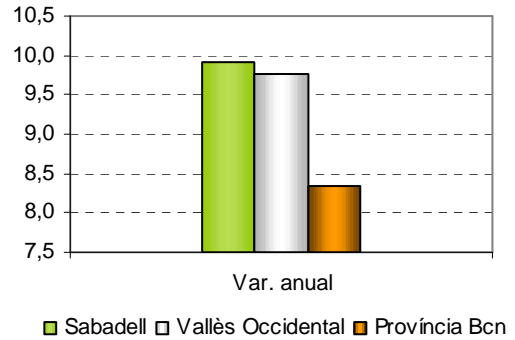
Quant a **l'atur segons l'edat**, el major creixement, respecte a la situació d'un any abans, es produeix en relació amb les persones de 45 anys i més (12,5%; 899 aturats/des més). En segon terme, cal destacar l'augment experimentat per les persones de fins a 24 anys (10,5%; 171 aturats/des més). En una situació intermèdia queda, doncs, l'increment registrat en el cas de les persones aturades d'entre 25 i 44 anys (7,8%; 724 aturats/des més).

Finalment, quant a **l'atur segons els grans sectors d'activitat**, un cop més, s'observa una reducció de l'atur, del -5,2% interanual (226 aturats/des menys), en la indústria. A l'altre cantó es troben els serveis, que presenten un guany interanual del 15,4% (1.498 aturats/des). Amb tot, el major creixement continua sent el dels aturats/des sense una ocupació anterior (33,1%; 272 aturats/des més).

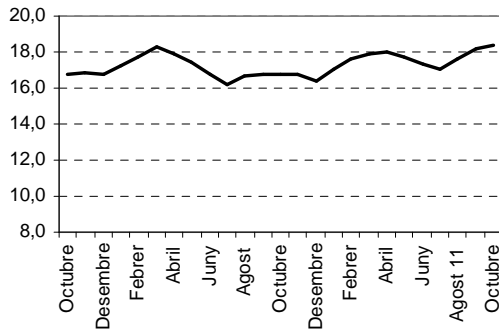
Variació intermensual de l'atur registrat. Diversos àmbits territorials. Octubre 2011 - Octubre 2011



Variació interanual de l'atur registrat. Diversos àmbits territorials. Octubre 2010 - 2011



Evolució de la taxa d'atur Sabadell. Octubre 2009 - 2011



Evolució de l'atur registrat per sexe Sabadell. Octubre 2009 - 2011

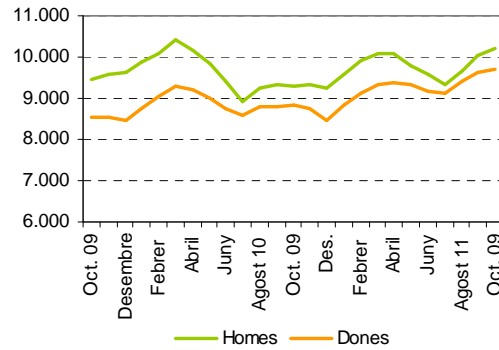
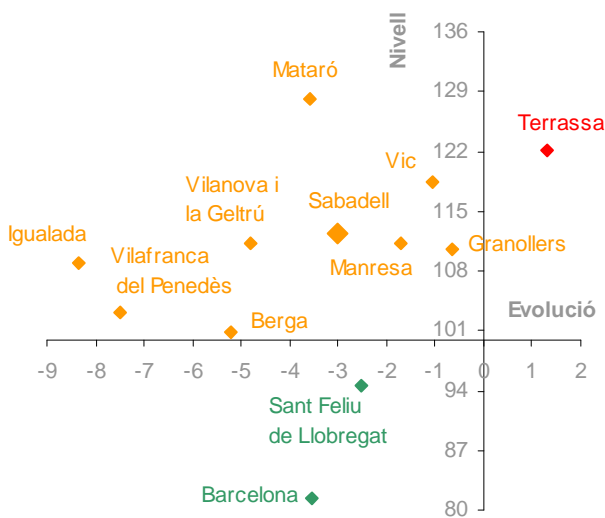


Diagrama d'Informació Provincial Atur octubre 2011



Com es pot veure en el Diagrama d'Informació Provincial (DIL), **la taxa d'atur de Sabadell segueix per sobre de la mitjana provincial** (en 1,9 pp). En canvi, **el creixement interanual experimentat per la taxa de Sabadell resulta inferior al de la taxa del total de la província.**

El nivell indica si el municipi se situa per sobre o per sota de la mitjana de la província de Barcelona (amb el límit ubicat en el 100), mentre que l'evolució indica si l'indicador ha crescut més o menys respecte a la província de Barcelona (si creix més se situarà a la dreta del gràfic i si creix menys, a l'esquerra).

Els colors, de més favorable a menys favorable, són:
 Verd – Evolució i Nivell favorables
 Blau – Evolució desfavorable / Nivell favorable
 Taronja – Evolució favorable / Nivell desfavorable
 Vermell – Evolució i Nivell desfavorables



Dades bàsiques de contractació

Sabadell. Octubre 2011

Total	Octubre 11	Δ 10-11	Δ % 10-11
	3.149	-576	-15,46
Per sexe			
Home	1.458	-215	-12,85
Dona	1.691	-361	-17,59
Per edat			
Fins a 24 anys	817	-341	-29,45
De 25 a 44 anys	1.813	-211	-10,42
45 i més	519	-24	-4,42
Per sector econòmic			
Agricultura	4	0	0,00
Indústria	168	-36	-17,65
Construcció	195	-99	-33,67
Serveis	2.782	-441	-13,68
Per durada del contracte			
Fins a 1 mes	858	-194	-18,44
D'1 a 3 mesos	380	-63	-14,22
De 3 a 6 mesos	315	-34	-9,74
De 6 a 12 mesos	219	22	11,17
De 12 a 18 mesos	2	1	100,00
De 18 a 24 mesos	1	1	0,00
Més de 24 mesos	10	-35	-77,78
Indeterminada	927	-234	-20,16
Indefinitos	437	-40	-8,39
Per nivell d'instrucció			
Sense estudis	96	3	3,23
Primaris incomplets	102	-39	-27,66
Primaris complets	0	0	0,00
Formació professional - Estudis secundaris	271	-178	-39,64
Educació general - Estudis secundaris	2.061	-74	-3,47
Tèc. Profe. Superiors - Estudis post-secundaris	115	-100	-46,51
Universitaris 1r cicle	280	-177	-38,73
Universitaris 2n. i 3r cicle	224	-11	-4,68
Altres estudis post-secundaris	0	0	0,00
Per ocupació			
Ocupacions militars	0	-	-
Directors i gerents	12	-	-
Professionals científics i intel·lectuals	302	-	-
Tècnics i professionals de suport	421	-	-
Empleats oficina comptables i administratius	504	-	-
Treballadors restauració, personals i venedors	863	-	-
Treballadors act. agrícoles, ramaderes i pesqueres	1	-	-
Artesans, treballadors indústries i construcció	177	-	-
Operadors instal·lacions i màquines, i muntadors	122	-	-
Ocupacions elementals	747	-	-
Per grandària de l'empresa			
D'1 a 5	531	-8	-1,48
De 6 a 10	342	16	4,91
De 11 a 25	421	48	12,87
De 26 a 50	280	-29	-9,39
De 51 a 100	190	-94	-33,10
De 101 a 500	461	-35	-7,06
De 501 a 1000	291	-21	-6,73
Més de 1000	606	-453	-42,78
Sense especificar	27	0	0,00
Per tipus de contracte			
Ordinari temps indefinit	231	-28	-10,81
Foment de la contractació indefinida	22	-20	-47,62
Indefinit minusvàlids	2	-1	-33,33
Convertits en indefinits	182	9	5,20
Obra o servei	834	-153	-15,50
Eventuals circumstàncies producció	1.292	68	5,56
Interinitat	506	-468	-48,05
Temporals bonificats minusvàlids	6	1	20,00
Inserció	0	-1	0,00
Relleu	7	-8	-53,33
Jubilació parcial	8	-5	-38,46
Substitució jubilació 64 anys	1	1	0,00
Pràctiques	10	-3	-23,08
Formació	11	6	120,00
Altres	37	26	236,36

Font: Generalitat de Catalunya. Departament d'Empresa i Ocupació. Observatori del Treball.

Nota: A partir de gener de 2011 la classificació d'ocupacions que s'utilitza és la nova Classificació Nacional d'Ocupacions (CNO-2011), que substitueix la CCO-94. Per tant no es poden comparar aquestes dades amb les d'anys anteriors.

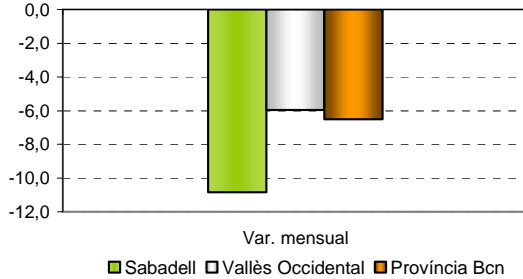
Al llarg del mes d'octubre s'han formalitzat **3.149 contractes laborals** a Sabadell, un 15,5% menys que en el mateix mes de l'any anterior (576 contractes menys). Des d'un punt de vista intermensual, el descens ha estat del -10,8% (383 contractes menys).

En relació amb el sexe, la contractació femenina, amb 1.691 contractes (el 53,7%), s'ha tornat a situar per sobre de la masculina (1.458 contractes). Tot i això, com també és habitual, la davallada interanual registrada per la contractació femenina ha estat de més magnitud (del -17,6% interanual; 361 contractes menys) que la de la masculina (del -12,6%, 215 contractes menys).

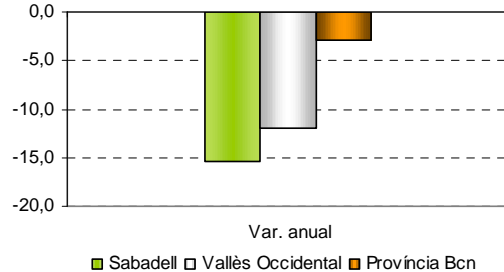
Pel que fa l'edat, el descens més notable és el que s'observa en el cas de la de la contractació juvenil, amb un descens del 29,5% (341 contractes menys), respecte al mateix mes de l'any anterior, dels contractes signats per persones de menys de 25 anys. Per contra, el descens comparativament més moderat es dona en el cas de les persones de 45 anys i més (-4,4%; 24 contractes menys).

Quant a la tipologia de la contractació, la contractació indefinida perd pes respecte al mes passat (13,9%, front el 14,4% de setembre), però en guanya (en 1,1 pp) si es compara amb el mateix moment de l'any anterior. No obstant això, els 437 contractes indefinits signats representen un nou retrocés, del -8,4% interanual. Pel que fa a la contractació temporal, els majors descensos, en termes absoluts, es produeixen en els contractes d'interinitat (-48,0%; 468 contractes menys) i d'obra i servei (-15,5%; 153 contractes menys). Una vegada més, el volum més gran de la contractació correspon als contractes eventuals circumstàncies producció que, així mateix, esdevé la modalitat en què més creix la contractació (de fet, és una de les poques que ho fan), amb 68 contractes més (un 5,6% més) respecte al mateix mes de l'any anterior.

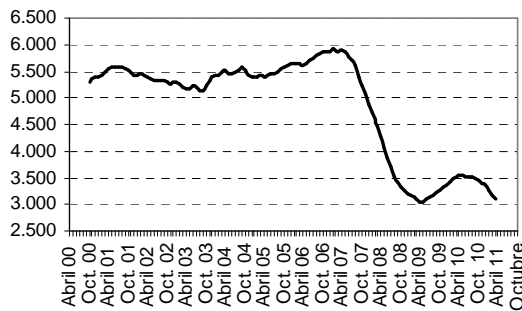
Variació intermensual de la contractació Diversos àmbits territorials. Octubre 2011 - Octubre 2011



Variació interanual de la contractació Diversos àmbits territorials. Octubre 2010 - 2011



Evolució contractació a Sabadell. Mitjanes mòbils d'amplada 12. Abril 2000 - Octubre 2011



Evolució dels contractes temporals i indefinits a Sabadell. Octubre 10-11

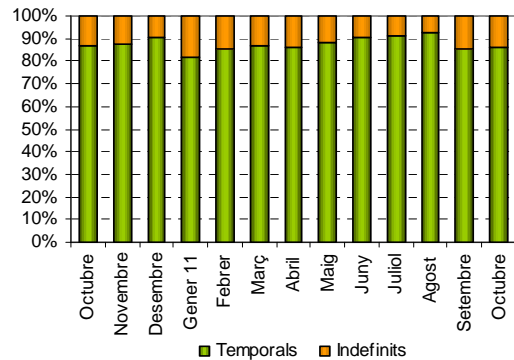
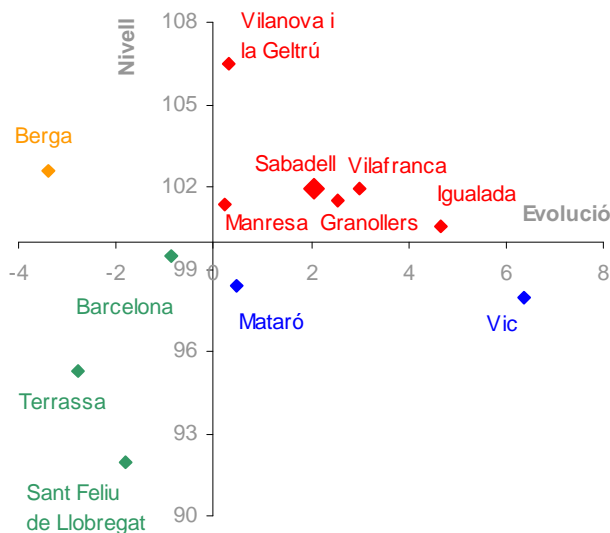


Diagrama d'Informació Provincial Contractació temporal octubre 2011



El pes de la contractació temporal a Sabadell segueix per sobre de la mitjana provincial, en 1,8 pp. De la mateixa manera, l'evolució interanual d'aquest indicador també resulta desfavorable en comparació al valor del conjunt de la província.

El nivell indica si el municipi se situa per sobre o per sota de la mitjana de la província de Barcelona (amb el límit ubicat en el 100), mentre que l'evolució indica si l'indicador ha crescut més o menys respecte a la província de Barcelona (si creix més se situarà a la dreta del gràfic i si creix menys, a l'esquerra).

Els colors, de més favorable a menys favorable, són:
 Verd – Evolució i Nivell favorables
 Blau – Evolució desfavorable / Nivell favorable
 Taronja – Evolució favorable / Nivell desfavorable
 Vermell – Evolució i Nivell desfavorables