

Flaixos Infomensual

Octubre 2010

Dades bàsiques d'atur registrat

Sabadell. Octubre 2010

Total	Oct. 10	Δ 09-10	Δ % 09-10
	18.102	98	0,54
Per sexe			
Home	9.282	-173	-1,83
Dona	8.820	271	3,17
Per edat			
Fins a 24 anys	1.629	-301	-15,60
De 25 a 44 anys	9.262	36	0,39
45 i més	7.211	363	5,30
Per durada de la demanda			
Fins a 3 mesos	5.018	-231	-4,40
De 3 a 6 mesos	2.258	-722	-24,23
De 6 a 9 mesos	1.742	-654	-27,30
De 9 a 12 mesos	1.347	-603	-30,92
De 12 a 24 mesos	4.528	1.397	44,62
Més de 24 mesos	3.209	911	39,64
Per nivell d'instrucció			
Sense estudis	95	28	41,79
Primaris incomplets	790	48	6,47
Primaris complets	2.215	15	0,68
Formació professional - Estudis secundaris	1.522	-11	-0,72
Educació general - Estudis secundaris	11.519	-34	-0,29
Téc. Profe. Superiors - Estudis post-secundaris	879	47	5,65
Universitaris 1r cicle	454	60	15,23
Universitaris 2n. i 3r cicle	602	-50	-7,67
Altres estudis post-secundaris	26	-5	-16,13
Per sector econòmic			
Agricultura	118	49	71,01
Indústria	4.326	-339	-7,27
Construcció	3.135	52	1,69
Serveis	9.700	193	2,03
Sense ocupació anterior	823	143	21,03
Per secció d'activitat econòmica (5 principals)			
Indústries manufactureres	4.176	-374	-8,22
Construcció	3.135	52	1,69
Activitats administratives i auxiliars	2.662	-21	-0,78
Comerç a l'engròs i al detall	2.373	-68	-2,79
Activitats professionals i tècniques	842	34	4,21
Per divisió d'activitat econòmica (5 principals)			
Activitats especialitzades construcció	1.609	-96	-5,63
Activitats relacionades amb l'ocupació	1.463	-124	-7,81
Comerç al detall, exc. vehicles motor	1.446	41	2,92
Construcció d'immobles	1.268	179	16,44
Indústries tèxtils	1.082	-98	-8,31
Per ocupació			
Forces armades	1	0	0,00
Directius administració i empresa	263	-7	-2,59
Tècnics i prof. científics, intel·lectuals	563	-32	-5,38
Tècnics i prof. de suport	1.522	2	0,13
Empleats administratius	2.202	-79	-3,46
Treb. serveis de restauració, personals, comerç	2.484	154	6,61
Treb. qualificats agraris i pesquers	87	12	16,00
Treb. manufactures, construcció i mineria	3.329	31	0,94
Operadors instal·lacions i maquinària, i muntadors	2.354	-209	-8,15
Treb. no qualificats	5.297	226	4,46

Font: Generalitat de Catalunya. Departament de Treball. Observatori del Treball

Al mes d'octubre, el nombre de persones aturades a la ciutat es va situar en 18.102, un 0,5% més respecte a l'octubre de 2009, i un 0,1% més baixa que en el mes anterior. Respecte de la comarca i la província, l'evolució interanual del nombre d'aturats és més favorable.

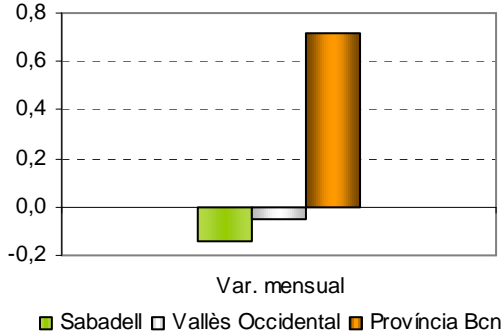
La **taxa d'atur** registrada a Sabadell és del 16,8%, és a dir, 0,1 punts percentuals més alta que ara fa un any. Així doncs, podem dir que la taxa pràcticament s'ha igualat a la que es va registrar a l'octubre de 2009.

Pel que fa a la distribució de l'atur **per sexe**, el 51,3% dels aturats són homes, percentatge 1,2 punts percentuals més baix que el registrat durant el mateix període de 2009. En termes d'evolució, s'ha produït una tendència diferenciada: el nombre d'homes aturats, seguint la tendència que ja es va donar el més passat, ha registrat un descens interanual de l'1,8%, mentre que l'atur femení s'ha incrementat en un any en un 3,2%.

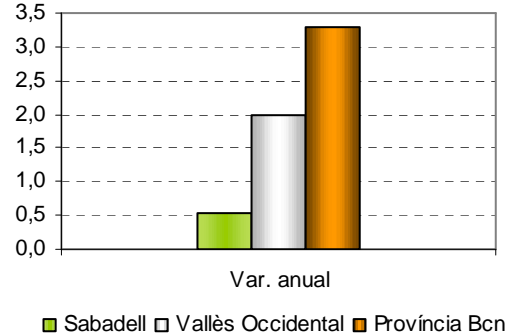
Quant a **grups d'edat**, és el grup de les persones més joves el que ha registrat un descens de l'atur del 15,6%, mentre que les persones aturades d'entre 25 i 44 anys i els de 45 anys i més registren un augment (del 0,4% i 5,3% respectivament).

Finalment, pel que fa a l'anàlisi de l'atur per grans **sectors d'activitat** econòmica, s'observa com continuen sent les activitats industrials les que mostren una tendència a la baixa, amb un descens interanual en aquest sector del 7,3%. Pel que fa a la construcció i els serveis, han registrat increments del 1,7% i el 2% respectivament. Finalment, destacar l'augment de l'atur en el grup de persones sense ocupació, que ha estat del 21%.

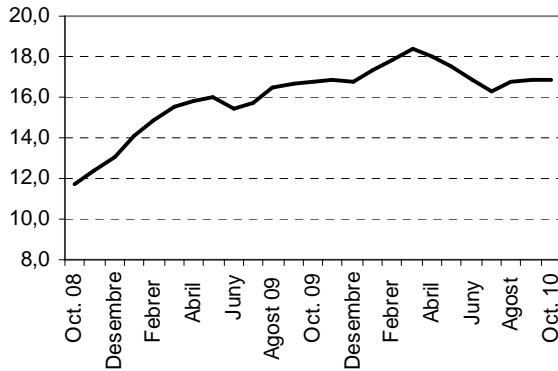
Variació intermensual de l'atur registrat. Diversos àmbits territorials. Setembre - Octubre 2010



Variació interanual de l'atur registrat. Diversos àmbits territorials. Octubre 2009 - 2010



Evolució de la taxa d'atur Sabadell. Octubre 2008 - Octubre 2010



Evolució de l'atur registrat per sexe Sabadell. Octubre 2008 - 2010

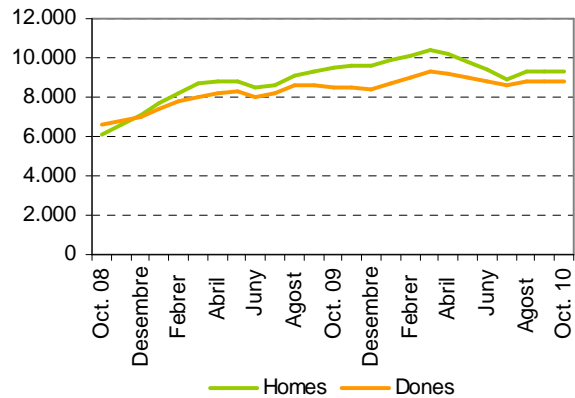
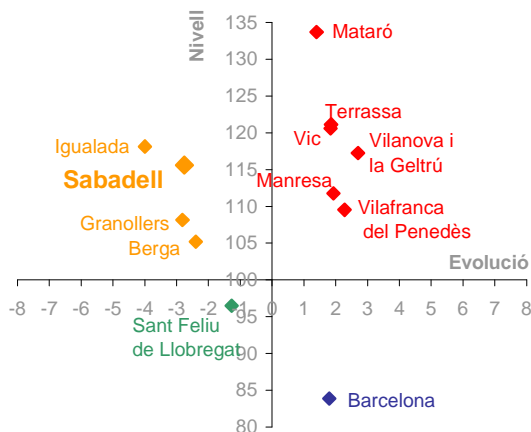


Diagrama d'Informació Provincial Atur octubre 2010



Tal com queda representat en el diagrama, **la taxa d'atur a Sabadell es manté per sobre de la mitjana provincial** (2,3 punts percentuals) i **l'evolució interanual ha estat inferior a la de la província.**

El nivell indica si el municipi es situa per sobre o per sota de la mitjana de la província de Barcelona (amb el límit situat en el 100), mentre que l'evolució indica si l'indicador ha crescut més o menys respecte a la província de Barcelona (si creix més es situarà a la dreta del gràfic i si creix menys, a l'esquerra).

Els colors, de més favorable a menys favorable, són:
 Verd - Evolució i Nivell favorables
 Blau - Evolució desfavorable / Nivell favorable
 Taronja - Evolució favorable / Nivell desfavorable
 Vermell - Evolució i Nivell desfavorables



Dades bàsiques de contractació

Sabadell. Octubre 2010

Total	Oct. 10	Δ 09-10	Δ % 09-10
Total	3.725	153	4,28
Per sexe			
Home	1.673	139	9,06
Dona	2.052	14	0,69
Per edat			
Fins a 24 anys	1.158	148	14,65
De 25 a 44 anys	2.024	-10	-0,49
45 i més	543	15	2,84
Per sector econòmic			
Agricultura	4	3	300,00
Indústria	204	-9	-4,23
Construcció	294	-29	-8,98
Serveis	3.223	188	6,19
Per durada del contracte			
Fins a 1 mes	1.052	204	24,06
D'1 a 3 mesos	443	27	6,49
De 3 a 6 mesos	349	28	8,72
De 6 a 12 mesos	197	-28	-12,44
De 12 a 18 mesos	1	-2	-66,67
De 18 a 24 mesos	0	-1	-100,00
Més de 24 mesos	45	20	80,00
Indeterminada	1.161	-15	-1,28
Indefinits	477	-80	-14,36
Per nivell d'instrucció			
Sense estudis	93	-38	-29,01
Primaris incomplets	141	-32	-18,50
Primaris complets	0	0	0,00
Formació professional - Estudis secundaris	449	13	2,98
Educació general - Estudis secundaris	2.135	69	3,34
Tèc. Profe. Superiors - Estudis post-secundaris	215	34	18,78
Universitaris 1r cicle	457	76	19,95
Universitaris 2n. i 3r cicle	235	31	15,20
Altres estudis post-secundaris	0	0	0,00
Per ocupació			
Forces armades	3	2	200,00
Directius administració i empresa	13	-2	-13,33
Tècnics i prof. científics, intel·lectuals	511	88	20,80
Tècnics i prof. de suport	589	-3	-0,51
Empleats administratius	522	-30	-5,43
Treb. serveis de restauració, personals, comerç	829	-24	-2,81
Treb. qualificats agraris i pesquers	5	-1	-16,67
Treb. manufactures, construcció i mineria	230	-19	-7,63
Operadors instal·lacions i maquinària, i muntadors	147	-22	-13,02
Treb. no qualificats	876	164	23,03
Per grandària de l'empresa			
D'1 a 5	539	-102	-15,91
De 6 a 10	326	53	19,41
De 11 a 25	373	-48	-11,40
De 26 a 50	309	13	4,39
De 51 a 100	284	88	44,90
De 101 a 500	496	-240	-32,61
De 501 a 1000	312	233	294,94
Més de 1000	1.059	166	18,59
Sense especificar	27	-10	-27,03
Per tipus de contracte			
Ordinari temps indefinit	259	12	4,86
Foment de la contractació indefinida	42	-83	-66,40
Indefinit minusvàlids	3	0	0,00
Convertits en indefinits	173	-9	-4,95
Obra o servei	987	94	10,53
Eventuals circumstàncies producció	1.224	177	16,91
Interinitat	974	-48	-4,70
Temporals bonificats minusvàlids	5	-3	-37,50
Inserció	1	1	0,00
Relleu	15	5	50,00
Jubilació parcial	13	-5	-27,78
Substitució jubilació 64 anys	0	0	0,00
Pràctiques	13	5	62,50
Formació	5	-1	-16,67
Altres	11	8	266,67

Font: Generalitat de Catalunya. Departament de Treball. Observatori del Treball

Durant el mes de setembre es van formalitzar **3.725 contractes** laborals nous, un 4,3% més que els registrats en el mateix període de l'any passat.

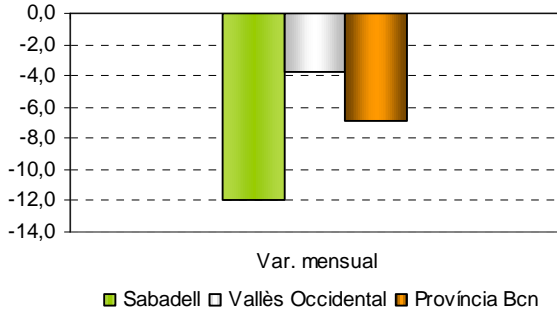
Pel que fa a la distribució de la contractació per **sexe**, el 55,1% dels contractes nous els han formalitzat dones, percentatge dos punts percentuals per sota del que es va registrar a l'octubre de 2009. En termes d'evolució interanual, l'augment de la contractació ha estat força diferent entre ambdós sexes. En el cas dels homes, la contractació s'ha incrementat en un 9,1%, i en les dones en un 0,7%

Quant a l'anàlisi de la contractació per **grups d'edat**, també hi ha diferències. Així doncs, s'ha registrat un augment de la contractació entre les persones menors de 25 anys i les majors de 44, del 14,7% i el 2,8% respectivament. D'altra banda, en el grup d'entre 25 i 44 anys s'ha registrat un lleuger descens de l'atur del 0,5%.

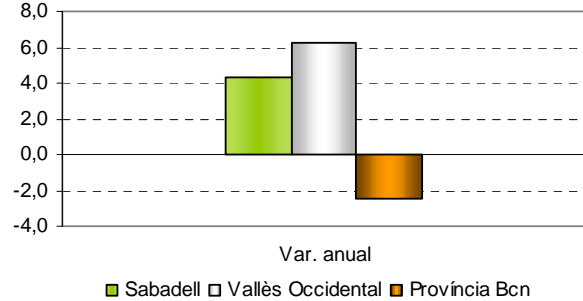
El pes de la **contractació indefinida** respecte del total de contractes és del 12,8%, és a dir, 2,8 punts percentuals inferior al registrat ara fa un any. Pel que fa a la **tipologia de contractes**, d'acord amb aquest augment de la contractació temporal, s'observa que les tipologies que més s'han incrementat respecte d'octubre de 2009 són els contractes eventuais per circumstàncies de la producció (16,9%, 177 contractes més), i els d'obra i servei (10,5%, 94 contractes més). D'altra banda, destaca el descens que s'ha produït en els contractes de foment de la contractació indefinida (-66,4%, 83 contractes menys).

Finalment, per **sectors d'activitat econòmica**, la contractació registrada ha augmentat en el sector dels serveis, amb un increment del 6,2%, mentre que ha baixat en la indústria i la construcció, amb descensos del 4,2% i el 9% respectivament.

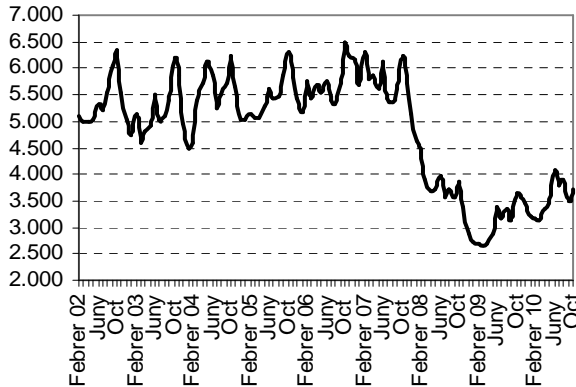
Variació intermensual de la contractació Diversos àmbits territorials. Setembre - Octubre 2010



Variació interanual de la contractació Diversos àmbits territorials. Octubre 2009 - 2010



Evolució contractació a Sabadell. Mitjanes mòbils. Febrer 2002- Octubre 2010



Evolució dels contractes temporals i indefinits a Sabadell. Octubre 2009- Octubre 2010

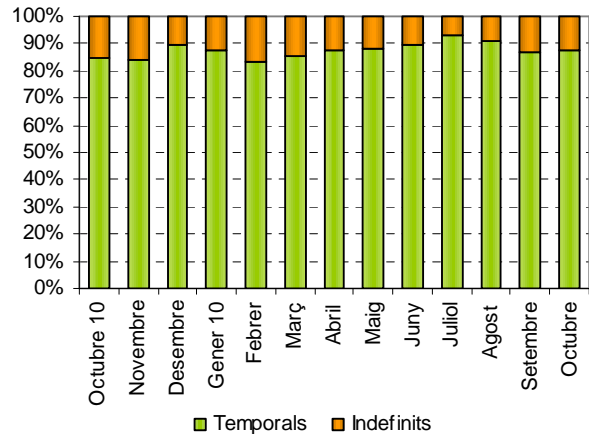
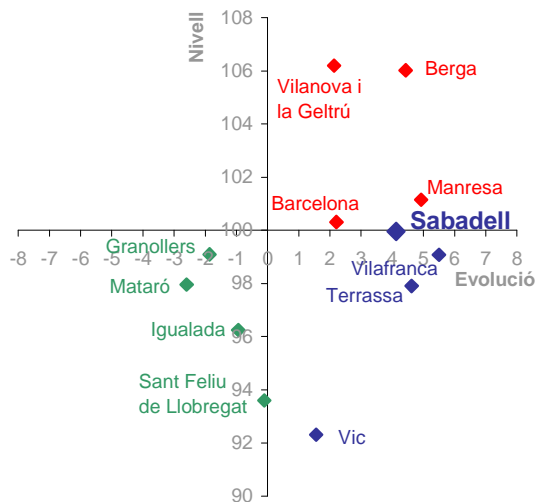


Diagrama d'Informació Provincial Contractació temporal octubre 2010



El pes de la contractació temporal registrada a Sabadell se situa molt lleugerament per sota de la mitjana provincial, però la seva evolució anual ha estat menys favorable que l'evolució del conjunt de la província.

El nivell indica si el municipi es situa per sobre o per sota de la mitjana de la província de Barcelona (amb el límit situat en el 100), mentre que l'evolució indica si l'indicador ha crescut més o menys respecte a la província de Barcelona (si creix més es situarà a la dreta del gràfic i si creix menys, a l'esquerra).

Els colors, de més favorable a menys favorable, són:
 Verd - Evolució i Nivell favorables
 Blau - Evolució desfavorable / Nivell favorable
 Taronja - Evolució favorable / Nivell desfavorable
 Vermell - Evolució i Nivell desfavorables