



Flaixos Infomensual

Novembre 2010

Dades bàsiques d'atur registrat

Sabadell. Novembre 2010

Total	Nov. 10	Δ 09-10	Δ % 09-10
	18.080	-39	-0,22
Per sexe			
Home	9.342	-246	-2,57
Dona	8.738	207	2,43
Per edat			
Fins a 24 anys	1.648	-264	-13,81
De 25 a 44 anys	9.188	-107	-1,15
45 i més	7.244	332	4,80
Per durada de la demanda			
Fins a 3 mesos	4.993	-204	-3,93
De 3 a 6 mesos	2.275	-580	-20,32
De 6 a 9 mesos	1.694	-598	-26,09
De 9 a 12 mesos	1.399	-523	-27,21
De 12 a 24 mesos	4.351	847	24,17
Més de 24 mesos	3.368	1.019	43,38
Per nivell d'instrucció			
Sense estudis	94	23	32,39
Primaris incomplets	796	25	3,24
Primaris complets	2.187	-36	-1,62
Formació professional - Estudis secundaris	1.493	-18	-1,19
Educació general - Estudis secundaris	11.586	-58	-0,50
Téc. Profe. Superiors - Estudis post-secundaris	881	47	5,64
Universitaris 1r cicle	417	34	8,88
Universitaris 2n. i 3r cicle	601	-53	-8,10
Altres estudis post-secundaris	25	-3	-10,71
Per sector econòmic			
Agricultura	130	52	66,67
Indústria	4.260	-445	-9,46
Construcció	3.156	12	0,38
Serveis	9.662	147	1,54
Sense ocupació anterior	872	195	28,80
Per secció d'activitat econòmica (5 principals)			
Indústries manufactureres	4.124	-456	-9,96
Construcció	3.156	12	0,38
Activitats administratives i auxiliars	2.678	-26	-0,96
Comerç a l'engròs i al detall	2.346	-61	-2,53
Activitats professionals i tècniques	845	11	1,32
Per divisió d'activitat econòmica (5 principals)			
Activitats especialitzades construcció	1.617	-124	-7,12
Activitats relacionades amb l'ocupació	1.439	-126	-8,05
Comerç al detall, exc. vehicles motor	1.420	30	2,16
Construcció d'immobles	1.259	143	12,81
Indústries tèxtils	1.054	-109	-9,37
Per ocupació			
Forces armades	0	-2	-100,00
Directius administració i empresa	258	-12	-4,44
Tècnics i prof. científics, intel·lectuals	551	-29	-5,00
Tècnics i prof. de suport	1.497	-41	-2,67
Empleats administratius	2.184	-79	-3,49
Treb. serveis de restauració, personals, comerç	2.493	183	7,92
Treb. qualificats agraris i pesquers	90	11	13,92
Treb. manufactures, construcció i mineria	3.326	-51	-1,51
Operadors instal·lacions i maquinària, i muntadors	2.351	-202	-7,91
Treb. no qualificats	5.330	183	3,56

Font: Generalitat de Catalunya. Departament de Treball. Observatori del Treball

Al mes de novembre, el nombre de persones aturades a la ciutat es va situar en 18.080, un 0,2% menys respecte al mes de novembre de 2009 i un 0,1% més baixa que en el mes anterior. Aquest és el primer mes des de novembre de 2007 en que es registra un variació interanual del nombre d'aturats negativa.

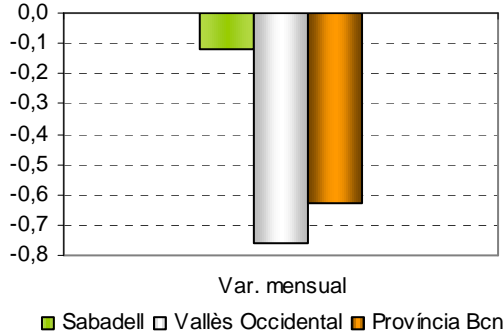
La **taxa d'atur** registrada a Sabadell és del 16,8%, és a dir, 0,04 punts percentuals més baixa que ara fa un any. D'aquesta manera la taxa d'atur es manté pràcticament igual a la que es va registrar a novembre de 2009.

Pel que fa a la distribució del nombre d'aturats **per sexe**, el 51,7% són homes, 1,3 punts percentuals més baix que el registrat durant el mateix període de 2009. Seguint la tendència dels mesos anteriors, el nombre d'homes aturats ha registrat un descens del 2,6%, mentre que l'atur femení ha registrat un increment del 2,4%.

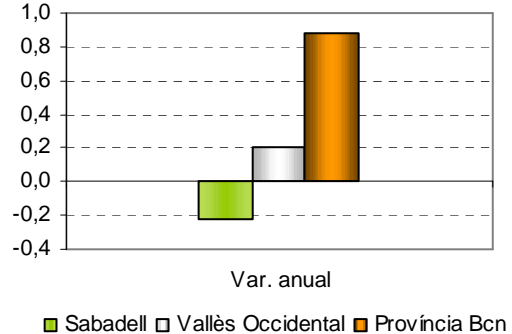
Quant a **grups d'edat**, s'ha registrat un descens de l'atur entre els més joves (un 13,8%) i entre les persones d'entre 25 i 44 anys (un 1,2%). Per contra, s'ha registrat un increment de l'atur en el grup d'edat de 45 anys i més (un 4,8%).

Finalment, pel que fa a l'anàlisi de l'atur per grans **sectors d'activitat** econòmica, és la indústria la que continua mantenint un descens de l'atur respecte de l'any 2009, mentre que la resta de sectors continuen registrant una variació interanual positiva. Així doncs, la indústria ha registrat un descens del 9,5%, davant dels increments del 0,4% en el cas de la construcció i del 1,5% en el cas dels serveis.

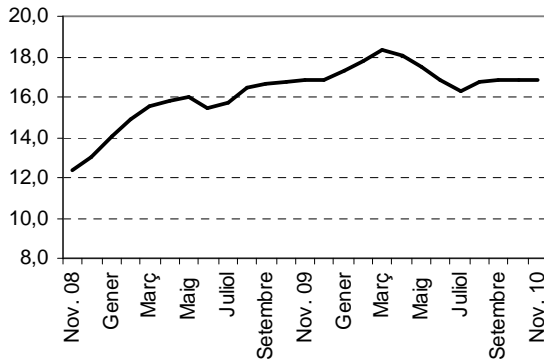
Variació intermensual de l'atur registrat. Diversos àmbits territorials. Octubre - Novembre 2010



Variació interanual de l'atur registrat. Diversos àmbits territorials. Novembre 2009 - 2010



Evolució de la taxa d'atur Sabadell. Novembre 2008 - Novembre 2010



Evolució de l'atur registrat per sexe Sabadell. Novembre 2008 - 2010

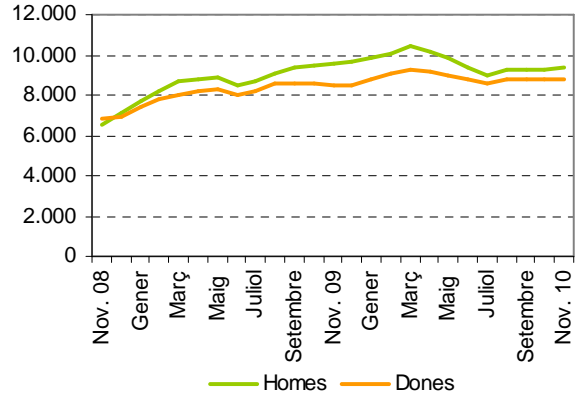
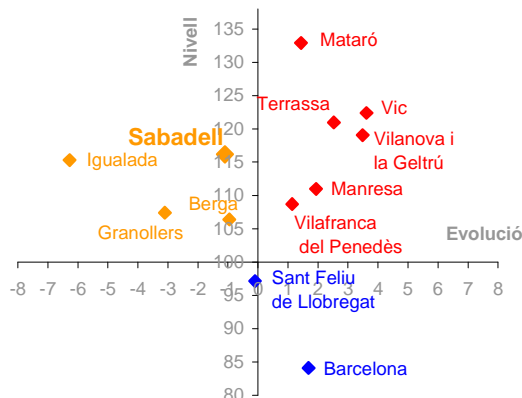


Diagrama d'Informació Provincial Atur novembre 2010



Tal com queda representat en el diagrama, **la taxa d'atur a Sabadell es manté per sobre de la mitjana provincial** (2,3 punts percentuals) i **l'evolució interanual ha estat inferior a la de la província.**

El nivell indica si el municipi se situa per sobre o per sota de la mitjana de la província de Barcelona (amb el límit situat en el 100), mentre que l'evolució indica si l'indicador ha crescut més o menys respecte a la província de Barcelona (si creix més es situarà a la dreta del gràfic i si creix menys, a l'esquerra).

Els colors, de més favorable a menys favorable, són:
 Verd - Evolució i Nivell favorables
 Blau - Evolució desfavorable / Nivell favorable
 Taronja - Evolució favorable / Nivell desfavorable
 Vermell - Evolució i Nivell desfavorables

Dades bàsiques de contractació

Sabadell. Novembre 2010

Total	Nov. 10	Δ 09-10	Δ % 09-10
Total	3.502	-79	-2,21
Per sexe			
Home	1.485	-94	-5,95
Dona	2.017	15	0,75
Per edat			
Fins a 24 anys	948	-45	-4,53
De 25 a 44 anys	1.925	-179	-8,51
45 i més	629	145	29,96
Per sector econòmic			
Agricultura	3	2	200,00
Indústria	207	24	13,11
Construcció	264	-63	-19,27
Serveis	3.028	-42	-1,37
Per durada del contracte			
Fins a 1 mes	1.112	161	16,93
D'1 a 3 mesos	468	6	1,30
De 3 a 6 mesos	309	57	22,62
De 6 a 12 mesos	100	6	6,38
De 12 a 18 mesos	2	0	0,00
De 18 a 24 mesos	3	3	-
Més de 24 mesos	28	-4	-12,50
Indeterminada	1.055	-164	-13,45
Indefinits	425	-144	-25,31
Per nivell d'instrucció			
Sense estudis	80	-73	-47,71
Primaris incomplets	121	-36	-22,93
Primaris complets	0	0	0,00
Formació professional - Estudis secundaris	523	15	2,95
Educació general - Estudis secundaris	2.049	62	3,12
Tèc. Profe. Superiors - Estudis post-secundaris	150	-17	-10,18
Universitaris 1r cicle	356	-76	-17,59
Universitaris 2n. i 3r cicle	223	46	25,99
Altres estudis post-secundaris	0	0	0,00
Per ocupació			
Forces armades	1	-2	-66,67
Directius administració i empresa	16	3	23,08
Tècnics i prof. científics, intel·lectuals	314	-57	-15,36
Tècnics i prof. de suport	420	-84	-16,67
Empleats administratius	549	-115	-17,32
Treb. serveis de restauració, personals, comerç	911	43	4,95
Treb. qualificats agraris i pesquers	14	1	7,69
Treb. manufactures, construcció i mineria	212	-70	-24,82
Operadors instal·lacions i maquinària, i muntadors	153	18	13,33
Treb. no qualificats	912	184	25,27
Per grandària de l'empresa			
D'1 a 5	538	-13	-2,36
De 6 a 10	241	34	16,43
De 11 a 25	299	-60	-16,71
De 26 a 50	204	-110	-35,03
De 51 a 100	173	-45	-20,64
De 101 a 500	539	-170	-23,98
De 501 a 1000	328	251	325,97
Més de 1000	1.124	9	0,81
Sense especificar	56	25	80,65
Per tipus de contracte			
Ordinari temps indefinit	177	-117	-39,80
Foment de la contractació indefinida	54	-47	-46,53
Indefinit minusvàlids	3	2	200,00
Convertits en indefinits	191	18	10,40
Obra o servei	847	78	10,14
Eventuals circumstàncies producció	1.199	180	17,66
Interinitat	979	-198	-16,82
Temporals bonificats minusvàlids	8	4	100,00
Inserció	0	0	0,00
Relleu	9	0	0,00
Jubilació parcial	12	-4	-25,00
Substitució jubilació 64 anys	1	0	0,00
Pràctiques	10	1	11,11
Formació	6	3	100,00
Altres	6	1	20,00

Font: Generalitat de Catalunya. Departament de Treball. Observatori del Treball

Durant el mes de novembre s'han formalitzat 3.502 contractes nous, un 2,2% menys que els registrats en el mateix període de l'any passat.

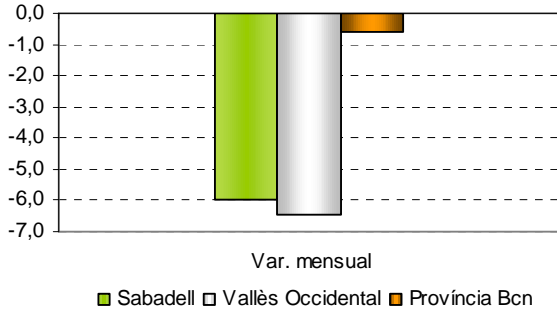
Pel que fa a la distribució de la contractació per **sexe**, el 57,6% dels contractes nous els han formalitzat dones, percentatge 1,7 punts percentuals per sobre del que es va registrar en el mes de novembre de 2009. En termes d'evolució interanual, l'augment de la contractació ha estat diferent segons sexe. En el cas dels homes, la contractació decreix un 6%, mentre que en el cas de les dones el nombre de contractes ha augmentat un 0,8%.

Quant a l'anàlisi de la contractació per **grups d'edat**, les tendències són diverses. S'ha registrat un descens interanual de la contractació en el col·lectiu de persones menors de 25 anys (-4,5%) i d'entre 25 i 44 anys (-8,5%), mentre que s'ha registrat un increment entre les persones de 45 anys i més (30%).

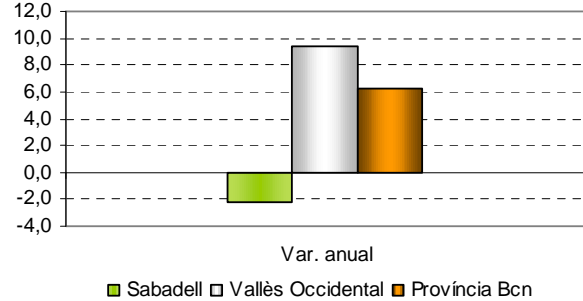
El pes de la **contractació indefinida** respecte del total de contractes és del 12,1%, és a dir, 3,8 punts percentuals inferior al registrat ara fa un any. Pel que fa a la **tipologia de contractes**, s'observa que les tipologies de contractació temporal que més s'han incrementat respecte d'octubre de 2009 són els contractes eventuals per circumstàncies de la producció (180 contractes més, 17,7%) i els d'obra o servei (78 contractes més, 10,1%). Pel que fa a la contractació indefinida, destaquen els descensos dels contractes ordinaris per temps indefinit (117 contractes més, -39,8%), i els de foment de la contractació indefinida (47 contractes menys, -46,5%).

Finalment, per **sectors d'activitat econòmica**, la contractació registrada ha augmentat en el sector de la indústria, amb un increment del 13,1%, mentre que ha baixat en la construcció i els serveis, amb descensos del 19,3% i el 1,4% respectivament.

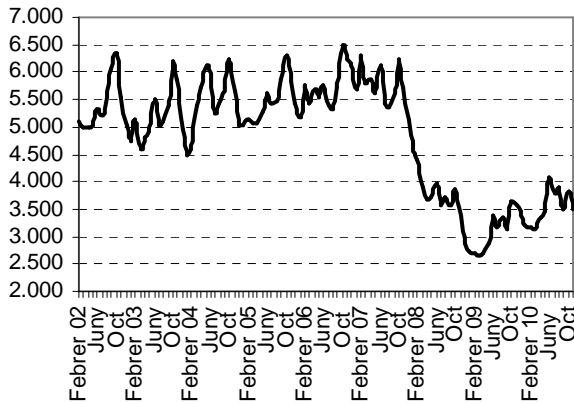
Variació intermensual de la contractació Diversos àmbits territorials. Octubre - Novembre 2010



Variació interanual de la contractació Diversos àmbits territorials. Novembre 2009 - 2010



Evolució contractació a Sabadell. Mitjanes mòbils. Febrer 2002- Novembre 2010



Evolució dels contractes temporals i indefinits a Sabadell. Novembre 2009- Novembre 2010

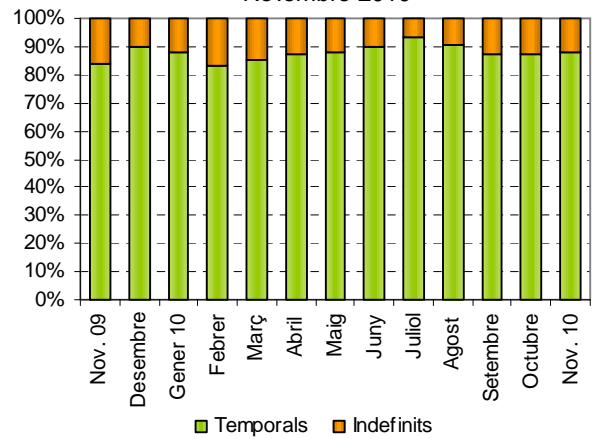
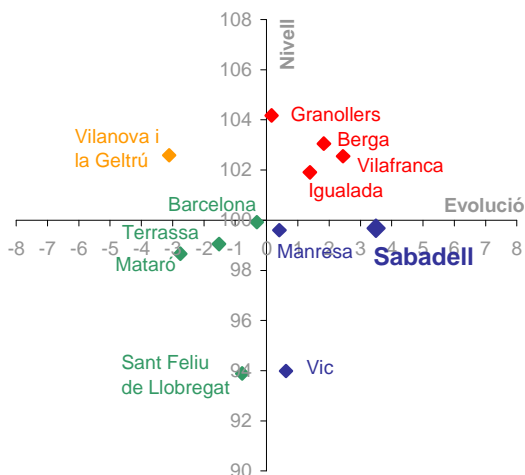


Diagrama d'Informació Provincial Contractació temporal novembre 2010



El pes de la contractació temporal registrada a Sabadell se situa molt lleugerament per sota de la mitjana provincial, però la seva evolució anual ha estat menys favorable que l'evolució del conjunt de la província.

El nivell indica si el municipi se situa per sobre o per sota de la mitjana de la província de Barcelona (amb el límit situat en el 100), mentre que l'evolució indica si l'indicador ha crescut més o menys respecte a la província de Barcelona (si creix més es situarà a la dreta del gràfic i si creix menys, a l'esquerra).

Els colors, de més favorable a menys favorable, són:
 Verd - Evolució i Nivell favorables
 Blau - Evolució desfavorable / Nivell favorable
 Taronja - Evolució favorable / Nivell desfavorable
 Vermell - Evolució i Nivell desfavorables