

Flaixos Infomensual

Juny 2011

Dades bàsiques d'atur registrat

Sabadell. Juny 2011

Total	Juny 11	Δ 10-11	Δ % 10-11
	18.725	569	3,13
Per sexe			
Home	9.567	169	1,80
Dona	9.158	400	4,57
Per edat			
Fins a 24 anys	1.585	5	0,32
De 25 a 44 anys	9.403	18	0,19
45 i més	7.737	546	7,59
Per durada de la demanda			
Fins a 3 mesos	4.533	407	9,86
De 3 a 6 mesos	2.928	319	12,23
De 6 a 9 mesos	1.880	-134	-6,65
De 9 a 12 mesos	1.452	-369	-20,26
De 12 a 24 mesos	3.685	-1.120	-23,31
Més de 24 mesos	4.247	1.466	52,71
Per nivell d'instrucció			
Sense estudis	106	20	23,26
Primaris incomplets	798	1	0,13
Primaris complets	2.175	-38	-1,72
Formació professional - Estudis secundaris	1.635	130	8,64
Educació general - Estudis secundaris	11.911	268	2,30
Tèc. Profe. Superiors - Estudis post-secundaris	980	121	14,09
Universitaris 1r cicle	427	12	2,89
Universitaris 2n. i 3r cicle	671	61	10,00
Altres estudis post-secundaris	22	-6	-21,43
Per sector econòmic			
Agricultura	147	44	42,72
Indústria	4.031	-433	-9,70
Construcció	3.251	78	2,46
Serveis	10.402	735	7,60
Sense ocupació anterior	894	145	19,36
Per secció d'activitat econòmica (5 principals)			
Indústries manufactureres	3.891	-431	-9,97
Construcció	3.251	78	2,46
Activitats administratives i auxiliars	2.800	154	5,82
Comerç a l'engròs i al detall	2.438	53	2,22
Altres serveis	977	161	19,73
Per divisió d'activitat econòmica (5 principals)			
Activitats especialitzades construcció	1.645	-24	-1,44
Activitats relacionades amb l'ocupació	1.498	52	3,60
Comerç al detall, exc. vehicles motor	1.497	85	6,02
Construcció d'immobles	1.323	92	7,47
Indústries tèxtils	999	-121	-10,80
Per ocupació			
Ocupacions militars	2	-	-
Directors i gerents	229	-	-
Professionals científics i intel·lectuals	818	-	-
Tècnics i professionals de suport	1.588	-	-
Empleats oficina comptables i administratius	2.252	-	-
Treballadors restauració, personals i venedors	2.880	-	-
Treballadors act. agrícoles, ramaderes i pesqueres	90	-	-
Artesans, treballadors indústries i construcció	3.497	-	-
Operadors instal·lacions i màquines, i muntadors	1.977	-	-
Ocupacions elementals	5.392	-	-

Font: Generalitat de Catalunya. Departament d'Empresa i Ocupació. Observatori del Treball.

Nota: A partir de gener de 2011 la classificació d'ocupacions que s'utilitza és la nova Classificació Nacional d'Ocupacions (CNO-2011), que substitueix la CCO-94. Per tant no es poden comparar aquestes dades amb les d'anys anteriors.

El còmput de persones aturades a Sabadell segueix la tendència iniciada al maig i torna a disminuir (un 2%) respecte al mes anterior. **La xifra de persones en situació d'atur a la ciutat se situa, així, en 18.725**, 391 menys que un mes abans. En termes d'evolució interanual, el nombre de persones aturades s'incrementa un 3,1%; un guany, no obstant això, que se situa per sota de l'experimentat per la comarca (4,7%) i la província (4,0%).

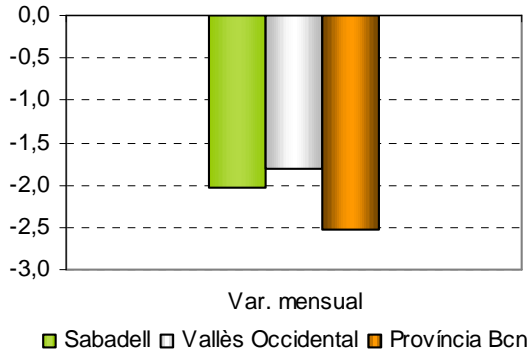
La taxa d'atur en tancar el juny es redueix lleugerament respecte al mes anterior, i se situa en el **17,3%**, poc més de 0,5 pp per sobre de la registrada un any abans, que va ser del 16,8%.

En relació amb **l'atur per sexe**, es registra un increment interanual en els dos sexes, més lleuger, però, en el cas dels homes (1,8%, 169 aturats) que en el de les dones (4,6%, aturades). Amb tot, continua pesant més l'atur masculí, amb el 51,1% del total de persones aturades.

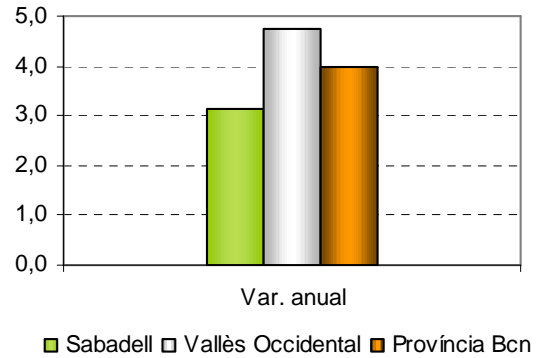
Per **grans grups d'edat**, l'atur augmenta més en el grup de persones majors de 44 anys, que registra un guany interanual del 7,6%, amb 546 aturats/des més que en el mateix període de l'any anterior. Per contra, la xifra de les persones aturades de menys de 25 anys i amb edats compreses entre els 25 i els 44 anys pràcticament no experimenta variacions, amb taxes interanuals de creixement del 0,3% i el 0,2%, respectivament.

Finalment, pel que fa als **grans sectors d'activitat**, segueix baixant, en relació amb un any abans, el nombre d'aturats/des de la indústria (-9,7%, 433 persones menys). Per contra, s'intensifica l'augment en el sector serveis (7,6%, 735 persones més), i en la construcció (2,5%, 78 persones més). El nombre d'aturats sense ocupació anterior, per la seva banda, augmenta un 19,4% interanual (145 persones més).

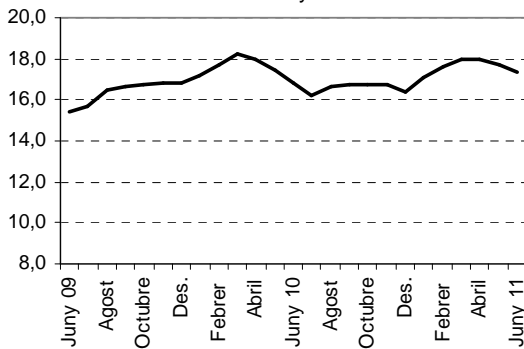
Variació intermensual de l'atur registrat. Diversos àmbits territorials. Maig 2011 - Juny 2011



Variació interanual de l'atur registrat. Diversos àmbits territorials. Juny 2010 - 2011



Evolució de la taxa d'atur Sabadell. Juny 2009 - 2011



Evolució de l'atur registrat per sexe Sabadell. Juny 2009 - 2011

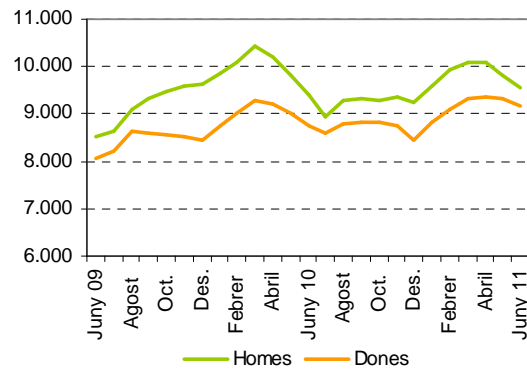
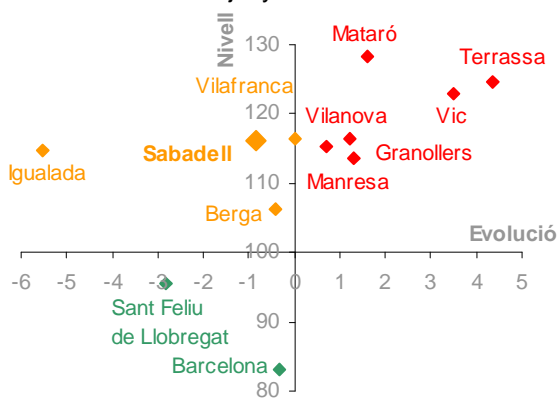


Diagrama d'Informació Provincial Atur juny 2011



Tal com es pot veure en el Diagrama d'Informació Provincial (DIL), **la taxa d'atur a Sabadell es manté per sobre la mitjana provincial** (2,4 punts percentuals), tot i que el seu **creixement interanual ha estat més moderat que el de la taxa provincial**.

El nivell indica si el municipi se situa per sobre o per sota de la mitjana de la província de Barcelona (amb el límit ubicat en el 100), mentre que l'evolució indica si l'indicador ha crescut més o menys respecte a la província de Barcelona (si creix més se situarà a la dreta del gràfic i si creix menys, a l'esquerra).

Els colors, de més favorable a menys favorable, són:
 Verd – Evolució i Nivell favorables
 Blau – Evolució desfavorable / Nivell favorable
 Taronja – Evolució favorable / Nivell desfavorable
 Vermell – Evolució i Nivell desfavorables

Dades bàsiques de contractació

Sabadell. Juny 2011

Total	Juny 11	Δ 10-11	Δ % 10-11
	3.129	-729	-18,90
Per sexe			
Home	1.563	-235	-13,07
Dona	1.566	-494	-23,98
Per edat			
Fins a 24 anys	807	-323	-28,58
De 25 a 44 anys	1.864	-335	-15,23
45 i més	458	-71	-13,42
Per sector econòmic			
Agricultura	0	-4	-100,00
Indústria	218	5	2,35
Construcció	278	-58	-17,26
Serveis	2.633	-672	-20,33
Per durada del contracte			
Fins a 1 mes	1.078	-143	-11,71
D'1 a 3 mesos	495	-13	-2,56
De 3 a 6 mesos	365	-96	-20,82
De 6 a 12 mesos	78	-8	-9,30
De 12 a 18 mesos	1	-1	-50,00
De 18 a 24 mesos	3	2	200,00
Més de 24 mesos	15	4	36,36
Indeterminada	801	-366	-31,36
Indefinites	293	-108	-26,93
Per nivell d'instrucció			
Sense estudis	153	4	2,68
Primaris incomplets	146	0	0,00
Primaris complets	0	0	0,00
Formació professional - Estudis secundaris	275	-250	-47,62
Educació general - Estudis secundaris	1.977	-343	-14,78
Tèc. Profe. Superiors - Estudis post-secundaris	104	-64	-38,10
Universitaris 1r cicle	251	-66	-20,82
Universitaris 2n. i 3r cicle	223	-10	-4,29
Altres estudis post-secundaris	0	0	0,00
Per ocupació			
Ocupacions militars	0	-	-
Directors i gerents	8	-	-
Professionals científics i intel·lectuals	236	-	-
Tècnics i professionals de suport	321	-	-
Empleats oficina comptables i administratius	556	-	-
Treballadors restauració, personals i venedors	953	-	-
Treballadors act. agrícoles, ramaderes i pesqueres	2	-	-
Artesans, treballadors indústries i construcció	187	-	-
Operadors instal·lacions i màquines, i muntadors	137	-	-
Ocupacions elementals	729	-	-
Per grandària de l'empresa			
D'1 a 5	560	-45	-7,44
De 6 a 10	257	31	13,72
De 11 a 25	350	-75	-17,65
De 26 a 50	242	-49	-16,84
De 51 a 100	220	-29	-11,65
De 101 a 500	471	-111	-19,07
De 501 a 1000	280	-106	-27,46
Més de 1000	697	-371	-34,74
Sense especificar	52	26	100,00
Per tipus de contracte			
Ordinari temps indefinit	152	-47	-23,62
Foment de la contractació indefinida	26	-44	-62,86
Indefinit minusvàlids	0	-1	-100,00
Convertits en indefinits	115	-16	-12,21
Obra o servei	702	-269	-27,70
Eventuals circumstàncies producció	1.556	78	5,28
Interinitat	537	-439	-44,98
Temporals bonificats minusvàlids	6	-1	-14,29
Inserció	0	0	0,00
Relleu	3	-2	-40,00
Jubilació parcial	8	1	14,29
Substitució jubilació 64 anys	1	1	0,00
Pràctiques	9	4	80,00
Formació	5	4	400,00
Altres	9	2	28,57

Font: Generalitat de Catalunya. Departament d'Empresa i Ocupació. Observatori del Treball.

Nota: A partir de gener de 2011 la classificació d'ocupacions que s'utilitza és la nova Classificació Nacional d'Ocupacions (CNO-2011), que substitueix la CCO-94. Per tant no es poden comparar aquestes dades amb les d'anys anteriors.

3.129 han estat els contractes formalitzats durant el mes de juny a Sabadell, la qual cosa representa un increment de 166 contractes (un 5,6%), respecte al mes anterior. Per contra, l'evolució interanual segueix en paràmetres negatius, amb un deteriorament del 18,9% (729 contractes menys), respecte al mateix moment de l'any anterior.

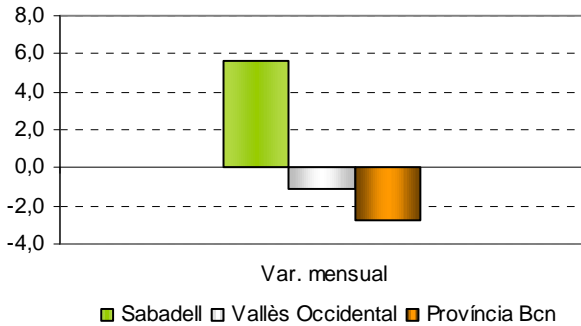
Quant a la **contractació per sexe**, el nombre de contractes formalitzats en un i altre cas ha estat molt similar: 1.563 i 1.566. No així l'evolució registrada, ja que la davallada interanual dels contractes signats per dones ha estat més acusada (-24,0%, 494 contractes menys) que la dels contractes signats per homes (-13,1%, 235 contractes menys).

Pel que fa a la contractació per **grups d'edat**, el nombre de contractes formalitzats cau en tots els casos, especialment en el dels menors de 25 anys, en què es contrau un -28,6% respecte al mateix moment de l'any anterior. En els altres grups d'edat, persones d'entre 25 i 44 anys i persones de 45 anys i més, el retrocés s'ha situat en el -15,2% i el -13,4%, respectivament.

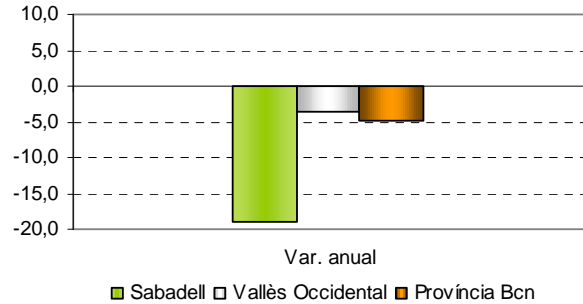
El **pes de la contractació indefinida** disminueix i se situa per sota del 10%, i 1 pp per sota de l'observat en el mateix mes de l'any anterior. Per tipus de contracte, augmenta el nombre dels eventuals per circumstàncies de la producció (5,3%; 78 contractes més), mentre que altres tipologies de contractació temporal, com els d'obra i servei o els d'interinitat, experimenten un clar retrocés, del -27,7% (269 contractes menys) i del -45,0% (439 contractes menys), respectivament.

En relació amb la **contractació per grans sectors d'activitat**, es registra un lleuger increment de la indústria (2,3%, 5 contractes més), de la construcció (-19,7%, 68 contractes menys) i dels serveis (-39,4%, 1.715 contractes menys).

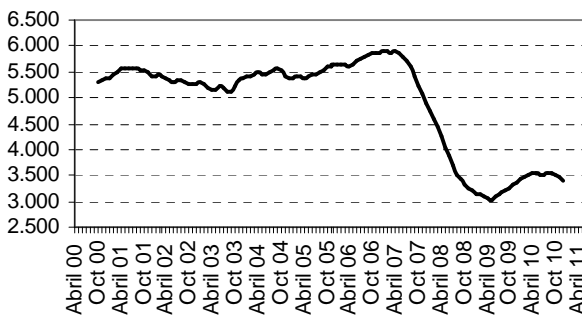
Variació intermensual de la contractació Diversos àmbits territorials. Maig 2011 - Juny 2011



Variació interanual de la contractació Diversos àmbits territorials. Juny 2010 - 2011



Evolució contractació a Sabadell. Mitjanes mòbils d'amplada 12. Abril 2000 - Juny 2011



Evolució dels contractes temporals i indefinits a Sabadell. Juny 2010-2011

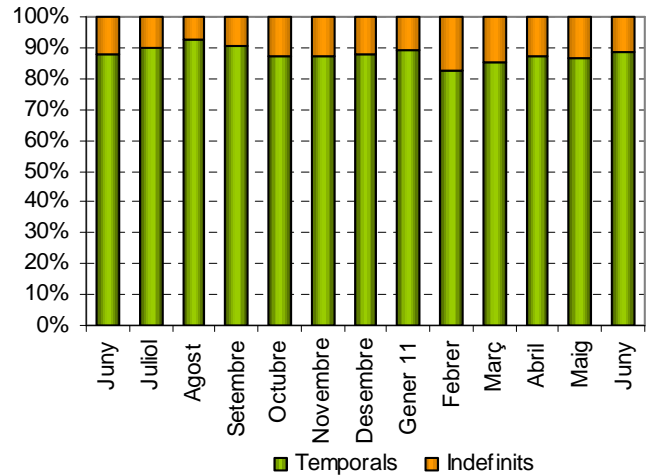
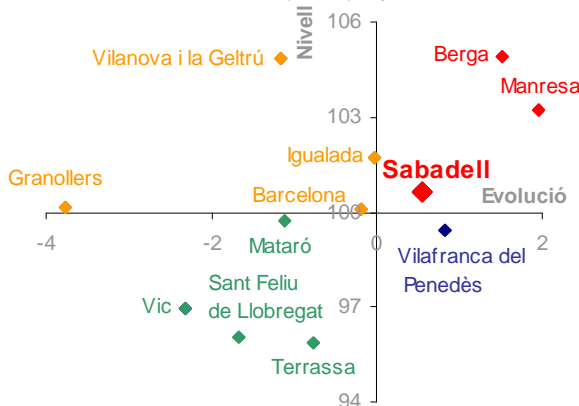


Diagrama d'Informació Provincial Contractació temporal juny 2011



El pes de la contractació temporal registrada a Sabadell se situa per sobre de la mitjana provincial. Així mateix, l'evolució anual ha estat desfavorable, respecte la del conjunt de la província.

El nivell indica si el municipi se situa per sobre o per sota de la mitjana de la província de Barcelona (amb el límit ubicat en el 100), mentre que l'evolució indica si l'indicador ha crescut més o menys respecte a la província de Barcelona (si creix més se situarà a la dreta del gràfic i si creix menys, a l'esquerra).

Els colors, de més favorable a menys favorable, són:
 Verd – Evolució i Nivell favorables
 Blau – Evolució desfavorable / Nivell favorable
 Taronja – Evolució favorable / Nivell desfavorable
 Vermell – Evolució i Nivell desfavorables