

Flaixos Infomensual

Juliol 2011

Dades bàsiques d'atur registrat

Sabadell. Juliol 2011

Total	Juliol 11	Δ 10-11	Δ % 10-11
	18.474	958	5,47
Per sexe			
Home	9.347	419	4,69
Dona	9.127	539	6,28
Per edat			
Fins a 24 anys	1.571	19	1,22
De 25 a 44 anys	9.212	277	3,10
45 i més	7.691	662	9,42
Per durada de la demanda			
Fins a 3 mesos	4.565	356	8,46
De 3 a 6 mesos	2.514	152	6,44
De 6 a 9 mesos	2.033	215	11,83
De 9 a 12 mesos	1.496	-165	-9,93
De 12 a 24 mesos	3.532	-1.086	-23,52
Més de 24 mesos	4.334	1.486	52,18
Per nivell d'instrucció			
Sense estudis	104	13	14,29
Primaris incomplets	761	-7	-0,91
Primaris complets	2.135	-34	-1,57
Formació professional - Estudis secundaris	1.575	100	6,78
Educació general - Estudis secundaris	11.712	609	5,49
Tèc. Profe. Superiors - Estudis post-secundaris	1.011	163	19,22
Universitaris 1r cicle	445	22	5,20
Universitaris 2n. i 3r cicle	711	104	17,13
Altres estudis post-secundaris	20	-12	-37,50
Per sector econòmic			
Agricultura	139	47	51,09
Indústria	3.965	-334	-7,77
Construcció	3.160	146	4,84
Serveis	10.298	960	10,28
Sense ocupació anterior	912	139	17,98
Per secció d'activitat econòmica (5 principals)			
Indústries manufactureres	3.840	-352	-8,40
Construcció	3.160	146	4,84
Activitats administratives i auxiliars	2.711	238	9,62
Comerç a l'engròs i al detall	2.403	70	3,00
Altres serveis	997	204	25,73
Per divisió d'activitat econòmica (5 principals)			
Activitats especialitzades construcció	1.606	61	3,95
Comerç detall, exc. vehicles motor	1.486	106	7,68
Activitats relacionades amb l'ocupació	1.437	86	6,37
Construcció d'immobles	1.274	73	6,08
Indústries tèxtils	987	-101	-9,28
Per ocupació			
Ocupacions militars	2	-	-
Directors i gerents	232	-	-
Professionals científics i intel·lectuals	865	-	-
Tècnics i professionals de suport	1.586	-	-
Empleats oficina comptables i administratius	2.266	-	-
Treballadors restauració, personals i venedors	2.872	-	-
Treballadors act. agrícoles, ramaders i pesqueres	92	-	-
Artesans, treballadors indústries i construcció	3.414	-	-
Operadors instal·lacions i màquines, i muntadors	1.915	-	-
Ocupacions elementals	5.230	-	-

Font: Generalitat de Catalunya. Departament d'Empresa i Ocupació. Observatori del Treball.

Nota: A partir de gener de 2011 la classificació d'ocupacions que s'utilitza és la nova Classificació Nacional d'Ocupacions (CNO-2011), que substitueix la CCO-94. Per tant no es poden comparar aquestes dades amb les d'anys anteriors.

L'atur experimenta un nou increment, aquest cop, del 5,7% interanual. Així, **la xifra de persones aturades a Sabadell se situa en 18.474 persones**, 958 més que en el mateix mes de 2010. Amb tot, el creixement de l'atur a la ciutat es col·loca per sota de l'experimentat pel conjunt de la comarca (6,5%) i per la província (5,7%). D'altra banda, es torna a produir un cert decreixement, respecte al mes anterior, de 251 aturats/des (un -1,3%).

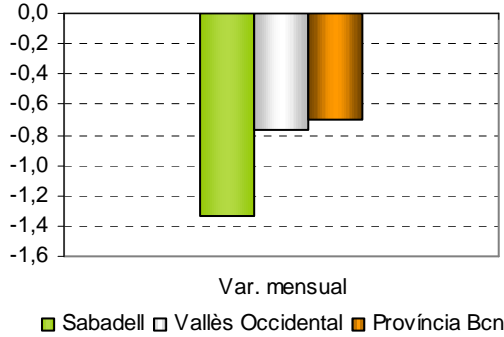
La **taxa d'atur** se situa en el **17,1%**, la qual cosa representa una lleugera reducció respecte a la del mes passat (17,3%). Per contra, la diferència respecte al mateix mes de 2010 és de 0,9 pp més.

Pel que fa a **l'atur segons el sexe**, s'observa un increment tant en el cas dels homes com en el de les dones. El guany interanual és lleugerament superior pel que fa a les dones, del 6,3%, front el 4,7% dels homes. El pes de l'atur femení se situa, així, en el 49,4%, 0,4 pp. més que en el mateix moment de l'any anterior.

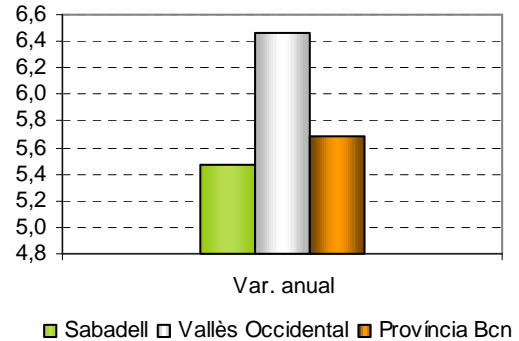
Respecte a **l'atur segons l'edat**, el major creixement es produeix en el grup de persones aturades de 45 anys i més, amb un guany del 9,4% interanual (662 aturats/des més). Per contra, l'increment entre les persones aturades menors de 25 anys esdevé el més moderat, del 1,2% (19 més). L'augment de les persones aturades en edats compreses entre els 25 i els 44 anys és del 3,1% (277).

Finalment, pel que fa als **grans sectors d'activitat**, mentre que la indústria continua reduint els registres d'atur respecte d'un any abans (-7,8%, 334 persones menys), en el sector serveis l'increment se situa en el 10,3% interanual (960 persones més) i en la construcció en el 4,8% (146 persones més). El creixement del nombre d'aturats sense ocupació anterior és del 18,0% (139 persones més).

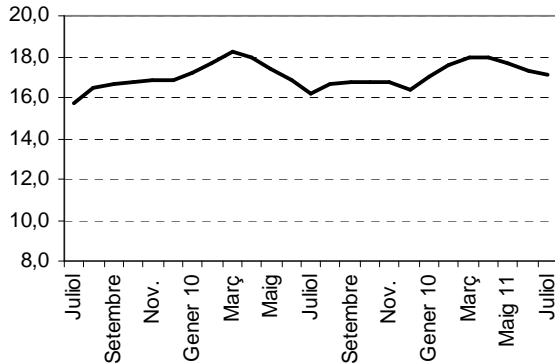
Variació intermensual de l'atur registrat. Diversos àmbits territorials. Juny 2011 - Juliol 2011



Variació interanual de l'atur registrat. Diversos àmbits territorials. Juliol 2010 - 2011



Evolució de la taxa d'atur Sabadell. Juliol 2009 - 2011



Evolució de l'atur registrat per sexe Sabadell. Juliol 2009 - 2011

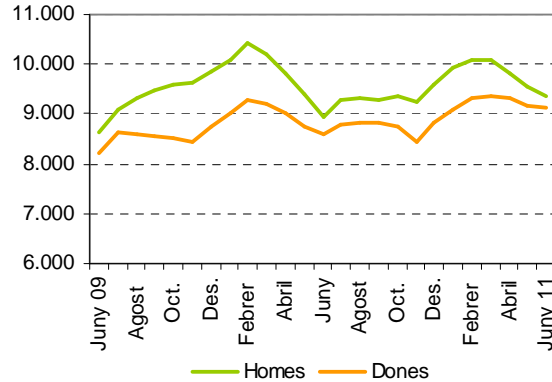
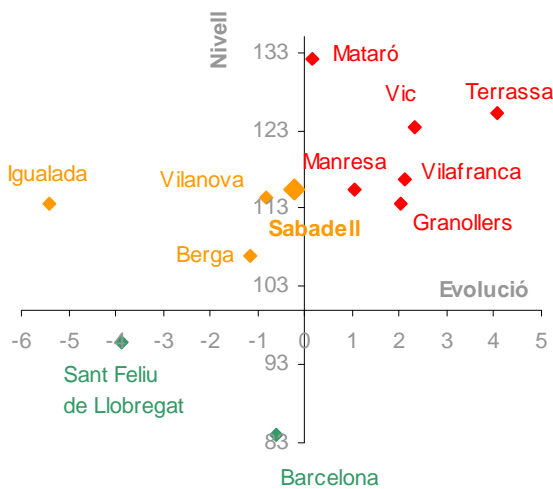


Diagrama d'Informació Provincial Atur juliol 2011



Tal com es pot veure en el Diagrama d'Informació Provincial, **la taxa d'atur de Sabadell segueix situant-se per sobre de la mitjana provincial** (en 2,3 pp). No obstant això, el seu **creixement interanual continua sent més moderat que el de la taxa provincial**.

El nivell indica si el municipi se situa per sobre o per sota de la mitjana de la província de Barcelona (amb el límit ubicat en el 100), mentre que l'evolució indica si l'indicador ha crescut més o menys respecte a la província de Barcelona (si creix més se situarà a la dreta del gràfic i si creix menys, a l'esquerra).

Els colors, de més favorable a menys favorable, són:
 Verd – Evolució i Nivell favorables
 Blau – Evolució desfavorable / Nivell favorable
 Taronja – Evolució favorable / Nivell desfavorable
 Vermell – Evolució i Nivell desfavorables

Dades bàsiques de contractació

Sabadell. Juliol 2011

Total	Juliol 11	Δ 10-11	Δ % 10-11
Total	3.665	-1.299	-26,17
Per sexe			
Home	1.783	-629	-26,08
Dona	1.882	-670	-26,25
Per edat			
Fins a 24 anys	1.199	-411	-25,53
De 25 a 44 anys	1.942	-728	-27,27
45 i més	524	-160	-23,39
Per sector econòmic			
Agricultura	2	-7	-77,78
Indústria	248	-62	-20,00
Construcció	294	-61	-17,18
Serveis	3.121	-1.169	-27,25
Per durada del contracte			
Fins a 1 mes	1.302	-446	-25,51
D'1 a 3 mesos	749	-112	-13,01
De 3 a 6 mesos	242	-82	-25,31
De 6 a 12 mesos	61	-13	-17,57
De 12 a 18 mesos	2	1	100,00
De 18 a 24 mesos	2	0	0,00
Més de 24 mesos	12	-2	-14,29
Indeterminada	968	-625	-39,23
Indefinitos	327	-20	-5,76
Per nivell d'instrucció			
Sense estudis	149	-63	-29,72
Primaris incomplets	116	-64	-35,56
Primaris complets	0	0	0,00
Formació professional - Estudis secundaris	349	-162	-31,70
Educació general - Estudis secundaris	2.407	-674	-21,88
Tèc. Profe. Superiors - Estudis post-secundaris	113	-113	-50,00
Universitaris 1r cycle	304	-165	-35,18
Universitaris 2n. i 3r cycle	227	-58	-20,35
Altres estudis post-secundaris	0	0	0,00
Per ocupació			
Ocupacions militars	0	-	-
Directors i gerents	9	-	-
Professionals científics i intel·lectuals	273	-	-
Tècnics i professionals de suport	437	-	-
Empleats oficina comptables i administratius	559	-	-
Treballadors restauració, personals i venedors	977	-	-
Treballadors act. agrícoles, ramaderes i pesqueres	9	-	-
Artesans, treballadors indústries i construcció	245	-	-
Operadors instal·lacions i màquines, i muntadors	165	-	-
Ocupacions elementals	991	-	-
Per grandària de l'empresa			
D'1 a 5	561	-48	-7,88
De 6 a 10	198	-72	-26,67
De 11 a 25	479	49	11,40
De 26 a 50	247	-74	-23,05
De 51 a 100	309	134	76,57
De 101 a 500	686	-783	-53,30
De 501 a 1000	309	-72	-18,90
Més de 1000	844	-423	-33,39
Sense especificar	32	-10	-23,81
Per tipus de contracte			
Ordinari temps indefinit	154	0	0,00
Foment de la contractació indefinida	16	-4	-20,00
Indefinit minusvàlids	1	0	0,00
Convertits en indefinits	156	-16	-9,30
Obra o servei	906	-676	-42,73
Eventuals circumstàncies producció	1.694	-89	-4,99
Interinitat	675	-524	-43,70
Temporals bonificats minusvàlids	6	-2	-25,00
Inserció	0	0	0,00
Relleu	10	0	0,00
Jubilació parcial	7	1	16,67
Substitució jubilació 64 anys	0	0	0,00
Pràctiques	9	2	28,57
Formació	19	11	137,50
Altres	12	-2	-14,29

Font: Generalitat de Catalunya. Departament d'Empresa i Ocupació. Observatori del Treball.

Nota: A partir de gener de 2011 la classificació d'ocupacions que s'utilitza és la nova Classificació Nacional d'Ocupacions (CNO-2011), que substitueix la CCO-94. Per tant no es poden comparar aquestes dades amb les d'anys anteriors.

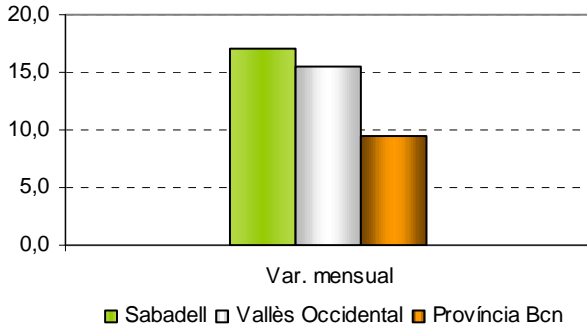
El nombre de contractes formalitzats a Sabadell al llarg del mes de juliol ha estat de 3.665. S'ha produït, per tant, un descens del 26,2% en la contractació (1.299 contractes menys), respecte al mateix moment de l'any anterior. En canvi, l'evolució intermensual s'ha situat en positiu, per tercer mes consecutiu, amb una taxa de variació del 17,1%.

Pel que fa a la **contractació segons el sexe**, hi ha hagut un major nombre de contractes signats per dones (1.882) que no pas per homes (1.783). Tot i això, en els dos casos es registra una notable davallada de la contractació, respecte al mateix mes de 2010: del -26,3% (670 contractes menys) en el cas de les dones i del -26,1% (629 contractes menys), en el cas dels homes.

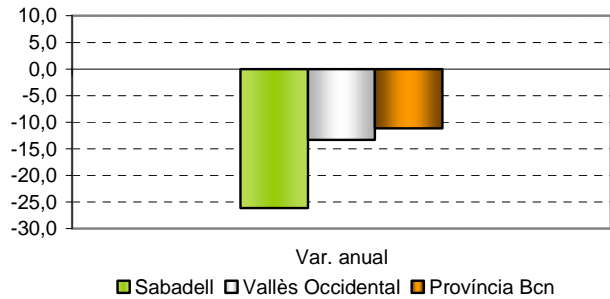
Respecte a la **contractació segons l'edat**, la major retracció s'observa en el cas de les persones d'entre 25 i 44 anys, amb un descens interanual del 27,3% (728 contractes menys). Amb tot, la davallada experimentada en els altres grups d'edat també esdevé notable: del 25,5% (411 contractes) en el cas de les persones menors de 25 anys i del 23,4% en el cas de les persones de 45 anys i més.

El pes de la contractació indefinida disminueix (fins al 8,9%). Tot i això, se situa per sobre del que es podia observar en el mateix mes de 2010 (7,0%). Pràcticament totes les modalitats de contractes es contrauen (només experimenten lleugers creixements —en termes absoluts— els contractes de formació, de pràctiques i de jubilació parcial). Les modalitats que registren descensos més notables són els contractes d'obra o servei (-42,7%, 676 contractes menys), els d'interinitat (-43,7%, 524 contractes menys) i els eventuals per circumstàncies de la producció (-5,0%, 89 contractes menys).

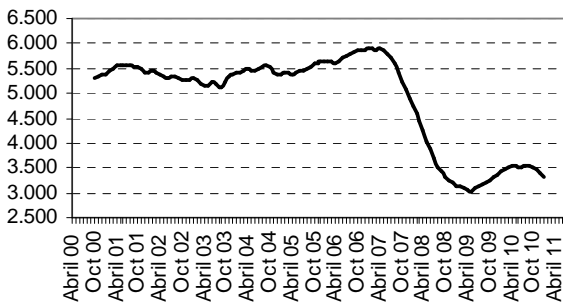
Variació intermensual de la contractació Diversos àmbits territorials. Juny 2011 - Juliol 2011



Variació interanual de la contractació Diversos àmbits territorials. Juliol 2010 - 2011



Evolució contractació a Sabadell. Mitjanes mòbils d'amplada 12. Abril 2000 - Juliol 2011



Evolució dels contractes temporals i indefinits a Sabadell. Juliol 2010-2011

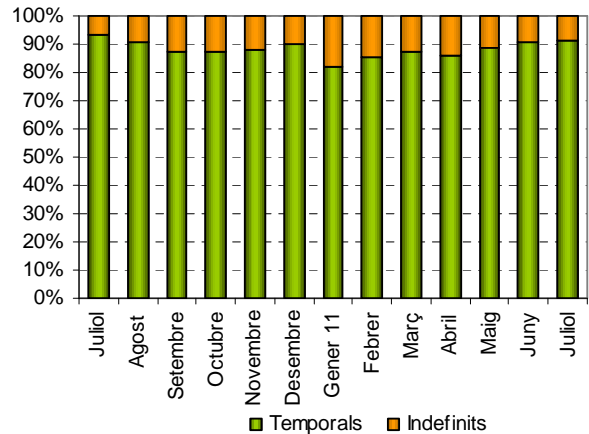
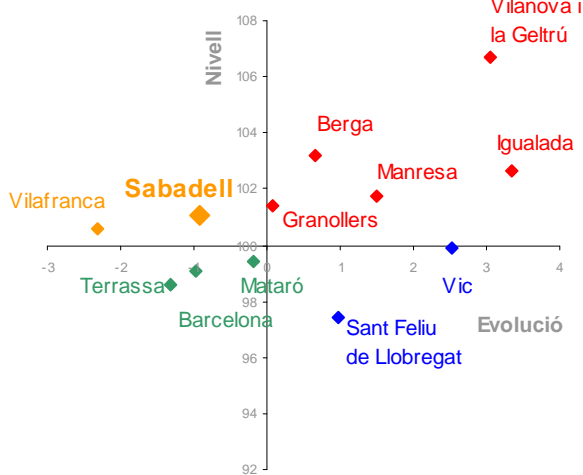


Diagrama d'Informació Provincial Contractació temporal juliol 2011



El pes de la contractació temporal registrada a Sabadell continua situant-se per sobre de la mitjana provincial. Per contra, **l'evolució interanual ha estat, aquest cop, favorable respecte la registrada per al conjunt de la província.**

El nivell indica si el municipi se situa per sobre o per sota de la mitjana de la província de Barcelona (amb el límit ubicat en el 100), mentre que l'evolució indica si l'indicador ha crescut més o menys respecte a la província de Barcelona (si creix més se situarà a la dreta del gràfic i si creix menys, a l'esquerra).

Els colors, de més favorable a menys favorable, són:
 Verd – Evolució i Nivell favorables
 Blau – Evolució desfavorable / Nivell favorable
 Taronja – Evolució favorable / Nivell desfavorable
 Vermell – Evolució i Nivell desfavorables