

Flaixos Infomensual

Desembre 2010

Dades bàsiques d'atur registrat

Sabadell. Desembre 2010

Total	Des. 10	Δ 09-10	Δ % 09-10
	17.699	-371	-2,05
Per sexe			
Home	9.258	-371	-3,85
Dona	8.441	0	0,00
Per edat			
Fins a 24 anys	1.400	-393	-21,92
De 25 a 44 anys	9.007	-294	-3,16
45 i més	7.292	316	4,53
Per durada de la demanda			
Fins a 3 mesos	4.519	-228	-4,80
De 3 a 6 mesos	2.525	-588	-18,89
De 6 a 9 mesos	1.577	-584	-27,02
De 9 a 12 mesos	1.442	-539	-27,21
De 12 a 24 mesos	4.174	507	13,83
Més de 24 mesos	3.462	1.061	44,19
Per nivell d'instrucció			
Sense estudis	88	10	12,82
Primaris incomplets	787	18	2,34
Primaris complets	2.164	-62	-2,79
Formació professional - Estudis secundaris	1.447	-28	-1,90
Educació general - Estudis secundaris	11.337	-313	-2,69
Téc. Profe. Superiors - Estudis post-secundaris	850	21	2,53
Universitaris 1r cicle	404	19	4,94
Universitaris 2n. i 3r cicle	596	-36	-5,70
Altres estudis post-secundaris	26	0	0,00
Per sector econòmic			
Agricultura	120	43	55,84
Indústria	4.179	-525	-11,16
Construcció	3.206	-66	-2,02
Serveis	9.394	-8	-0,09
Sense ocupació anterior	800	185	30,08
Per secció d'activitat econòmica (5 principals)			
Indústries manufactureres	4.048	-526	-11,50
Construcció	3.206	-66	-2,02
Activitats administratives i auxiliars	2.629	-39	-1,46
Comerç a l'engròs i al detall	2.238	-113	-4,81
Hostaleria	827	50	6,44
Per divisió d'activitat econòmica (5 principals)			
Activitats especialitzades construcció	1.609	-179	-10,01
Activitats relacionades amb l'ocupació	1.421	-135	-8,68
Comerç al detall, exc. vehicles motor	1.360	-6	-0,44
Construcció d'immobles	1.309	130	11,03
Indústries tèxtils	1.027	-124	-10,77
Per ocupació			
Forces armades	1	-1	-50,00
Directius administració i empresa	252	-14	-5,26
Tècnics i prof. científics, intel·lectuals	540	-6	-1,10
Tècnics i prof. de suport	1.481	-73	-4,70
Empleats administratius	2.144	-106	-4,71
Treb. serveis de restauració, personals, comerç	2.358	93	4,11
Treb. qualificats agraris i pesquers	88	5	6,02
Treb. manufactures, construcció i mineria	3.310	-120	-3,50
Operadors instal·lacions i maquinària, i muntadors	2.339	-206	-8,09
Treb. no qualificats	5.186	57	1,11

Font: Generalitat de Catalunya. Departament d'Empresa i Ocupació. Observatori del Treball.

Al mes de desembre de 2010 el nombre de persones aturades a Sabadell era de 17.699, cosa que representa un descens interanual de 371 persones (-2,1%). Aquest és el segon mes consecutiu en què es registra una variació interanual del nombre d'aturats negativa. Respecte d'altres àmbits territorials, aquest descens de l'atur ha estat més accentuat a la ciutat que no al conjunt de la comarca i la província.

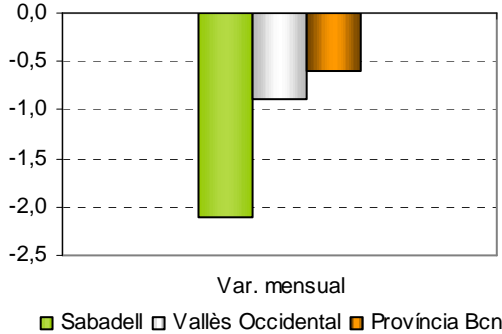
La **taxa d'atur** registrada a Sabadell és del 16,5%, és a dir, 0,3 punts percentuals més baixa que ara fa un any. D'aquesta manera la taxa d'atur se situa en nivells assolits a l'agost de 2009.

Pel que fa a la distribució del nombre d'aturats **per sexe**, el 52,3% són homes, 1 punt percentual menys que el registrat durant el mateix període de 2009. Quant a l'evolució de l'atur per sexe, són els homes els que han registrat aquest descens de l'atur (-3,9%), mentre que el nombre de dones aturades és el mateix que ara fa un any.

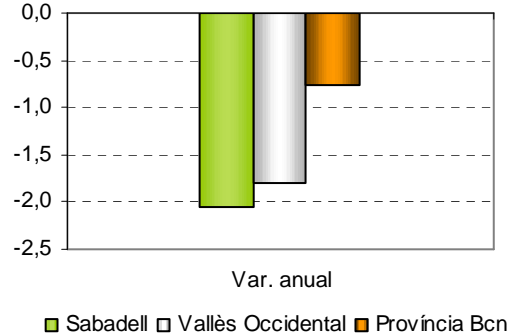
En referència als grups d'edat, s'ha registrat un descens de l'atur entre els més joves (un 21,9%) i entre les persones d'entre 25 i 44 anys (un 3,2%). Per contra, s'ha registrat un increment de l'atur en el grup d'edat de 45 anys i més (un 4,5%).

Finalment, pel que fa a l'anàlisi de l'atur per grans **sectors d'activitat** econòmica, ja no és només la indústria la que registra un descens interanual, sinó que aquest comportament també s'observa en la construcció i els serveis. No obstant això, la indústria és la que ha registrat un descens més destacat respecte desembre de 2009, de l'11,2%, seguida de la construcció amb el 2%, i dels serveis amb el 0,1%.

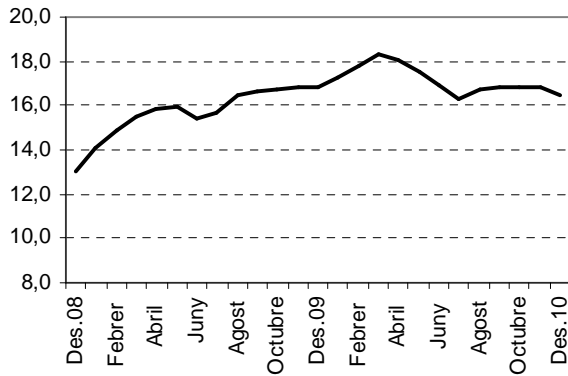
Variació intermensual de l'atur registrat. Diversos àmbits territorials. Novembre - Desembre 2010



Variació interanual de l'atur registrat. Diversos àmbits territorials. Desembre 2009 - 2010



Evolució de la taxa d'atur Sabadell. Desembre 2008 - 2010



Evolució de l'atur registrat per sexe Sabadell. Desembre 2008 - 2010

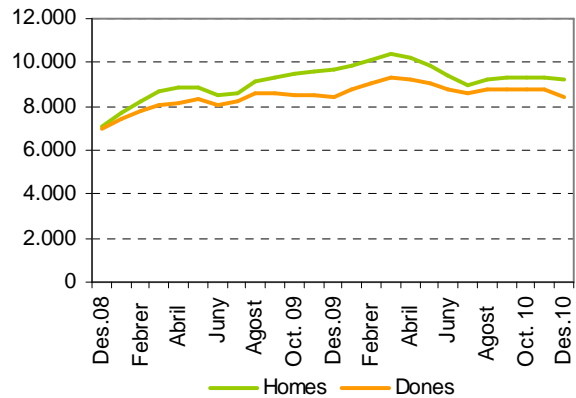
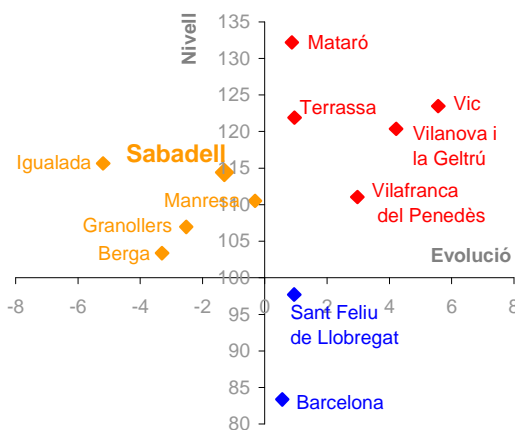


Diagrama d'Informació Provincial Atur desembre 2010



Tal com queda representat en el diagrama, **la taxa d'atur a Sabadell es manté per sobre de la mitjana provincial** (2,1 punts percentuals) i **l'evolució interanual ha estat inferior a la de la província.**

El nivell indica si el municipi se situa per sobre o per sota de la mitjana de la província de Barcelona (amb el límit situat en el 100), mentre que l'evolució indica si l'indicador ha crescut més o menys respecte a la província de Barcelona (si creix més es situarà a la dreta del gràfic i si creix menys, a l'esquerra).

Els colors, de més favorable a menys favorable, són:
 Verd - Evolució i Nivell favorables
 Blau - Evolució desfavorable / Nivell favorable
 Taronja - Evolució favorable / Nivell desfavorable
 Vermell - Evolució i Nivell desfavorables

Dades bàsiques de contractació

Sabadell. Desembre 2010

Total	Des. 10	Δ 09-10	Δ % 09-10
Total	3.259	-350	-9,70
Per sexe			
Home	1.339	-233	-14,82
Dona	1.920	-117	-5,74
Per edat			
Fins a 24 anys	994	-182	-15,48
De 25 a 44 anys	1.758	-194	-9,94
45 i més	507	26	5,41
Per sector econòmic			
Agricultura	5	5	-
Indústria	135	-25	-15,63
Construcció	172	-79	-31,47
Serveis	2.947	-251	-7,85
Per durada del contracte			
Fins a 1 mes	1.474	123	9,10
D'1 a 3 mesos	405	49	13,76
De 3 a 6 mesos	219	-17	-7,20
De 6 a 12 mesos	39	-25	-39,06
De 12 a 18 mesos	1	0	0,00
De 18 a 24 mesos	0	-1	-100,00
Més de 24 mesos	15	-20	-57,14
Indeterminada	787	-410	-34,25
Indefinits	319	-49	-13,32
Per nivell d'instrucció			
Sense estudis	97	-26	-21,14
Primaris incomplets	111	-43	-27,92
Primaris complets	0	0	0,00
Formació professional - Estudis secundaris	404	-41	-9,21
Educació general - Estudis secundaris	1.906	-184	-8,80
Tèc. Profe. Superiors - Estudis post-secundaris	145	8	5,84
Universitaris 1r cicle	404	-50	-11,01
Universitaris 2n. i 3r cicle	192	-14	-6,80
Altres estudis post-secundaris	0	0	0,00
Per ocupació			
Forces armades	1	1	0,00
Directius administració i empresa	5	-9	-64,29
Tècnics i prof. científics, intel·lectuals	287	-28	-8,89
Tècnics i prof. de suport	347	12	3,58
Empleats administratius	571	-238	-29,42
Treb. serveis de restauració, personals, comerç	956	-75	-7,27
Treb. qualificats agraris i pesquers	2	-2	-50,00
Treb. manufactures, construcció i mineria	158	-10	-5,95
Operadors instal·lacions i maquinària, i muntadors	107	-9	-7,76
Treb. no qualificats	825	8	0,98
Per grandària de l'empresa			
D'1 a 5	360	-68	-15,89
De 6 a 10	164	-3	-1,80
De 11 a 25	315	-125	-28,41
De 26 a 50	175	5	2,94
De 51 a 100	181	-50	-21,65
De 101 a 500	484	-316	-39,50
De 501 a 1000	390	281	257,80
Més de 1000	1.168	-62	-5,04
Sense especificar	22	-12	-35,29
Per tipus de contracte			
Ordinari temps indefinit	136	-26	-16,05
Foment de la contractació indefinida	27	-52	-65,82
Indefinit minusvàlids	2	-1	-33,33
Convertits en indefinits	154	30	24,19
Obra o servei	678	-86	-11,26
Eventuals circumstàncies producció	1.264	133	11,76
Interinitat	967	-313	-24,45
Temporals bonificats minusvàlids	2	-4	-66,67
Inserció	0	0	0,00
Relleu	3	-17	-85,00
Jubilació parcial	3	-21	-87,50
Substitució jubilació 64 anys	0	0	0,00
Pràctiques	8	0	0,00
Formació	8	1	14,29
Altres	7	6	600,00

Font: Generalitat de Catalunya. Departament d'Empresa i Ocupació. Observatori del Treball.

Durant el mes de desembre es van formalitzar a Sabadell un total de 3.259 contractes nous, un 9,7% menys que els registrats en el mateix període de l'any passat.

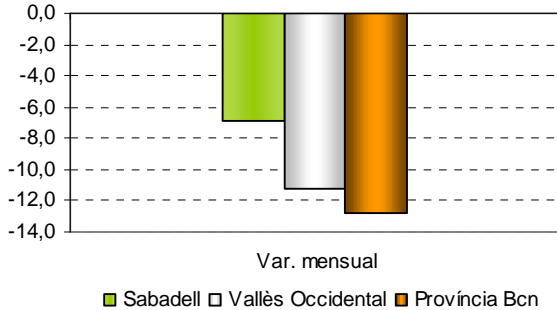
Pel que fa a la distribució de la contractació per **sexe**, el 58,9% dels contractes nous els han formalitzat dones, percentatge 2,5 punts percentuals per sobre del que es va registrar en el mes de desembre de 2009. En termes d'evolució interanual, tant en el cas dels homes com de les dones s'ha registrat un descens, tot i que amb intensitats diferents: entre els homes la contractació s'ha reduït en un 14,8% i entre les dones en un 5,7%.

Quant a l'anàlisi de la contractació per **grups d'edat**, les tendències són diverses. S'ha registrat un descens interanual de la contractació en el col·lectiu de persones menors de 25 anys (-15,5%) i d'entre 25 i 44 anys (-9,9%), mentre que s'ha registrat un increment entre les persones de 45 anys i més (5,4%).

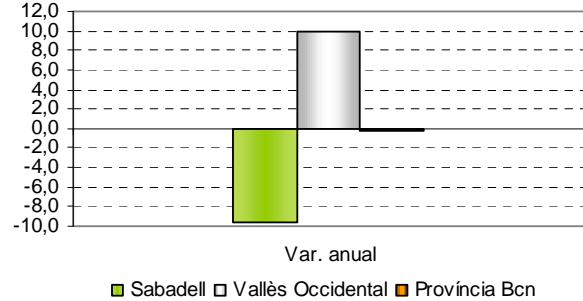
El pes de la **contractació indefinida** respecte del total de contractes és del 9,8%, és a dir, 0,4 punts percentuals inferior al registrat ara fa un any. Pel que fa a la **tipologia de contractes**, s'observa un increment dels contractes eventuais per circumstàncies de la producció (133 contractes més, 11,8%), i dels convertits en indefinits (30 contractes més, 24,2%). D'altra banda, s'ha registrat un descens destacat dels contractes d'interinitat (313 contractes menys, -24,5%) i dels d'obra o servei (86 contractes menys, 11,3%). En termes generals, tant la contractació temporal com la indefinida han baixat.

Finalment, per **sectors d'activitat econòmica**, s'ha observat un descens generalitzat, del 15,6% en el cas de la indústria, el 31,5% a la construcció i el 7,9% en els serveis.

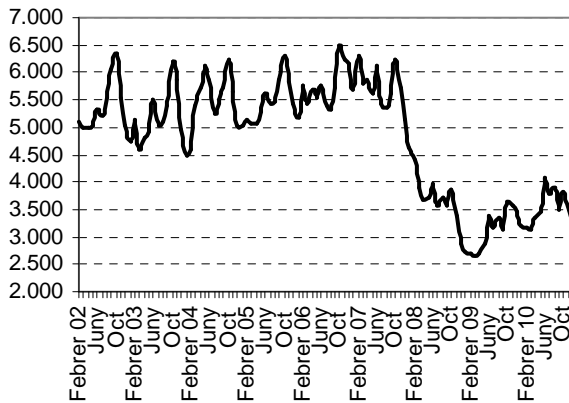
Variació intermensual de la contractació Diversos àmbits territorials. Novembre - Desembre 2010



Variació interanual de la contractació Diversos àmbits territorials. Desembre 2009 - 2010



Evolució contractació a Sabadell. Mitjanes mòbils. Febrer 2002- Desembre 2010



Evolució dels contractes temporals i indefinits a Sabadell. Desembre 2009- Desembre 2010

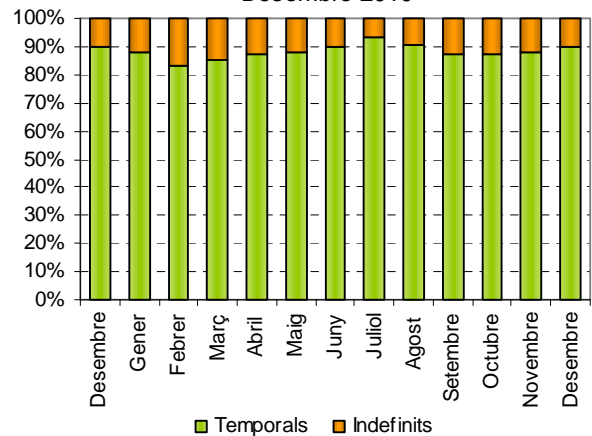
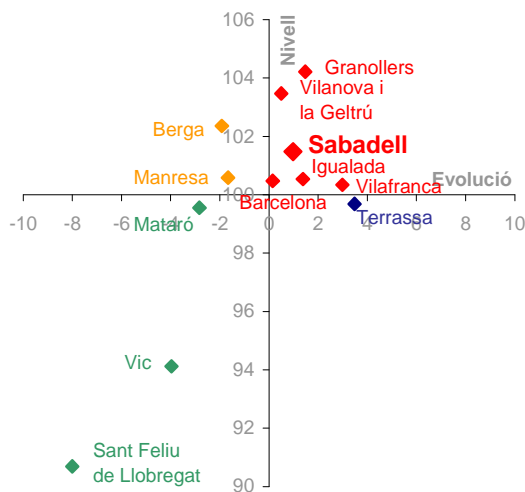


Diagrama d'Informació Provincial Contractació temporal desembre 2010



El pes de la contractació temporal registrada a Sabadell se situa per sobre de la mitjana provincial, i la seva evolució anual ha estat menys favorable que l'evolució del conjunt de la província.

El nivell indica si el municipi se situa per sobre o per sota de la mitjana de la província de Barcelona (amb el límit situat en el 100), mentre que l'evolució indica si l'indicador ha crescut més o menys respecte a la província de Barcelona (si creix més es situarà a la dreta del gràfic i si creix menys, a l'esquerra).

Els colors, de més favorable a menys favorable, són:
 Verd - Evolució i Nivell favorables
 Blau - Evolució desfavorable / Nivell favorable
 Taronja - Evolució favorable / Nivell desfavorable
 Vermell - Evolució i Nivell desfavorables