



# Flaixos Infomensual

Agost 2011

## Dades bàsiques d'atur registrat

Sabadell. Agost 2011

Total	Agost 11	Δ 10-11	Δ % 10-11
	19.064	1.022	5,66
<b>Per sexe</b>			
Home	9.647	381	4,11
Dona	9.417	641	7,30
<b>Per edat</b>			
Fins a 24 anys	1.611	55	3,53
De 25 a 44 anys	9.559	253	2,72
45 i més	7.894	714	9,94
<b>Per durada de la demanda</b>			
Fins a 3 mesos	5.004	349	7,50
De 3 a 6 mesos	2.476	179	7,79
De 6 a 9 mesos	2.104	248	13,36
De 9 a 12 mesos	1.589	-58	-3,52
De 12 a 24 mesos	3.529	-1.120	-24,09
Més de 24 mesos	4.362	1.424	48,47
<b>Per nivell d'instrucció</b>			
Sense estudis	107	23	27,38
Primaris incomplets	754	-9	-1,18
Primaris complets	2.171	-45	-2,03
Formació professional - Estudis secundaris	1.635	119	7,85
Educació general - Estudis secundaris	11.974	659	5,82
Tèc. Profe. Superiors - Estudis post-secundaris	1.079	148	15,90
Universitaris 1r cicle	514	18	3,63
Universitaris 2n. i 3r cicle	807	121	17,64
Altres estudis post-secundaris	23	-12	-34,29
<b>Per sector econòmic</b>			
Agricultura	124	39	45,88
Indústria	4.036	-403	-9,08
Construcció	3.250	99	3,14
Serveis	10.718	1.092	11,34
Sense ocupació anterior	936	195	26,32
<b>Per secció d'activitat econòmica (5 principals)</b>			
Indústries manufactureres	3.906	-416	-9,63
Construcció	3.250	99	3,14
Activitats administratives i auxiliars	2.807	245	9,56
Comerç a l'engròs i al detall	2.497	145	6,16
Altres serveis	1.007	202	25,09
<b>Per divisió d'activitat econòmica (5 principals)</b>			
Comerç detall, exc. vehicles motor	152	13	9,35
Activitats especialitzades construcció	150	0	0,00
Indústries tèxtils	118	-12	-9,23
Construcció d'immobles	114	-2	-1,72
Activitats relacionades amb l'ocupació	107	32	42,67
<b>Per ocupació</b>			
Ocupacions militars	2	-	-
Directors i gerents	232	-	-
Professionals científics i intel·lectuals	988	-	-
Tècnics i professionals de suport	1.653	-	-
Empleats oficina comptables i administratius	2.362	-	-
Treballadors restauració, personals i venedors	2.969	-	-
Treballadors act. agrícoles, ramaderes i pesqueres	89	-	-
Artesans, treballadors indústries i construcció	3.501	-	-
Operadors instal·lacions i màquines, i muntadors	1.972	-	-
Ocupacions elementals	5.296	-	-

Font: Generalitat de Catalunya. Departament d'Empresa i Ocupació. Observatori del Treball.

Nota: A partir de gener de 2011 la classificació d'ocupacions que s'utilitza és la nova Classificació Nacional d'Ocupacions (CNO-2011), que substitueix la CCO-94. Per tant no es poden comparar aquestes dades amb les d'anys anteriors.

Es produeix un nou creixement de les xifres d'atur. En aquest sentit, la taxa de variació repeteix el 5,7% interanual del mes anterior, i deixa **la xifra de persones aturades a Sabadell en 19.064**, 1.022 més que en el mateix moment de 2010. L'augment de l'atur a la ciutat resulta més moderat que l'observat al conjunt de la comarca (del 6,2% interanual), però se situa per sobre del registrat a la província (5,2%). L'atur creix, també, respecte al mes anterior, amb un increment del 3,2%, 590 aturats/des més).

La **taxa d'atur** se situa, aquest cop, en el **17,6%**, per damunt per tant de l'observada el mes anterior (17,1%). En termes interanuals, l'increment és de 0,9 punts percentuals (pp).

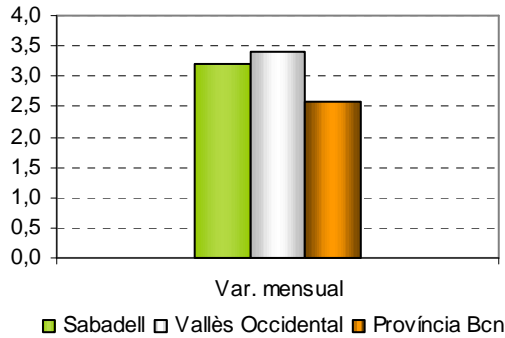
Pel que fa a l'**atur segons el sexe**, les xifres s'incrementen tant en el cas dels homes com en el de les dones. L'augment, però, resulta més acusat en el de les dones, amb una taxa interanual del 7,3% (front el 4,1% dels homes). El pes de l'atur femení se situa, d'aquesta manera, en el 49,4%, 0,8 pp més que un any abans.

Quant a l'**atur segons l'edat**, el major creixement (del 9,4% interanual) es dona en el grup d'edat de 45 anys i més, amb 714 aturats/des més que l'agost de 2010. L'augment més moderat (del 2,7%) es produeix en les persones d'entre 25 i 44 anys, amb 253 nous aturats/des respecte a un any abans. Finalment, les persones aturades menors de 25 anys s'haurien incrementat en un 3,5%.

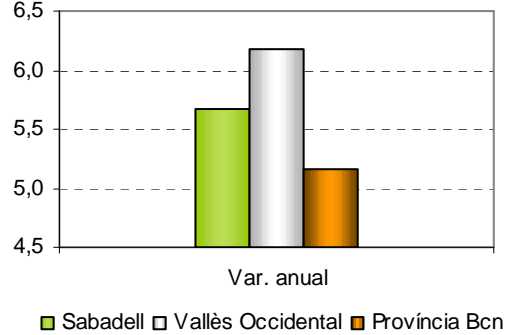
Per acabar, la situació de l'atur en relació als **grans sectors d'activitat**, es caracteritza per la reducció de l'atur industrial (un -9,1% respecte al mateix moment de l'any anterior) i per l'increment dels aturats/des en el sector serveis (un 11,3%, amb 1.092 aturats/des més). Les

persones aturades sense ocupació anterior augmentarien un 26,3%.

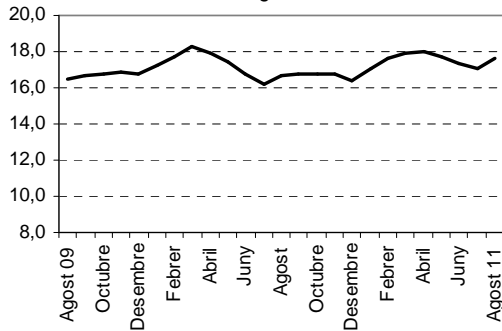
**Variació intermensual de l'atur registrat.** Diversos àmbits territorials. Agost 2011 - Agost 2011



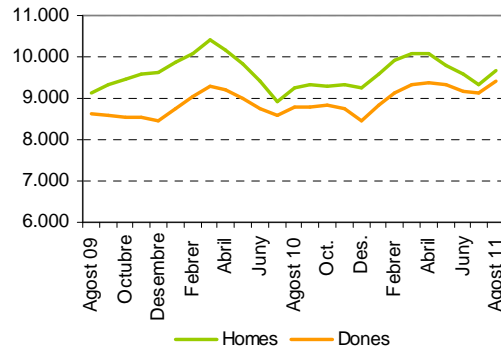
**Variació interanual de l'atur registrat.** Diversos àmbits territorials. Agost 2010 - 2011



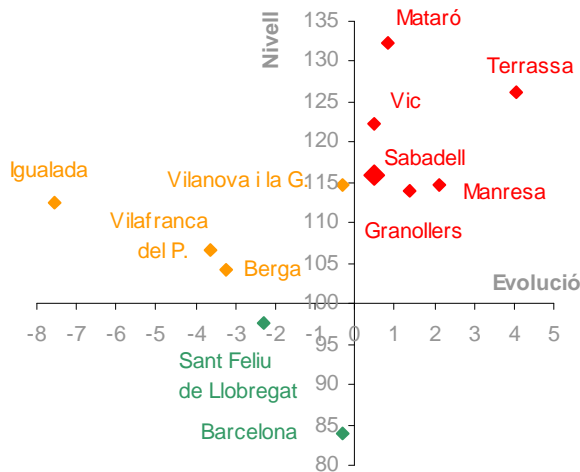
**Evolució de la taxa d'atur** Sabadell. Agost 2009 - 2011



**Evolució de l'atur registrat per sexe** Sabadell. Agost 2009 - 2011



**Diagrama d'Informació Provincial** Atur agost 2010



Tal com es pot veure en el Diagrama d'Informació Provincial, **la taxa d'atur de Sabadell segueix situant-se per sobre de la mitjana provincial** (en 2,4 pp). Així mateix, aquest cop, **el seu creixement interanual també ha estat més elevat que el de la taxa provincial**.

El nivell indica si el municipi se situa per sobre o per sota de la mitjana de la província de Barcelona (amb el límit ubicat en el 100), mentre que l'evolució indica si l'indicador ha crescut més o menys respecte a la província de Barcelona (si creix més se situarà a la dreta del gràfic i si creix menys, a l'esquerra).

Els colors, de més favorable a menys favorable, són:  
 Verd – Evolució i Nivell favorables  
 Blau – Evolució desfavorable / Nivell favorable  
 Taronja – Evolució favorable / Nivell desfavorable  
 Vermell – Evolució i Nivell desfavorables

**Dades bàsiques de contractació**

Sabadell. Agost 2011

Total	Agost 11	Δ 10-11	Δ % 10-11
<b>Total</b>	<b>2.378</b>	<b>-129</b>	<b>-5,15</b>
<b>Per sexe</b>			
Home	1.035	-170	-14,11
Dona	1.343	41	3,15
<b>Per edat</b>			
Fins a 24 anys	569	-139	-19,63
De 25 a 44 anys	1.417	25	1,80
45 i més	392	-15	-3,69
<b>Per sector econòmic</b>			
Agricultura	0	-8	-100,00
Indústria	117	-65	-35,71
Construcció	208	23	12,43
Serveis	2.053	-79	-3,71
<b>Per durada del contracte</b>			
Fins a 1 mes	1.007	24	2,44
D'1 a 3 mesos	329	79	31,60
De 3 a 6 mesos	155	0	0,00
De 6 a 12 mesos	75	38	102,70
De 12 a 18 mesos	1	1	0,00
De 18 a 24 mesos	1	0	0,00
Més de 24 mesos	7	-5	-41,67
Indeterminada	634	-207	-24,61
Indefinits	169	-59	-25,88
<b>Per nivell d'instrucció</b>			
Sense estudis	88	-8	-8,33
Primaris incomplets	107	-16	-13,01
Primaris complets	0	0	0,00
Formació professional - Estudis secundaris	207	-78	-27,37
Educació general - Estudis secundaris	1.559	77	5,20
Tèc. Profe. Superiors - Estudis post-secundaris	64	-32	-33,33
Universitaris 1r cicle	215	-23	-9,66
Universitaris 2n. i 3r cicle	138	-49	-26,20
Altres estudis post-secundaris	0	0	0,00
<b>Per ocupació</b>			
Ocupacions militars	0	-	-
Directors i gerents	4	-	-
Professionals científics i intel·lectuals	216	-	-
Tècnics i professionals de suport	179	-	-
Empleats oficina comptables i administratius	312	-	-
Treballadors restauració, personals i venedors	587	-	-
Treballadors act. agrícoles, ramaderes i pesqueres	1	-	-
Artesans, treballadors indústries i construcció	133	-	-
Operadors instal·lacions i màquines, i muntadors	114	-	-
Ocupacions elementals	832	-	-
<b>Per grandària de l'empresa</b>			
D'1 a 5	329	79	31,60
De 6 a 10	123	-1	-0,81
De 11 a 25	272	40	17,24
De 26 a 50	203	88	76,52
De 51 a 100	166	-12	-6,74
De 101 a 500	444	-127	-22,24
De 501 a 1000	221	12	5,74
Més de 1000	596	-180	-23,20
Sense especificar	24	-28	-53,85
<b>Per tipus de contracte</b>			
Ordinari temps indefinit	79	-35	-30,70
Forment de la contractació indefinida	12	0	0,00
Indefinit minusvàlids	0	0	0,00
Convertits en indefinits	78	-24	-23,53
Obra o servei	643	74	13,01
Eventuals circumstàncies producció	996	187	23,11
Interinitat	539	-339	-38,61
Temporals bonificats minusvàlids	5	2	66,67
Inserció	0	0	0,00
Relleu	5	2	66,67
Jubilació parcial	5	-1	-16,67
Substitució jubilació 64 anys	0	0	0,00
Pràctiques	3	-2	-40,00
Formació	4	2	100,00
Altres	9	5	125,00

Font: Generalitat de Catalunya. Departament d'Empresa i Ocupació. Observatori del Treball.

Nota: A partir de gener de 2011 la classificació d'ocupacions que s'utilitza és la nova Classificació Nacional d'Ocupacions (CNO-2011), que substitueix la CCO-94. Per tant no es poden comparar aquestes dades amb les d'anys anteriors.

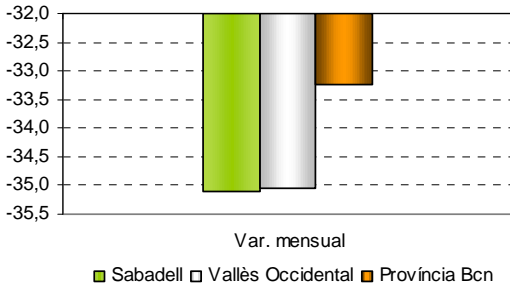
**2.378 han estat els contractes formalitzats a Sabadell durant el mes d'agost.** La reducció respecte al mateix moment de l'any anterior ha estat, per tant, del -5,2%, amb 129 contractes menys. Respecte al mes de juliol, la retracció de la contractació hauria estat del -35,1%.

En relació amb la contractació segons els sexe, el volum de la contractació femenina (1.343) ha estat superior que el de la masculina (1.035). En aquest sentit, mentre que els contractes signats per homes s'han reduït un 14,1% interanual (170 contractes menys), els signats per dones s'han incrementat en un 3,2% (41 contractes més).

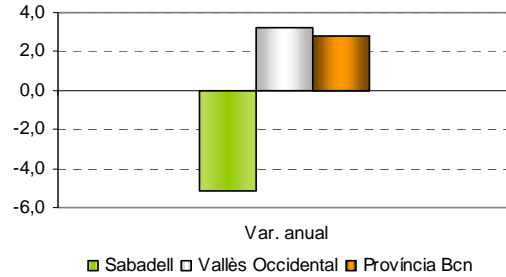
Respecte a la **contractació segons l'edat**, la major caiguda es registra en el cas de les persones menors de 25 anys, amb una davallada interanual del -19,6% (139 contractes menys). El nombre de contractes signats per persones de 45 anys i més també davalla respecte al mateix moment de l'any anterior (un 3,7%, 15 contractes menys). En canvi, la contractació entre les persones d'entre 25 i 44 anys augmenta, ni que sigui lleugerament: un 1,8%, 25 contractes més.

**La contractació indefinida** perd pes, tant en relació amb el mes anterior (7,1% de l'agost, front el 9,1% del juliol) com respecte al mateix moment de 2010, amb una davallada de 2 pp. Bona part de les modalitats de contractes es contrauen. Els creixements que es poden destacar, en termes absoluts, són el dels contractes eventuals per circumstàncies de la producció (amb una variació interanual del 23,1%, 187 contractes més) i el dels contractes d'obra o servei (amb una variació del 13,0%, 74 contractes més). El tipus de contracte que més es retrau és el d'interinitat (un -38,6% interanual, 339 contractes menys). Altres modalitats que també davallen són els contractes ordinaris de temps indefinit (un -30,7%, 35 contractes menys) i els contractes convertits en indefinits (un -23,5%, 24 contractes menys).

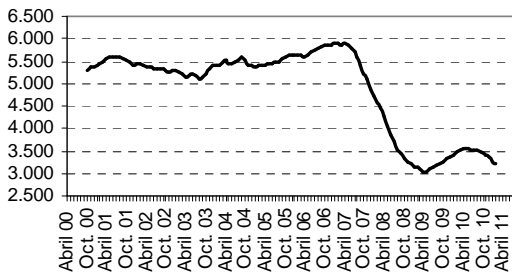
**Variació intermensual de la contractació** Diversos àmbits territorials. Agost 2011 - Agost 2011



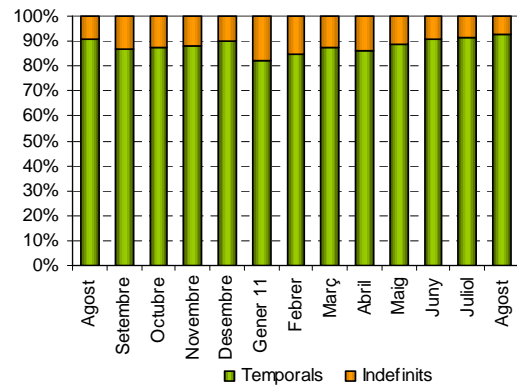
**Variació interanual de la contractació** Diversos àmbits territorials. Agost 2010 - 2011



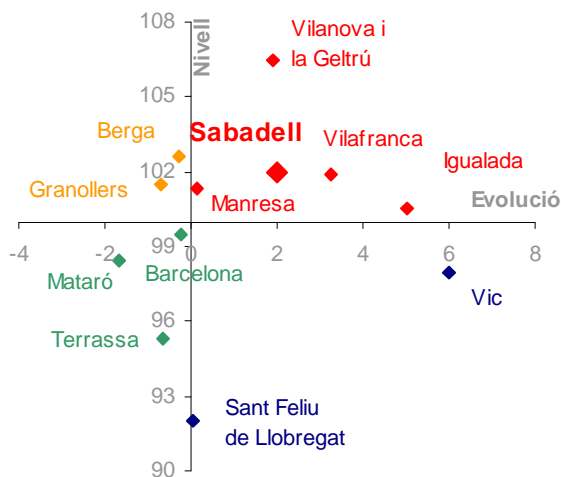
**Evolució contractació a Sabadell.** Mitjanes mòbils d'amplada 12. Abril 2000 - Agost 2011



**Evolució dels contractes temporals i indefinits a Sabadell.** Agost 2010-2011



**Diagrama d'Informació Provincial** Contractació temporal agost 2010



**El pes de la contractació temporal registrada a Sabadell continua situant-se per sobre de la mitjana provincial, en 1,7 pp. Aquest cop, l'evolució interanual ha estat també desfavorable respecte la registrada pel conjunt de la província.**

El nivell indica si el municipi se situa per sobre o per sota de la mitjana de la província de Barcelona (amb el límit ubicat en el 100), mentre que l'evolució indica si l'indicador ha crescut més o menys respecte a la província de Barcelona (si creix més se situarà a la dreta del gràfic i si creix menys, a l'esquerra).

Els colors, de més favorable a menys favorable, són:  
 Verd – Evolució i Nivell favorables  
 Blau – Evolució desfavorable / Nivell favorable  
 Taronja – Evolució favorable / Nivell desfavorable  
 Vermell – Evolució i Nivell desfavorables