

INFO  DADAES

NÚM. 47

3r TRIMESTRE del 2011



Ajuntament  
de Sabadell



Vapor Llonch

Fàbrica  
d'oportunitats

## ÍNDEX GENERAL

<b>Definicions</b> .....	<b>4</b>
<b>Destaquem</b> .....	<b>5</b>
<b>1 Indicadors</b> .....	<b>6</b>
<b>2 Estructura empresarial</b> .....	<b>7</b>
<b>2.1 Llocs de treball</b> .....	<b>7</b>
<b>2.2 Centres de treball</b> .....	<b>10</b>
<b>3 Mercat de treball</b> .....	<b>13</b>
<b>3.1 Atur</b> .....	<b>13</b>
<b>3.2 Contractació</b> .....	<b>17</b>
<b>4 Habitatge</b> .....	<b>27</b>
<b>Fonts d'informació</b> .....	<b>31</b>
<b>Fitxa tècnica</b> .....	<b>32</b>

## ÍNDEX DE TAULES, GRÀFICS I MAPES

Taula 1 Indicadors. Setembre 2010-Juny/Setembre 2011	6
Taula 2 Llocs de treball per branques d'activitat. Setembre 2010-Juny/Setembre 2011	9
Taula 3 Centres de treball per branques d'activitat. Set. 2010-Juny/Setembre 2011	11
Taula 4 Taxa d'atur mensual. Gener 2009-Setembre 2011	13
Taula 5 Atur per sexe i edat. Setembre 2010-Setembre 2011	14
Taula 6 Atur per sectors d'activitat. Setembre 2010-Setembre 2011	15
Taula 7 Persones aturades estrangeres per edat i sexe. Setembre 2010-Setembre 2011	16
Taula 8 Persones aturades estrangeres per sectors d'activitat. Setembre 2010-Setembre 2011	17
Taula 9 Contractació. Gener 2009-Setembre 2011	18
Taula 10 Contractació per sexe i edat. 3r trim. 2010-3r trim. 2011	19
Taula 11 Contractació per sectors d'activitat. 3r trim. 2010-3r trim. 2011	19
Taula 12 Contractació per durada. 3r trim. 2010-3r trim. 2011	20
Taula 13 Contractació per tipologia i edat. 3r trim. 2010-3r trim. 2011	21
Taula 14 Contractació per tipologia i nivell d'instrucció. 3r trim. 2010-3r trim. 2011	22
Taula 15 Contractació persones estrangeres per edat i sexe. 3r trim. 2010-3r trim. 2011	23
Taula 16 Contractació persones estrangeres per sectors d'activitat. 3r trim. 2010-3r trim. 2011	23
Taula 17 Contractació formalitzada per ETT per edat. 3r trim. 2010-3r trim. 2011	24
Taula 18 Contractació formalitzada per ETT per durada. 3r trim. 2010-3r trim. 2011	25
Taula 19 Habitatges iniciats i acabats. Vallès Occidental. 1r trim. 2008-1r trim. 2011	27
Taula 20 Contractes de lloguer. Catalunya. 2n trim 2004-2n trim 2011	28
Taula 21 Mitjana dels peus de lloguer d'habitatges. 2007-2011	29
Gràfic 1 Llocs de treball per sectors d'activitat. Setembre 2011	7
Gràfic 2 Variació relativa dels llocs de treball per règim i sector. Setembre 2010-Setembre 2011	7
Gràfic 3 Distribució dels llocs de treball per principals branques d'activitat. Setembre 2011	9
Gràfic 4 Centres de treball per sectors d'activitat. Setembre 2011	10
Gràfic 5 Variació relativa dels centres de treball per sector. Setembre 2010-Setembre 2011	10
Gràfic 6 Distribució dels centres de treball per principals branques d'activitat. Setembre 2011	12
Gràfic 7 Evolució mensual de la taxa d'atur. Gener 2009-Setembre 2011	13
Gràfic 8 Variació relativa de l'atur per sexe. Setembre 2010-Setembre 2011	14
Gràfic 9 Atur per sectors d'activitat. Setembre 2011	15
Gràfic 10 Variació relativa de l'atur per sectors. Setembre 2010-Setembre 2011	15
Gràfic 11 Variació relativa de les persones aturades estrangeres per sexe i edat. Set. 2010-Set. 2011	16
Gràfic 12 Persones aturades estrangeres per sectors d'activitat. Setembre 2011	17
Gràfic 13 Variació relativa de les persones aturades estrangeres per sectors. Set. 2010-Set. 2011	17
Gràfic 14 Evolució mensual de la contractació. Gener 2009-Setembre 2011	18
Gràfic 15 Variació relativa de la contractació per sexe i edat. 3r trim. 2010-3r trim. 2011	19
Gràfic 16 Variació relativa de la contractació per sectors d'activitat. 3r trim. 2010-3r trim. 2011	20
Gràfic 17 Contractació per durada (mesos) 3r trim. 2011	21
Gràfic 18 Contractació per nivell d'instrucció i tipus de contracte. 3r trim. 2010-3r trim. 2011	22
Gràfic 19 Variació relativa de la contractació a persones estrangeres, per sexe i edat. 3r trim. 10-11	23
Gràfic 20 Variació relativa de la contractació a estrangers/es per sectors. 3r trim. 2010-3r trim. 2011	24
Gràfic 21 Variació relativa de la contractació per ETT. 3r trim. 2011	25
Gràfic 22 Contractació formalitzada per ETT per durada. 3r trim. 2011	26
Gràfic 23 Habitatges iniciats i acabats al Vallès Occidental per municipis. 1r trim. 2011	28
Gràfic 24 Evolució trimestral dels contractes de lloguer. 1r trim. 2004-2n trim 2011	29
Gràfic 25 Evolució trimestral de la mitjana dels preus de lloguer d'habitatges. 1r trim. 07- 3r trim. 11	29
Mapa 1 Habitatges iniciats al Vallès Occidental. 1r trim. de 2011	30
Mapa 2 Habitatges acabats al Vallès Occidental. 1r trim. de 2011	30

## Definicions

### **Taxa d'atur registrat**

Relació entre la població desocupada registrada a les oficines d'ocupació (OTG) i la població activa.

### **Població activa**

Comprèn les persones de 16 anys i més que o bé estan ocupades o estan disponibles per treballar.

### **Taxa d'atur juvenil registrat**

Relació entre els aturats menors de 25 anys i la població activa en aquesta mateix franja d'edat.

### **Taxa de temporalitat contractual**

Relació entre el nombre de contractes no fixos i el nombre de contractes total.

### **Llocs de treball**

Suma dels llocs de treball assalariat (per compte d'altri) i dels llocs de treball autònom (per compte propi).

### **Construcció d'habitatges**

Habitatges iniciats i acabats lliures i protegits:

- Habitatges iniciats: projectes visats dels col·legis d'arquitectes,
- Habitatges acabats: certificats finals d'obra dels col·legis d'aparelladors de Catalunya.

### **Lloguer mitjà contractual**

Renda mitjana pactada en el contracte de lloguer, segons dades extretes de les fiances de lloguer tramitades a les oficines de la Cambra de la Propietat Urbana de Sabadell.

## Destaquem

La xifra de **llocs de treball** a Sabadell, en finalitzar el tercer trimestre de l'any, s'ha situat en els 59.610 llocs, la qual cosa representa una disminució interanual del -8,5%, i 5.516 llocs de treball menys. Respecte al trimestre anterior, la retracció hauria estat del -6,1%, amb 3.850 llocs de treball menys. Tots els sectors econòmics disminueixen els llocs de treball. La reducció més acusada continua sent la de la construcció, amb una taxa de variació interanual que es deteriora fins al -11,3%, i que representa 605 llocs de treball menys, deixant-ne la xifra en 4.764. Per sota se situen els serveis, amb una variació del -9,0% interanual que, en ser el sector que aglutina el major nombre de llocs de treball de la ciutat, comporta una baixa molt notable en termes absoluts: 4.674 llocs menys. La indústria, per la seva banda, redueix la xifra de llocs de treball en un -2,9%, comptabilitzant 7.648 llocs, 227 menys que en el mateix moment de l'any anterior.

Per la seva banda, el recompte de **centres de treball** a Sabadell puja a 5.486, 101 menys que en el mateix moment de l'any anterior, de manera que el decreixement, en termes de taxa, se situa en el -1,8%. En termes inter trimestrals, la reducció és del -0,2%, amb 11 centres menys. En tots els sectors econòmics es produeix una davallada dels centres de treball. En aquest sentit, la caiguda interanual oscil·la entre el -10,0% de la Construcció (70 centres menys) i el -0,2% dels serveis (9 centres menys). En un terme mitjà se situaria la indústria, que experimenta una baixada del -3,2% (23 centres menys).

L'**atur** s'ha situat, al mes de setembre, en les 19.688 persones, un 8,6% més que en el mateix moment de l'any passat (1.560 aturats/des més). En relació amb el trimestre passat (mes de juny), l'increment ha estat de 963 persones, amb una variació del 5,1%. Així, la taxa d'atur arriba al 18,2%, 1,4 pp. més que en el mateix període de l'any anterior i 0,9 pp. més que tres mesos abans. Es redueix l'atur industrial: un 6,0% interanual, que equival a 261 aturats/des menys. La resta de sectors, en canvi, segueixen engrandint les xifres de l'atur: un 13,3 interanual (1.293 aturats/des més) en el cas dels serveis i un 5,4% (169 aturats/des més) en el cas de la construcció. Les persones aturades sense ocupació anterior s'incrementen de forma molt destacada, amb una variació interanual que s'enfila fins al 34,2% (290 aturats/des més).

9.575 ha estat la xifra de la **contractació** en el segon trimestre (mesos de juliol, agost i setembre) de 2011 a Sabadell. Això suposa un 18,2% menys que en el mateix període de l'any anterior (2.125 contractes menys) i un 10,7% més que en el trimestre anterior (927 contractes més). Tots els sectors experimenten una reducció de la contractació, en relació amb el mateix període de l'any anterior, que es mou en uns paràmetres molt similars, amb variacions interanuals del -20,5% en el cas de la indústria, del -16,3% en el cas de la construcció i del -18,1% en el cas dels serveis. En xifres absolutes, la davallada hauria estat de 1.821 contractes en el cas dels serveis, de 161 en el cas de la indústria i de 139 en el cas de la construcció.

Després del mínim experimentat a finals de 2010, en el primer trimestre de 2011 el còmput d'**habitatges iniciats** es redreça fins a comptabilitzar-se 83 habitatges iniciats. Amb tot, aquesta xifra suposa una nova retracció, del -78,2%, en termes interanuals (amb 297 habitatges iniciats menys que un any abans). El còmput d'**habitatges acabats** s'hauria situat en 87 habitatges; una xifra bastant similar a la trimestre anterior (quart de 2010), 90 habitatges, però força inferior a la registrada un any abans (253 habitatges), amb una reducció del -65,6% (166 habitatges menys). D'altra banda, en el segon trimestre de 2011 es van constituir 852 **contractes de lloguer**, 115 més que en el mateix període de 2010 (un 15,6% més). S'observa, així mateix, un cert repunt, del 7,8% (62 contractes més), respecte al primer trimestre de l'any. Finalment, en el tercer trimestre de l'any la mitjana mensual del **preu del lloguer d'habitatge** a Sabadell ha estat de 580,7 euros, un 6,4 % més baixa que el mateix trimestre de l'any anterior, pràcticament 40 euros per sota.

# 1 Indicadors

Taula 1 Indicadors. Setembre 2010-Juny/Setembre 2011

Indicador	Setembre 2010	Juny 2011	Setembre 2011	Δ Trimestral		Δ Anual		
				Valor	Signe	Valor	Signe	
<b>Taxa d'atur registrat</b>								
Sabadell	16,77	17,32	18,21	0,89	↓	1,44	↓	
Vallès Occidental	19,63	16,23	21,38	5,15	↓	1,75	↓	
Barcelona	17,49	16,15	18,79	2,64	↓	1,30	↓	
Catalunya	17,77	15,74	19,17	3,43	↓	1,39	↓	
Espanya <sup>1</sup>	23,10	17,50	24,20	6,70	↓	1,10	↓	
Eu 27 <sup>2</sup>	9,60	9,40	9,70	0,30	↓	0,10	↓	
<b>Atur registrat a Sabadell per sexe i edat</b>								
Taxa d'atur homes	15,81	16,24	17,07	0,83	↓	1,26	↓	
Taxa d'atur dones	17,91	18,62	19,58	0,96	↓	1,67	↓	
Taxa d'atur juvenil	15,45	15,22	18,42	3,20	↓	2,97	↓	
Atur femení registrat sobre el total %	48,61	48,91	48,92	0,02	↓	0,31	↓	
Atur juvenil registrat sobre el total %	9,32	8,46	9,74	1,28	↓	0,42	↓	
Atur persones +45 anys registrat s/total %	39,84	41,32	40,88	-0,44	↑	1,03	↓	
Atur homes +45 anys reg. s/total homes %	36,83	38,57	38,79	0,22	↓	1,96	↓	
Atur dones +45 anys reg. s/total dones %	43,03	44,19	43,05	-1,14	↑	0,02	↓	
<b>Contractació<sup>3</sup> a Sabadell</b>								
Contractació registrada	11.700	8.648	9.575	10,72	↑	-18,16	↓	
Taxa de temporalitat contractual % <sup>4</sup>	90,40	88,54	89,51	0,97	↓	-0,89	↑	
Contractació femenina sobre el total %	52,55	50,10	53,57	3,46	↑	1,02	↑	
Contractació juvenil sobre el total %	29,48	23,37	27,53	4,16	↑	-1,95	↓	
Contractació persones +45 anys s/total %	15,25	16,00	15,61	-0,39	↓	0,37	↑	
Total contractes persones estrangeres	1.795	1.514	1.540	1,72	↑	-14,21	↓	
Total contractes ETT <sup>5</sup>	2.573	2.025	2.141	5,73	↑	-16,79	↓	
<b>Estructura empresarial a Sabadell</b>								
Centres de treball (INSS)	5.587	5.497	5.486	-0,20	↓	-1,81	↓	
Agricultura	5	6	6	0,00	■	20,00	↑	
Indústria	730	709	707	-0,28	↓	-3,15	↓	
Construcció	702	651	632	-2,92	↓	-9,97	↓	
Serveis	4.150	4.131	4.141	0,24	↑	-0,22	↓	
Ll. treball assalariat (INSS)	52.258	50.694	46.902	-7,48	↓	-10,25	↓	
Agricultura	28	21	23	9,52	↑	-17,86	↓	
Indústria	6.405	6.406	6.249	-2,45	↓	-2,44	↓	
Construcció	3.320	3.156	2.857	-9,47	↓	-13,95	↓	
Serveis	42.505	41.111	37.773	-8,12	↓	-11,13	↓	
Ll. treball autònom (INSS)	12.868	12.766	12.708	-0,45	↓	-1,24	↓	
Agricultura	25	19	20	5,26	↑	-20,00	↓	
Indústria	1.470	1.425	1.399	-1,82	↓	-4,83	↓	
Construcció	2.049	1.953	1.907	-2,36	↓	-6,93	↓	
Serveis	9.324	9.369	9.382	0,14	↑	0,62	↑	
<b>Habitatge</b>								
Habitatges iniciats <sup>6</sup>	380	4	83	1.975,00	↑	-78,16	↓	
Habitatges acabats <sup>6</sup>	253	90	87	-3,33	↓	-65,61	↓	
Nombre de contractes de lloguer <sup>7</sup>	753	790	852	7,85	↑	13,15	↑	
Lloguer mitjà contractual (en €) <sup>8</sup>	620,6	590,40	580,65	-1,65	↓	-6,43	↓	

Font: Ajuntament de Sabadell. Servei de Promoció Econòmica. Observatori de l'Economia Local.

El signe ↑ indica una variació favorable i el ↓ desfavorable.

<sup>1</sup> La taxa d'atur d'Espanya i la de Catalunya està calculada amb l'estimació anual de població activa elaborada per la Xarxa d'Observatoris de Desenvolupament Econòmic Local impulsada per la Diputació de Barcelona.

<sup>2</sup> La taxa d'atur de l'EU27 està calculada a partir d'enquestes nacionals i sèries d'atur registrades. Font: Eurostat.

<sup>3</sup> La contractació és trimestral (tercer trimestre de 2010 i segon i tercer trimestre de 2011).

<sup>4</sup> Percentatge de contractes temporals sobre el total de contractes registrats durant el trimestre.

<sup>5</sup> Contractes formalitzats per empreses de treball temporal (tercer trimestre de 2010 i segon i tercer trimestre de 2011).

<sup>6</sup> Habitatges iniciats i acabats (1r i 4t trim. 2010 i 1r trim. 2011).

<sup>7</sup> Nombre de contractes de lloguer (2n trim. 2010 i 1r i 2n trim. 2011).

<sup>8</sup> Lloguer mitjà contractual (3r trim 2010 i 2n i 3r trim. 2011).

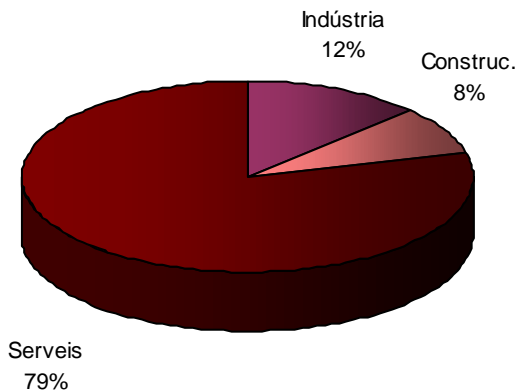
## 2 Estructura empresarial

### 2.1 Llocs de treball

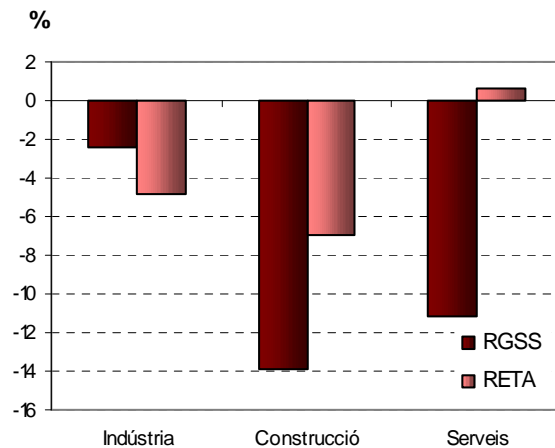
La xifra de llocs de treball a Sabadell, en finalitzar el tercer trimestre de l'any (mes de setembre), s'ha situat en els 59.610 llocs, la qual cosa comporta una disminució interanual del -8,5%, i 5.516 llocs de treball menys. Respecte al trimestre anterior (mes de juny), la retracció hauria estat del -6,1%, amb 3.850 llocs de treball menys. Aquest cop, el comportament de les dues modalitats de treball, el treball assalariat i el treball autònom, difereix notablement. Mentre que els llocs de treball assalariat experimenten una forta davallada, del -10,3% interanual, que es tradueix en una pèrdua de 5.356 llocs, els llocs de treball autònom també cauen, però a un ritme molt més moderat, del -1,2%, de manera que es computen 160 llocs menys que en el mateix moment de l'any anterior. Així, la xifra de llocs de treball assalariat es queda en 46.902 i la de llocs de treball autònom en 12.708.

D'altra banda, el sector que aglutina més llocs de treball a Sabadell, el dels serveis, es col·loca amb 47.155 llocs de treball (el 79,1% del total), mentre que la indústria registra 7.648 llocs (el 12,8%) i finalment la construcció 4.764 (el 8,0%).

Gràfic 1 Llocs de treball per sectors d'activitat. Setembre 2011



Gràfic 2 Variació relativa dels llocs de treball per règim i sector. Setembre 2010-Setembre 2011



Tots tres sectors econòmics registren una disminució dels llocs de treball. La més acusada, en termes relatius, continua sent la de la construcció, tal com ho assenyalava la seva taxa de variació interanual, que es deteriora fins al -11,3%, i que suposa 605 llocs de treball menys, deixant-ne la xifra en 4.764. Per sota se situen, aquest cop, els serveis, amb una variació del -9,0%, respecte al mateix moment de l'any anterior. Així mateix, en ser el dels serveis el sector que aglutina el major nombre de llocs de treball de la ciutat, la davallada en termes absoluts també esdevé molt notable, de manera que es comptabilitzen fins a 4.674 llocs menys que un any abans. La indústria, per la seva banda, redueix la xifra de llocs de treball en un -2,9%, comptabilitzant per tant 7.648 llocs, 227 menys que en el mateix moment de l'any anterior.

En relació amb les modalitats de treball, a la indústria la contracció resulta més intensa en el cas del treball autònom, amb una variació interanual del -4,8% (front el -2,4% del treball assalariat). En canvi, en el cas de la construcció i els serveis, la disminució dels llocs de treball assalariat resulta

ser de molta més magnitud (del -13,9% i del -11,1%, respectivament), que no pas la del treball autònom. En aquest sentit, la reducció dels llocs de treball autònom de la construcció se situa en el -6,9%, mentre que els serveis, al seu torn, experimenten un lleu creixement, del 0,6%, reafirmant així la tònica que ja es podia observar en el trimestre anterior.

Pel que fa a l'evolució dels llocs de treball en relació amb les diferents branques d'activitat, les cinc branques que presenten una evolució interanual més positiva són el Comerç a l'engròs i al detall (13,4%), les Activitats administratives i auxiliars (8,0%), les Activitats immobiliàries (6,8%), les Activitats artístiques i d'entreteniment (4,5%) i les Activitats professionals i tècniques (3,4%). No obstant això, algunes d'aquestes activitats, com les Activitats immobiliàries, les Activitats artístiques i d'entreteniment o les Activitats professionals i tècniques, presenten augments força modestos, en termes absoluts: de 33, 46 i 88 llocs de treball, respectivament. No és així en el cas del Comerç a l'engròs i al detall, que incrementa en 1.620 els seus llocs de treball i les Activitats administratives i auxiliars, que ho fan en 326. Val a dir, en aquest sentit, que el Comerç a l'engròs i al detall continua experimentant fluctuacions de gran magnitud que probablement es poden atribuir, en part, a qüestions de tipus metodològic.

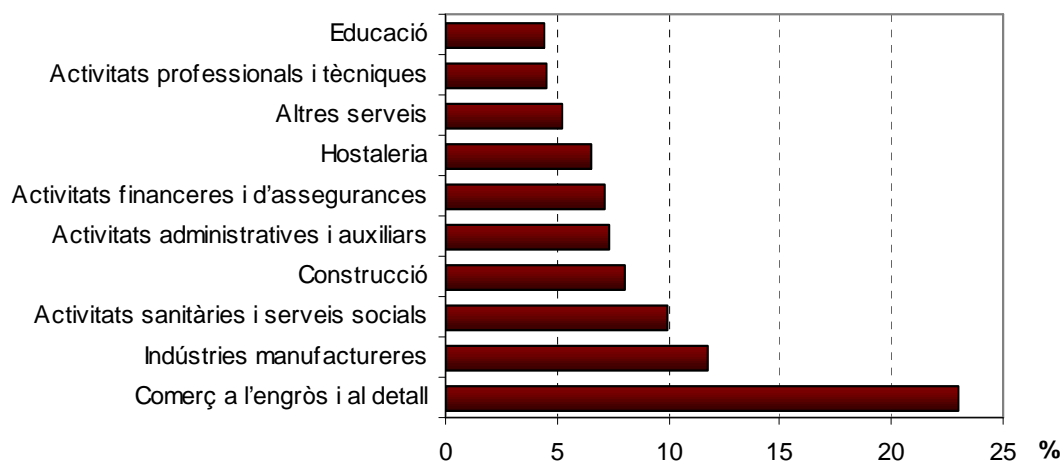
A l'altre cantó, les activitats que presenten un pitjor comportament, quant a l'evolució dels llocs de treball són les Activitats financeres i d'assegurances (-43,2%), les Activitats de les llars (-36,7%), les Activitats sanitàries i serveis socials (-33,9%), la Informació i comunicacions (-11,6%) i la Construcció (-11,3%). Entre aquestes activitats, n'hi ha algunes, com les Activitats financeres i d'assegurances i les Activitats sanitàries i serveis socials, que continuen presentant variacions molt importants (amb 3.222 i 3.040 llocs de treball menys, en cada cas), que probablement responen més a circumstàncies de tipus administratiu, relacionades amb el còmput dels llocs de treball assalariat a un determinat centre de treball, en funció, per exemple, dels processos de fusió de les caixes d'estalvi. En altres casos, les variacions interanuals tan negatives, després, es tradueixen en unes xifres molt més modestes, en termes absoluts, com succeeix amb en el cas de les Activitats de les llars. En un terme mig se situarien la Construcció i la Informació i comunicacions; activitats en què es perden 605 i 110 llocs, respectivament.

**Taula 2 Llocs de treball per branques d'activitat. Setembre 2010-Juny/Setembre 2011**

Sector	Ll. Treball				
	Setembre 2010	Juny 2011	Setembre 2011	Δ% Trimestral	Δ% Anual
Agricultura, ramaderia i pesca	53	40	43	7,50	-18,87
Indústries extractives	24	22	23	4,55	-4,17
Indústries manufactureres	7.219	7.181	7.018	-2,27	-2,78
Energia elèctrica i gas	2	2	3	50,00	50,00
Aigua, sanejament i gestió de residus	630	626	604	-3,51	-4,13
Construcció	5.369	5.109	4.764	-6,75	-11,27
Comerç a l'engròs i al detall	12.103	13.924	13.723	-1,44	13,39
Transport i emmagatzematge	2.627	2.659	2.583	-2,86	-1,67
Hostaleria	3.873	3.760	3.890	3,46	0,44
Informació i comunicacions	950	816	840	2,94	-11,58
Activitats financeres i d'assegurances	7.465	7.134	4.243	-40,52	-43,16
Activitats immobiliàries	487	523	520	-0,57	6,78
Activitats professionals i tècniques	2.600	2.690	2.688	-0,07	3,38
Activitats administratives i auxiliars	4.053	4.451	4.379	-1,62	8,0
Adm. pública, Defensa i SS obligatòria	1.560	1.572	1.544	-1,78	-1,03
Educació	2.642	2.588	2.629	1,58	-0,49
Activitats sanitàries i serveis socials	8.960	5.985	5.920	-1,09	-33,93
Activitats artístiques i d'entreteniment	1.021	1.158	1.067	-7,86	4,51
Altres serveis	3.457	3.201	3.110	-2,84	-10,04
Activitats de les llars	30	19	19	0,00	-36,67
Organismes extraterritorials	1	0	0	0,00	-100,00
No classificats	0	0	0	0,00	0,00
<b>Total</b>	<b>65.126</b>	<b>63.460</b>	<b>59.610</b>	<b>-6,07</b>	<b>-8,47</b>

Font: Generalitat de Catalunya. Departament d'Empresa i Ocupació. Observatori del Treball.

*Gràfic 3 Distribució dels llocs de treball per principals branques d'activitat. Setembre 2011*



En relació amb el pes de les diferents branques d'activitat sobre el conjunt dels llocs de treball de la ciutat, continua sobresortint, de forma notable, el Comerç a l'engròs i al detall (amb el 23,0% dels llocs de treball). Per sota se situen les Indústries manufactureres (amb l'11,7%), que aquest cop es desmarquen de les Activitats sanitàries i serveis socials (el 9,9%) i, ja a més distància, de la Construcció (8,0%) i les Activitats administratives i auxiliars (7,4%). Entre les cinc aglutinen el 60,1% dels llocs de treball comptabilitzats a Sabadell.

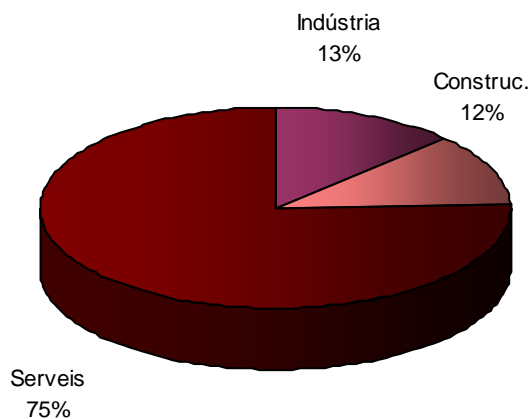
Els principals canvis que es poden observar, quant al pes d'aquestes branques d'activitat en el mateix moment de l'any anterior, són els creixements experimentats pel Comerç a l'engròs i al detall, que guanyen 4,4 pp., i les Activitats administratives i auxiliars, que en guanyen 1,1, així com la davallada de les Activitats sanitàries i serveis socials, que baixen 3,8 pp. D'altra banda, cal assenyalar que les Activitats financeres i d'assegurances perden una part important del seu pes (4,3 pp.), per la qual cosa aquesta vegada no apareixen entre les cinc activitats amb més pes sobre el conjunt dels llocs de treball de la ciutat. Cal reiterar, no obstant això, que probablement algunes d'aquestes variacions, com les de les Activitats sanitàries i serveis socials i les Activitats financeres i d'assegurances, o fins i tot la del Comerç a l'engròs i al detall, poden estar originades, en part, per qüestions metodològiques.

## 2.2 Centres de treball

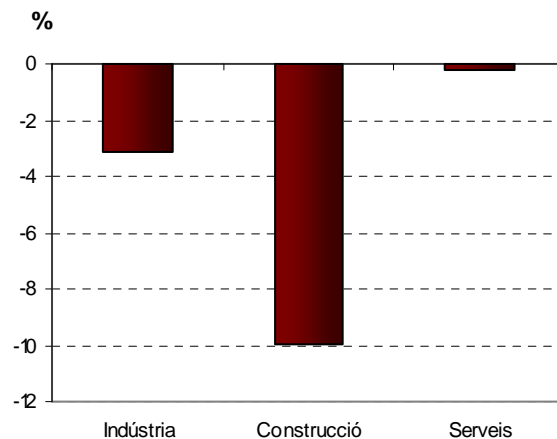
El recompte de centres de treball a Sabadell, en finalitzar el tercer trimestre de l'any (mes de setembre) ascendeix a 5.486, 101 menys que en el mateix moment de l'any anterior. Això fa que el decreixement, en termes de taxa de variació, se situï en el -1,8%. En termes inter trimestrals, la reducció és del -0,2%, amb 11 centres menys. Com és conegut, la majoria dels centres de treball de la ciutat (4.141 centres, el 75,5% del total) corresponen al sector serveis, mentre que la indústria, amb 707 centres, n'aglutina el 12,9% i la construcció, amb 632, l'11,5%.

En tots els sectors econòmics es produeix una davallada dels centres de treball, però un cop més són els serveis els que en surten més ben parats, comparativament. En aquest sentit, la caiguda interanual dels centres de treball oscil·la entre el -10,0% de la Construcció (70 centres menys) i el -0,2% dels serveis (9 centres menys). En un terme mitjà se situaria la indústria, que experimenta una baixada del -3,2% (23 centres menys).

Gràfic 4 Centres de treball per sectors d'activitat. Setembre 2011



Gràfic 5 Variació relativa dels centres de treball per sector. Setembre 2010-Setembre 2011



Pel que fa a l'evolució dels centres de treball segons les diferents branques d'activitat, les que han mostrat un major dinamisme empresarial, deixant de banda les activitats, com l'Energia elèctrica i gas o l'Aigua, sanejament i gestió de residus que, tot i presentar taxes de variació interanual elevades, després aquestes es tradueixen en increments molt petits, serien les Activitats immobiliàries (4,6%), l'Hostaleria (4,4%) i l'Educació (1,8%), amb 20, 9 i 3 centres de treball més, respectivament. Per contra, les branques d'activitat que haurien mostrat un to més deprimit, en relació amb l'evolució dels centres de cotització, deixant de banda també activitats amb creixements absoluts molt menors, com les Activitats de les llars i l'Administració pública, Defensa

i SS obligatòria, haurien estat la Construcció (-10,0%), les Activitats professionals i tècniques (-3,8%) i les Indústries manufactureres (-3,5%), amb una pèrdua de 70, 16 i 25 centres, en cada cas.

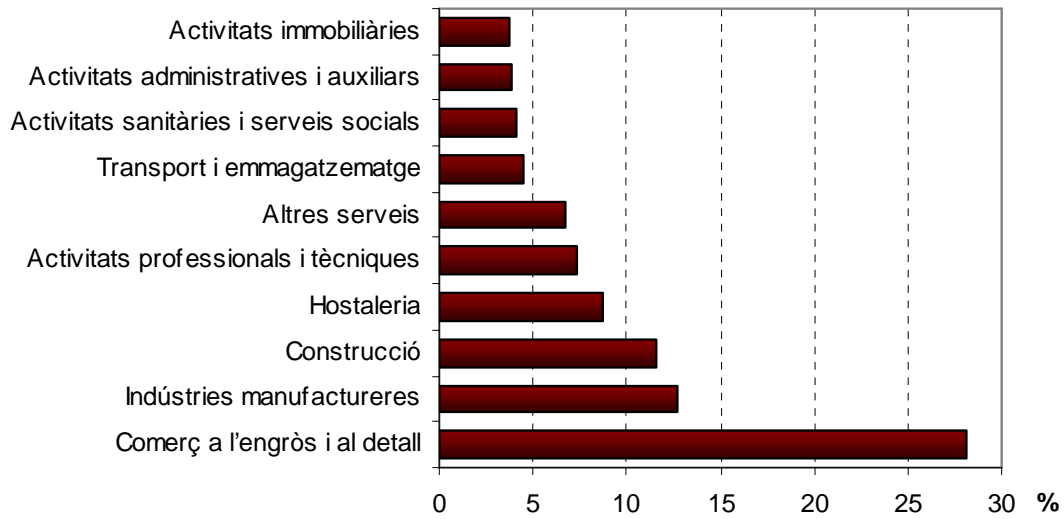
Així, les cinc branques d'activitat amb més pes a Sabadell, en relació amb el nombre de centres de treball serien el Comerç a l'engròs i al detall (28,1%), les Indústries manufactureres (12,7%), la Construcció (11,5%), l'Hostaleria (8,7%) i les Activitats professionals i tècniques (7,4%). Es tracta d'unes activitats que, plegades, acumulen el 68,4% dels centres de treball de Sabadell. Els canvis més rellevants que s'observen, quant al pes de les diferents branques d'activitat en el conjunt dels centres de treball amb relació a un any abans, serien la pèrdua, un cop més, d'1 pp. de la Construcció, la pèrdua de 0,2 pp. de les Activitats professionals i tècniques i el guany de 0,2 pp. de les Indústries manufactureres.

**Taula 3 Centres de treball per branques d'activitat. Set. 2010-Juny/Setembre 2011**

Sector	C. Treball			Δ% Trimestral	Δ% Anual
	Setembre 2010	Juny 2011	Setembre 2011		
Agricultura, ramaderia i pesca	5	6	6	0,00	20,00
Indústries extractives	1	1	1	0,00	0,00
Indústries manufactureres	722	700	697	-0,43	-3,46
Energia elèctrica i gas	1	2	2	0,00	100,00
Aigua, sanejament i gestió de residus	6	6	7	16,67	16,67
Construcció	702	651	632	-2,92	-9,97
Comerç a l'engròs i al detall	1.551	1.537	1.544	0,46	-0,45
Transport i emmagatzematge	247	257	245	-4,67	-0,81
Hostaleria	456	448	476	6,25	4,39
Informació i comunicacions	98	85	96	12,94	-2,04
Activitats financeres i d'assegurances	78	76	76	0,00	-2,56
Activitats immobiliàries	194	206	203	-1,46	4,64
Activitats professionals i tècniques	421	410	405	-1,22	-3,80
Activitats administratives i auxiliars	217	213	212	-0,47	-2,30
Adm. pública, Defensa i SS obligatòria	11	10	10	0,00	-9,09
Educació	166	172	169	-1,74	1,81
Activitats sanitàries i serveis socials	226	226	224	-0,88	-0,88
Activitats artístiques i d'entreteniment	98	101	98	-2,97	0,00
Altres serveis	369	374	367	-1,87	-0,54
Activitats de les llars	18	16	16	0,00	-11,11
Organismes extraterritorials	0	0	0	0,00	0,00
No classificats	0	0	0	0,00	0,00
<b>Total</b>	<b>5.587</b>	<b>5.497</b>	<b>5.486</b>	<b>-0,20</b>	<b>-1,81</b>

Font: Generalitat de Catalunya. Departament d'Empresa i Ocupació. Observatori del Treball.

*Gràfic 6 Distribució dels centres de treball per principals branques d'activitat. Setembre 2011*



## 3 Mercat de treball

### 3.1 Atur

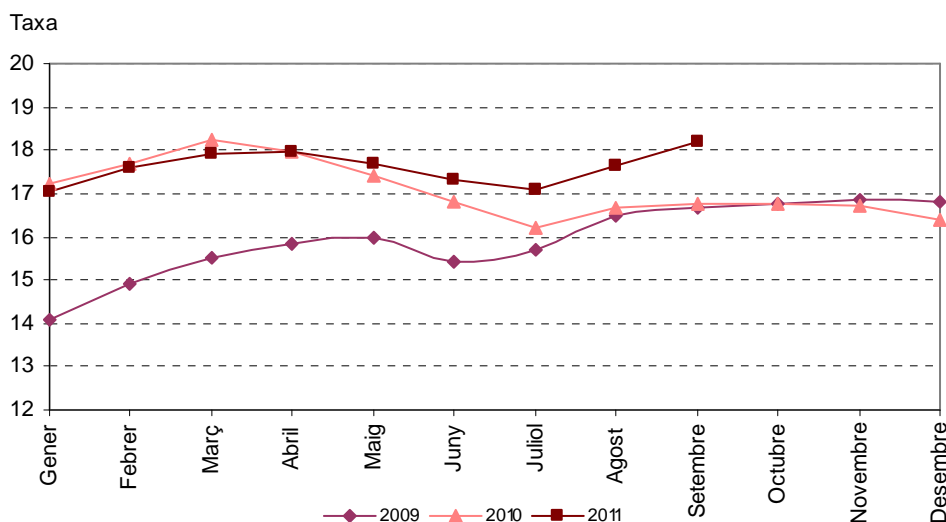
La xifra de persones aturades a Sabadell, en tancar el tercer trimestre de l'any (mes de setembre), s'ha situat en les 19.688 persones, un 8,6% més que en el mateix moment de l'any passat (1.560 aturats/des més). Val a dir que aquesta taxa de variació representa un nou empitjorament respecte a les observades en mesos anteriors, de manera que per sisè mes consecutiu s'accelera el ritme del creixement interanual de l'atur. En relació amb el trimestre passat (mes de juny), l'increment en el registre de l'atur ha estat de 963 persones, la qual cosa equival a una variació del 5,1%. Així, la taxa d'atur de la ciutat arriba al 18,2%, 1,4 pp. més que en el tercer trimestre de l'any anterior i 0,9 pp. més que tres mesos abans.

Taula 4 Taxa d'atur mensual. Gèner 2009-Setembre 2011

Mes	2009		2010		2011		Δ 10-11	
	Nombre	Taxa	Nombre	Taxa	Nombre	Taxa	Nombre	%
Gener	15.145	14,08	18.597	17,20	18.434	17,05	-163	-0,88
Febrer	16.019	14,90	19.112	17,68	19.021	17,60	-91	-0,48
Març	16.695	15,52	19.720	18,24	19.388	17,94	-332	-1,68
Abril	17.014	15,82	19.397	17,94	19.423	17,97	26	0,13
Maig	17.172	15,97	18.839	17,43	19.116	17,68	277	1,47
Juny	16.567	15,40	18.156	16,80	18.725	17,32	569	3,13
Juliol	16.871	15,69	17.516	16,20	18.474	17,09	958	5,47
Agost	17.742	16,50	18.042	16,69	19.064	17,64	1.022	5,66
Setembre	17.913	16,66	18.128	16,77	19.688	18,21	1.560	8,61
Octubre	18.004	16,74	18.102	16,75				
Novembre	18.119	16,85	18.080	16,73				
Desembre	18.070	16,80	17.699	16,37				

Font: Diputació de Barcelona. Àrea de Desenvolupament Econòmic. Programa Hermes.

Gràfic 7 Evolució mensual de la taxa d'atur. Gèner 2009-Setembre 2011



Quant al sexe, novament es produeix un major increment de l'atur en el cas de les dones, ja que presenten una taxa de variació interanual del 9,3%, mentre que en el cas dels homes se situa en el 7,9%. No obstant això, una vegada més, es comptabilitzen més homes en situació d'atur (10.056, el 51,1% del total de persones aturades) que no pas dones (9.632). Tanmateix, com també venia succeint en trimestres anteriors, la taxa d'atur de les dones supera a la dels homes, en 2,5 pp. quedant, així doncs, en el 19,6% (front el 17,1% dels homes).

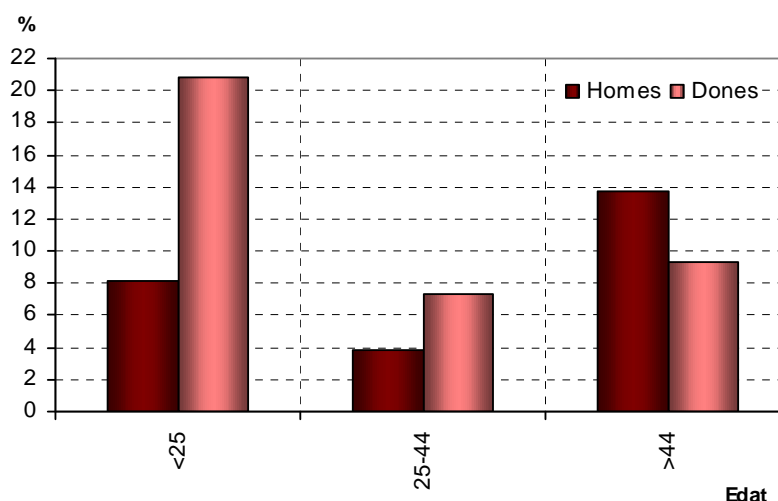
Amb relació a l'edat, l'atur s'incrementa en tots els grups d'edat, tant en el cas dels homes com en el de les dones. El creixement més elevat, en termes relatius, es produeix en el cas de les persones menors de 25 anys, amb una taxa de variació interanual del 13,5%, i especialment en el cas de les dones, amb un increment del 20,8% respecte al mateix moment de l'any anterior, que resulta força més acusat que el dels homes d'aquest tram d'edat (8,2%). Tot i això, l'increment de les xifres absolutes en aquest tram d'edats resulta comparativament modest: 228 aturats/des més. En segon terme, se situa l'augment registrat entre les persones de 45 anys i més, que presenten un creixement interanual del 11,4%. En aquest cas, l'increment resulta més acusat pel que fa als homes (13,7%) que no pas a les dones (9,4%). Cal assenyalar que aquest tram d'edat és aquell en el qual es registra l'augment de més magnitud, en termes absoluts, amb 825 aturats/des més que en el mateix moment de l'any anterior. Així, el creixement més moderat, en termes relatius, es dona en el tram d'edats centrals (25-44), en el qual s'observa un creixement del 5,5%, que equival, tanmateix, a 507 aturats/des més. Val a dir que l'augment és més intens en el cas de les dones (7,4%) que en el dels homes (3,9%).

**Taula 5 Atur per sexe i edat. Setembre 2010-Setembre 2011**

Edat	Homes		Dones		Total		Δ% 10-11		
	2010	2011	2010	2011	2010	2011	Homes	Dones	Total
<25	979	1.059	711	859	1.690	1.918	8,17	20,82	13,49
25-44	4.906	5.096	4.309	4.626	9.215	9.722	3,87	7,36	5,50
>44	3.431	3.901	3.792	4.147	7.223	8.048	13,70	9,36	11,42
<b>Total</b>	<b>9.316</b>	<b>10.056</b>	<b>8.812</b>	<b>9.632</b>	<b>18.128</b>	<b>19.688</b>	<b>7,94</b>	<b>9,31</b>	<b>8,61</b>

Font: Diputació de Barcelona. Àrea de Desenvolupament Econòmic. Programa Hermes.

*Gràfic 8 Variació relativa de l'atur per sexe. Setembre 2010-Setembre 2011*



Pel que fa al comportament de l'atur segons els grans sectors d'activitat, els serveis continuen sent el sector que acumula la major part de les persones aturades (el 55,8%). La indústria i la

construcció, al seu torn, concentren el 20,9% i el 16,7%, respectivament. Les persones sense una ocupació anterior, per la seva banda, arriben al 5,8%. El pes de les persones aturades procedents del sector serveis i de les persones sense ocupació anterior augmenta, en 2,3 pp. i 1,1 pp., respectivament. Per contra, tant l'atur industrial com el procedent de la construcció perden part del seu pes, en el conjunt de l'atur de la ciutat, en 3,2 pp. i 0,5 pp., respectivament.

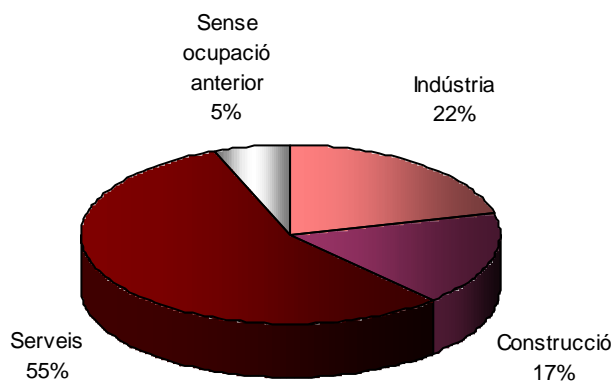
Quant a l'evolució de l'atur en aquests grans sectors, es redueix el nombre de persones aturades procedents de la indústria, respecte al mateix moment de l'any anterior: un 6,0%, que equival a 261 aturats/des menys. La resta de sectors, en canvi, continuen engrandint les xifres de l'atur: un 13,3 interanual (1.293 aturats/des més) en el cas dels serveis i un 5,4% (169 aturats/des més) en el cas de la construcció. Les persones registrades a l'atur sense una ocupació anterior també s'incrementen, de forma molt destacada, aquest trimestre, amb una taxa de variació respecte al mateix trimestre de l'any anterior que s'enfila fins al 34,2% (290 aturats/des més).

**Taula 6 Atur per sectors d'activitat. Setembre 2010-Setembre 2011**

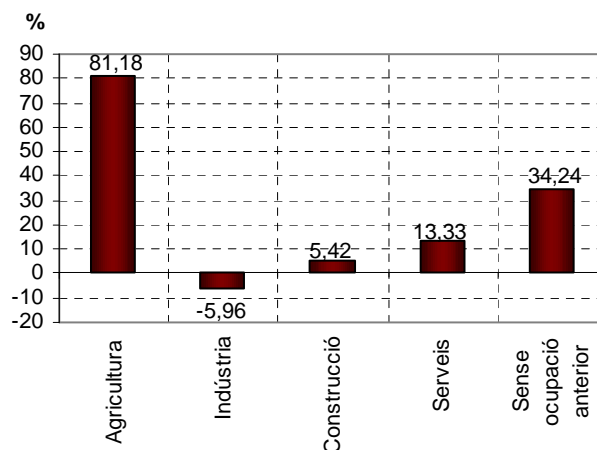
Sector	Setembre 2010		Setembre 2011		Δ% 10-11
	Nombre	%	Nombre	%	
Agricultura	85	0,47	154	0,78	81,18
Indústria	4.382	24,17	4.121	20,93	-5,96
Construcció	3.117	17,19	3.286	16,69	5,42
Serveis	9.697	53,49	10.990	55,82	13,33
Sense ocupació anterior	847	4,67	1.137	5,78	34,24
<b>Total</b>	<b>18.128</b>	<b>100</b>	<b>19.688</b>	<b>100</b>	<b>8,61</b>

Font: Diputació de Barcelona. Àrea de Desenvolupament Econòmic. Programa Hermes.

Gràfic 9 Atur per sectors d'activitat. Setembre 2011



Gràfic 10 Variació relativa de l'atur per sectors. Setembre 2010-Setembre 2011



Per divisions d'activitat econòmica, aquelles cinc en què més s'incrementa l'atur respecte a la situació de l'any anterior, en termes absoluts, són les Altres activitats de serveis personals, amb 202 aturats/des més (un 30,1%), les Activitats relacionades amb l'ocupació, amb 183 aturats/des més (un 12,9%), el Comerç detall, exc. vehicles de motor, amb 179 aturats/des més (un 12,5%), les Activitats sanitàries, amb 108 aturats/des més (un 38,3%) i les Activitats especialitzades construcció, amb 90 aturats/des més (un 5,7%).

Per contra, les reduccions més acusades s'haurien registrat en les Indústries tèxtils, amb 103 aturats/des menys (un -9,45%), els Materials i equips elèctrics, amb 36 aturats/des menys (un

-21,18%), les Arts gràfiques i suports enregistrats amb 31 aturats/des menys (un -14,22%), els Vehicles de motor, remolcs i semiremolcs, amb 28 aturats/des menys (un -21,05%), i els Productes minerals no metàl·lics ncaa, amb 27 aturats/des menys (un -39,13%).

Així, les cinc divisions d'activitat amb més pes a l'atur de Sabadell són les Activitats especialitzades construcció, amb el 9,0% dels aturats/des, el Comerç detall, exc. vehicles de motor, amb el 8,7% dels aturats/des, les Activitats relacionades amb l'ocupació, amb el 8,7% dels aturats/des, la Construcció d'immobles, amb el 7,3% dels aturats/des, i les Indústries tèxtils, amb el 5,3% dels aturats/des.

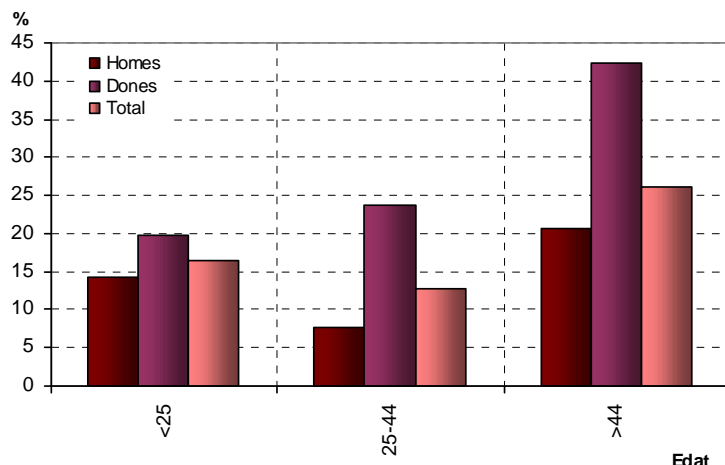
D'altra banda, a Sabadell hi ha registrades a l'atur, a 30 de setembre, 3.241 persones estrangeres, un 15,7% més que en el mateix moment de l'any anterior (440 aturats/des més). El creixement de l'atur entre aquest col·lectiu s'ha situat, un cop més, per sobre de l'experimentat pel conjunt de les persones aturades. Les persones aturades de nacionalitat estrangera suposen el 16,5% del total dels aturats/des de la ciutat. La major part de les persones estrangeres en situació d'atur són homes (el 65,9%). Això no obstant, l'atur femení hauria tornat a augmentar amb més força (un 26,3% interanual, front el 10,9% dels homes) pel que fa a aquest col·lectiu.

**Taula 7 Persones aturades estrangeres per edat i sexe. Setembre 2010-Setembre 2011**

Edat	Homes		Dones		Total		Δ% 10-11		
	2010	2011	2010	2011	2010	2011	Homes	Dones	Total
<25	120	137	86	103	206	240	14,17	19,77	16,50
25-44	1388	1495	644	796	2.032	2.291	7,71	23,60	12,75
>44	419	505	144	205	563	710	20,53	42,36	26,11
<b>Total</b>	<b>1.927</b>	<b>2.137</b>	<b>874</b>	<b>1.104</b>	<b>2.801</b>	<b>3.241</b>	<b>10,90</b>	<b>26,32</b>	<b>15,71</b>

Font: Diputació de Barcelona. Àrea de Desenvolupament Econòmic. Programa Hermes.

*Gràfic 11 Variació relativa de les persones aturades estrangeres per sexe i edat. Set. 2010-Set. 2011*



Entre les persones estrangeres, les que continuen registrant un major augment interanual de l'atur són les persones de 45 anys i més, amb un creixement del 26,1% respecte al mateix moment de l'any anterior, i especialment en el cas de les dones, amb un increment del 42,4%. En segon terme se situarien les persones menors de 25 anys, amb un guany interanual del 16,5%. Finalment, es trobarien els grups d'edat intermitjos (25-44 anys), amb un creixement interanual del 12,8%, també comparativament més acusat en el cas de les dones (23,6%).

En relació amb l'evolució segons els grans sectors d'activitat, el nombre de persones estrangeres aturades s'hauria incrementat en el cas dels serveis (un 17,6% interanual), la construcció (un 6,1%) i, molt especialment, pel que fa a les persones en situació d'atur sense una ocupació anterior, que experimenten un creixement del 68,2%, respecte a la situació d'un any enrere. A

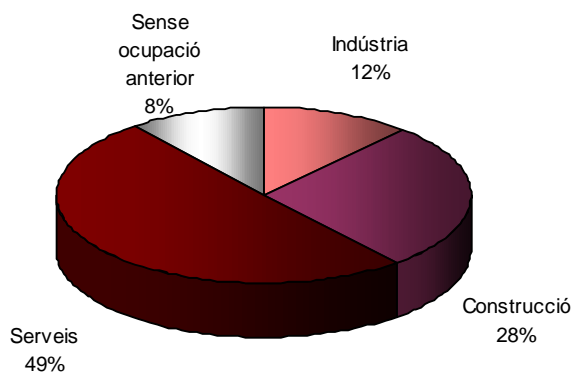
l'altre cantó, les persones aturades estrangeres procedents de la indústria haurien tornat a disminuir, un 7,4% respecte a la xifra registrada en el mateix trimestre de l'any anterior.

**Taula 8 Persones aturades estrangeres per sectors d'activitat. Setembre 2010-Setembre 2011**

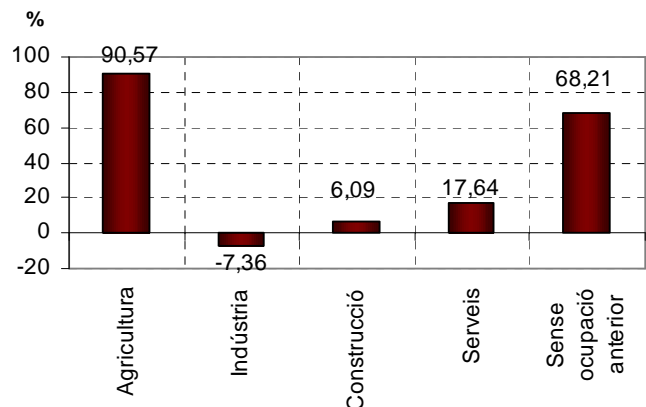
Sector	Setembre 2010		Setembre 2011		Δ% 10-11
	Nombre	%	Nombre	%	
Agricultura	53	1,89	101	3,1	90,57
Indústria	394	14,07	365	11,3	-7,36
Construcció	804	28,70	853	26,3	6,09
Serveis	1.355	48,38	1.594	49,2	17,64
Sense ocupació anterior	195	6,96	328	10,1	68,21
<b>Total</b>	<b>2.801</b>	<b>100</b>	<b>3.241</b>	<b>100,0</b>	<b>15,71</b>

Font: Diputació de Barcelona. Àrea de Desenvolupament Econòmic. Programa Hermes.

Gràfic 12 Persones aturades estrangeres per sectors d'activitat. Setembre 2011



Gràfic 13 Variació relativa de les persones aturades estrangeres per sectors. Set. 2010-Set. 2011



Així, el sector que concentra un major nombre de persones aturades estrangeres és el dels serveis (el 49,2%), seguit pel de la construcció (el 26,3%) i queda en darrer terme la indústria (amb el 11,3%). En la mateixa línia, les divisions d'activitat que aglutinen un major nombre de persones estrangeres aturades són la Construcció d'immobles (el 12,2%), les Activitats especialitzades construcció (el 11,6%), les Activitats relacionades amb l'ocupació (el 9,3%) i els Serveis de menjar i begudes (el 5,6%). D'aquestes activitats, les Activitats especialitzades construcció i les Activitats relacionades amb l'ocupació es troben també entre aquelles que més creixen, en termes absoluts, pel que fa al nombre de persones estrangeres aturades: 44 i 33, respectivament

## 3.2 Contractació

9.575 ha estat la xifra de contractes formalitzats en el segon trimestre (mesos de juliol, agost i setembre) de 2011 a Sabadell. Això suposa un 18,2% menys que en el mateix període de l'any anterior (2.125 contractes menys) i un 10,7% més que en el trimestre anterior (927 contractes més).

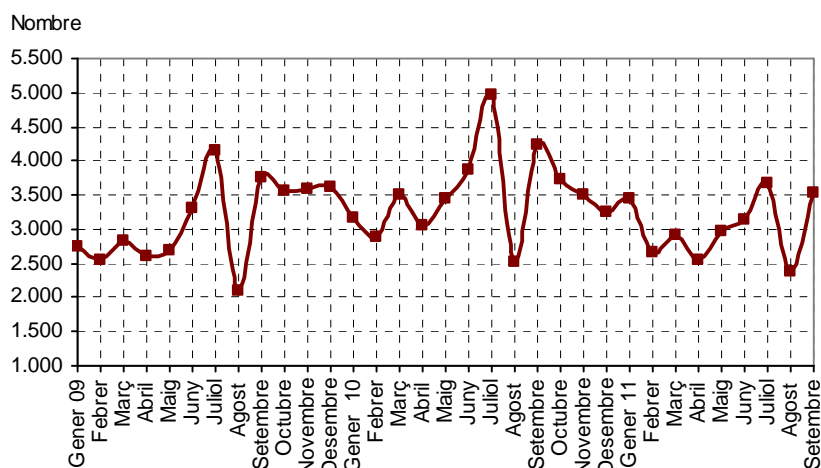
Taula 9 Contractació. Gener 2009-Setembre 2011

Mes	2009				2010				2011			
	Homes	Dones	Total	Δ Mensual	Homes	Dones	Total	Δ Mensual	Homes	Dones	Total	Δ Mensual
Gener	1.258	1.488	2.746	-44,20	1.431	1.737	3.168	-12,22	1.660	1.774	3.434	5,37
Febrer	1.217	1.331	2.548	-7,21	1.330	1.542	2.872	-9,34	1.296	1.351	2.647	-22,92
Març	1.382	1.439	2.821	10,71	1.613	1.895	3.508	22,14	1.404	1.516	2.920	10,31
Abril	1.281	1.333	2.614	-7,34	1.392	1.664	3.056	-12,88	1.255	1.301	2.556	-12,47
Maig	1.455	1.231	2.686	2,75	1.616	1.840	3.456	13,09	1.497	1.466	2.963	15,92
Juny	1.671	1.643	3.314	23,38	1.798	2.060	3.858	11,63	1.563	1.566	3.129	5,60
Juliol	2.039	2.099	4.138	24,86	2.412	2.552	4.964	28,67	1.783	1.882	3.665	17,13
Agost	999	1.100	2.099	-49,28	1.205	1.302	2.507	-49,50	1.035	1.343	2.378	-35,12
Setembre	1.723	2.041	3.764	79,32	1.935	2.294	4.229	68,69	1.628	1.904	3.532	48,53
Octubre	1.534	2.038	3.572	-5,10	1.673	2.052	3.725	-11,92				
Novembre	1.579	2.002	3.581	0,25	1.485	2.017	3.502	-5,99				
Desembre	1.572	2.037	3.609	0,78	1.339	1.920	3.259	-6,94				
<b>Total</b>	<b>17.710</b>	<b>19.782</b>	<b>37.492</b>	<b>-33,57*</b>	<b>19.229</b>	<b>22.875</b>	<b>42.104</b>	<b>-18,16*</b>				

Font: Diputació de Barcelona. Àrea de Desenvolupament Econòmic. Programa Hermes.

\*La variació és interanual.

Gràfic 14 Evolució mensual de la contractació. Gener 2009-Setembre 2011



L'evolució mensual mostra com després de la pujada registrada al mes de juliol (una pujada, per altra banda de caràcter estacional, i que s'hauria situat en nivells inferiors als observats en el mateix mes de l'any anterior), s'hauria esdevingut una baixada, també habitual en aquest moment de l'any, però que es col·loca com la segona contractació mensual més baixa des de l'any 2009. Després, al setembre, la contractació s'hauria recuperat però sense assolir tampoc els nivells de l'any anterior.

Pel que fa al sexe, la caiguda interanual hauria estat lleugerament superior en el cas dels homes (del -19,9%, front el -16,6% de les dones). Així mateix, la major part dels contractes signats en el trimestre (el 53,6%) haurien correspost a les dones.

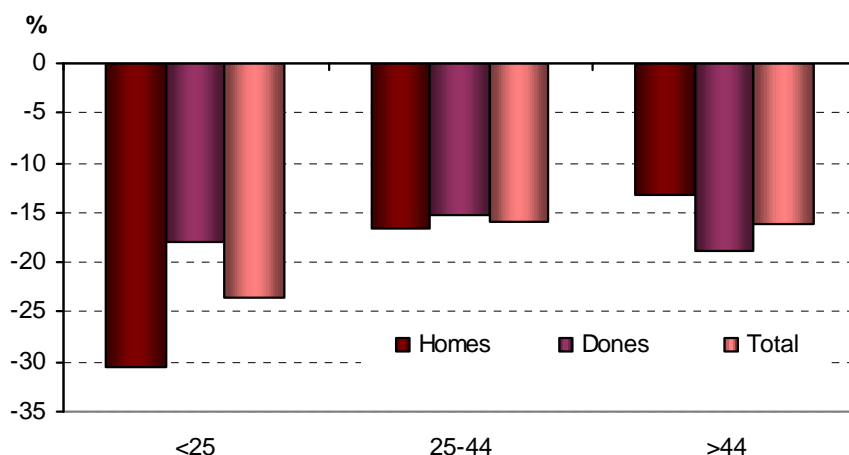
Així mateix, es constata com la contractació disminueix en tots els grups d'edat. Els descensos més notables es produeixen en el cas de la contractació juvenil (persones de menys de 25 anys), que es redueix un 23,6% respecte al mateix període de l'any anterior. Aquesta davallada es fa especialment palesa en el cas de la contractació masculina, que en aquest tram d'edat registra una variació interanual del -30,6%. Per contra, la reducció comparativament més moderada es pot observar en la contractació laboral dels grups d'edat intermitjos (-15,8%). Pel que fa a la contractació de les persones de més edat (45 anys i més), que cau un 16,2%, la davallada resulta comparativament menys acusada en el cas dels homes, que presenten una taxa de variació interanual del -13,16 (front el -18,9% de la de les dones).

**Taula 10 Contractació per sexe i edat. 3r trim. 2010-3r trim. 2011**

Edat	Homes		Dones		Total		Δ% 10-11		
	2010	2011	2010	2011	2010	2011	Homes	Dones	Total
<25	1.547	1.074	1.902	1.562	3.449	2.636	-30,58	-17,88	-23,57
25-44	3.169	2.646	3.298	2.798	6.467	5.444	-16,50	-15,16	-15,82
>44	836	726	948	769	1.784	1.495	-13,16	-18,88	-16,20
<b>Total</b>	<b>5.552</b>	<b>4.446</b>	<b>6.148</b>	<b>5.129</b>	<b>11.700</b>	<b>9.575</b>	<b>-19,92</b>	<b>-16,57</b>	<b>-18,16</b>

Font: Diputació de Barcelona. Àrea de Desenvolupament Econòmic. Programa Hermes.

*Gràfic 15 Variació relativa de la contractació per sexe i edat. 3r trim. 2010-3r trim. 2011*



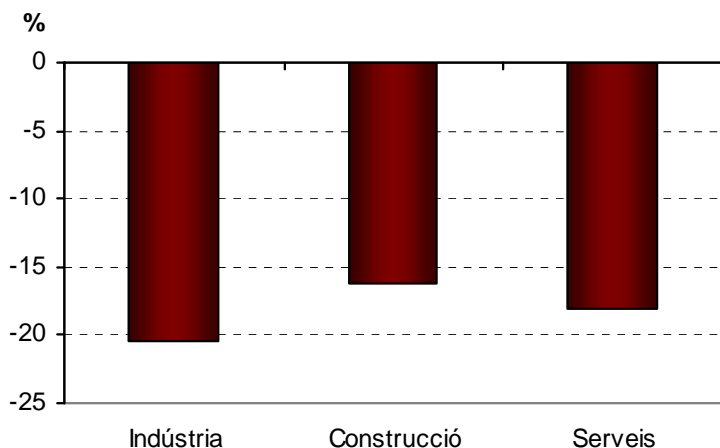
Un cop més, els serveis són el sector en el qual es produeixen més contractacions (el 85,9%) seguits de la construcció (el 7,5%) i de la indústria (el 6,5%).

**Taula 11 Contractació per sectors d'activitat. 3r trim. 2010-3r trim. 2011**

Sector	3r trim. 2010		3r trim. 2011		Δ% 10-11
	Nombre	%	Nombre	%	
Agricultura	17	0,15	13	0,14	-23,53
Indústria	786	6,72	625	6,53	-20,48
Construcció	853	7,29	714	7,46	-16,30
Serveis	10.044	85,85	8.223	85,88	-18,13
<b>Total</b>	<b>11.700</b>	<b>100</b>	<b>9.575</b>	<b>100</b>	<b>-18,16</b>

Font: Diputació de Barcelona. Àrea de Desenvolupament Econòmic. Programa Hermes.

Gràfic 16 Variació relativa de la contractació per sectors d'activitat.  
3r trim. 2010-3r trim. 2011



Tots tres sectors experimenten una reducció de la contractació, en relació amb el mateix període de l'any anterior, que es mou en uns paràmetres molt similars, amb variacions interanuals del -20,5% en el cas de la indústria, del -16,3% en el cas de la construcció i del -18,1% en el cas dels serveis. En xifres absolutes, la davallada hauria estat de 1.821 contractes en el cas dels serveis, de 161 en el cas de la indústria i de 139 en el cas de la construcció.

En relació amb els grups professionals, aquest cop són les ocupacions elementals les que assolixen un major pes en la contractació laboral, amb el 27,7% dels contractes formalitzats, seguides de prop per la contractació de treballadors/es en la restauració, personals i venedors (amb el 26,5%) i, ja a una certa distància, pels empleats/es d'oficina, comptables i administratius (amb el 14,6 %). Dins d'aquests tres grups es trobaria el 68,8% del total de la contractació en el tercer trimestre.

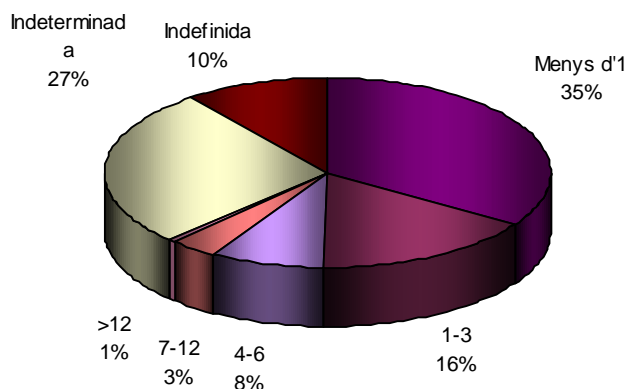
Quant a la modalitat de la contractació, els contractes indefinits signats a Sabadell aquest trimestre representen el 10,5% del total i se situen lleugerament per sobre del valor registrat per al conjunt de Catalunya (9,9%). Així doncs, la taxa de temporalitat contractual continua sent molt elevada (89,5%), tot i que es constata un lleu descens (de 0,9 pp.) respecte a l'observada en el mateix període de 2010. Aquest fet es pot relacionar amb el fet que, aquest trimestre, la contractació laboral de caràcter temporal experimenta una davallada més intensa (del -19,0% interanual), que no pas la indefinida (del -10,6%).

Taula 12 Contractació per durada. 3r trim. 2010-3r trim. 2011

Mesos	3r trim. 2010		3r trim. 2011		Δ% 10-11
	Nombre	%	Nombre	%	
Menys d'1	3.923	33,53	3.283	34,29	-16,31
1-3	1.513	12,93	1.526	15,94	0,86
4-6	929	7,94	795	8,30	-14,42
7-12	324	2,77	331	3,46	2,16
13-18	7	0,06	6	0,06	-14,29
19-24	4	0,03	4	0,04	0,00
Més de 24	57	0,49	38	0,40	-33,3
Indeterminada	3.820	32,65	2.588	27,03	-32,25
Indefinida	1.123	9,60	1.004	10,49	-10,60
<b>Total</b>	<b>11.700</b>	<b>100</b>	<b>9.575</b>	<b>100</b>	<b>-18,16</b>

Font: Diputació de Barcelona. Àrea de Desenvolupament Econòmic. Programa Hermes.

Gràfic 17 Contractació per durada (mesos) 3r trim. 2011



Pel que fa a la durada de la contractació, el 58,5% dels contractes formalitzats durant el tercer trimestre han estat de 6 mesos o menys. Així, els contractes de menys d'1 mes han estat el 34,3%, els d'entre 1 i 3 mesos el 15,9% i els d'entre 4 i 6 mesos el 8,3%. Val a dir que els contractes de duració indeterminada, al seu torn, suposen el 27,0% del total de la contractació. Un cop més, aquesta mena de contracte hauria estat la que hauria experimentat una major davallada en termes absoluts, de 1.232, en relació amb el mateix trimestre de l'any anterior, amb una taxa de variació, doncs, del -32,3%.

Taula 13 Contractació per tipologia i edat. 3r trim. 2010-3r trim. 2011

Tipus de contracte	3r trim. 2010					3r trim. 2011					Δ% 10-11
	16-24	25-44	45 i +	Total	%	16-24	25-44	45 i +	Total	%	
Ordinari temps indefinit	88	380	121	589	5,03	101	314	107	522	5,45	-11,38
Foment de la contractació indefinida	7	29	38	74	0,63	7	34	28	69	0,72	-6,76
Indefinit minusvàlids	1	2	1	4	0,03	0	0	3	3	0,03	-25,00
Convertits en indefinits	110	281	65	456	3,90	77	257	76	410	4,28	-10,09
Obra o servei	911	1.868	556	3.335	28,50	582	1.409	438	2.429	25,37	-27,17
Eventuals circumstàncies producció	1.283	2.263	502	4.048	34,60	1.287	2.376	523	4.186	43,72	3,41
Interinitat	1.001	1.584	464	3.049	26,06	516	985	288	1.789	18,68	-41,33
Pràctiques	13	8	0	21	0,18	17	11	0	28	0,29	33,33
Formació	15	2	0	17	0,15	29	1	0	30	0,31	76,47
Altres	20	50	37	107	0,9145	20	57	32	109	1,14	1,87
<b>Total indefinits</b>	<b>206</b>	<b>692</b>	<b>225</b>	<b>1.123</b>	<b>9,60</b>	<b>185</b>	<b>605</b>	<b>214</b>	<b>1.004</b>	<b>10,49</b>	<b>-10,60</b>
<b>Total temporals</b>	<b>3.243</b>	<b>5.775</b>	<b>1.559</b>	<b>10.577</b>	<b>90,40</b>	<b>2.451</b>	<b>4.839</b>	<b>1.281</b>	<b>8.571</b>	<b>89,51</b>	<b>-18,97</b>
<b>Total</b>	<b>3.449</b>	<b>6.467</b>	<b>1.784</b>	<b>11.700</b>	<b>100,00</b>	<b>2.636</b>	<b>5.444</b>	<b>1.495</b>	<b>9.575</b>	<b>100,00</b>	<b>-18,16</b>

Font: Diputació de Barcelona. Àrea de Desenvolupament Econòmic. Programa Hermes.

Amb relació a l'evolució dels contractes per tipologia, en el cas de la contractació temporal, s'observen caigudes notables, en termes interanuals, en el cas dels contractes de pràctiques (1.260 contractes menys; -41,3%) i dels contractes eventuals per circumstàncies de la producció (906 contractes menys; -27,8%). Al seu torn, es registra un cert increment dels contractes d'interinitat (138 contractes més; 3,4%).

Per contra, en el cas de la contractació indefinida totes les tipologies de contracte experimenten una reducció, respecte al mateix període de l'any anterior. Les davallades de més magnitud es donen en el cas dels contractes ordinaris temps indefinit (67 contractes menys; un -11,4%) i els contractes convertits en indefinits (46 contractes més, 10,1%).

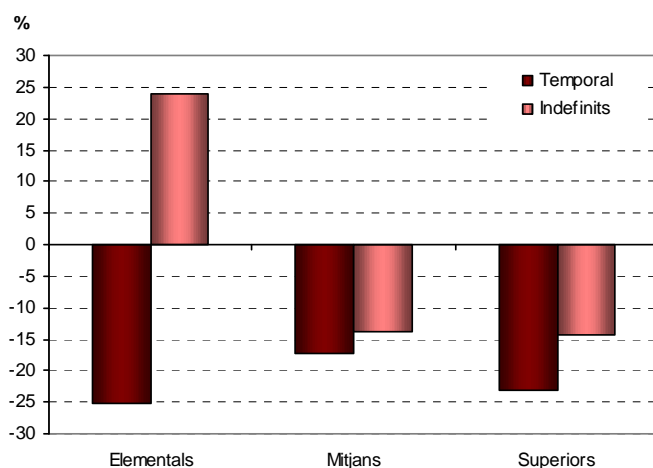
**Taula 14 Contractació per tipologia i nivell d'instrucció. 3r trim. 2010-3r trim. 2011**

Tipus de contracte	3r trim. 2010					3r trim. 2011					Δ% 10-11
	Elementals	Mitjans	Superiors	Total	%	Elementals	Mitjans	Superiors	Total	%	
Ordinari temps indefinit	53	429	107	589	5,0	69	361	92	522	5,45	-11,4
Foment de la contractació indefinida	4	58	12	74	0,6	7	56	6	69	0,72	-6,8
Indefinit minusvàlids	1	3	0	4	0,0	0	3	0	3	0,03	-25,0
Convertits en indefinits	42	372	42	456	3,9	48	322	40	410	4,28	-10,1
Obra o servei	381	2.722	232	3.335	28,5	240	2.050	139	2.429	25,37	-27,2
Eventuals circumstàncies producció	319	3.066	663	4.048	34,6	311	3.188	687	4.186	43,72	3,4
Interinitat	120	2.082	847	3.049	26,1	63	1.236	490	1.789	18,68	-41,3
Temporals bonificats minusvàlids	4	17	0	21	0,2	2	9	0	11	0,11	-47,6
Inserció	1	1	0	2	0,0	0	0	0	0	0,00	-
Relleu	0	16	10	26	0,2	1	17	10	28	0,29	7,7
Jubilació parcial	2	18	2	22	0,2	2	10	11	23	0,24	4,5
Substitució jubilació 64 anys	0	0	1	1	0,0	0	0	0	0	0,00	-100,0
Pràctiques	0	7	14	21	0,2	0	12	16	28	0,29	33,3
Formació	0	17	0	17	0,1	2	27	1	30	0,31	76,5
Altres	3	26	6	35	0,3	0	36	11	47	0,49	34,3
<b>Total indefinits</b>	<b>100</b>	<b>862</b>	<b>161</b>	<b>1.123</b>	<b>9,598</b>	<b>124</b>	<b>742</b>	<b>138</b>	<b>1.004</b>	<b>10,49</b>	<b>-10,6</b>
<b>Total temporals</b>	<b>830</b>	<b>7.972</b>	<b>1.775</b>	<b>10.577</b>	<b>90,4</b>	<b>621</b>	<b>6.585</b>	<b>1.365</b>	<b>8.571</b>	<b>89,51</b>	<b>-19,0</b>
<b>Total</b>	<b>930</b>	<b>8.834</b>	<b>1.936</b>	<b>11.700</b>	<b>100</b>	<b>745</b>	<b>7.327</b>	<b>1.503</b>	<b>9.575</b>	<b>100</b>	<b>-18,2</b>

Font: Diputació de Barcelona. Programa Hermes.

Segons el nivell d'instrucció, es pot observar com, en el cas dels contractes temporals, es redueix la contractació en tots els nivells respecte al mateix període de l'any anterior. Així, la davallada oscil·la entre el -25,1% de la contractació a persones amb estudis elementals i el -17,4% de la contractació a persones amb un nivell d'instrucció mitjà. La contractació a persones amb estudis superiors, al seu torn, cau un -23,1%. En el cas de la contractació indefinida, cal assenyalar el creixement (del 24,0%) registrat per la contractació a persones amb estudis elementals, mentre que la resta de nivells d'instrucció (mitjà i superior) davallen, un -13,9% i un 14,3%, respectivament.

*Gràfic 18 Contractació per nivell d'instrucció i tipus de contracte. 3r trim. 2010-3r trim. 2011*



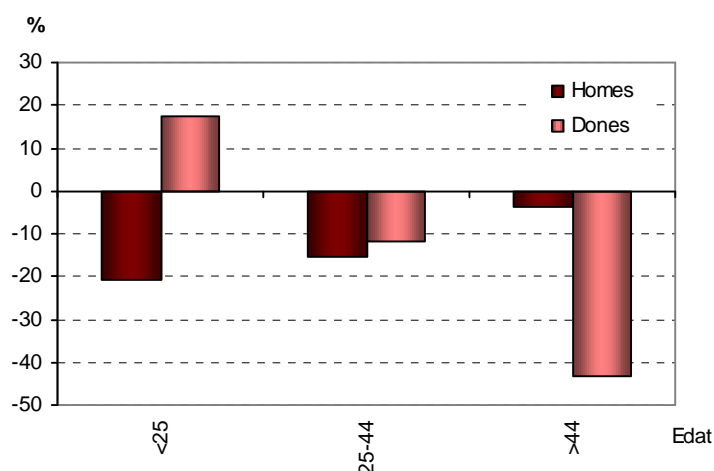
El percentatge de contractes signats per persones de nacionalitat estrangera, respecte al conjunt de la contractació, s'ha situat aquest trimestre en el 16,1%; un percentatge, aquest, que supera en 0,7 pp. a l'observat en el mateix període de l'any anterior. En aquest sentit, la contractació laboral a persones estrangeres a la ciutat arriba als 1.540 contractes, un 14,2% menys que en el tercer trimestre de 2011 (255 contractes menys); una taxa que esdevé, així, menys negativa que la registrada pel conjunt de la contractació (-18,2%).

**Taula 15 Contractació persones estrangeres per edat i sexe. 3r trim. 2010-3r trim. 2011**

Edat	Homes		Dones		Total		Δ% 10-11		
	2010	2011	2010	2011	2010	2011	Homes	Dones	Total
<25	139	110	109	128	248	238	-20,86	17,43	-4,03
25-44	760	642	521	459	1.281	1.101	-15,53	-11,90	-14,05
>44	128	123	138	78	266	201	-3,91	-43,48	-24,44
<b>Total</b>	<b>1.027</b>	<b>875</b>	<b>768</b>	<b>665</b>	<b>1.795</b>	<b>1.540</b>	<b>-14,80</b>	<b>-13,41</b>	<b>-14,21</b>

Font: Diputació de Barcelona. Àrea de Desenvolupament Econòmic. Programa Hermes.

*Gràfic 19 Variació relativa de la contractació a persones estrangeres, per sexe i edat. 3r trim. 10-11*



En el cas de les persones estrangeres, els contractes signats per homes cauen un -14,8% interanual i els signats per dones un -13,4%. Amb el creuament del sexe i l'edat, es pot veure com es redueix el nombre de contractes en tots els casos, excepte en el de les dones de menys de 25 anys: la contractació, en aquest cas, s'incrementa un 17,4% respecte al mateix moment de l'any anterior. Aquest fet repercuteix en el comportament comparativament menys recessiu de la contractació juvenil entre les persones estrangeres, ja que en el cas dels homes s'experimenta una davallada del -20,9%. Pel que fa a la resta de trams d'edat, el descens més pronunciat (-24,4%) es produeix en relació a les persones de 45 anys i més, i bàsicament entre les dones (-43,5%), ja que els homes d'edat presenten una retracció interanual molt més moderada (-3,9%). En els grups d'edat centrals (25-44) la caiguda interanual se situa en el -14,1%, sent més acusada en el cas dels homes (-15,5%), que no pas en el de les dones (-11,9%)

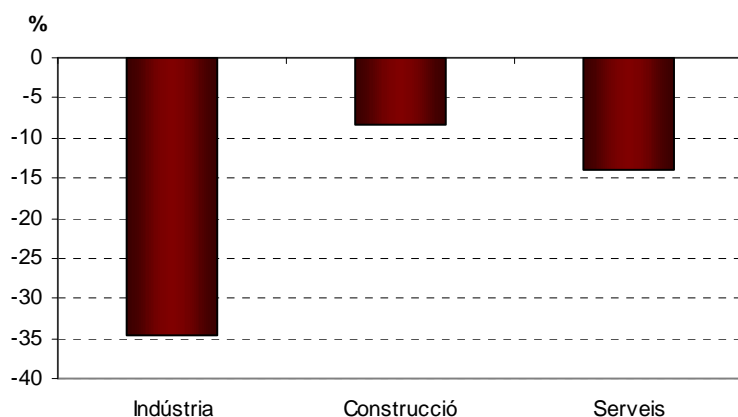
**Taula 16 Contractació persones estrangeres per sectors d'activitat. 3r trim. 2010-3r trim. 2011**

Sector	3r trim. 2010		3r trim. 2011		Δ% 10-11
	Nombre	%	Nombre	%	
Agricultura	7	0,39	10	0,6	42,86
Indústria	124	6,91	81	5,3	-34,68
Construcció	289	16,10	265	17,2	-8,30
Serveis	1.375	76,60	1.184	76,9	-13,89
<b>Total</b>	<b>1.795</b>	<b>100</b>	<b>1.540</b>	<b>100,0</b>	<b>-14,21</b>

Font: Diputació de Barcelona. Àrea de Desenvolupament Econòmic. Programa Hermes.

En relació als contractes a persones estrangeres segons el sector d'activitat econòmica, el 76,9% dels contractes signats per persones estrangeres s'enquadren en el sector serveis. Per sota se situarien els de la construcció, amb el 17,2% i finalment els de la indústria, amb el 5,3%. Un cop més, es veu com el pes de la contractació en la construcció entre el col·lectiu de persones estrangeres esdevé superior (en 9,8 pp.) al pes que assoleix el sector en el conjunt de la contractació; un pes, a més, que s'hauria incrementat en relació amb el mateix moment de l'any anterior (en 1,1 pp.). Consegüentment, el pes de la contractació en el sector serveis i en la indústria, entre les persones estrangeres, resulta inferior, en 9,0 pp. i 1,3 pp., respectivament.

Gràfic 20 Variació relativa de la contractació a estrangers/es per sectors. 3r trim. 2010-3r trim. 2011



La indústria és el sector en què més es redueix la contractació, respecte al mateix moment de l'any anterior (-34,7%). Els serveis i la construcció, al seu torn, es redueixen un 8,3% i un 13,9%, respectivament. El major pes dels sectors serveis en la contractació, òbviament, fa que aquest sigui el sector en el qual la retracció es tradueix en una reducció més gran de llocs de treball: 191.

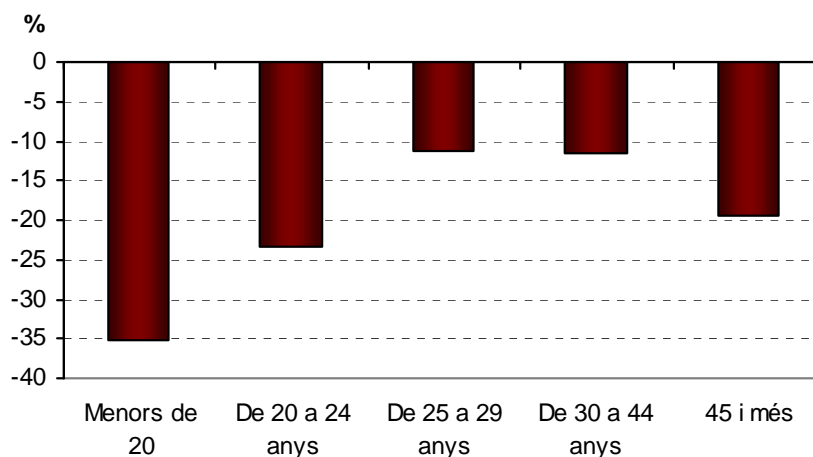
En un altre ordre de coses, la contractació formalitzada a través d'empreses de treball temporal també s'hauria vist reduïda, aquest trimestre, en termes interanuals. En aquest sentit, el nombre de contractes signats per aquesta via s'hauria disminuït un 16,8%; una taxa que deixa la xifra de contractació per ETT en 2.141, 432 menys que en el mateix trimestre de 2010. El pes d'aquest tipus de contractes respecte al total de la contractació és del 22,4%, i respecte al conjunt de la contractació temporal del 25,0%.

Taula 17 Contractació formalitzada per ETT per edat. 3r trim. 2010-3r trim. 2011

Edat	3r trim. 2010		3r trim. 2011		Δ% 10-11
	Nombre	%	Nombre	%	
Menors de 20	94	3,65	61	2,85	-35,11
De 20 a 24 anys	805	31,29	616	28,77	-23,48
De 25 a 29 anys	658	25,57	583	27,23	-11,40
De 30 a 44 anys	791	30,74	700	32,70	-11,50
45 i més	225	8,74	181	8,45	-19,56
<b>Total</b>	<b>2.573</b>	<b>100</b>	<b>2.141</b>	<b>100</b>	<b>-16,79</b>

Font: Diputació de Barcelona. Àrea de Desenvolupament Econòmic. Programa Hermes.

Gràfic 21 Variació relativa de la contractació per ETT. 3r trim. 2011



El descens dels contractes formalitzats mitjançant empreses de treball temporal ha estat generalitzat en tots els grups d'edat. La major davallada es produeix en el cas dels contractes firmats per joves de menys de 20 anys (-35,1%), tot i que la més rellevant, quant al nombre de contractes formalitzats, seria la dels contractes signats per persones d'entre 20 i 24 anys, amb 189 contractes menys, que equival a un descens del -23,5 %.

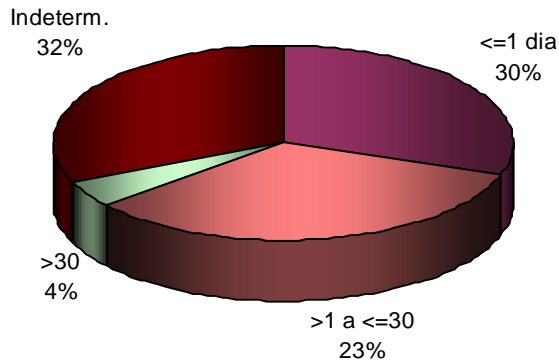
Taula 18 Contractació formalitzada per ETT per durada. 3r trim. 2010-3r trim. 2011

Durada	3r trim. 2010		3r trim. 2011		Δ% 10-11
	Nombre	%	Nombre	%	
<=1 dia	649	25,22	646	30,17	-0,46
>1 a <=3 dies	198	7,70	225	10,51	13,64
>3 a <=5 dies	214	8,32	236	11,02	10,28
>5 a <=10 dies	63	2,45	70	3,27	11,11
>10 a <=15 dies	80	3,11	83	3,88	3,75
>15 a <=30 dies	106	4,12	107	5,00	0,94
>30 dies	67	2,60	95	4,44	41,79
Indeterminada	1.196	46,48	679	31,71	-43,23
Altres*	0	0,00	0	0,00	0,00
<b>Total</b>	<b>2.573</b>	<b>100</b>	<b>2.141</b>	<b>100</b>	<b>-16,79</b>

Font: Diputació de Barcelona. Àrea de Desenvolupament Econòmic. Programa Hermes.

\*Altres contractes no inclosos com a contractes temporals.

Gràfic 22 Contractació formalitzada per ETT per durada.  
3r trim. 2011



En relació amb la durada d'aquesta mena de contractació, el 25,7% té una durada de més d'un dia però de menys de 30 dies i el 25,2% de menys d'un dia. D'altra banda, sobresurt el 46,5% dels contractes formalitzats, via ETT, que no tenen una duració determinada. Pel que fa l'evolució, els contractes amb una durada d'entre 1 i 30 dies haurien experimentat un ascens notable en relació amb el mateix trimestre de l'any anterior (41,8%). En canvi, els de duració indeterminada s'haurien reduït ostensiblement, ja que presenten una taxa de variació interanual del -43,2%.

## 4 Habitatge

Taula 19 Habitatges iniciats i acabats. Vallès Occidental. 1r trim. 2008-1r trim. 2011

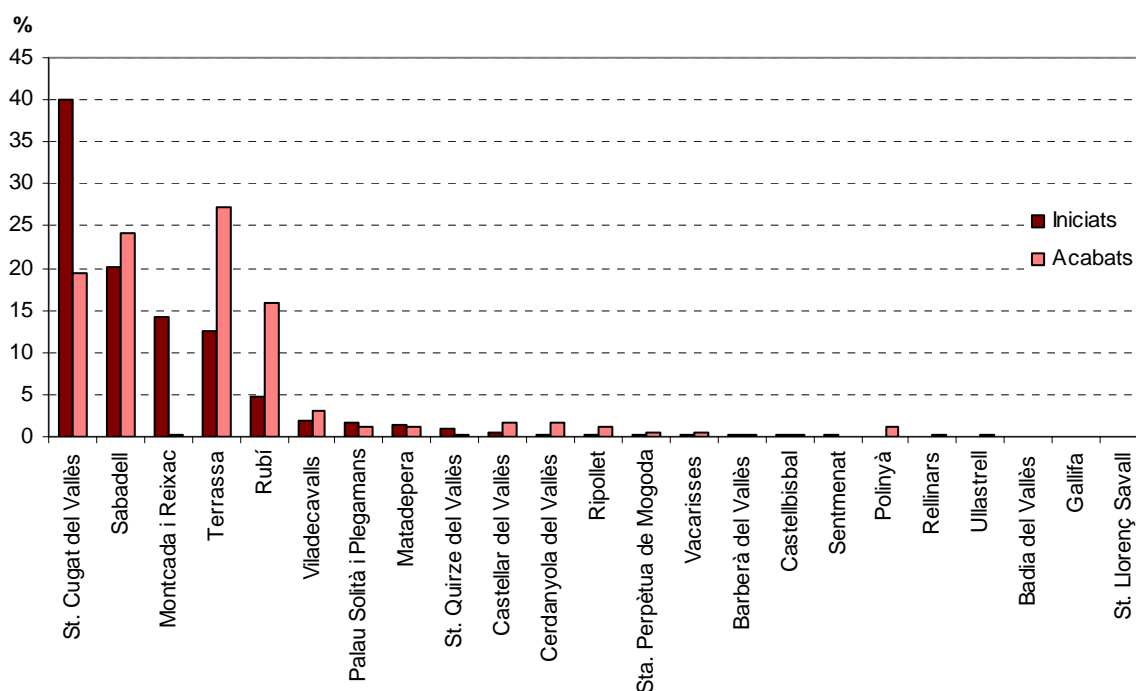
Municipis	2008		2009		2010		2011		% Variació 2010-11	
	Iniciats	Acabats	Iniciats	Acabats	Iniciats	Acabats	Iniciats	Acabats	Iniciats	Acabats
Badia del Vallès	0	0	0	0	0	42	0	0	0,00	0,00
Barberà del Vallès	9	75	0	3	1	14	1	1	0,00	-92,86
Castellar del Vallès	21	81	0	41	54	1	2	6	-96,30	500,00
Castellbisbal	6	12	6	6	1	2	1	1	0,00	-50,00
Cerdanyola del Vallès	45	46	2	28	1	3	1	6	0,00	100,00
Gallifa	0	0	0	0	0	0	0	0	0,00	0,00
Matadepera	9	8	2	43	1	7	6	4	500,00	-42,86
Montcada i Reixac	1	71	1	243	8	105	59	1	637,50	-99,05
Palau Solità i Plegamans	16	13	1	8	8	7	7	4	-12,50	-42,86
Polinyà	0	57	0	0	0	0	0	4	-	-
Rellinars	1	2	1	2	1	1	0	1	0,00	0,00
Ripollet	149	66	0	10	2	21	1	4	-50,00	-80,95
Rubí	50	249	14	121	5	136	20	57	300,00	-58,09
<b>Sabadell</b>	<b>457</b>	<b>387</b>	<b>25</b>	<b>464</b>	<b>380</b>	<b>253</b>	<b>83</b>	<b>87</b>	<b>-78,16</b>	<b>-65,61</b>
St. Cugat del Vallès	78	630	6	265	14	126	166	70	1.085,71	-44,44
St. Llorenç Savall	6	35	1	0	0	1	0	0	#iDIV/0!	-100,00
St. Quirze del Vallès	8	20	4	26	164	22	4	1	-97,56	-95,45
Sta. Perpètua de Mogoda	8	52	43	87	0	9	1	2	#iDIV/0!	-77,78
Sentmenat	51	26	1	16	87	6	1	0	-98,85	-100,00
Terrassa	456	548	44	500	40	237	52	98	30,00	-58,65
Ullastrell	4	7	0	11	3	1	0	1	-100,00	0,00
Vacarisses	3	15	2	4	3	8	1	2	-66,67	-75,00
Viladecavalls	2	14	0	30	4	6	8	11	100,00	83,33
<b>Vallès Occidental</b>	<b>1.380</b>	<b>2.414</b>	<b>153</b>	<b>1.908</b>	<b>777</b>	<b>1.008</b>	<b>414</b>	<b>361</b>	<b>-46,72</b>	<b>-64,19</b>
Prov. Barcelona	11.411	19.020	2.506	11.407	3.654	5.958	2.971	4.730	-18,69	-20,61
<b>Catalunya</b>	<b>5.511</b>	<b>9.948</b>	<b>1.277</b>	<b>7.188</b>	<b>2.490</b>	<b>3.215</b>	<b>2.145</b>	<b>2.340</b>	<b>-13,86</b>	<b>-27,22</b>

Font: Generalitat de Catalunya. Web del Departament de Territori i Sostenibilitat.

Nota: els iniciats corresponen als visats i els acabats als certificats finals d'obra dels col·legis d'aparelladors.

Després del mínim experimentat en el quart trimestre de 2010, amb només 4 habitatges iniciats, en el primer trimestre de 2011 aquesta variable es redreça fins a comptabilitzar-se 83 habitatges iniciats. Amb tot, aquesta xifra suposa una nova retracció, en termes interanuals, del -78,2% (297 habitatges iniciats menys que en el primer trimestre de 2010). D'altra banda, el còmput d'habitatges acabats s'hauria situat, en el primer trimestre de l'any, en 87 habitatges; una xifra bastant similar a la del quart trimestre de 2010 (90 habitatges), però força inferior a la registrada un any abans (253 habitatges). La reducció en aquest cas és, doncs, del -65,6% (166 habitatges menys). Sabadell se situa, així, com a segona localitat de la comarca pel que fa a producció residencial, pel que fa al pes que assoleix en el conjunt de la comarca, tant en relació a la xifra d'habitatges iniciats, amb el 20,0%, només per sota de Sant Cugat (40,1%), com pel que fa al nombre d'habitatges acabats, amb el 24,1%, només per darrera de Terrassa (27,1%).

Gràfic 23 Habitatges iniciats i acabats al Vallès Occidental per municipis. 1r trim. 2011



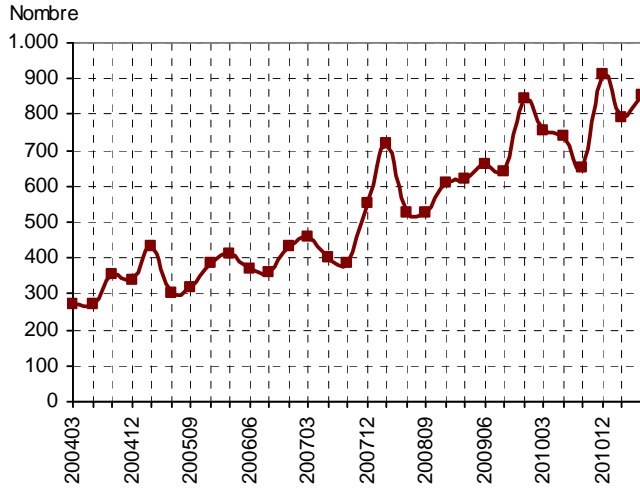
Taula 20 Contractes de lloguer. Catalunya. 2n trim 2004-2n trim 2011

Municipis	2004	2005	2006	2007	2008	2009	2010	2011	Δ% 10-11
Badalona	269	345	428	366	586	610	669	768	14,80
Figueres	0	168	218	283	380	359	405	409	0,99
Girona	194	214	242	332	345	504	610	705	15,57
Hospitalet de Llobregat, l'	586	711	662	627	767	919	1.233	1.200	-2,68
Lleida	141	135	157	199	249	299	471	478	1,49
Manresa	230	254	281	406	382	418	455	461	1,32
Mataró	230	264	300	492	533	634	729	714	-2,06
<b>Sabadell</b>	<b>271</b>	<b>302</b>	<b>368</b>	<b>399</b>	<b>524</b>	<b>662</b>	<b>737</b>	<b>852</b>	<b>15,60</b>
Santa Coloma de Gramenet	197	190	177	217	243	290	344	383	11,34
Tarragona	221	277	273	285	389	851	946	934	-1,27
Terrassa	434	393	481	528	792	932	1.135	1.079	-4,93
<b>Total 11 ciutats</b>	<b>2.504</b>	<b>2.740</b>	<b>2.941</b>	<b>3.485</b>	<b>4.224</b>	<b>5.509</b>	<b>6.660</b>	<b>6.806</b>	<b>2,19</b>
AMB (sense BCN)	4.229	4.677	5.087	5.555	7.708	9.218	12.067	13.015	7,86
Resta Catalunya	2.110	2.569	3.044	3.871	5.675	6.862	9.050	9.898	9,37
<b>Total Catalunya (sense BCN)</b>	<b>6.339</b>	<b>7.246</b>	<b>8.131</b>	<b>9.426</b>	<b>13.383</b>	<b>16.080</b>	<b>21.117</b>	<b>22.913</b>	<b>8,50</b>

Font: Generalitat de Catalunya. Web del Departament de Territori i Sostenibilitat.

Al llarg del segon trimestre de 2011, segons les dades del Departament de Territori i Sostenibilitat, de la Generalitat de Catalunya, es van constituir 852 contractes de lloguer, 115 més que en el mateix trimestre de 2010 (un 15,6% més). Com es pot veure, l'increment en el nombre de contractes de lloguer formalitzats a Sabadell se situa per sobre del registrat tant en el conjunt de la AMB (sense Barcelona), que és del 7,9%, com en el total de Catalunya (sense Barcelona), que és del 8,5%.

Gràfic 24 Evolució trimestral dels contractes de lloguer. 1r trim. 2004-2n trim 2011



Com es pot veure en el gràfic, tot i algunes variacions, els contractes de lloguer han tendit a anar a l'alça en els darrers anys, Així, en el segon trimestre d'enguany s'observa un cert repunt, del 7,8% (62 contractes més), respecte al primer trimestre de l'any, quan s'havia produït una davallada respecte a la xifra del quart trimestre de 2010, la més elevada de la sèrie analitzada, fins al moment.

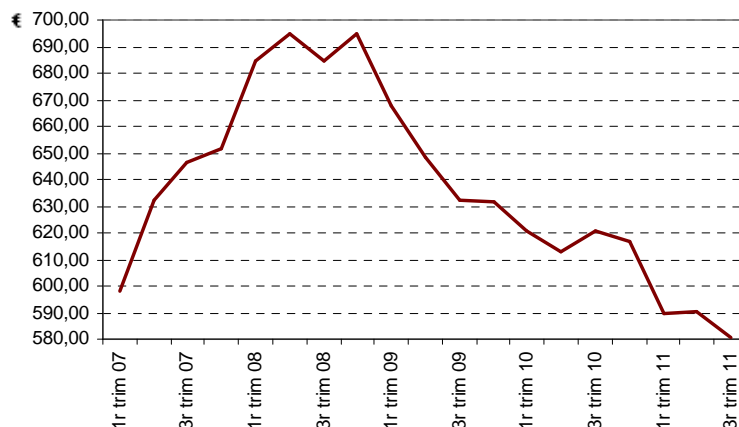
Taula 21 Mitjana dels peus de lloguer d'habitatges. 2007-2011

Any	1r trim	2n trim	3r trim	4t trim
2007	597,80	632,45	646,40	651,69
2008	684,35	694,91	684,71	694,93
2009	667,50	648,20	632,30	631,76
2010	620,93	612,94	620,57	616,62
2011	589,76	590,40	580,65	

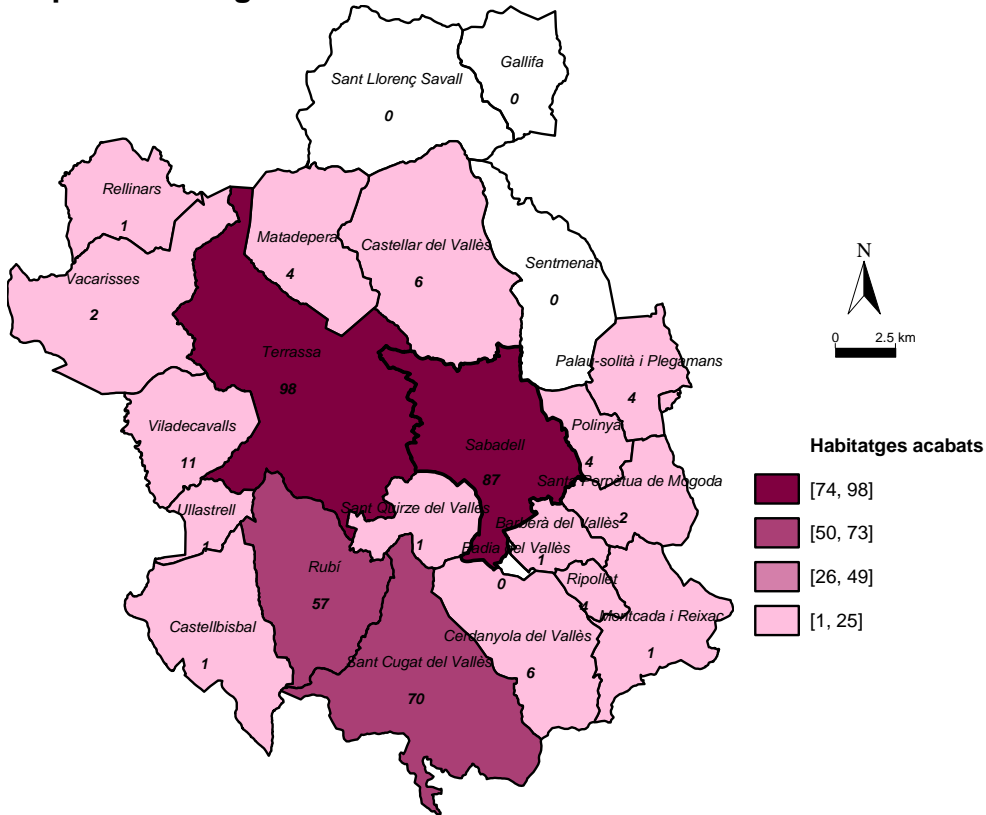
Font: Fiances de contractes de lloguer d'habitatge tramitades a les oficines de la Cambra de la Propietat Urbana de Sabadell i Comarca.

Segons les dades de la Cambra de la Propietat Urbana de Sabadell i Comarca, en el tercer trimestre de l'any el preu mitjà mensual del lloguer d'habitatge a Sabadell ha estat de 580,7 euros, un 6,4 % més baix que el mateix moment de l'any anterior, pràcticament 40 euros per sota.

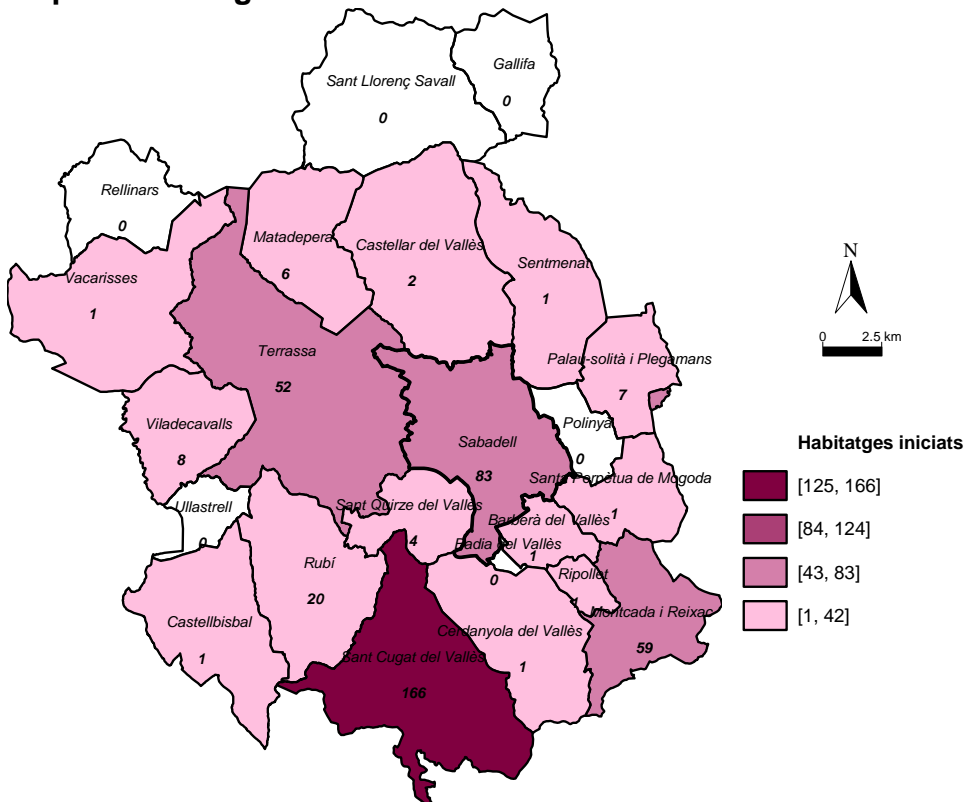
Gràfic 25 Evolució trimestral de la mitjana dels preus de lloguer d'habitatges. 1r trim. 07- 3r trim. 11



### Mapa 1 Habitatges iniciats al Vallès Occidental. 1r trim. de 2011



### Mapa 2 Habitatges acabats al Vallès Occidental. 1r trim. de 2011



## Fonts d'informació

- Generalitat de Catalunya. Web del Departament de Medi Ambient i Habitatge.
- Generalitat de Catalunya. Departament de Treball. Observatori del treball.
- Diputació de Barcelona. Servei de Foment de l'Ocupació. Programa Hermes.
- Web de l'Institut d'Estadística de Catalunya - IDESCAT
- The Statistical Office of the European Communities – EUROSTAT
- Cambra de la Propietat Urbana de Sabadell

Aquest informe també es troba disponible a l'apartat de l'Observatori de l'Economia Local del web [www.vaporllonch.net](http://www.vaporllonch.net)

## Fitxa tècnica

**L'Infodades** és un document trimestral en el qual es presenta informació comparada i analitzada trimestralment i anualment sobre la situació del mercat de treball (atur i contractació), de l'estructura empresarial (INSS), i de l'habitatge, així com una bateria d'indicadors comparables trimestralment.

**L'Infodades és un document elaborat per** l'Observatori de l'Economia Local, de Promoció Econòmica de Sabadell, SL, i és una eina més que proporciona coneixement sobre la realitat socioeconòmica de la ciutat.

Estructura:

- Definicions
- Destaquem
- Indicadors socioeconòmics
- Estructura empresarial
- Mercat de treball
- Habitatge
- Fonts d'informació

**L'Infodades** compta amb la col·laboració de la Cambra de Comerç de Sabadell, del Consell Intersectorial d'Empresaris de Sabadell i Comarca, del sindicat de Comissions Obreres i del sindicat de la Unió General de Treballadors.

**L'infodades** compta també amb el suport de la Diputació de Barcelona, del Departament d'Empresa i Ocupació de la Generalitat de Catalunya i del Fons Social Europeu.

**L'Infodades** es pot trobar també en versió íntegra al web [www.vaporllonch.net](http://www.vaporllonch.net) i [www.sabadell.cat](http://www.sabadell.cat)

Amb la col·laboració de



Cambra de Comerç  
de Sabadell



Amb el suport de

