

# Context socioeconòmic

Ajuntament de Sabadell. Observatori de l'Economia Local  
Departament d'Economia i Coneixement de la Generalitat de Catalunya  
Ministeri d'Economia i Hisenda  
Servei d'Estudis de Caixa Catalunya

---



## 0. Context econòmic nacional i internacional

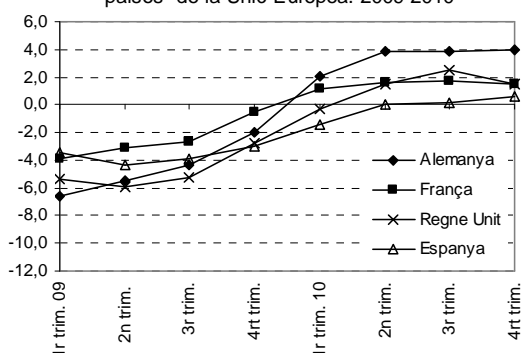
El context econòmic nacional i internacional no ha registrat gaires variacions en l'últim semestre de l'any, i els indicadors que fins ara havien mostrat certa recuperació s'han mantingut positius. No obstant això, cal dir que els ritmes i intensitats de creixement cada cop estan més diferenciats. El paradigma d'aquest fet el trobem a Europa, amb el cas Alemany, que mostra una recuperació molt destacada respecte de la resta de països. França, el Regne Unit i fins i tot Itàlia mostren un nivell intermedi, amb uns creixements per sobre de l'1%, mentre que el cas espanyol mostra lleugers símptomes de recuperació, encara per sota de les principals economies, i amb la xacra de l'atur com una de les principals preocupacions i obstacle per a la recuperació econòmica del país.

D'acord doncs amb els principals indicadors, podem dir que els principals motors de la recuperació en aquest últim any són la millora de la producció industrial i l'increment de les exportacions, tot i que encara trobem com a obstacles importants les elevades taxes d'atur i l'endeutament que pateixen els estats (els casos més destacats en el context europeu han estat els de Grècia, Irlanda i Portugal), que fa encara més difícil la sortida de la crisi.

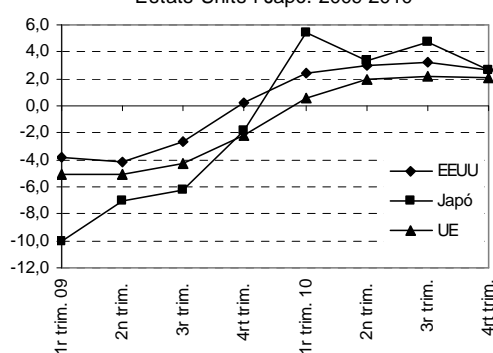
D'altra banda, trobem la forta embranzida de les economies emergents, que estan mostrant uns ritmes de creixement més que destacats i que estan servint d'estímul per al creixement de les economies avançades. En aquest grup trobem països com la Xina o l'Índia, que han registrat increments del PIB en l'últim any que se situen al voltant del 10%, o Brasil amb un 7,5%.

D'acord amb les previsions de creixement elaborades pel Fons Monetari Internacional (FMI) per a l'any 2011, publicades el passat mes de gener, es continuarà creixent, tot i que de manera més moderada. Així doncs, es preveu un increment del 4,4% de l'economia mundial, encara molt sostingut pel creixement de les economies emergents. A la zona euro el creixement es preveu de l'1,5% (a Alemanya del 2,2% i a Espanya del 0,6%), als Estats Units del 3%, al Japó l'1,6% i a la Xina del 9,6%.<sup>1</sup>

Variació interanual del PIB. Diversos països de la Unió Europea. 2009-2010



Variació interanual del PIB. Unió Europea, Estats Units i Japó. 2009-2010



<sup>1</sup> Dades extretes de la Nota de conjuntura, núm. 67, elaborada pel Departament d'Economia i Coneixement de la Generalitat de Catalunya.

Tal com s'observa al gràfic, Alemanya és la que encapçala un increment del PIB més destacat, mentre que Espanya presenta un creixement força més moderat. França i el Regne Unit s'han situat en el segon semestre en posicions molt similars. D'altra banda, si analitzem el creixement per al conjunt de la UE, veiem que encara es troba per sota del nord-americà i el japonès, les dues economies avançades de referència.

A una escala més propera, la catalana, veiem com si bé el PIB del conjunt de l'any ha registrat una variació negativa, en els dos últims trimestres de l'any es va registrar un increment interanual, del 0,2% en el tercer trimestre i del 0,8% en el quart. Aquest increment ve donat pel bon comportament de la indústria (millora de les exportacions) i dels serveis (millora del sector turístic). La construcció, per contra, continua mantenint xifres força negatives, tot i que mostra en els últims trimestres certa tendència a la moderació.

### Evolució del producte interior brut a Catalunya

Percentatge de variació interanual. Catalunya. 2009-2010

	2009					2010				
	1r trim.	2n trim.	3r trim.	4rt trim.	Total any	1r trim.	2n trim.	3r trim.	4rt trim.	Total any
Agricultura	5,6	7,1	7,1	5,8	6,4	3,6	2,1	1,4	-3,9	0,8
Indústria	-15,7	-16,2	-13,0	-5,8	-12,9	-1,0	2,4	1,7	2,5	1,4
Construcció	-4,4	-6,0	-7,7	-8,3	-6,6	-8,6	-7,7	-5,8	-4,5	-6,7
Serveis	-0,7	-1,5	-1,4	-1,1	-1,2	-0,8	-0,1	0,6	1,3	0,3
<b>PIB pm</b>	<b>-4,1</b>	<b>-4,9</b>	<b>-4,2</b>	<b>-2,9</b>	<b>-4,0</b>	<b>-1,5</b>	<b>-0,2</b>	<b>0,2</b>	<b>0,8</b>	<b>-0,2</b>

Font: Departament d'Economia i Finances. Nota de Conjuntura núm. 67

Tal com hem esmentat abans, la producció industrial ha estat i segueix sent un factor clau en aquesta recuperació, tot i que a Espanya, en els últims mesos de l'any, ha anat fluctuant de creixements a decreixements, tancant el 2010 amb una variació negativa del 0,3%. D'altra banda, Alemanya mostra un creixement molt alt i força estable, cosa que mostra l'important pes d'aquest factor per a la tendència a l'alça de l'economia alemanya.

### Producció Industrial

Taxes de variació anual (%). Any 2010

	Gener	Febrer	Març	Abril	Maig	Juny	Juliol	Agost	Set.	Oct.	Nov.	Des.
Alemanya	4,3	6,9	9,9	14,4	13,1	11,0	11,9	12,0	8,3	12,6	11,6	11,8
França	3,3	4,1	7,1	7,7	8,8	5,9	6,1	3,9	5,6	4,4	6,0	7,0
Itàlia	-0,3	3,2	7,6	7,9	7,2	8,1	5,2	9,1	4,8	3,2	4,2	5,7
Regne Unit	-1,7	-0,2	2,8	1,0	2,4	1,1	1,6	4,0	3,7	3,1	3,2	3,7
Espanya	-2,5	-1,7	4,8	1,6	3,2	2,9	0,8	0,9	-0,9	-0,8	1,8	-0,3
Estats Units	1,5	2,3	4,4	5,8	8,0	8,3	7,8	6,6	6,2	5,9	5,6	6,3
Japó	20,7	31,2	29,9	25,8	20,4	17,3	15,8	13,5	9,7	5,8	4,2	4,9
Unió Europea	1,5	3,9	7,0	7,8	8,7	7,7	7,1	7,7	6,2	7,0	7,3	7,9

Font: Ministeri d'Economia i Hisenda

A Catalunya, d'acord amb les dades que ofereix el Departament d'Economia i Coneixement de la Generalitat de Catalunya, s'ha observat una evolució més favorable que en el cas espanyol, i a desembre de 2010 es va registrar un increment interanual del 3,1%. Cal tenir en compte el fort pes de l'activitat industrial a Catalunya, que l'any 2009 representava el 20,1% del PIB català.<sup>2</sup>

<sup>2</sup> Dada extreta de l'Anuari Econòmic Comarcal 2010 de Caixa Catalunya.

Pel que fa a l'evolució dels preus, cal dir que, en termes generals, ha seguit la tendència a l'augment, a causa de l'increment del preu del petroli i de les matèries primeres. Continua sent l'excepció el cas del Japó, que va trigar més que les altres economies a sortir d'un escenari deflacionari i que al mes de desembre marcava una variació dels preus del 0%.

### Índex de preus al consum

Variació interanual. Diversos àmbits territorials. Any 2010

	Gener	Febrer	Març	Abril	Maig	Juny	Juliol	Agost	Set.	Oct.	Nov.	Des.
Alemanya	0,8	0,6	1,1	1,0	1,2	0,9	1,2	1,0	1,3	1,3	1,5	1,7
França	1,1	1,3	1,6	1,7	1,6	1,5	1,7	1,4	1,6	1,6	1,6	1,8
Itàlia	1,3	1,2	1,4	1,5	1,4	1,3	1,7	1,6	1,6	1,7	1,7	1,9
Regne Unit	3,4	3,0	3,4	3,7	3,3	3,2	3,1	3,1	3,0	3,1	3,2	3,7
Unió Europea	1,7	1,5	2,0	2,1	2,1	1,9	2,1	2,0	2,3	2,3	2,3	2,7
Estats Units	2,6	2,1	2,3	2,2	2,0	1,1	1,2	1,1	1,1	1,2	1,1	1,5
Japó	-1,3	-1,1	-1,1	-1,2	-0,9	-0,7	-0,9	-0,9	-0,6	0,2	0,1	0,0

Font: Ministeri d'Economia i Hisenda.

### Índex de preus al consum

Variació interanual Espanya i Catalunya. Any 2010

	Gener	Febrer	Març	Abril	Maig	Juny	Juliol	Agost	Set.	Oct.	Nov.	Des.
Espanya	1,0	0,8	1,4	1,5	1,8	1,5	1,9	1,8	2,1	2,3	2,3	3,0
Catalunya	1,4	1,2	1,7	1,7	2,0	1,7	2,2	2,1	2,4	2,6	2,5	3,0

Font: Instituto Nacional de Estadística (INE).

En el cas d'Espanya i Catalunya, l'any es va tancar amb un increment interanual de l'IPC del 3%. Tot i que la tendència generalment és la d'un increment lleugerament superior a Catalunya que en el conjunt de l'Estat, veiem com al mes de desembre, ambdós indicadors es van igualar.

En relació amb el consum, cal dir que, d'acord amb l'indicador de confiança del consumidor<sup>3</sup> elaborat per l'Instituto de Crédito Oficial, l'any va acabar amb l'índex més baix registrat en el 2010, i se situà en un 64,4. Així doncs, tant l'indicador de valoració de la situació actual com el de les perspectives de futur han anat registrant un descens força continuat al llarg de l'any.

### Indicador de confiança del consumidor (ICC)

Espanya. 2010

	Gener 10	Febrer 10	Març 10	Abril 10	Maig 10	Juny 10	Juliol 10	Agost 10	Set. 10	Oct. 10	Nov. 10	Des. 10
Indic. situació actual	44,7	40,9	45,7	50,6	40,0	42,7	50,4	54,8	50,9	44,4	46,3	41,6
Indic. expectatives	95,9	101,3	99,7	105,8	90,2	89,1	96,8	94,9	94,7	89,8	93,7	87,5
ICC	70,3	71,1	72,7	78,2	65,1	65,9	73,6	74,9	72,8	67,1	70,0	64,6

Font: Instituto de Crédito Oficial.

Tot i això, d'acord amb les dades de la Generalitat de Catalunya, la despesa en consum de les llars, en el segon trimestre de l'any va registrar un increment força destacat després de força trimestres de descens continu. En el tercer trimestre (última dada disponible), s'ha seguit registrant un increment, tot i que més moderat (de l'1,7% en el cas català i del 1,5% en el cas espanyol).

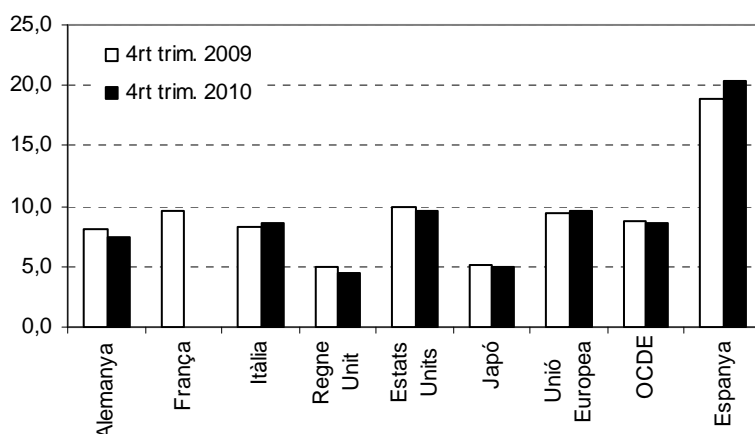
<sup>3</sup> Indicador mensual elaborat a partir d'una enquesta realitzada per IPSOS Espanya a 1.000 consumidors, cobrint tot l'àmbit geogràfic espanyol, als quals se'ls demana valorar com a millor o pitjor a) la situació actual de la seva economia familiar, de l'economia espanyola i de l'ocupació, respecte a la que existia sis mesos abans, i b) les seves expectatives per als propers 6 mesos. L'indicador de confiança del consumidor es calcula com a mitjana aritmètica dels balanços de la situació actual i les expectatives. L'ICC, i els seus dos components de situació actual i expectatives, poden prendre valors que oscil·len entre 0 i 200, per sobre de 100 indica una percepció favorable / optimista dels consumidors sobre les preguntes plantejades i per sota de 100 una percepció negativa / pessimista.

Un altre indicador de consum disponible és la dada referent a la matriculació de turismes, que després d'uns mesos de recuperació ha registrat en els dos últims trimestres de 2010 una davallada força destacada (en el quart trimestre de l'any ha estat del -27,6% a Catalunya i del -29,5% al conjunt de l'estat). Cal tenir en compte, pel que fa a l'anàlisi del consum, que a l'estiu de 2010 es van produir dues circumstàncies que van afectar aquests indicadors de manera clau. D'una banda, la retirada de les ajudes a la compra de vehicles (el Pla 2000 E), i de l'altra, un augment de l'IVA que va fer que moltes compres s'avancesin per tal d'evitar aquest increment.

En aquesta mateixa línia, les dades de vendes de comerç al detall tampoc han mostrat un bon comportament en l'últim trimestre de l'any. Així doncs, a Catalunya, tot i que en els tres primers trimestres s'havia produït un creixement interanual positiu, s'ha tancat 2010 amb un decreixement del 0,8%. En el cas d'Espanya la tendència ha estat força similar, amb un -2,5%.

No obstant tot això, l'efecte probablement més destacat de la crisi i que està resultant de difícil solució per una bona part de les economies avançades és l'atur. Cal dir que en el cas d'Espanya, com ja hem comentat en informes anteriors, aquest problema encara s'ha produït de manera més intensa, i continua mantenint la taxa d'atur més alta de la Unió Europea, d'acord amb les últimes dades disponibles de l'Eurostat.<sup>4</sup>

**Taxa d'atur.** Diversos àmbits geogràfics.  
4rt trim 2009-4rt trim 2010



Així doncs, d'acord amb el que s'observa en el gràfic,<sup>5</sup> en termes generals les principals economies han mantingut o han registrat un cert descens de la taxa d'atur en l'últim any, amb l'excepció del cas espanyol, en què la taxa d'atur s'ha incrementat i en l'últim trimestre s'ha situat per sobre el 20%.<sup>6</sup>

<sup>4</sup> Eurostat és l'oficina d'estadística de la Unió Europea, i es troba a Luxemburg. La seva tasca és proveir la Unió d'estadístiques a escala europea que permetin la comparació entre països i regions.

<sup>5</sup> La dada referent a França per al quart trimestre de 2010 encara no estava disponible en el moment de fer aquest gràfic.

<sup>6</sup> D'acord amb les dades del Ministerio de Economía y Hacienda, la taxa d'atur a Espanya en el quart trimestre de 2010 fou del 20,3%.

Així doncs, al mes de desembre el nombre de persones aturades a Espanya se situava en 4.100.073, un 4,5% més que al mes de desembre de 2009. En el mes de setembre es va superar, de nou, la xifra dels quatre milions d'aturats. En el cas de Catalunya, aquest increment no va ser tan intens: a desembre de 2010 la xifra de persones aturades era de 562.673, un 0,2% més que a desembre de 2009.

## Atur registrat

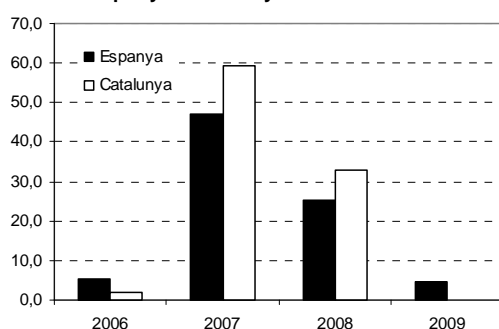
Catalunya i Espanya. Segon semestre de 2010

	Juliol 10	Agost 10	Setembre 10	Octubre 10	Novembre 10	Desembre 10
<b>Catalunya</b>	539.191	555.894	557.268	566.496	564.541	562.673
<b>Espanya</b>	3.908.578	3.969.661	4.017.763	4.085.976	4.110.294	4.100.073

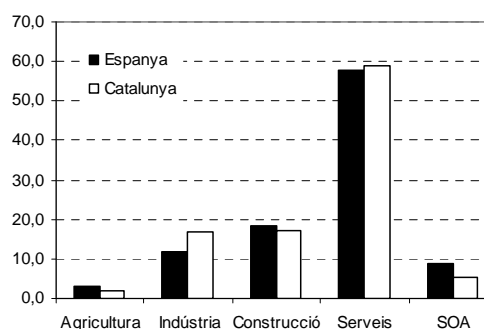
Font: Generalitat de Catalunya. Departament de Treball. Observatori del Treball.

Per sectors, el dels serveis és el que concentra un major nombre de persones aturades (tant a Catalunya com a Espanya agrupa aproximadament el 58% del total de persones aturades), seguit per la construcció (17,2% a Catalunya i 18,4% a Espanya), la indústria (17% i 12%, respectivament) i, finalment, l'agricultura (5,2% i 8,7%).

Variació interanual de l'atur registrat a Espanya i Catalunya. Des. 2009-Des. 2010

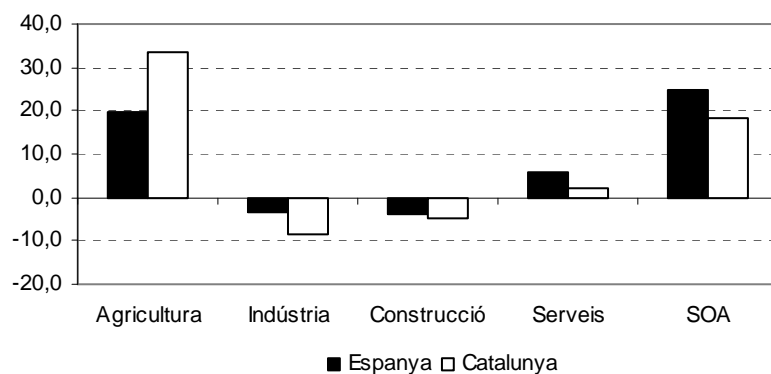


Distribució dels aturats per sectors d'activitat a Catalunya i Espanya. Des. 2010



Quant a l'evolució d'aquests sectors, trobem tendències diferenciades. Respecte al desembre de 2009, s'ha registrat un descens de l'atur a les activitats de la indústria i la construcció, mentre que s'ha incrementat a l'agricultura i els serveis. És remarcable la dada registrada pel col·lectiu de persones sense ocupació anterior, que, seguint la tendència de semestres anteriors, ha seguit creixent. En el mes de desembre, aquest grup, que representa 5,2% de l'atur a Catalunya i el 8,7% a Espanya, ha registrat un increment del 18,2% i el 24,7%, respectivament.

**Variació interanual de l'atur per sectors d'activitat a Catalunya i Espanya. Des. 2009-Des. 2010**



En resum, podem dir que el context econòmic nacional i internacional ve marcat per la continuïtat de certa tendència positiva basada en un bon comportament de la producció industrial i de les exportacions, així com per la força del creixement que estan registrant algunes de les economies emergents. En el cas d'Espanya, d'acord amb les previsions del Fons Monetari Internacional, aquest creixement es produirà amb una menor intensitat que la resta d'economies avançades. D'altra banda, hi ha altres factors que encara no estan aconseguint un avenç positiu i que dificulten la sortida de la crisi, com ara les elevades taxes d'atur, la feblesa del consum o els alts nivells d'endeutament dels estats.